

Ohlas
prerafaelitské tvorby
v zemích Koruny
české

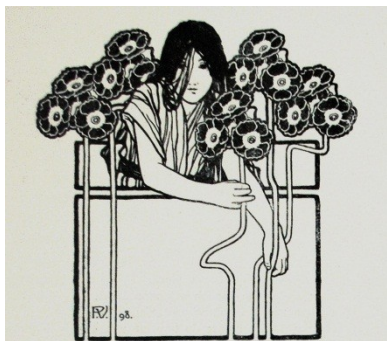


Max Švabinský
Splynutí duší, 1896

Edward Burne-Jones
Láska mezi ruinami
1894

Volné směry, roč. 2, 1898

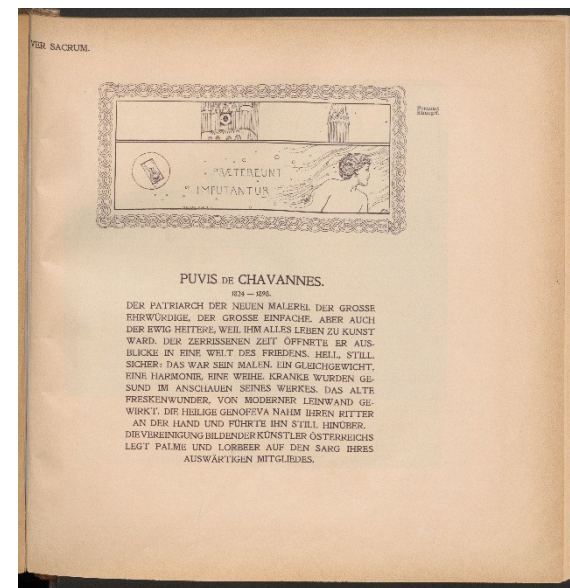
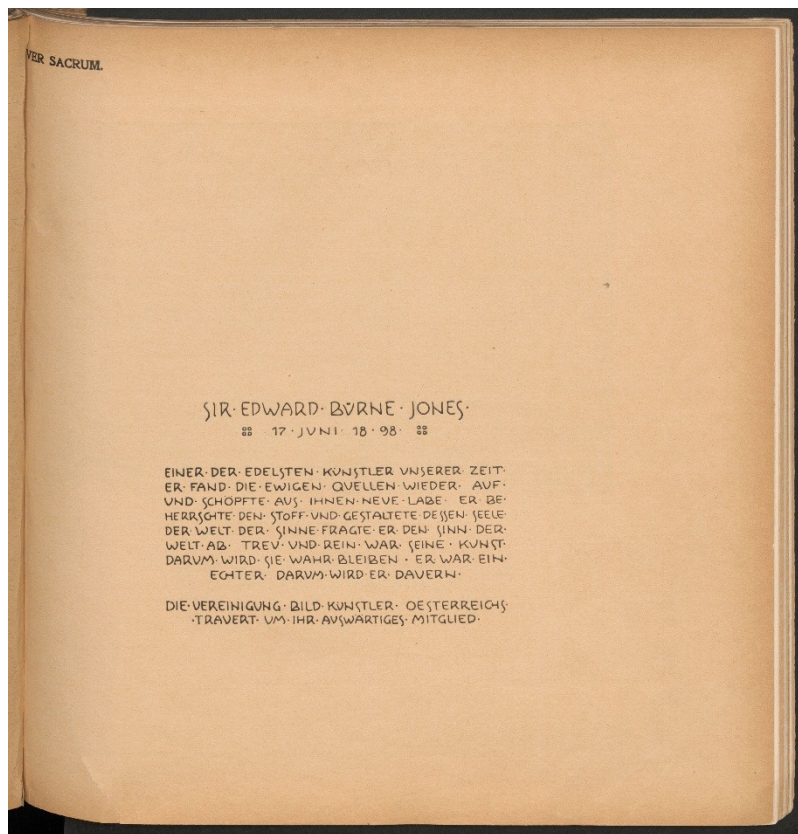
Ver sacrum, roč. 1, č. 8 a č. 12



— V Anglii zemřel v červnu, jeden z největších umělců, EDWARD BURNE-JONES, stár 65 let. Byl jedním z hloučku oněch nadšených duší, jež v roce 1856 kolem Rossettiho se seskupily pod jménem „prae-rafaelitů“ novou velkou fází anglického umění utvořili. D. G. Rossetti učil na Burne-Jona, tehdy univerzitního studenta, v Oxfordu takový dojem, že zanechav studii, věnoval se malířství úplně, k Rossettimu pak, pod jehož vlivem z počátku stál, nesmírně přilnul. Je jedním z největších onoho kruhu prae-rafaelitů. Neutvořil nové a přivedl do umění málo samostatných formálních prostředků vyjadřovacích. Po této stránce namnoze jen eklektikem zůstal a mnoho na př. od ranní renaissance (obzvlášť Botticelliho) přejal. Ale produševnění jeho výtvorů, ona neurčitá zastřenost, onen měkký melancholický rys jeho děl a celku vyjádřená samostatnost citění, stává díla jeho mezi nejpřednější naší doby. Jest nepopíratelné, že mnohé z jeho věcí mají své předchůdce nejen v ranní renaissance ale i v byzantinismu, gotice (miniatury starých kancionálů); i jiné dobře znal.



V. PREISSIG.





Dante Gabriel
Rossetti
Beata Beatrix
1864-1870

Edward Burne-Jones
Očarování Merlina
1874



Edward Burne-Jones
Král Kofétua a žebračka
1884





Max Švabinský, Chudý kraj, 1900



E. Burne-Jones, Král Kofétua a žebračka
(detail), 1884



Jano Koehler, Král Kofétua, 1902

William Morris, závěs s pavími a dračími motivy, 1878

W. Morris a E. Burne-Jones, Flóra, tapisérie, 1885





WILLIAM MORRIS + V HAMMER-
SMITHU A E. BURNE-JONES + V
LONDÝNĚ: „FLORA“, ČALOUN.
NÁVRH Z ROKU 1886.



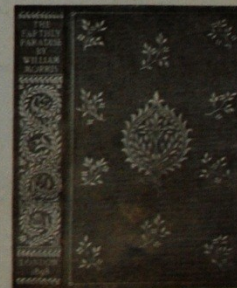
WALTER CRANE V
LONDÝNĚ. OKRAJ
POKRÝVKY „SMY-
SLŮ.“

SLOH NAŠÍ DOBY • NÁPOJIL KAREL MÁDL

Naše doba, to jsou naše dny, dny našeho vlastního života. Dnešek, ne věčnejšek. Krátký ten rozměr časový že má svůj sloh umělecký, svůj, jedině svůj způsob uměleckého se vyjadřování? Zajisté že ano, v tom smyslu, v jakém každé pokolení se nuančuje od předchůzho a následujícího. Stavby let padesátých jsou dojísta jiné nežli z let osmdesátých. Ale o tuto nuanci nejde. Nadešla opravdu doba, která má sto, tisíc chutí a nesmírně mnoho vůle a odhodlání vydobít, vytvořit si umění ne pouze v desetileté odchylnosti, nýbrž v zásadně rozdílnosti od předchůzho. Chce vytvořit nový sloh, ba přemnozí již vyhlásují, že již máme sloh naší doby. Je tomu tak? — Před dvaceti lety se nikdo snad toho nenadál a proto bylo modou dosti rozšířenou teskniti a toužiti po novém slohu. Truchlomyslníci dobře cítili a viděli, že chvatným a modovým opakováním historických slohů, jich pouhou adaptací pro naše potřeby něčeho trvalého se nevykoná. Viděli století docházeti ku konci a po renesanci přišel barok již sahalo se ku opěrné berličce rokoka; dějinný okruh architektury jsme udýchaně proběhli a jednu berlu po druhé buď jako nemodní, nebo zlomenou, nebo nestačující odhazovali. Sýlvestr století byl nedaleko a naše hrád, tolika vymoženostmi se honosící století, zánlivě se na poli uměleckém šimlalo k branám Nirvány. Že architektonický historismus, který jsme prováděli, je síce charakteristický pro naši dobu, nedalo se upříti, že ale není rovnocenným slohem s gotikou nebo renesancí či antikou, o tom nikdo nepochyboval.

A přece z těchto táborů, odkud zaznívala kdysi toužná lkání po něčem opravdu a od kořene novém, vystupují nyní protesty proti všemu, co se chce na vlastní nohy stavěti a bez chůl a pomocných berlí v před kráčet. Vyvolávají se pravdy do světa, jakože nový sloh nikdo apriorně není s to vytvořit, ten že se rodí bezděky jen sám sebou, jako se rodí a zraje šťastně ovoce na stromě, nebo varují před novými proudy ve jménu národnosti a místního vlastenectví. — V obojím mají pravdu.

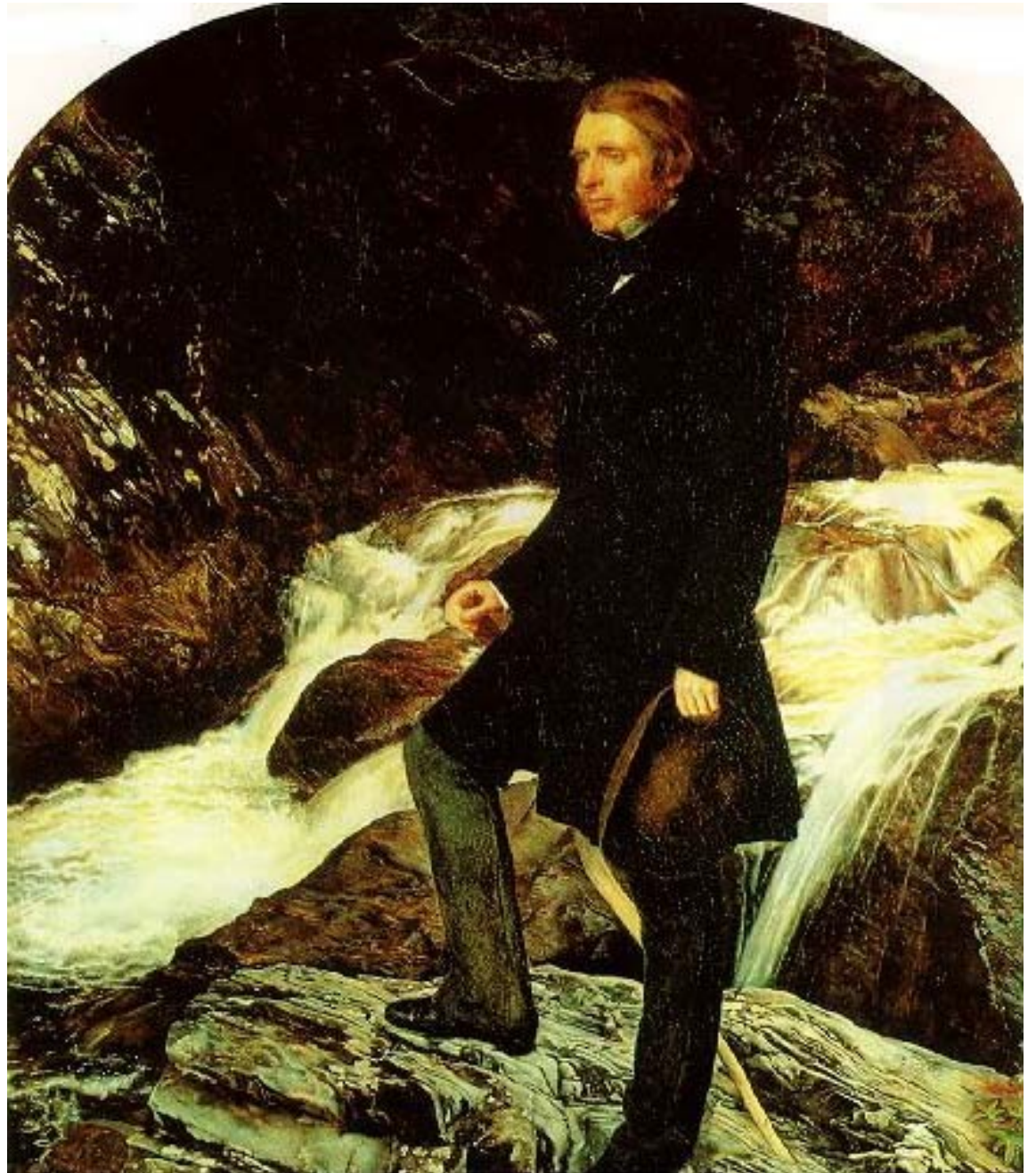
Ještě se nestalo a dojísta také nikdy nestane, aby jediný člověk, jediný umělec kdy si byl utmyšlil: teď vynaleznu nový sloh a učinil tak. Opět Super není vynálezce gotiky a Brunelleschi není vynálezce renesance. Sloh stádo architektonik není majetkem jednotlivce, nýbrž uměleckým výrazem epochy, zvláště osobně organizované doby. Co se

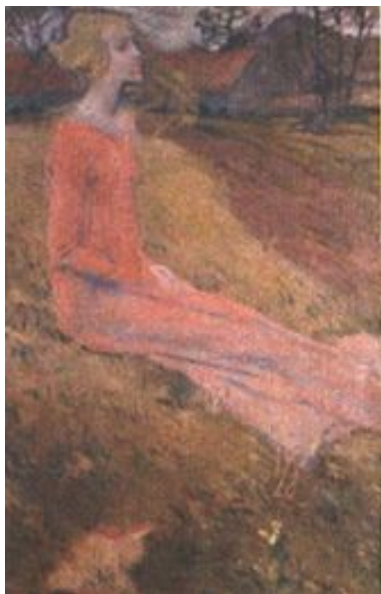


WILLIAM MORRIS
VAZBA.

Volné směry, roč. 4, 1900 K. B. Mádl, Sloh naší doby

J. E. Millais
John Ruskin
1853-1854



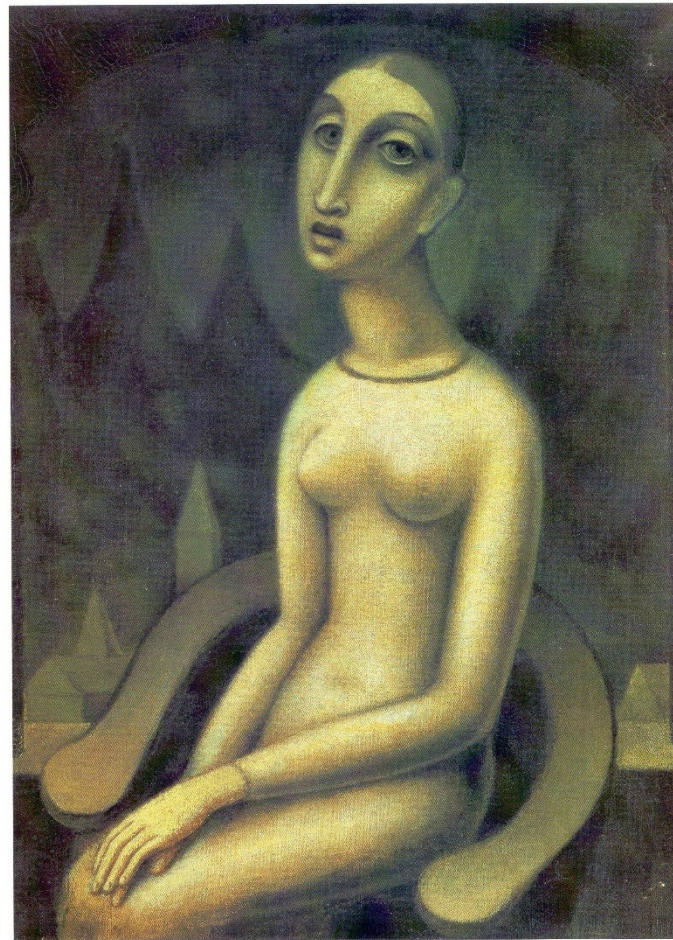
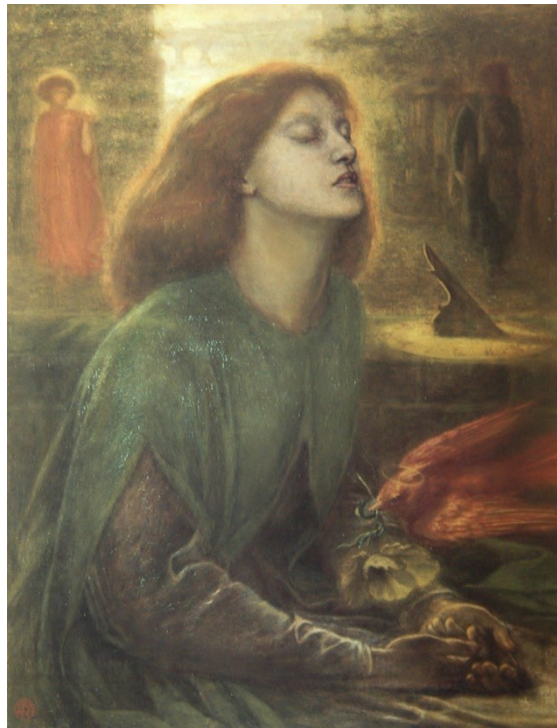


Jan Preisler

Jaro, 1900

přípravná kresba – srovnání s Rossettim





Karl Friedrich Hampe, Rytířský hrad za měsíčního světla, 1817

D. G. Rossetti, Beata Beatrix 1864-1870

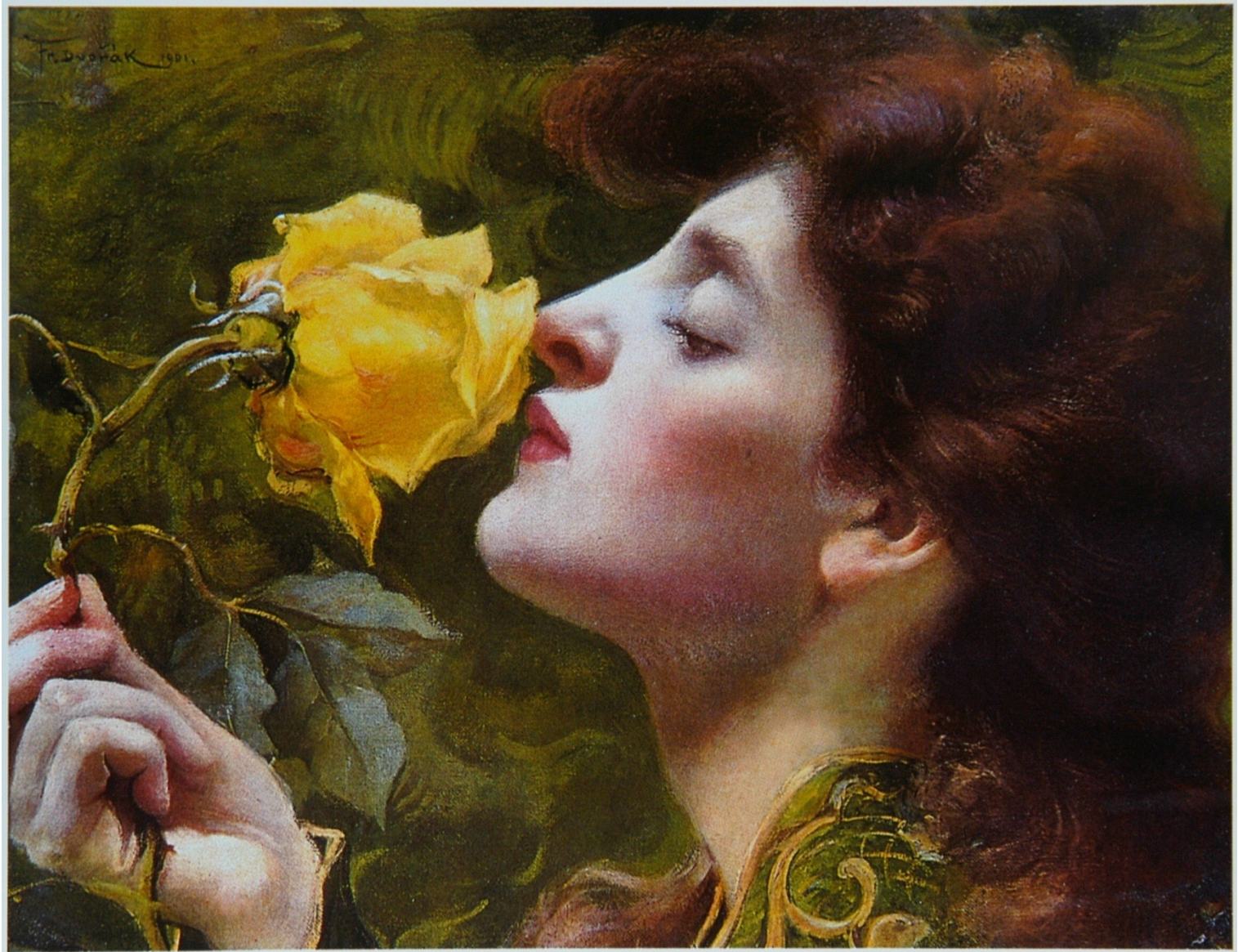
Jan Zrzavý, Melancholie I, 1912

Synestézie

D. G. Rossetti, Modrá komnata, 1865

M. Švabinský, Kamélie, 1903





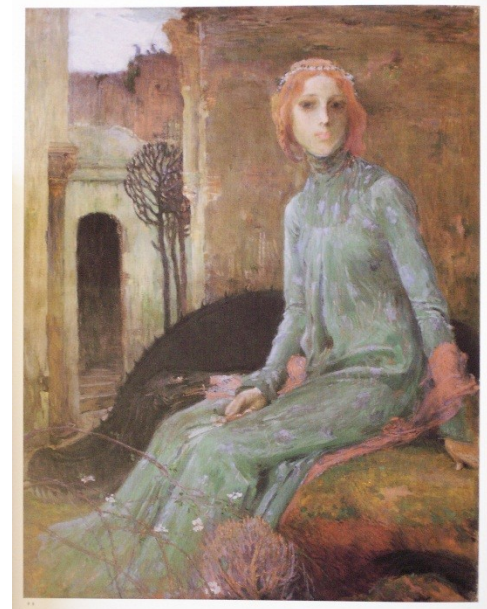
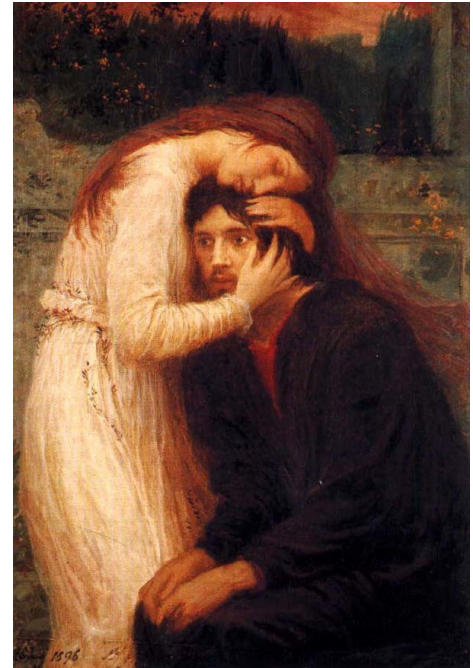
František Dvořák-Brunner, Dáma s růží, 1901



E. Burne-Jones, Láska mezi ruinami
1894

M. Švabinský, Splynutí duší, 1896

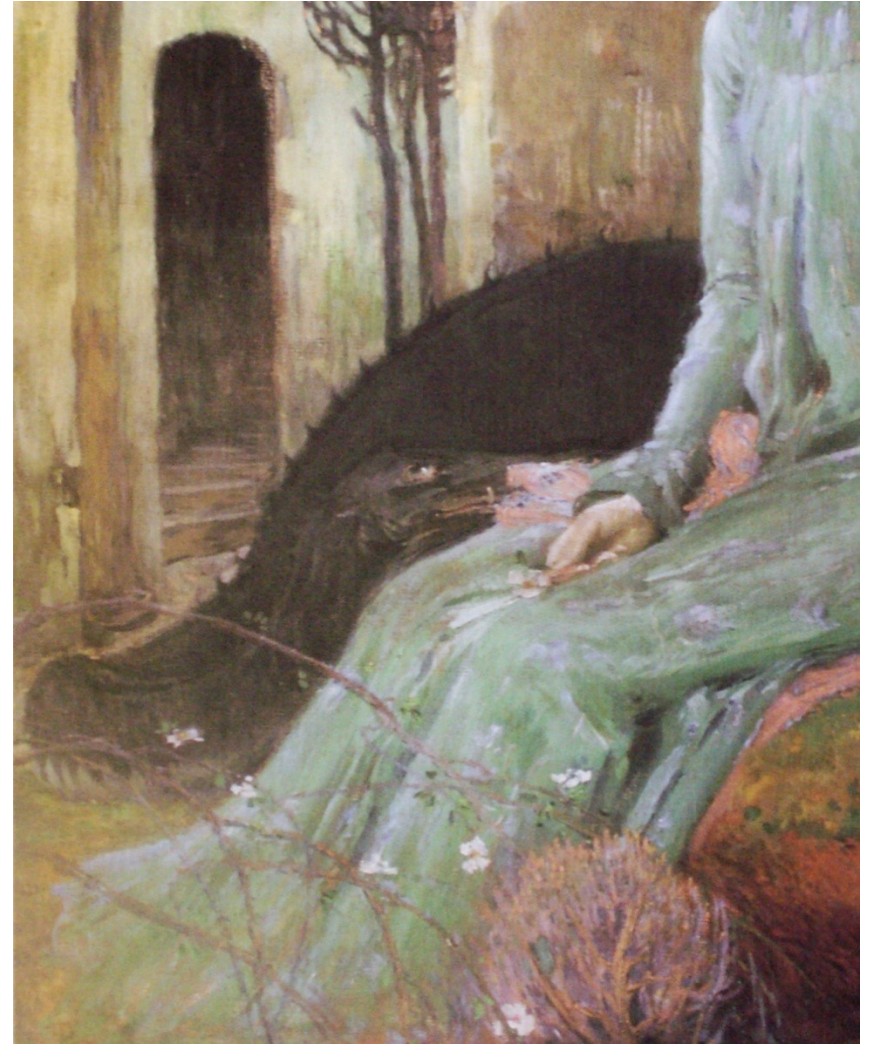
Jan Preisler, Pohádka, 1900-1902



Detaily obrazů

E. Burne-Jones, Láska mezi ruinami 1894

J. Preisler, Pohádka, 1900-1902

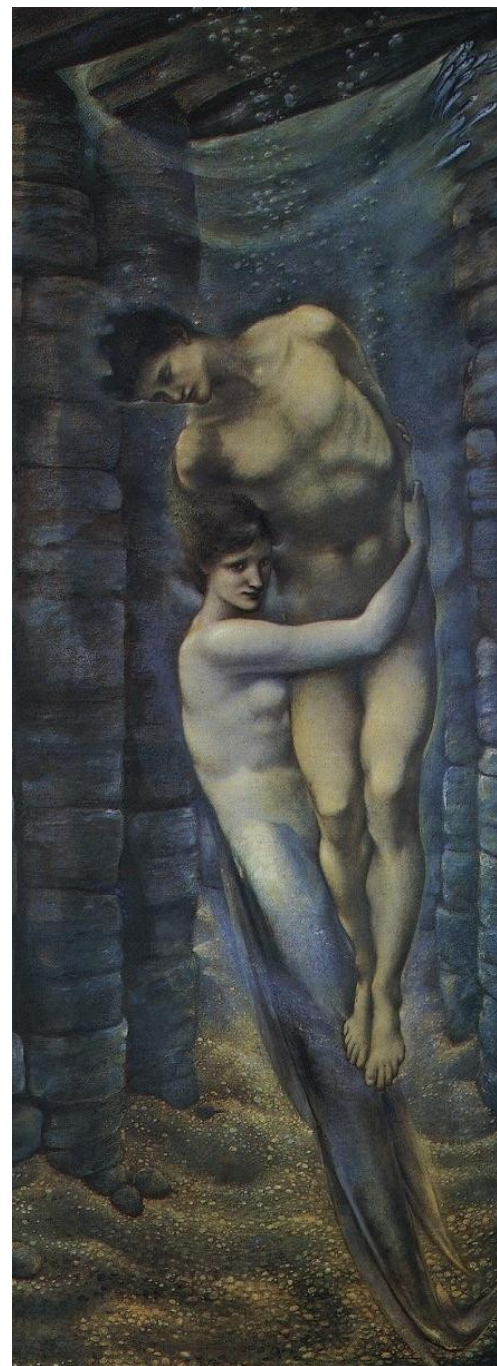




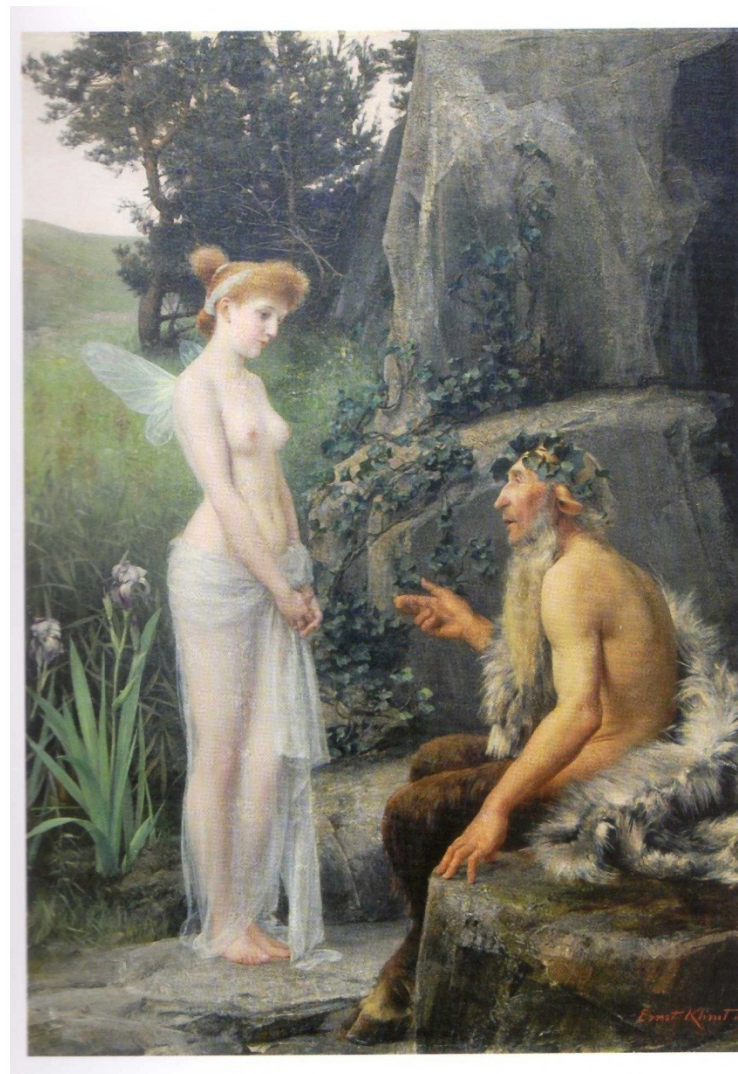
J. Preisler, Vítr a vánek, 1896

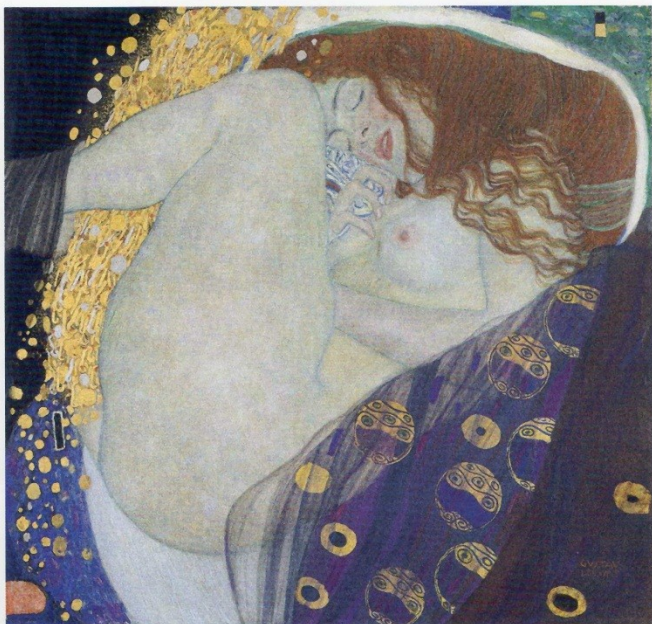


E. Burne-Jones, Hlubiny moře, 1887



E. Burne-Jones, Pan a Psyché, cca 1872-1874
Ernst a Gustav Klimtové, Pan utěšuje Psyché, 1892





11
GUSTAV KLIMT
Danae, 1907/08
Privatbesitz



12
FREDERIC LEIGHTON
Flaming June, 1895
Collection Museo de Arte
de Ponce. The Luis A. Ferré
Foundation, Puerto Rico

Možná analogie mezi dílem G. Klimta a F. Leightona

(z katalogu výstavy *Schlafende
Schönheit*. Wien, Belvedere,
2010)

D. G. Rossetti
Svatba sv. Jiří s princeznou Sabrou, 1857

G. Klimt, Polibek, 1907-1908



Vydání básní D. G. Rossettiho u Josefa
Floriana ve Staré Říši, *Kurs 5*, 1923

Studie D.G.R. básník: André Fontainas
Podobizna D.G.R.: linoryt Karla Votlučky

Životopisná novela o D.G.R.:
Ewa Luskina, *Čarodějka zapomenutá*

