

## SLOVNÍ DRUHY

Historicky podmíněná kategorizace lexikálních jednotek/slov.

Védágy (disciplíny umožňující studium véd – Nirukta 5./6. stol. př. n. l. – základy popisu jazyka – glosář etymologie, forma a význam slov, 4 třídy slov, u nich si všímají ohebnosti/neohebnosti a rýsuje se i funkce).

Antická tradice (**Platón** – Kratylos – věta – kombinace jména a slovesa, **Aristoteles** přidává třetí třídu „spojek – spojovníků“).

**Dionysios Thrácký** (osm slovních druhů:

1. jméno, které rozlišuje pády a znamená osobu nebo věc;
2. sloveso, které je bez pádu, rozlišuje čas, osobu a číslo, a znamená vykonávaný či podstupovaný proces nebo činnost;
3. participium, které spojuje vlastnosti slovesa a jména;
4. člen, který rozlišuje pád a stojí před jménem nebo za ním;
5. zájmeno, které může nahradit jméno a označuje osobu;
6. předložku, která stojí před ostatními slovy při skládání;
7. příslovce, které má neměnný tvar a modifikuje sloveso;
8. spojku, která váže větší celky a vyplňuje mezery mezi nimi).

Tato klasifikace platila přes tisíc let -a v jistém smyslu platí v podstatě dodnes.

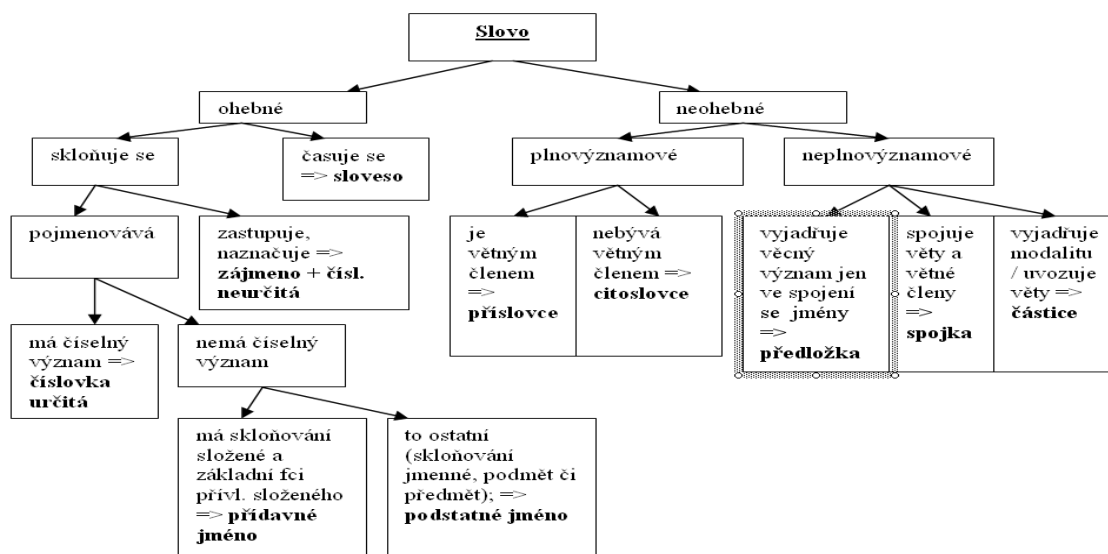
Římané navázali na Řeky, rozvíjeli jejich poznatky a aplikovali je na latinu (**Priscianus**).

Školské třídění SD – algoritmus uplatňuje v určitém sledu tři kritéria:

1. Formální (morfologické tvarotvorné) – flexe – ohebnost × neohebnost, typ flexe – deklinace × konfugace;
2. Sémantické významové – autosémantické/plnovýznamové – (substance, vlastnost, děj, okolnost) × synsémantické/neplnovýznamové (funkce modifikovat význam autosémantik, a blíže určovat vztahy mezi nimi);
3. Funkční (syntaktické) – přihlíží k funkčním specifikům na rovině vyšší (syntax).

Algoritmus:

### Postup při určování slovních druhů



Algoritmus počítá se znalostí, a to jak se znalostí světa (encyklopedie – co je to číselný/nečíselný význam závisí na znalosti světa, nikoli na znalosti gramatiky), tak se znalostí gramatiky (systém jazyka). Obojí není v dostatečné míře dostupné lidem bez vzdělání v jazyce (nerodili mluvčí a lidé bez zkušeností s jazykovým systémem), ale ani strojům.

Úskalí aplikace morfologického/formálního kritéria při určování slovního druhu v češtině.

Forma se v češtině projevuje nejvíce na konci slovního tvaru.

**Tvrzení: Slovní druh poznáme podle toho, jak slovo končí.**

Určete slovní druh slov, která končí na **ila**

2015\*) | ARF 0: 170,972.89 | Result is shuffled

začínala vtahovat mezi lopatky .</p><p>, Prostě jdi , "	<b>naznačila/naznačit/VpFS----</b> R-AA---P	mu Gabbe rty na opuštěném , zaprášeném dvoře . Měla
rozvoje sociálních služeb v regionu .</p><p>? V Karlových Varech	<b>skončila/skončit/VpFS----</b> R-AA---P	oprava Lidového domu v největší městské části Stará Role .
míst . Produkce chemického průmyslu z biomasy v roce 2000	<b>činila/činit/VpFS----</b> R-AA---I	5 % , do roku 2020 se má zvýšit na
textů , která se od národního obrození k dnešku pochopitelně	<b>měnila/měnit/VpFS----</b> R-AA---I	; zde jsme se rozhodli pro způsob , jež u
virál , aby tak propagoval svoji lakovnu aut .</p><p>Dvojice	<b>natočila/natočit/VpFS----</b> R-AA---P	video parodující rapové klipy s polonahými ženami a drahými auty
k nám , nadzdvihl jsem mlčky sklenici , když se	<b>zastavila/zastavit/VpFS----</b> R-AA---P	u mě . Unaveným krokem se došourala k mým sousedům
jenž STZ s největší pravděpodobností ovládá . Když média dohodu	<b>odhalila/odhalit/VpNP----</b> R-AA---P	, Gandalovič ji obhajoval snahou „ pomoci zemědělcům " ,
ona se ze svých brambor ( rusky kartošek ) dlouho	<b>rmoutila/rmoutit/VpFS----</b> R-AA---I	, Ondřej Bank hlásil , že si pro jednu do
umřeš . "</p><p>, Já se nechystám umřít , "	<b>prohlásila/prohlásit/VpFS----</b> R-AA---P	odhodlaně .</p><p>, To rád slyším . " Sklonil se
zdola . , Byla to sama radnice , která referendum	<b>vyhlásila/vyhlásit/VpFS----</b> R-AA---P	v ten nemožný termín v půli dubna , kdy dorazilo
, že se nyní cítila jako herečka na jevišti .	<b>Cítila/cítit/VpFS----</b> R-AA---I	se otupěla a prázdná .</p><p>" Anno , musím se

## Frequency list

Frequency limit:

Total: 4 (1 pages)

	Filter	pos [part of speech]	Freq
1.	p/ n	V	366,361
2.	p/ n	N	9,492
3.	p/ n	X	746
4.	p/ n	A	101

KILA

PILA

SILA

VILA

Zhubl asi čtyři *kila*.

Rozbor krve potvrdil, že lékařka *pila*.

Z garáže zmizel bicykl a motorová *pila*.

Jsou to podzemní *sila* na obilí.

Když Eva *sila* a Adam ryl, kdopak to vlastně pánem byl.

Pro vlastní povyražení *vila* věnce z listí smutečních palem.

Zvenku vypadá jako velká *vila*.

**Total: 344 (7 pages)**

	<b>Filter</b>	<b>lemma</b>	<b>Freq</b>
1.	p/ n	Ludmila	938
2.	p/ n	Kamila	881
3.	p/ n	kilo	706
4.	p/ n	<u>vila</u>	703
5.	p/ n	Jarmila	564
6.	p/ n	Emil	399
7.	p/ n	Bohumil	337
8.	p/ n	posila	309
9.	p/ n	Cyryl	290
10.	p/ n	<u>Pospíšil</u>	261

Víte, které české adjektivum končí na *ila*?

Jaké gramatické významy může mít v češtině tvarotvorný koncov(kov)ý morf *-a* ?

Jestliže český slovní tvar končí na *e*, o který slovní druh může jít? Uveďte příklady.

Které samohláskové zakončení v češtině nejjednoznačněji signalizuje příslušnost slovního tvaru ke slovnímu druhu?

---

Na které souhlásky může/nemůže končit určitý přísudkový tvar slovesa v češtině? Na které končí nejpravděpodobněji? Na základě znalosti systému české slovesné flexe uveďte, které souhlásky budou nejfrekventovanější.

KORPUS

	Filter	lc [lowercase word]	Freq
1.	p/ n	jsem	579,540
2.	p/ n	bych	65,541
3.	p/ n	mám	49,272
4.	p/ n	myslím	24,971
5.	p/ n	bychom	23,408
6.	p/ n	nevím	19,094
7.	p/ n	vím	18,688
8.	p/ n	musím	17,037
9.	p/ n	nemám	12,478
10.	p/ n	máš	12,458
11.	p/ n	prosím	11,699
12.	p/ n	víš	11,016
13.	p/ n	nejsem	10,164
14.	p/ n	bys	9,235
15.	p/ n	viz	8,811

Z 1 344 830 tvarů končících na souhlásku končí 1 024 158 na **m** (tedy asi 76,1 %), 154 183 tvarů končí na **š** (11,5 %), 68 250 tvarů končí na skupinu konsonantů představující v češtině spřežku **ch** (5 %), 40 614 tvarů končí na **j** (3 %).

	Filter	lc [lowercase word]	Freq
1.	p/ n	bys	9,235
2.	p/ n	viz ✓	8,811
3.	p/ n	pojď	3,470
4.	p/ n	jest	2,459
5.	p/ n	promiň	2,270
6.	p/ n	běž	1,211
7.	p/ n	přestaň	1,020
8.	p/ n	buď	966
9.	p/ n	pověz ✓	865
10.	p/ n	věř	843

Úskalí aplikace syntaktického kritéria při určování slovního druhu v češtině.

**Tvrzení: Slovní druhu plní syntaktické funkce.** Např. sloveso v určitém tvaru (verbum finitum) plní ve větě funkci přísudku.

*Bál se hrabat v starých hadrech.*

*Svišti, pišti.*

*Jí je špatně.*

*Jan je osel.*

*Málo snědí a hodně spoří.*

*Ženu holí stroj.*

Lexikální homonymie se chápe většinou jako problém slovníku. Tvarová homonymie má za následek vícero interpretací na rovině morfosyntaktické.

Víte, jaké jsou pravidelné vnitroparadigmatické (uvnitř tvaroslovného systému jednoho slovesného lexému) tvarové homonymie u sloves?

*Přešla* (zima/děvčata). (**rod a číslo**: ženský singulár i střední plurál)

Petr/učitelé *ví* všechno. (**číslo**: singulár i plurál)

*Nedospěj* (nikdy nikam/k takovým koncům/...). (**osoba a způsob**: 3. os. indikativ i 2. os. imperativ)

Úskalí aplikace sémantického kritéria při určování slovního druhu v češtině.

**Tvrzení: Slovní druh číslovek vydělujeme na základě sémantického kritéria.**

*První budou posledními a poslední budou prvními.*

Přejděte na *druhou stranu*.

*Jedna paní z našeho domu povídala, že ve sklepě hoří. Jde o moc.*

### Slovnědruhový přechod a slovnědruhový přechod

Termínem **slovnědruhový přechod** míníme případy, kdy tvary (paradigma / subparadigma) mohou podle syntaktické funkce a významové transpozice nabývat různých slovnědruhových interpretací. Příkladem necht' jsou transpozice prostých a předložkových pádů substantiv a adjektiv do adverbii (adverbializace).

vajíčka na měkko/naměkko

Termínem **slovnědruhový přesah** označujeme případy, kdy tvar (paradigma) lze při aplikaci různě seřazených kritérií pro určení slovního druhu zařadit k více slovním druhům (např. adjektivně skloňovaná slova řazená mezi číslovky, která označují nějakou vlastnost – pozici v řadě – pořadí, viz výše první, poslední, předešlý, předchozí, následující, předposlední, druhý=odlišný/jiný, atp.

Úkol

Které z kritérií uplatníme, když budeme chtít tvrdit, že

---

1. *kuřecí* je substantivum
2. *místo* je předložka
3. *hlavní* je substantivum
4. *se* je zájmeno zvrátané
5. *kolem* je adverbium

Uveďte užití (slovní spojení/větu), v němž má/nemá uvedené slovo příslušnou slovnědruhovou platnost a argumentujte.

Např.

Zuzana, *cestující* každý den do školy vlakem, dává přednost spojům, v nichž je wi-fi, aby si mohla po cestě na počítači udělat úkoly.

**Participium** má tvar **adjektiva** nicméně je ještě patrný slovesný původ (nominalizace verba, vedlejší věta je nahrazena konstrukcí s adjektivizovanou formou přechodníku: *kteřá cestuje* → *cestující*).

Všichni *cestující* školáci snídali ve vlaku.

Nominalizace pokračuje a adjektivizované participium plní funkci shodného přívlastku (primární syntaktická funkce adjektiv).

---

Volal na *cestující*, aby vystoupili.

Dochází ke slovnědruhovému přechodu – **substantivizaci** adjektiva, které ztrácí aktuální participiální význam (ten, který právě *cestuje*) a pojmenovává jakoukoli **osobu**, která opakovaně používá nějaký dopravní prostředek (lexikalizovaný význam lišící se od významu jména osoby, která cestuje za účelem poznání - *cestovatel*).

---