

Vzdělávání v moderních metodách archeologické praxe

Aktivita č. 4:
Metodologie archeologické prospekce a
exkavace

Operační program vzdělávání konkurenceschopnosti

MAPY: třídění podle

- obsahu (topografické, speciální)

přírodní prostředí - **speciálních map**: např. mapa klimatické regionalizace geobotanická rekonstrukční mapa, Soubor geologických a účelových map, vydávaný na podkladě ZM v měřítku 1:50.000 Českým geologickým ústavem v Praze aj.

- měřítka

- formy provedení (tištěné/analogové vs. digitální)

- stáří (mapy aktuální vs. staré)

tzv. prvního vojenského (josefského) mapování z let 1763-1785, mapy tzv. stabilního katastru z let 1817-1858

- způsob zobrazení zemského povrchu, tj. referenčním elipsoidem a způsobem jeho promítnutí do roviny mapy.

význam prostorové identifikace nálezů v jednotné souřadnicové síti

dva druhy souřadnicových sítí:

geografické ($\varphi-\lambda = \text{fi}-\text{lambda}$)

rovinné (kartézské)

v archeologii se v ČR používá zejména rovinný systém **JTSK - systém jednotné trigonometrické sítě katastrální** - (Besselův elipsoid, tzv. Křovákovo kuželové zobrazení z r. 1922)

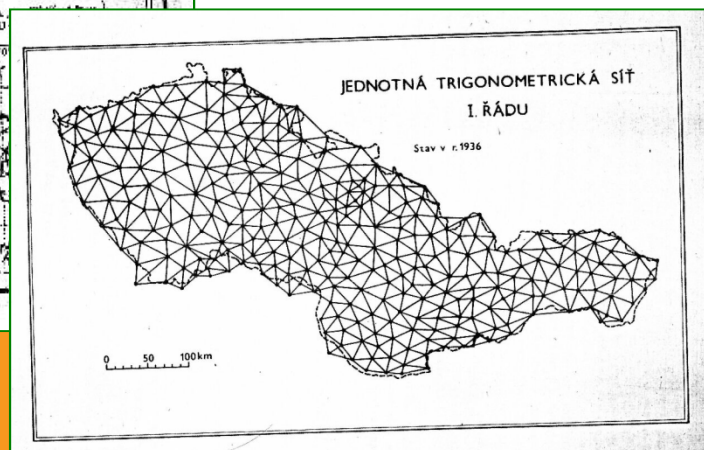
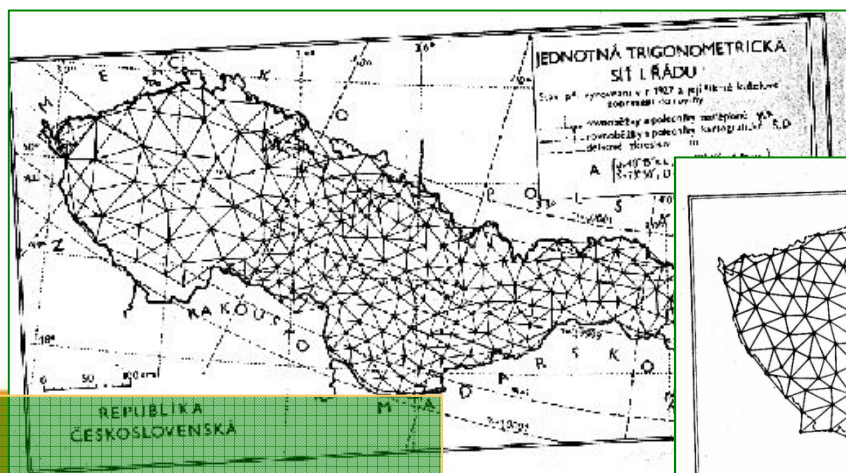
vojenské mapy systém S-42 (Krasovského elipsoid).

mezinárodní systém **UTM** (Universal Transverse Mercator; elipsoid Hayfordův).

80. léta 20.st: v české archeologii - specifický způsob udávání polohy na mapě, tzv. systém **PIAN** – efektivní - používán dodnes jako základní (*Šimana, M. – Vencel, S. 1970: Návrh na jednotné polohové určování archeologických nalezišť, Archeologické rozhledy 22, 574-585.*)

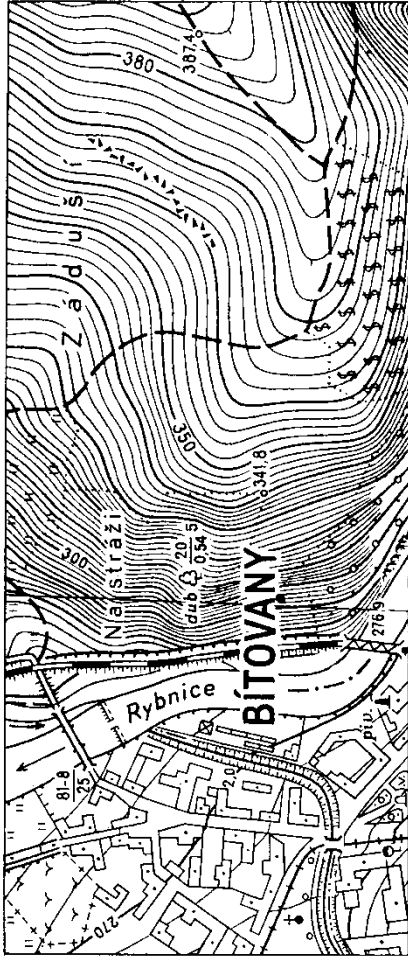
ZÁKLADNÍ MAPY ČR (ZM ČR)

- civilní mapy - Český úřad zeměměřičský a katastrální (ČÚZK): aktualizace v cyklech 3-10 let
- řada ZM pokrývá celé území republiky v měřítcích **1:200.000**, **1:100.000**, **1:50.000**, **1:25.000** a **1:10.000**
- k vyhledání potřebných listů slouží klad listů - vychází z měřítka 1:200.000
- záměrně se používají potlačené (světlejší) barvy, aby mohly mapy sloužit pro dotisk nebo zákres dalších tematických informací
- pro lokalizaci archeologických dat jsou nejvýhodnější mapy nejpodrobnější, tj. **ZM 1:10.000** (dále **ZM10**)
 - základ informačního systému **PIAN** – specifický systém udávání polohy v archeologii -
 - ZM10 nejpodrobnější výškopisnou informaci
 - vrstevnice jsou zobrazeny v intervalech většinou 2 m, což je ve srovnání s dostupnými údaji v jiných zemích mimořádně podrobný údaj, ani takto podrobné výškopisné údaje ovšem pro archeologické účely někdy nedostačují (např. v rovných terénech jako jsou říční nivy, kdy významný může být i rozdíl několika decimetrů)
- 1992: ZM10 - body polohového a výškového bodového pole, souřadnicovou sít' **JTSK** a zeměpisné souřadnice



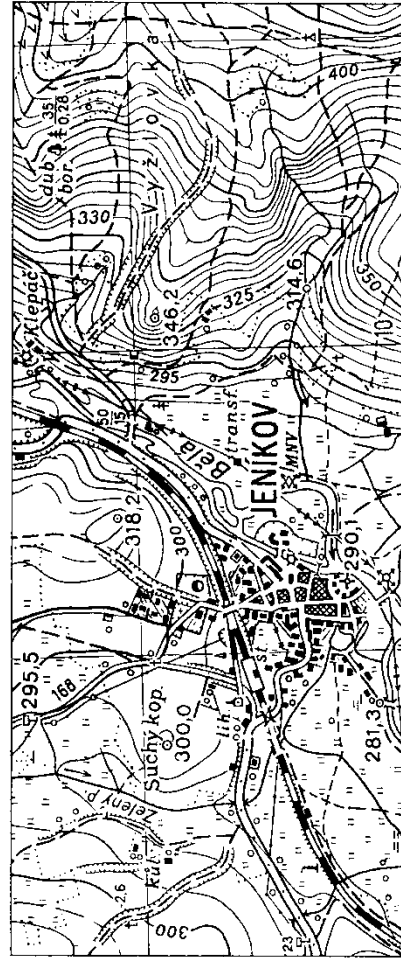
• **S - JTSK v roce 1927**

• **1928 – 1936: I. řádu v Čechách doplněna o dalších 93 bodů, čímž vznikla homogenní trigonometrická síť**



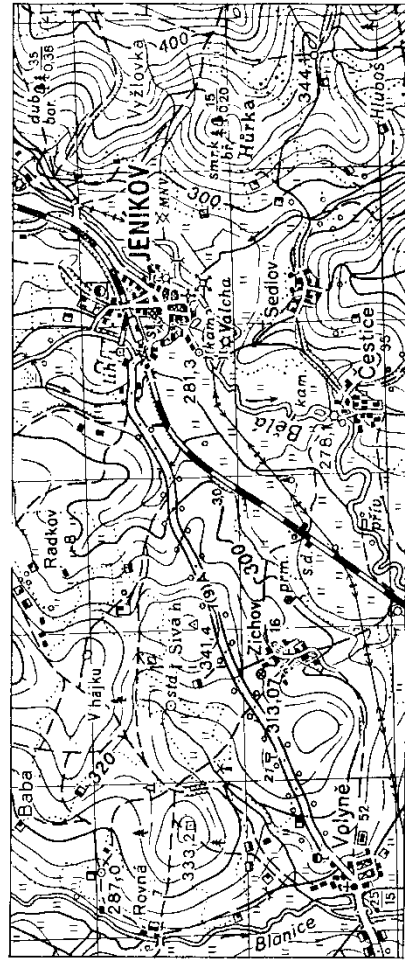
1:10000

500 m



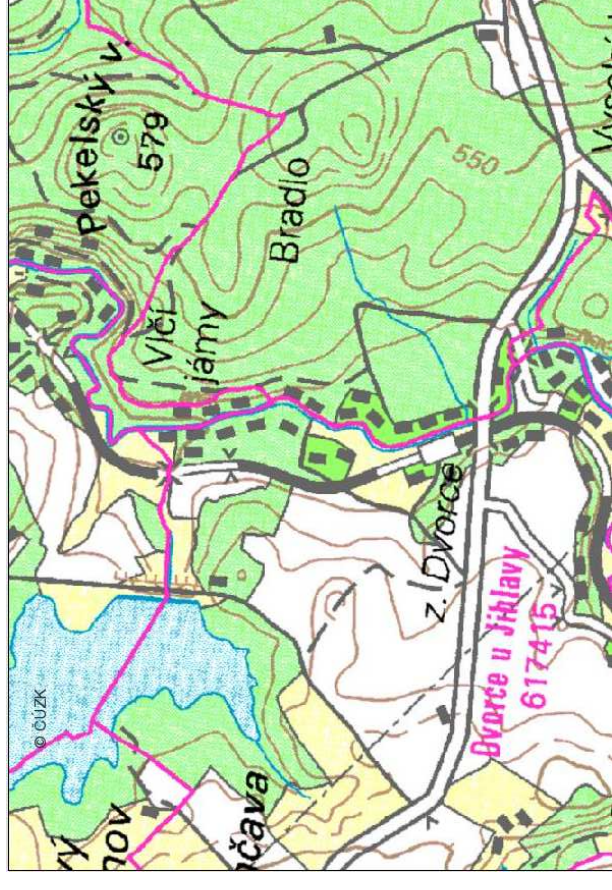
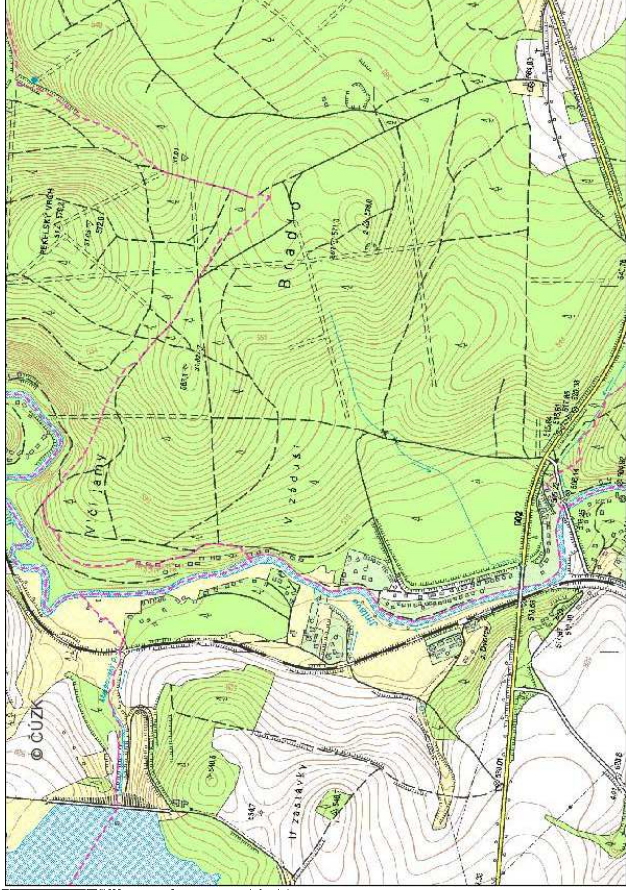
1:25000

1 km



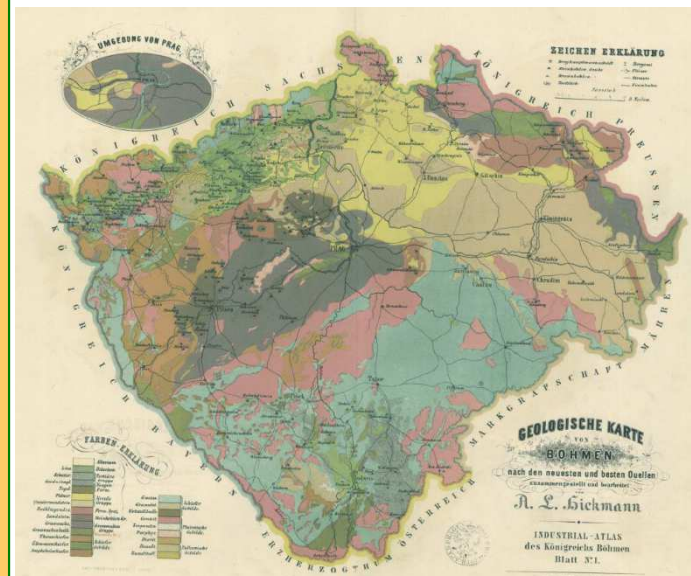
1:50000

2 km



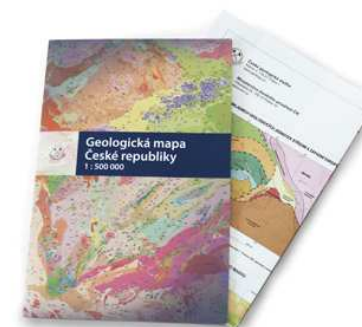
Speciální mapy (tištěné X online X wms služba)

- Atlas podnebí Československé republiky (1958)
- Atlas podnebí ČSSR (1960); Podnebí Československa-Tabulky (1960); Podnebí Československa-Souborná studie (1969) - zpracovány pozorovací řady z 326 tehdejších základních a 1048 srážko-měrných stanic v ČR za období let 1901 až 1950
- Atlas podnebí Česka (2007) - data 1961-200
- Agroklimatické podmínky ČSSR (1975)
- **Klimatické regiony:** <http://geoportal.vumop.cz/index.php?projekt=zchbpei&s=mapa>
Moravec, D., Votýpka, J. (1998): Klimatická regionalizace České republiky. Karolinum. Praha.; Quitt, E. (1971): Klimatické oblasti Československa. Academia, Studia Geographica 16, GÚ ČSAV v Brně
- *Geobotanická rekonstrukční mapa* v měřítku 1:200.000 (Mikyška a kol. 1969)
- *Vyšší geomorfologické jednotky ČR* 1996
- **geologické mapy, hydrogeologické mapy s vysvětlivkami a mapy chemismu podzemních vod:** 1:500.000, 1:200.000, 1:50.000, 1:25.000, celorepublikové, regionální (**tištěné**) X <http://www.geology.cz/extranet/mapy/mapy-online>: geologická mapa 1:50.000, 1:25.000 X <http://www.geology.cz/extranet/mapy/mapy-online/wms>: geologická 1:50.000, 1:500.000, mapa kvartérního pokryvu 1 : 500.000
- Hydrologické poměry ČSSR (1965) - publikace
- *Soubor geologických a účelových map* - na podkladě ZM v měřítku 1:50.000, vydává Ústřední ústav geologický v Praze, dostupná i digitální verze
- *Základní geologická mapa ČR* v měřítku 1:25.000, vydávaná rovněž ÚÚG Praha, kvalitnější, avšak zatím ještě neúplná, k vydaným listům obou sérií existuje standardní textový doprovod (např. Müller a kol. 1992, Králík a kol. 1984)
- *Půdní mapy* mapování Ústavu pro zemědělský průzkum půd v měřítcích 1:50.000 a 1:10.000, pokryto celé území Čech
- *Kartogram šterkovitosti, propustnosti a zamokření* v měřítku 1:10.000
- *Mapy bonitovaných půdně ekologických jednotek (BPEJ)* v měřítku 1:5.000, dostupné rovněž v ÚZPP v Praze a okresních institucích, ještě podrobnější informace o druhu, hloubce a bonitě půdy, sklonu svahu a dalších vlastnostech terénu X <http://geoportal.vumop.cz/index.php?page=wms> (wms služba)



Geologická mapa království českého z r. 1862

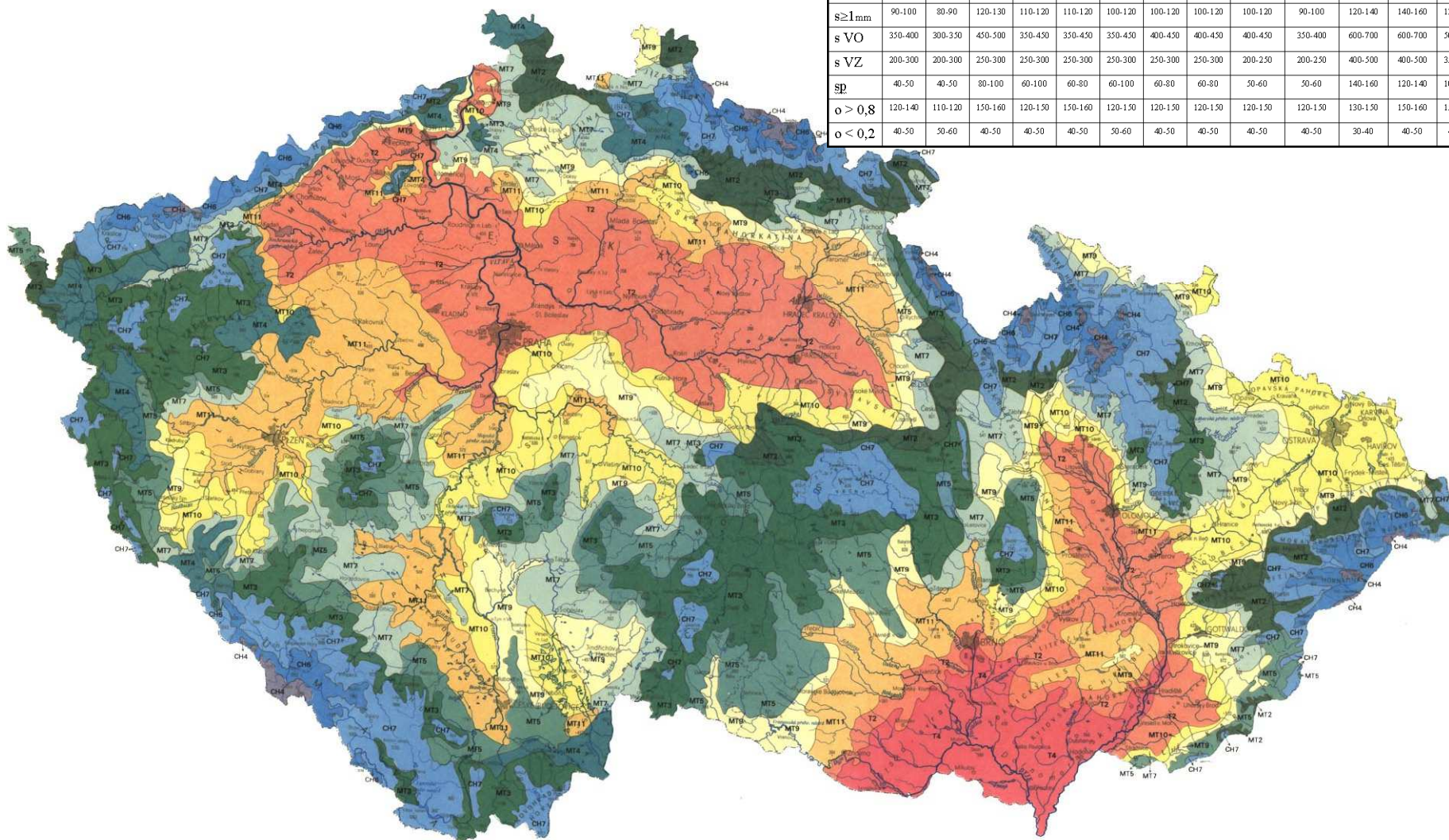
Česká geologická služba INSPIRE



Klimatické regiony ČR (dle Quitt, 1971)

Teplá		Mírně teplá									Chladná		
T2 oranžová	T4 červená	MT2 khaki	MT3 tmavě zelená	MT4 olivová	MT5 zelená	MT7 světle zelená	MT9 světle žlutá	MT10 žlutá	MT11 okrová	CH4 šedá	CH6 modrá	CH7 světle modrá	

LetD	50-60	60-70	20-30	20-30	20-30	30-40	30-40	40-50	40-50	40-50	0-20	10-30	10-30
HVO	160-170	170-180	140-160	120-140	140-160	140-160	140-160	140-160	140-160	140-160	80-120	120-140	120-140
MD	100-110	100-110	110-130	130-160	110-130	130-140	110-130	110-130	110-130	110-130	160-180	140-160	140-160
LD	30-40	30-40	40-50	40-50	40-50	40-50	30-40	30-40	30-40	30-40	60-70	60-70	50-60
t I	-2 - -3	-2 - -3	-3 - -4	-3 - -4	-2 - -3	-4 - -5	-2 - -3	-3 - -4	-2 - -3	-2 - -3	-6 - -7	-4 - -5	-3 - -4
t VII	18-19	19-20	16-17	16-17	16-17	16-17	16-17	17-18	17-18	17-18	12-14	14-15	15-16
t IV	8-9	9-10	6-7	6-7	6-7	6-7	6-7	7-8	7-8	7-8	2-4	2-4	4-6
t X	7-9	9-10	6-7	6-7	6-7	6-7	7-8	7-8	7-8	7-8	4-5	5-6	6-7
s ≥ 1mm	90-100	80-90	120-130	110-120	110-120	100-120	100-120	100-120	100-120	90-100	120-140	140-160	120-130
s VO	350-400	300-350	450-500	350-450	350-450	350-450	400-450	400-450	400-450	350-400	600-700	600-700	500-600
s VZ	200-300	200-300	250-300	250-300	250-300	250-300	250-300	250-300	200-250	200-250	400-500	400-500	350-400
sp	40-50	40-50	80-100	60-100	60-80	60-100	60-80	60-80	50-60	50-60	140-160	120-140	100-120
o > 0,8	120-140	110-120	150-160	120-150	150-160	120-150	120-150	120-150	120-150	120-150	130-150	150-160	150-160
o < 0,2	40-50	50-60	40-50	40-50	50-60	40-50	40-50	40-50	40-50	40-50	30-40	40-50	40-50



Mapy Topografické služby Armády České republiky (ústředí v Dobrušce) - Geografická služba AČR

1993-2003: vojenský topografický ústav OD 2003
NAHRAZEN Vojenský geografický a hydrometeorologický úřad v Dobrušce

<http://www.geoservice.army.cz/>

- na mapách jsou uváděny zeměpisné souřadnice a kilometrová síť S-42
- základním měřítkem je 1:25.000
 - a odvozené mapy 1:50.000, 1:100.000 a 1:200.000
 - starší série map v měřítku 1:10.000 již není dostupná
- mapy - čtvercový formát a vlastní klad listů
- běžně dostupné jsou v podobě turistických map, vydávaných **Klubem českých turistů** (v měřítku 1:50.000)

Mapa správního rozdělení ČR zachycuje

Mapy krajů ČR 1:200.000

Mapy okresů 1:100.000

Mapy správního rozdělení ČR 1:200.000 atd.

Vektorová data:

Základní báze geografických dat (ZABAGED)

Digitální model území 25 (DMÚ 25)

Digitální model území 200 (DMÚ 200)

Státní mapa 1 : 5 000 – cca 23% území zpracováno

Rastrová data:

Státní mapa 1 : 5 000

Rastrová Základní mapa ČR 1 : 10 000

Rastrová Základní mapa ČR 1 : 25 000

Rastrová Základní mapa ČR 1 : 50 000

Rastrová Základní mapa ČR 1 : 200 000

Rastrová Mapa České republiky 1 : 500 000

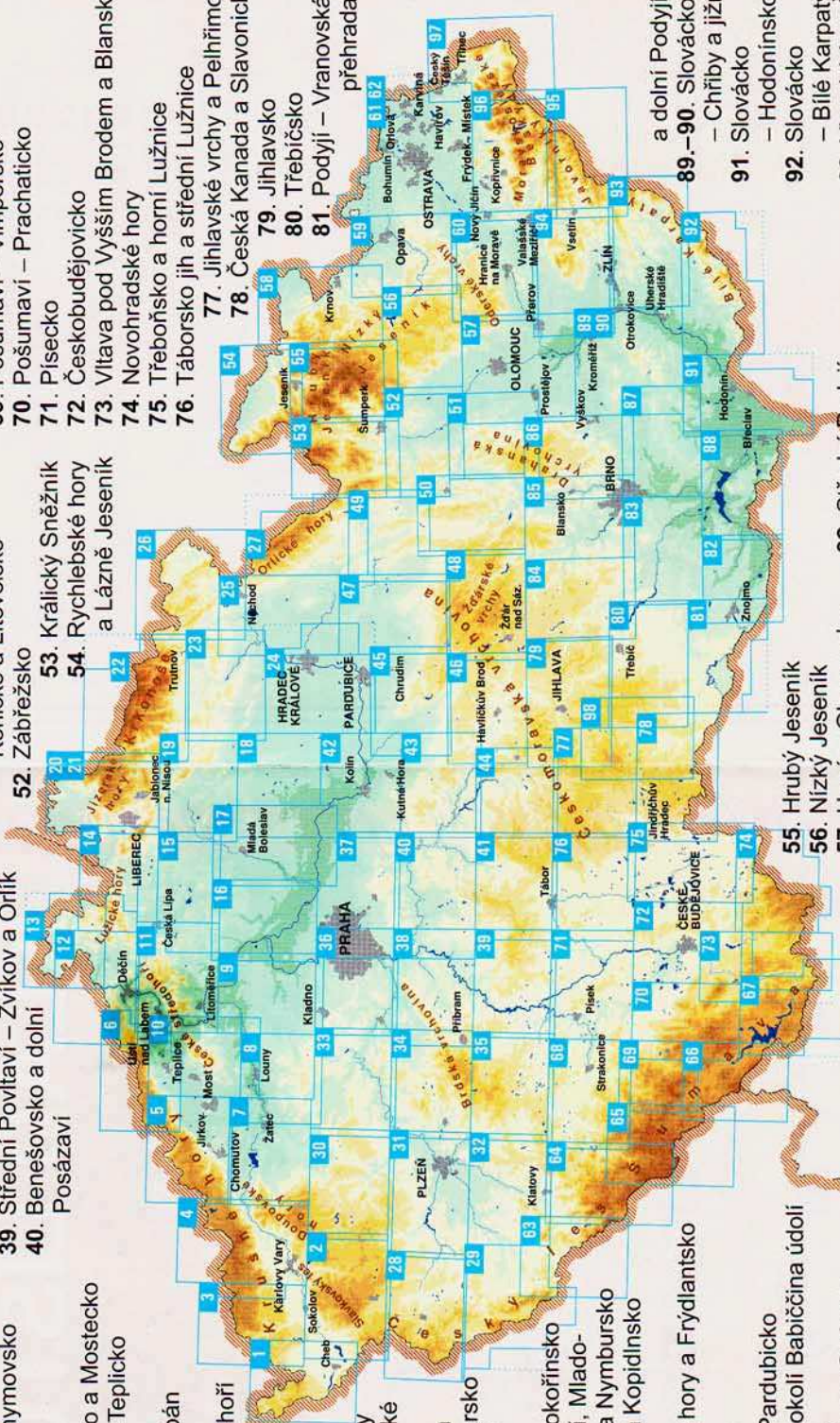
Rastrová Mapa České republiky 1 : 1 000 000



TOPO CZECH pro Garmin
1:50.000

KLAD LISTŮ TURISTICKÝCH MAP 1 : 50 000

1. Ašsko a Chebsko
2. Slavkovský les a Mariánské lázně
3. Krušné hory – Kraslicko
4. Krušné hory – Karlovarsko (Porolaví, Jáchymovsko a Klínovec)
5. Krušné hory – Chomutovsko a Mostecko
6. Krušné hory – Teplicko
7. Žatecko
8. Lounsko a Džbán
9. Podřipsko
10. České středohoří – Západ
11. České středohoří – východ
12. Národní parky České a Saské Švýcarsko
13. Šluknovsko a České Švýcarsko
14. Lužické hory
15. Máchův kraj
16. Mělnicko a Kokořínsko
17. Dolní Pojizeří, Mladoboleslavsko a Nymbursko
18. Nymbursko a Kopidlínsko
19. Český ráj
- 20.–21. Jizerské hory a Frýdantsko
22. Krkonoše
23. Podkrkonoší
24. Hradecko a Pardubicko
25. Podorlicko a okolí Babiččina údolí
26. Broumovsko, Góry Kamienne s Stolowe
27. Orlické hory
28. Český les – sever
29. Český les – jih
30. Povodí Sítavy
31. Pízeňsko
32. Přešticko
33. Křivoklátsko a Rakovnicko
34. Brdy a Rokycansko
35. Brdy – Třemšínsko
36. Okolí Prahy – západ
37. Okolí Prahy – východ
38. Hřeben a Slapská přehrada
39. Střední Povltaví – Zvíkov a Orlik
40. Benešovsko a dolní Posázaví
41. Česká Sibiř a Tábořsko sever
42. Kolínsko a Kutnohorsko
43. Střední Posázaví
44. Želivka a Pelhřimovsko sever
45. Železné hory
46. Havlíčkobrodsko
47. Vysokomýtsko a Skutečsko
48. Žďárské vrchy
49. Českomoravské mezihory – Českořebovsko
50. Svitavsko
51. Haná – Prostějovsko, Konicko a Litovelsko
52. Zábřežsko
53. Králický Sněžník
54. Rychlebské hory a Lázně Jeseník
55. Hrubý Jeseník
56. Nizký Jeseník
57. Haná – Olomoucko
58. Bruntálsko, Krmovsko a Osoblažsko
59. Opavsko
60. Moravská brána a Oderské vrchy
- 61.–62. Ostravsko
63. Chodsko
64. Šumava – Železnorudsko
65. Šumava – Povydíří a Nár. park Bavorský les
66. Šumava – Trojmezí
67. Šumava – Lipno
68. Pootaví – Sušicko, Horažďovicko a Strakonicko
69. Pošumaví – Vimpersko
70. Pošumaví – Prachaticko
71. Písecko
72. Českobudějovicko
73. Vltava pod Vyším Brodem a Blanský les
74. Novohradské hory
75. Treboňsko a horní Lužnice
76. Tábořsko jih a střední Lužnice
77. Jihlavské vrchy a Pelhřimovsko jih
78. Česká Kanada a Slavonicko
79. Jihlavsko
80. Třebíčsko
81. Podolí – Vranovská přehrada
82. Střední Podolí
83. Okolí Brna – Ivancicko
84. Velkomeziříčsko
85. Okolí Brna – Svratecko
86. Okolí Brna – Moravský kras
87. Okolí Brna – Slavkovské bojiště a Ždánický les
88. Pavlovské vrchy
- 89.–90. Slovácko – Chřiby a jižní Haná
91. Slovácko – Hodonínsko
92. Slovácko – Bílé Karpaty
93. Vizovické vrchy
94. Hostýnské vrchy
95. Javorníky západ
96. Moravskoslezské Beskydy
97. Slezské Beskydy a Jablunkovsko
98. Tečsko

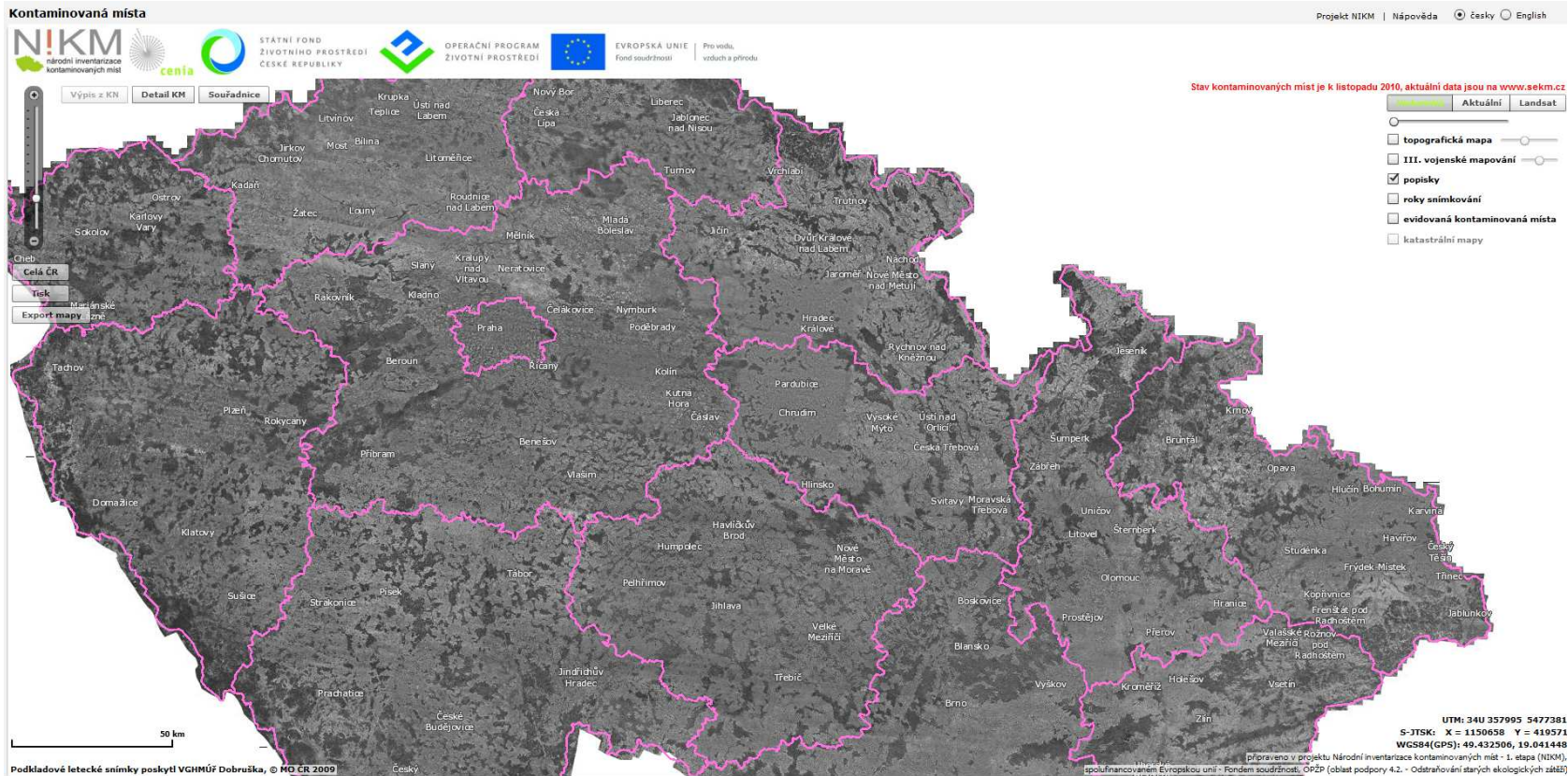




Geoportál ČÚZK přístup k mapovým produktům a službám resortu

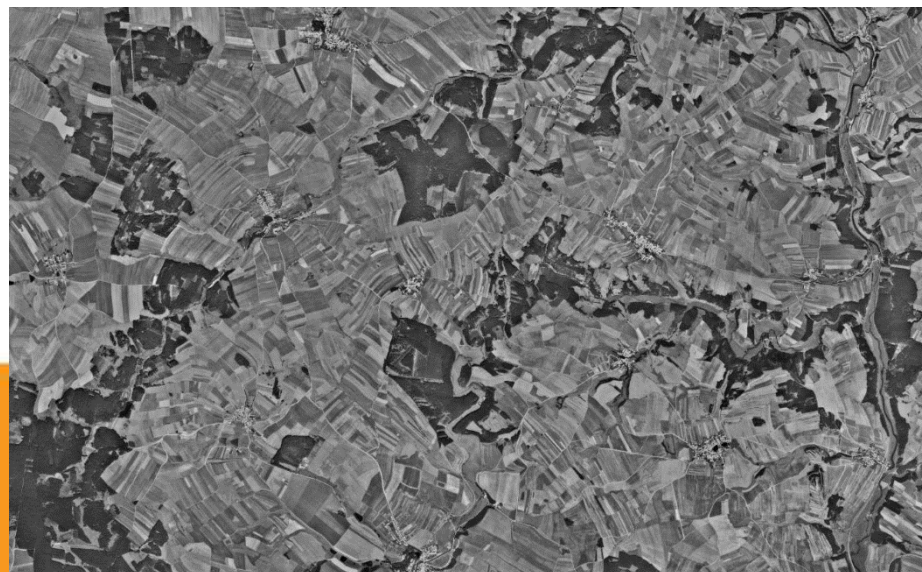
- Prohlížeč služby - WMS
- Prohlížeč služby - WMTS
- Prohlížeč služby pro harmonizované datové sady INSPIRE
- Služby Esri ArcGIS Server
- Služby ECWP
- WMS - Katastrální mapy
- WMS - Územní jednotky (UX)
- WMS - SM5V
- WMS - SM5
- WMS - ZABAGED®
- WMS - ZM10
- WMS - ZM25
- WMS - ZM50
- WMS - ZM100
- WMS - Data200
- WMS - Správní hranice
- WMS - Ortofoto
- WMS - Archivní ortofoto
- WMS - DMR 4G (Stínovaný model reliéfu)
- WMS - DMR 5G (Stínovaný model reliéfu)
- WMS - DMP 1G (Stínovaný model povrchu)
- WMS - Geonames
- WMS - Bodová pole
- WMS - Přehledové mapy ČR
- WMS - Klady mapových listů
- WMS - Geografická síť WGS84
- WMS - Stínovaný model reliéfu

The screenshot shows the web application interface for the Geoportal of the Czech Geological Survey (ČÚZK). The browser address bar displays `geoportal.cuzk.cz/geoprohlizec/`. The top navigation bar includes links for 'Vítejte', 'Aplikace', 'Datové sady', 'Sítové služby', and 'INSPIRE'. Below this, a secondary navigation bar highlights 'Prohlížeční' (Viewing) among other options like 'Vyhledávací', 'Stahovací', 'Transformační', 'Internetový obchod', and 'CZEPOS'. A dropdown menu on the right lists various WMS services, including 'Katastrální mapy', 'Územní jednotky (UX)', 'SM5V', 'SM5', 'ZABAGED®', 'ZM10', 'ZM25', 'ZM50', 'ZM100', 'Data200', 'Správní hranice', 'Ortofoto', 'Archivní ortofoto', 'DMR 4G (Stínovaný model reliéfu)', 'DMR 5G (Stínovaný model reliéfu)', 'DMP 1G (Stínovaný model povrchu)', 'Geonames', 'Bodová pole', 'Přehledové mapy ČR', 'Klady mapových listů', 'Geografická síť WGS84', and 'Stínovaný model reliéfu'. The main content area features a map of the Czech Republic with a search bar and a 'Změnit mapu' button. A left sidebar lists map composition options such as 'Základní mapy ČR', 'Katastrální mapa', 'ZABAGED®', 'ZABAGED® - WMTS', 'Ortofoto', 'Bodová pole', 'Geonames', 'Státní mapa 1:5 000 - vektor', 'Státní mapa 1:5 000 - rastr', 'DATA200', 'ZABAGED®-vrstevnice', 'Správní členění', 'Archivní ortofoto', 'Archivní mapy', 'Geomorfologické jednotky ČR', 'INSPIRE-parcely', 'INSPIRE-zeměpisná jména', 'INSPIRE-vodstvo', 'INSPIRE-dopravní síť', 'Grid_ETRS89-GRS80', 'Grid_ETRS89-LAEA', 'INSPIRE-adresy', 'INSPIRE-územní správní jednotky', 'INSPIRE-územní správní jednotky', 'INSPIRE-Ortofotomnimky', and 'Metadata'. The bottom status bar shows coordinates: '1:1828800 20 km S-JTSK / Krovak East North: X=-818819 Y=-1186018 ETRS89 B=47°53'05" L=13°53'38"'. The bottom right corner indicates 'Základní mapy ČR (WMTS)'.



<http://kontaminace.cenia.cz/>

INVESTICE DO ROZVOJE VZDĚLÁVÁNÍ



SEZNAM.CZ



IS: Změnit mapu Z letadla Panorama 3D pohled

Základní
Dolní Věstonice
Hory
Věstonice

Turistická
NOVA
Dolní Věstonice
Hory
Věstonice

Zimní
Staré Svatočín
1202

Dopravní
Dolní Věstonice
Hory
Věstonice

Hledat nebo vložit adresu

let FORUM PRAMEN

is: Změnit mapu Z letadla Panorama 3D pohled

Letecká
400

Fotografická
NOVA
Brno
Přerov
Jihlava

Zeměpisná
Staré Svatočín
1202

Letní
Staré Svatočín
1202

Letecká '03
Staré Svatočín
1202

Haptická
Staré Svatočín
1202

Letecká '06
Staré Svatočín
1202

Letecká '03
Staré Svatočín
1202

Letecká '06
Staré Svatočín
1202

Letecká
Staré Svatočín
1202



Google maps

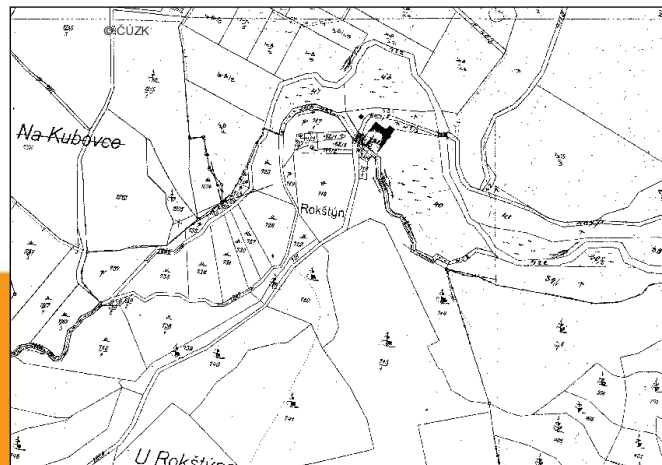
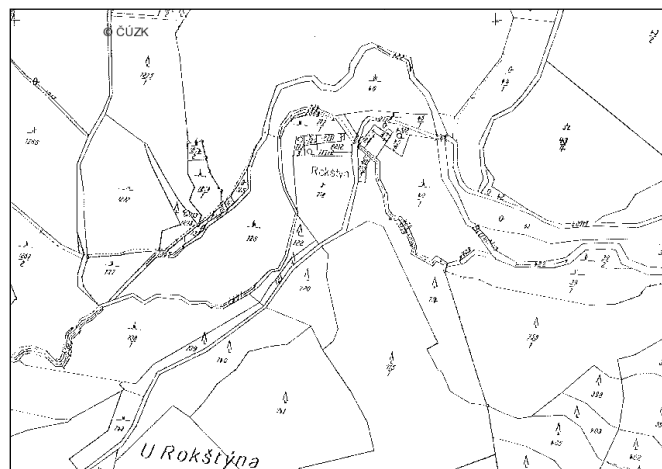
A screenshot of the Google Maps web interface. The browser address bar shows the URL: <https://www.google.cz/maps/place/Rokštejn,+588+32+Brtnice/@49.3338247,15.7233834,1053m/data=!3m1!1e3!4m2!3m1!1s0x470d146a7ce0c24d:0x99b5a3751ba6242b>. The search bar contains 'Rokštejn'. The main map area shows a satellite view of a rural landscape with fields and forests. A red location pin is placed on the village of Rokštejn. The left sidebar displays the location name 'Rokštejn' with the address '588 32 Brtnice' and options to 'ULOŽIT', 'V OKOLÍ', and 'SDÍLET'. At the bottom, there is a horizontal strip of image thumbnails showing various views of the castle ruins in Rokštejn.

Katastrální mapy a SMO-5 (mapy evidence nemovitostí)

- slouží především k majetkoprávním účelům, ale často bývají užívány i k detailní lokalizaci archeologických výzkumů, např. v nálezové zprávě atd.
- obsahují čísla jednotlivých parcel, která v principu vycházejí ze stabilního katastru
- měřítko 1:2000, mapování katastrálních map je provedeno v systému JTSK, jemuž odpovídají i sekční čáry jednotlivých listů, souřadnice JTSK jsou na mapách zobrazeny v podobě čtvercové sítě
- kopie aktuálních katastrálních map poskytují územně příslušné katastrální úřady
- z katastrálních map je odvozena tzv. *Státní mapa odvozená 1:5.000 (SMO-5)*, tyto mapy jsou výhodné svou podrobností, jejich nevýhodou je, že nezobrazují topografické prvky a objekty, ale majetkoprávní hranice

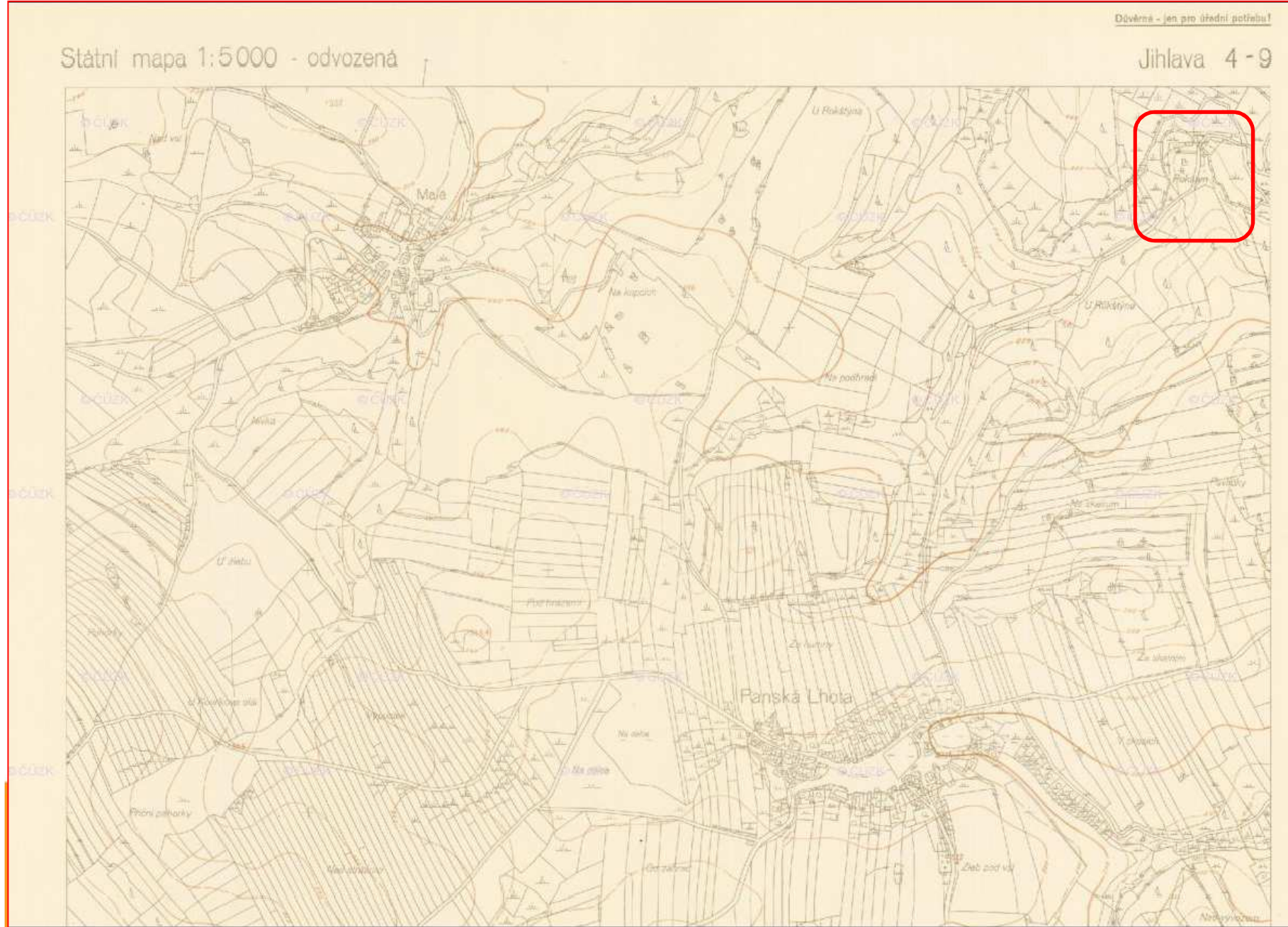
<http://nahlizenidokn.cuzk.cz/>

<http://nahlizenidokn.cuzk.cz/VyberKatastr.aspx>

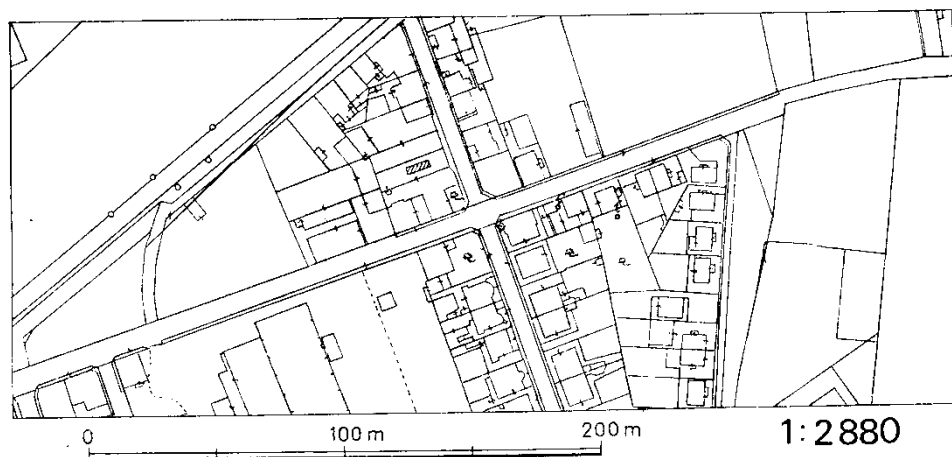
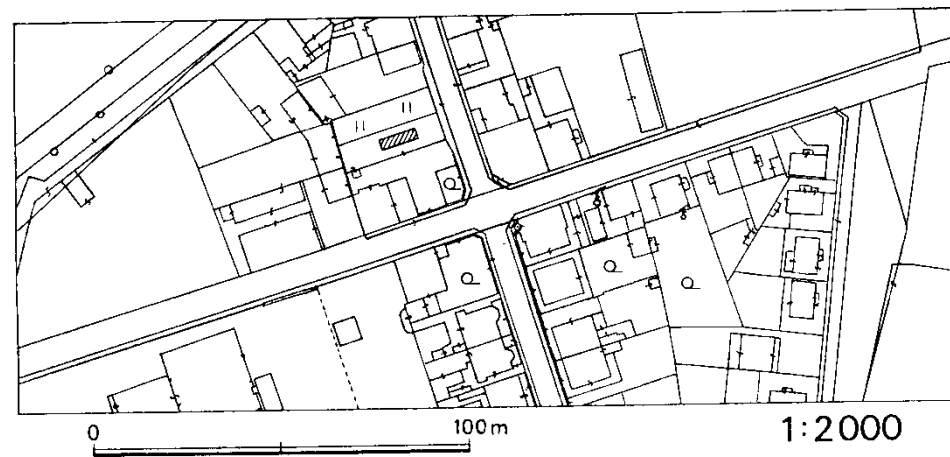
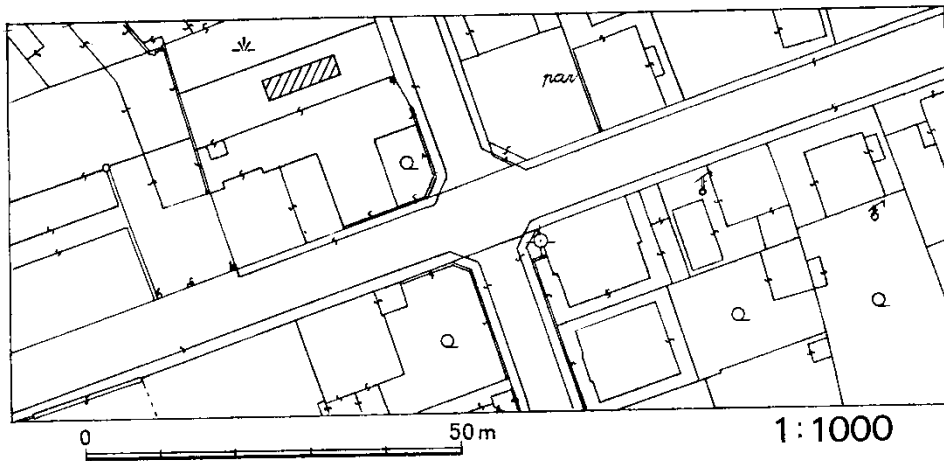


SMO 1:5000 LIST Jihlava 4-9 (JIHL49)

http://archivnimapy.cuzk.cz/smo5_1vyd/JIHL/JIHL49_index.html



Katastrální mapy



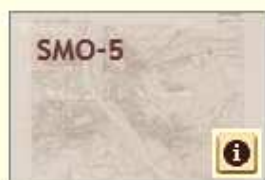
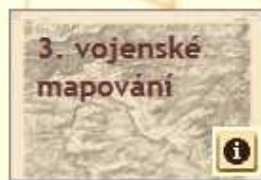
Staré mapování



[O archivu](#) [Přehled fondů a sbírek](#) [Aktuality a sdělení](#) [Kontaktní údaje](#) [Badatelský řád](#) [Cenik služeb](#) [Výroční zpráva](#)

ÚSTŘEDNÍ ARCHIV ZEMĚMĚŘICTVÍ A KATASTRU

umožňuje bezplatné prohlížení svých archiválií a v případě map stabilního katastru i archiválií spolupracujících archivů - Národního archivu v Praze, Moravského zemského archivu v Brně a Zemského archivu v Opavě.



Výstava "Staré a nové mapy z území České republiky" (Varšava 2013)

Více informací o dalších archiváliích ÚAZK naleznete na stránkách [Informačního systému ÚAZK](#).

[Obchod](#) [Legendy](#) [Soulepy](#) [Podpora](#) [Návod](#)

ČÚZK Český úřad zeměměřický a katastrální

Copyright © 2015 Zeměměřický úřad

- archivace krajiny se sídelní strukturou daného období v závislosti na měřítku a zobrazení

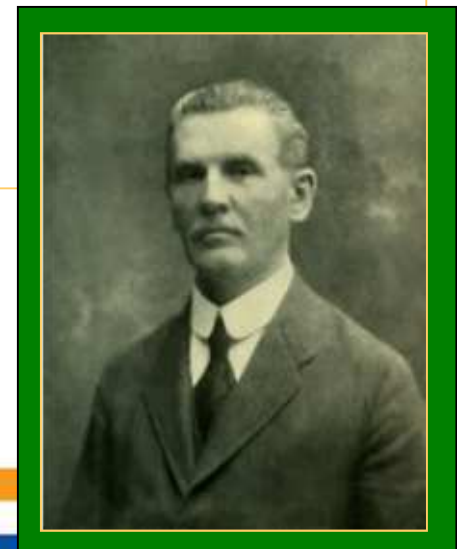
- komunikace místního významu – hlavní komunikační trasy

- struktura sídel: města, vesnice (zobrazení budov – kostel, mlýn, zámek, hrad)

- krajina: využití krajiny člověkem – pole, pastviny, lesy

- vodní plochy – vodní toky, jezera, rybníky, kanály

- Josef Schwoy - třísvazkové dílo "Topographie des Markgrafthum Mähren,,
- J. P. Cerroni - samostatný soupis map Moravy
- B. P. Molla (1697-1780) – sbírka map
 - katalog
 - K. Kuchař (1958) - Mapová sbírka B. P. Molla v universitní knihovně v Brně
 - <http://mapy.mzk.cz/>
- Christian d'Elvert (1853)
 - studii moravské mapografie (společné mapy Moravy a Slezska)
 - 1. část: přehledné mapy Moravy a mapy krajů "I.General- Land- oder Kreiskarten"
 - 2. část: krátká stať - "II. Topographische Specialkarten,,
- František Kameníček
 - stál při zrodu Vlastivědy moravské



Pokusy o celkové zachycení kartografického materiálu se v českých zemích datují do konce 19. století.

- **1896** - Česká společnost zeměvědná - založení sbírky map a písemných dokumentů pro vlastivědná studia českých zemí (dobrovolná upozornění o kartografickém materiálu a příležitostné dary – NEZDAR)
- **1920** geograf Bohuslav Horák návrh na uspořádání a soupis kartografických památek v ČS republice - snaha o soupis všech map, plánů, atlasů a globů, uložených v ČS knihovnách, sbírkách a archivech, státních i soukromých koncepce katalogizačního záznamu s podrobným výkladem, soustředění kartografických dokumentů do rukou státu do jedné velké ústřední sbírky např. při Vojenském zeměpisném ústavu + EDICE nejcennějších map a plánů - NEZDAR.
- **1920** - Václav Švambera - **Státní sbírka mapová** - jádro dnešní Mapové sbírky Univerzity Karlovy (k soustředění kartografického materiálu z celého území ČS nedošlo)

**Monumenta cartographica Bohemiae,
Moraviae, Silesiae atque Slovaciae**

FAKSIMILE: reprodukce map Nicolaus
Claudianus (1518), Johann Criginger
(1568), Paulus Arctinus (1665),
Johann Stich (1676), Mauritius Vogt
(1712), J.C. Müller (1720).



Karel Kuchař

1960: připravil k vydání edici
Monumenta cartographica.....

<http://www.staremapy.cz/sbirky-starych-map-v-cr/>

Sbírký starých map v České Republice

Digitalizované staré mapy ČR online

Moravská zemská knihovna v Brně

Mollova mapová sbírka – <http://mapy.mzk.cz/>

Univerzita Karlova v Praze

Mapová sbírka PřF UK V Praze –

<http://www.natur.cuni.cz/geografie/mapova-sbirka/digitalizace-map>

Globy – <http://www.mapovasbirka.cz/>

Masarykova univerzita v Brně

Mapová sbírka Geografického ústavu MU – <http://mapy.geogr.muni.cz/>

Vědecká knihovna v Olomouci

Digitální knihovna map na – <http://mapy.vkol.cz/>

Jihočeská vědecká knihovna v Českých Budějovicích

Digitální knihovna map na – http://archiv.cbvk.cz/historicke_mapy/

Západočeské muzeum v Plzni

Digitalizované mapy ze sbírek ZČM – <http://www.zcm.cz/mapy/>

Městská knihovna v Praze

Orientační plán hlavního města Prahy s okolím (1938) –

<http://web2.mlp.cz/mapa1938/klad.php>

Historický ústav AV ČR + VUGTK

[Virtualní mapová sbírka – Chartae Antiquae](#)

[Mapová sbírka Historického ústavu AV ČR](#)

[Mapy zpřístupněny online na VUGTK](#)

Laboratoř geoinformatiky Univerzity J. E. Purkyně v Ústí nad Labem

Prezentace starých mapových děl z území Čech, Moravy a Slezska

<http://oldmaps.geolab.cz/>

[I. vojenské mapování](#)

[II. vojenské mapování](#)

[III. vojenské mapování](#)

[Müllerovo mapování](#)

[Stabilní katastr](#)

Seznam.cz: mapy.seznam.cz

[II. vojenské mapování](#)

Český úřad zeměměřický a katastrální

<http://historickemapy.cuzk.cz/>

Mapové aplikace České geologické služby

<http://www.geology.cz/>

Ministerstvo životního prostředí, Mapový server Portálu veřejné správy

[Ortofotomapa z 50.let, II. a III. vojenské mapování](#)

Další zdroje starých map

Mapy Brna – na stránkách Vilema Waltera

<http://www.vilemwalter.cz/mapy/>

<http://www.vilemwalter.cz/mapabrna/>

Výsledek diplomové práce na ČVUT

[Ukázky digitalizovaných kopií významných map](#) jsou online v prezentaci Filipa Antoše a Veroniky Bělecké.

Digitalizovaný soubor map tištěných pro Komerční banku v roce 2000

[Kopie uchovaná v Internet Archive](#)

Mapy opevnění z II. světové války

<http://mapy.opevneni.cz/>

- spolupráce laboratoř informatiky Univerzity J.E.Purkyně

- s Národním památkovým ústavem (NPÚ)

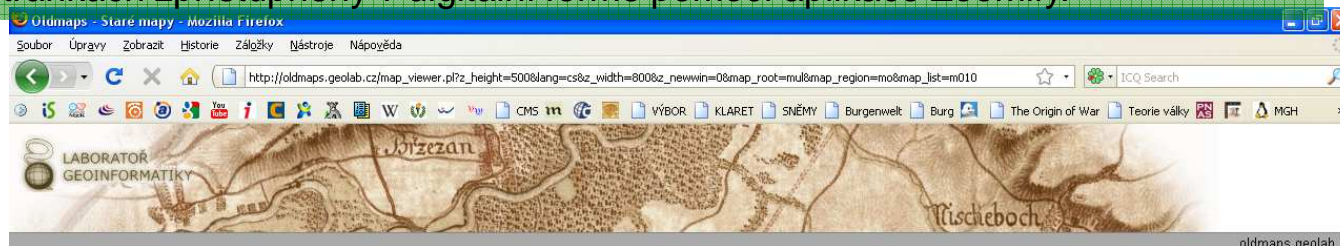
- s Historickým Ústavem AV ČR

- digitalizace mapového operátu Stablního katastru. Jedná se o cca 1200 mapových listů z celkem 205 katastrálních území Čech i Moravy.

- **I., II., III. vojenské mapování**

- Müllerova mapa Čech V rámci projektu byly získány kompletní soubory I. a II. vojenského mapování, které jsou na těchto stránkách zpřístupněny v digitální formě pomocí aplikace Zoomify.

Digitalizace a vektorizace



- Hlavní menu
- I. vojenské mapování
- II. vojenské mapování
- III. vojenské mapování
- Müllerovo mapování
- Stablní katastr
- Odkazy
- Infomail
- Nastavení
- Hlavní stránka
- Deutsch
- English

Müllerovo mapování - Morava, mapový list č.10



© Laboratoř geoinformatiky Univerzity J.E.Purkyně - www.geolab.cz
© Historický ústav AV ČR - www.hiu.cas.cz

<http://oldmaps.geolab.cz/>

Historické mapové podklady

KLAUDIUS PTOLEMAIOS
Geografike hyfegesis
Ptolemaiova mapa



Klaudyánova mapa Čech z roku 1518

uprostřed pravého okraje mapového listu poznámka: Mikulass Klaudian. Letha Bozieho Tisycziho pietísteho Sedmnaczteho; letopočet 1518 je umístěn pod štítem na Levé straně Listu.

řada kopií mapy ze 16. století

kopie Klaudyánovy mapy od známého kartografa Františka Jakuba Jindřicha Kreibicha z počátku 19. století.

Mikuláš Klaudyán-Kulha-Claudianus (?-1522)

nazývaný (?) podle své tělesné vady (kulhavý = latinsky claudianus)

mladoboleslavský lékař a učenec, podporoval činnost jednoty bratrské a po roce 1518 řídil v Mladé Boleslavi českobratrskou tiskárnu

tvůrce první tištěné mapy - zhotovení dřevěných tiskařských desek v Norimberku a mapa se tiskla v dílně Jeronýma Hóltzela.

vyobrazení Čech (460x550 mm, měřítko cca 1 : 685 000)

zabírá jen třetinu listu (1260x640mm).

schematické znázornění:

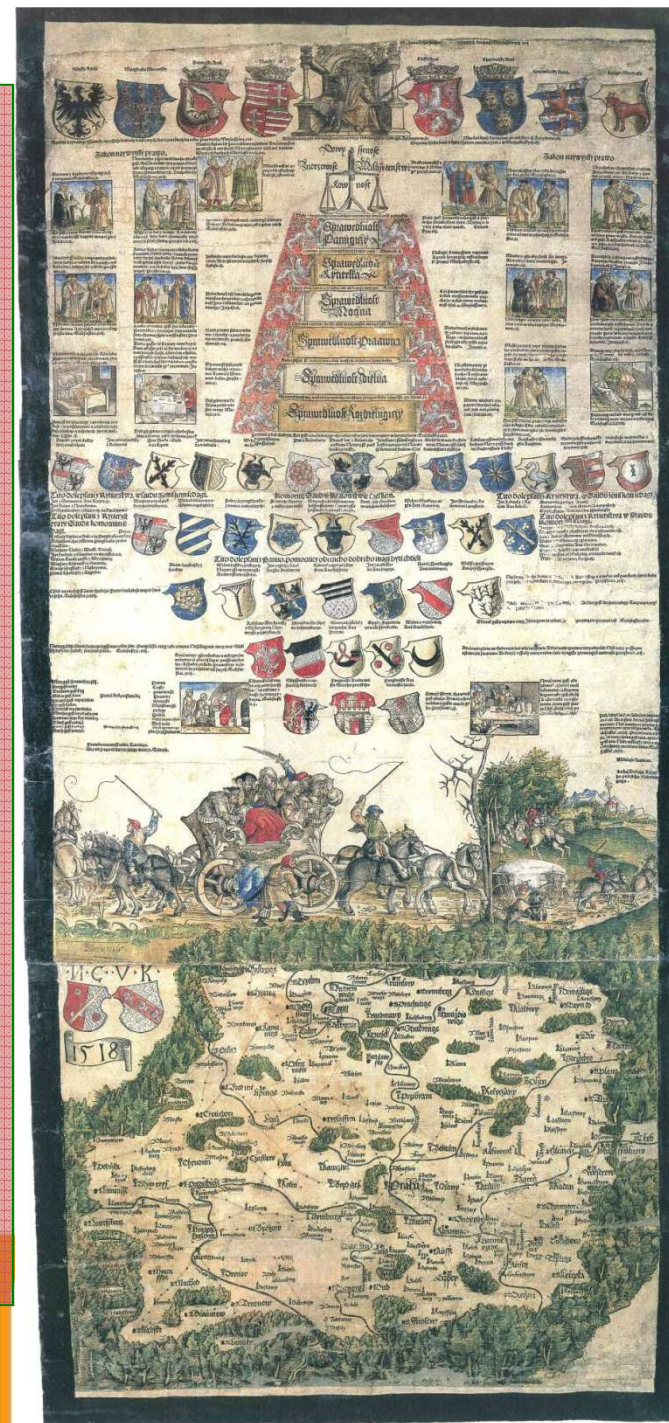
lesy, pohoří (horský val obklopuje Čechy s Kladskem, u pramenů Labe je jediný název pohoří "Krkonošs,,"), říční síť, hlavní zemské stezky s vyznačením vzdáleností,

hrady, města rozlišená mapovými značkami na královská a poddanská, kališnická a katolická a na městečka

obrazová a heraldická výzdoba: umístěná v horních dvou třetinách mapového listu - český a uherský král Ludvík Jagellonský se znaky zemí, pod ním alegorie spravedlnosti a sedm drobných obrázků - ? zrcadlo mravů ve spojení s výroky Písma.

pět řad znaků nejvyšších zemských hodnostářů a znaky: Prahy, Kutné Hory a Zátce.

alegorická partie výzdoby – vůz - zapřažený v obou směrech jízdy a obsazeného rozhádanými cestujícími





M.C.V.V.R.
1518

JOHAN CRIGINGER (1521, Jáchymov - 27.12.1571, Marienberg),

- luteránský kněz - na obou stranách Krušných hor (Crimmitschau, Marienberg, Horní Slavkov).
- studium: Wittenbergu (promoval v roce 1546), Lipsko, Tübingen
- **oválná mapa Čech (1568)** orientovaná k S - **Bohemiae regni nova chorographica descriptio**.

v rozích mapy - 4 panovníci Koruny české: král český, markrabí moravský, kníže slezské, kníže lužické
292 sídel s českým a německým popisem,

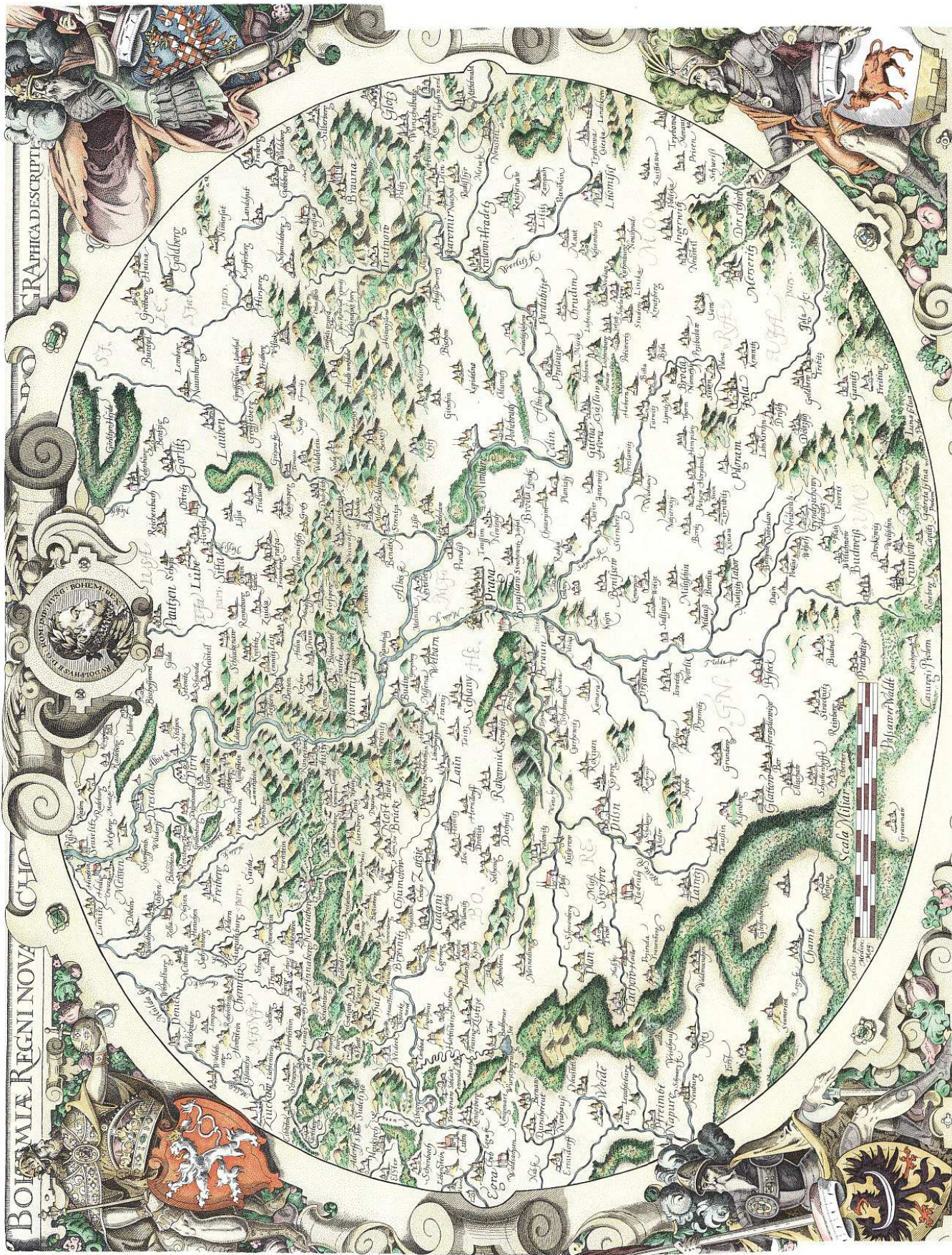
chudý a nerovnoměrný horopis – kopečková metoda (chybí např. Brdy nebo Ještěd)

kvalitně vodní toky (chybí: Otava).

měřítko 1 : 683 500

převzata do mnoha nizozemských atlasů: Ortelius (1570), Mercator (1585), de Jode (1584)





Petr Aretin z Ehrenfeldu

- Pražský měšťan
- 1600 -1608: mladším radním písařem v Klatovech
- 1608: druhý písař Starého města pražského
- 1609-1612: jako český sekretář ve službách Petra Voka z Rožmberka, zde základní měřičské znalosti při tvorbě rukopisné mapy zábrežského panství v měřítku 1:21 630. Po smrti Petra Voka návrat do Prahy (podzim 1612), 1613: zakoupil dům na Starém
- 1615: od císaře Matyáše erb a přídomek z Ehrenfeldu.
- Aktivní účast na stavovském povstání → exil (1627: saská Pirna u Drážďan).
- 1632: saská okupace Čech – krátký návrat do vlasti → emigraci do Pirny

Mapa - **Regni Bohemia nova et exacta descriptio** (Nový a přesný popis Království českého) 1619

- V pravém dolním rohu je kartuš, která obasahuje dedikaci - Patriae honori ac utilitate D(at) Cons(ecra)t Paulus Arentinus ab Ehrenfeld, civis Antiq. urbis Pagensis anno exulcerati saeculi MDCXIX (K počtě a užitku vlasti věnuje a zasvěcuje Pavel Aretin z Ehrenfeldu občan Starého města pražského v roce 1619). Na okrajích jsou umístěny postavy v dobových krojích (6 ženských postav vpravo, 6 mužských vlevo) - díky tomuto tematickému obsahu je mapa velmi ceněná také mezi etnografy. Vpravo nahoře je vyobrazen český lev, vlevo nahoře pak císařský orel.

měřítko 1:504 000; Z-strana Čech: stočena o 9° k V

1157 sídel, včetně abecedně seřazeného jmenného rejstříku

popis mapy je v češtině (velká písmena) i v němčině (malá písmena).

poprvé zakresleno **politické rozdělení Čech na 15 krajů**.

vodopis: nepřesný

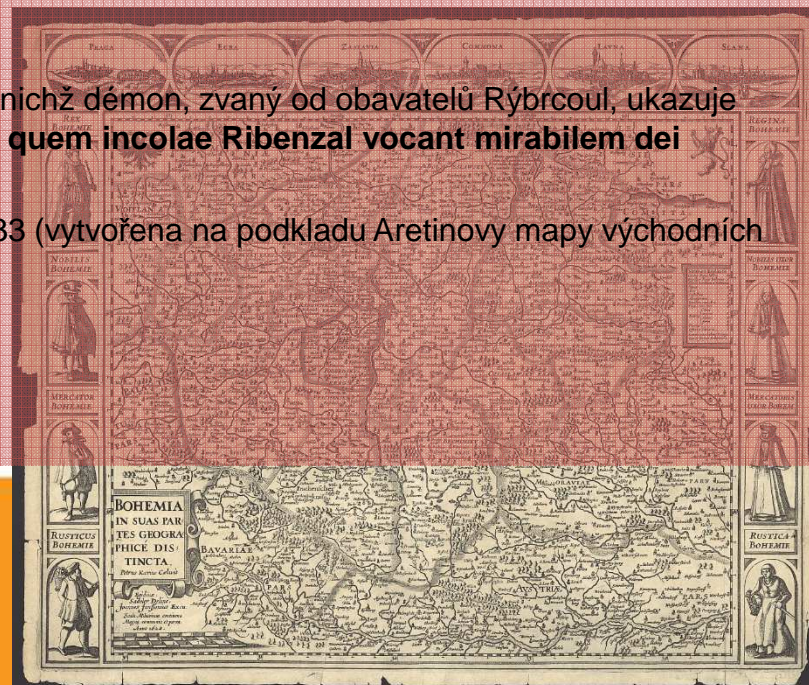
Horopis: poměrně přesný, chybí popis. Pouze: Krkonoše neboli Obří hory, v nichž démon, zvaný od obavatelů Rýbrcou, ukazuje nadpřirozenou moc (**Krkonosse vel montes gigantum in quibus Daemon quem incolae Ribenzal vocant mirabilem dei protestatem monstrat**).

2. vydání mapy (1632) - pro válečné účely → rukopisná mapa z roku 1633 (vytvořena na podkladu Aretinovy mapy východních Čech a Kladska a obsahuje dokreslené vojenské údaje).

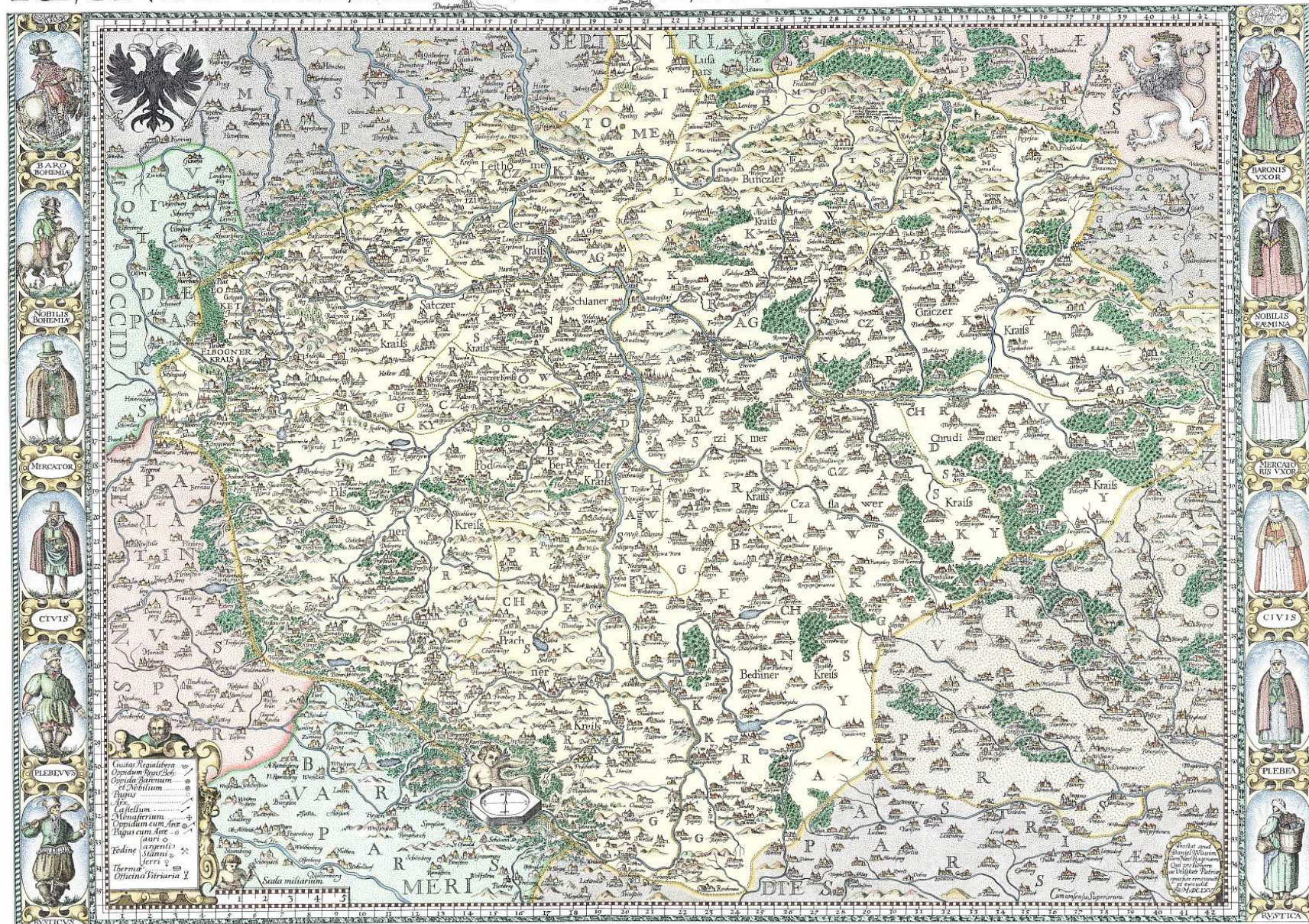
3. vydání (1665, Praha).

4. vydání – nedatované, Praha).

V nizozemských a anglických atlasech

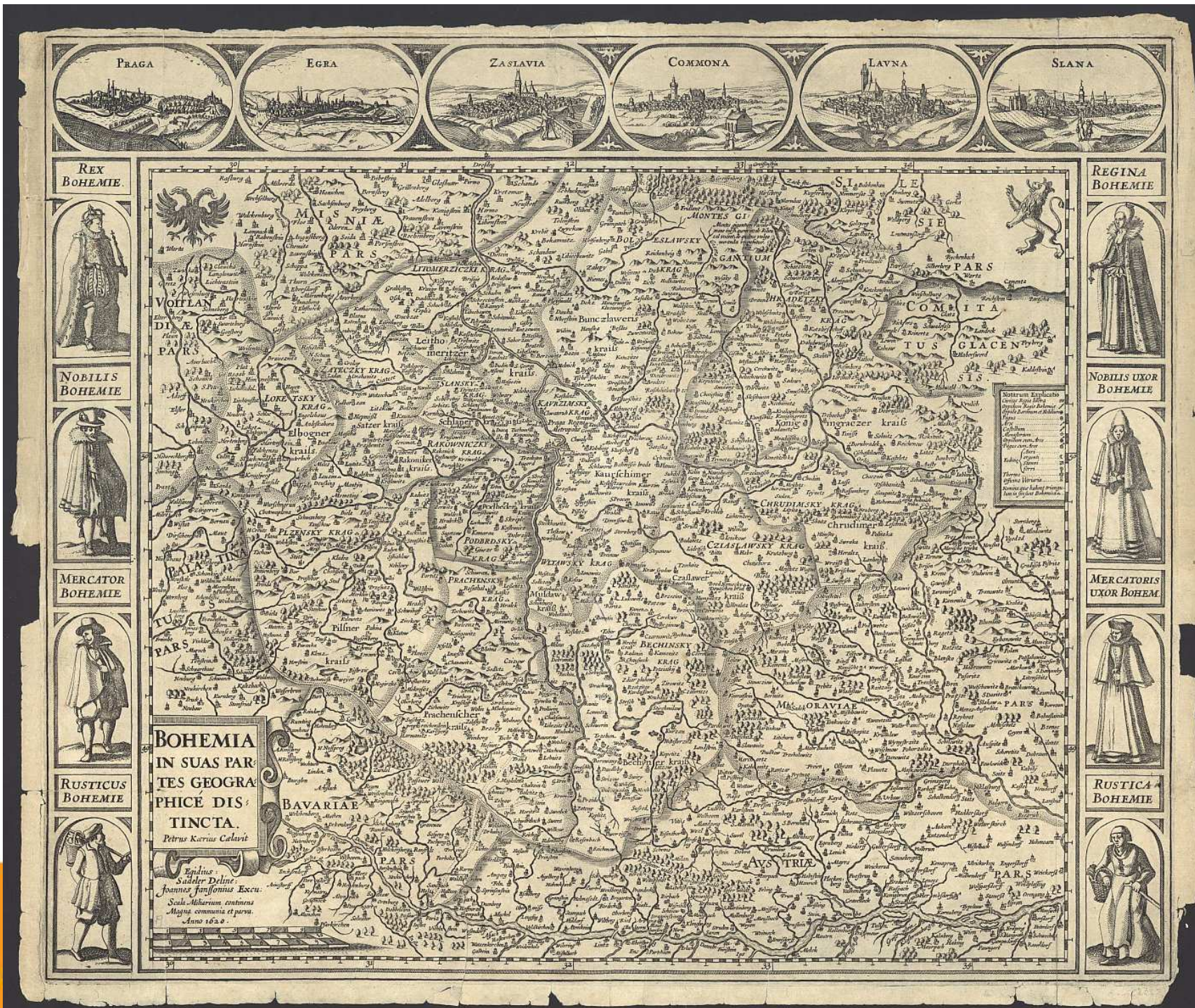


REGNI BOHEMIAE NOVA ET EXACTA DESCRIPTIO



Podle mapy Čech P. Ardenia z roku 1619, zpracoval Emil Petiš
3/4 originální velikosti

Vydání Zeměměřičský úřad
Zeměměřičský odbor Pardubice v roce 2005



REX
BOHEMIE



NOBILIS
BOHEMIE



MERCATOR
BOHEMIE



RUSTICUS
BOHEMIE



REGINA
BOHEMIE



NOBILIS UXOR
BOHEMIE



MERCATORIS
UXOR BOHEMIE



RUSTICA
BOHEMIE



BOHEMIA
IN SUAS PARTES
GEOGRAPHICÉ
DISTINCTA.

Epidius Suedler Deline.
Joannes Janssonius Excuc.
Scilicet Albarium continens
Magna communia et parva.
Anno 1620.

Notarum Explicatio

1	Albarium	Barrennes
2	Alveus	Canal
3	Arx	Castle
4	Castellum	Castle
5	Castrum	Castle
6	Colonia	Village
7	Contrafortium	Fortification
8	Curia	Manor
9	Emmura	Wall
10	Excavatio	Ditch
11	Excavatio	Ditch
12	Excavatio	Ditch
13	Excavatio	Ditch
14	Excavatio	Ditch
15	Excavatio	Ditch
16	Excavatio	Ditch
17	Excavatio	Ditch
18	Excavatio	Ditch
19	Excavatio	Ditch
20	Excavatio	Ditch



Fabriciova mapa Moravy z roku 1569, vydání z roku 1625

Fabriciova mapa Moravy z roku 1569

vydání z roku 1625

Moravia marchionatus.
Merhem Authore P. Kaerio.
Mollova sbírka. MZK
Brně.

Pavel Fabricius (1519-1589) :
Matematik, astronom, botanik
a osobní lékař rakouského
císaře Maxmiliána II.

Kartografii -1569 vydal první
mapu Moravy („ptorože se o to
dosud nikdo nepokusil“)

Topografické mapování

Müllerova mapování (1708 - 1720)

I. vojenské mapování - Josefské (1763 - 1787)

II. vojenské mapování - Františkovo (1807 - 1869)

III. vojenské mapování (1870 - 1883)

Prozatímní vojenské mapování (1923 - 1933)

Definitivní vojenské mapování (1934 - 1938)

topografické mapování po 2. sv. válce (po roce 1953)

vojenské mapy dle NATO



Komenského mapa Moravy z roku 1680 podle rytiny z roku 1627

Jan Amos Komenský (1592-1670)

dlouho shromažďovaný materiál - původně (?) připojení k dílu o moravských dějinách *De Antiquitatibus Moraviae* (rukopis se nedochoval).

snaha odstranit chyby a omyly Fabriciovy mapy Moravy (1569) a doplnit ji o své vlastní poznatky a svědectví vrstevníků.

věnování Ladislavu Velenovi ze Žerotína (oba dva, Komenský i Žerotín, již tehdy pobývali v pobělohorském exilu) uvedl: "Početné jsou a rozličně vydané místopisné mapy naší vlasti, nejjasnější pane, ale všechny jsou plny chyb."

Nejstarší výtisk mapy Moravy, tištěné z mědirytiny, pochází již asi z roku 1624, další jsou datovány léty 1627, 1633, 1645, 1664, 1677

první vydání v Čechách s titulem *Moraviae olim regnum nunc marchionatus* jako příloha díla Tomáše Pešiny z Čechorodu *Mars Moravicus*

mapu ryl Samuel Dvořák atd.

mapa vydávána více než 150 let a tištěna z dvanácti různých tiskových desek.
Rozměry 442x544 mm

měřítko 1:470000 - pro síť a 1:520000 - pro kresbu.

schematický zobrazení: reliéf, vodstvo a sídla + vinice, výběr léčivých pramenů a lázní, sklárny a doly: železnorudné, zlaté i stříbrné

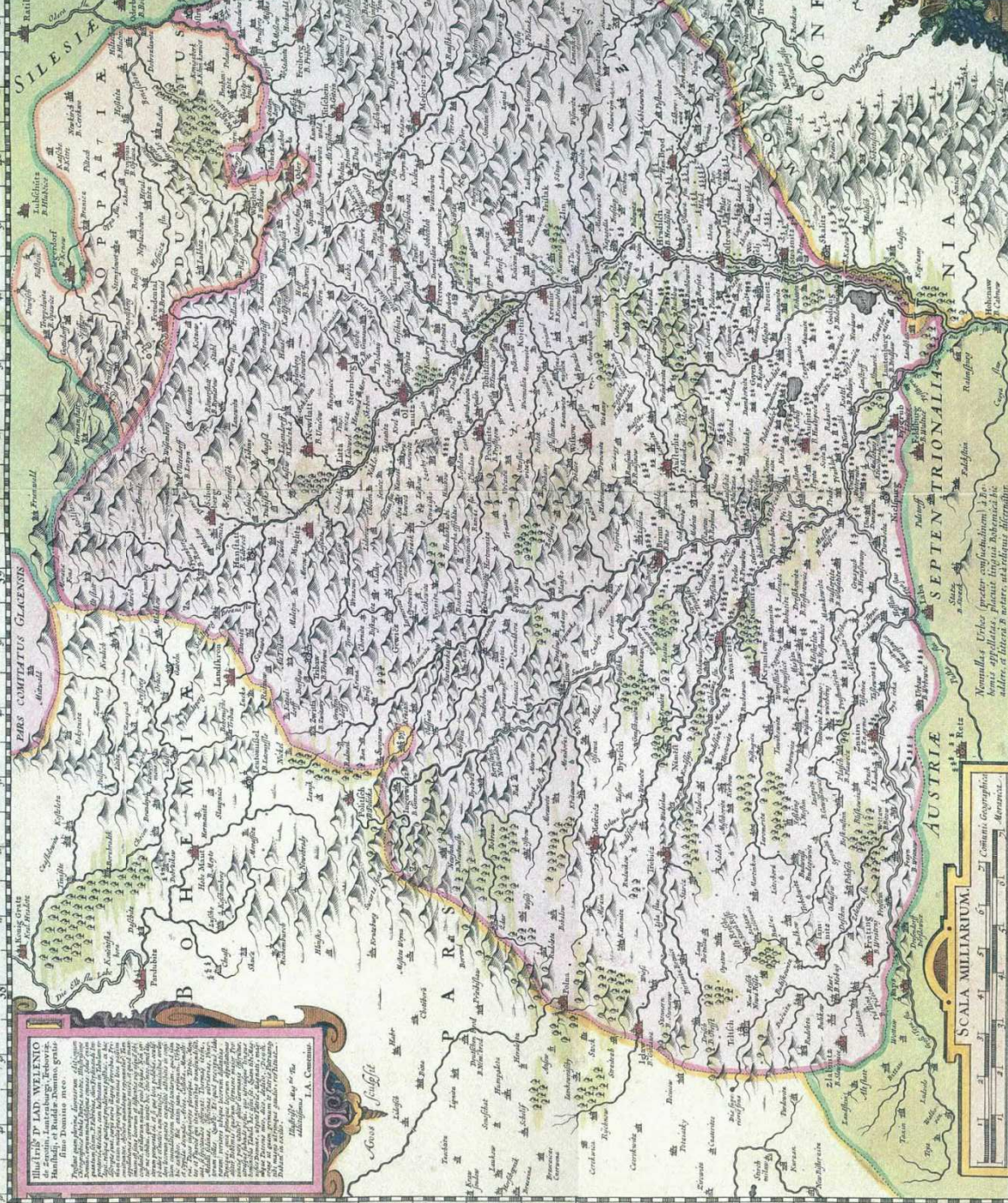


MORAVIA
NOVA ET POST OMNES
PRIORES ACCURATIS
SIMA DELINEATIO,
auctore I. A. Comenio.

Notarum explicatio.

Ubi mare cecidit.
Oppidum.
Papa burgh.
Alex. Zank.
Capitulum Pape.
Pagi inuicem.
Monasterium.
Monasterium colli.
Thronus pape.
Spitium pape.
Ante caput pape.
Ante caput pape.

per **Georgium Pöfeler** dia.
com. **David Cobus** general. **Stephan Schwan**



MILITIBVS LADIVIBVSQVE
Hercules, Laurentius, Dominus, grati
Petrus, sancti spiritus, etc.
I. A. Comenio.





INVESTICE DO ROZVOJE VZDĚLÁVÁNÍ

Mapa Čech z roku 1744 podle Müllera

Mappa totius regni Bohemiae in duodecim circulos diuisae cum comitatu Glacensi et districtu Egrano etc. Le Royaume de Boheme diuisée en ses douze cercles. Carte reduite sur celle de 25 Feuilles par Mülller a Amsterdam chez Covens et Mortier.

Autor: J. K. Müller

rytec: měděný desky Mikuláš Kauffer (Augšpurk)

Jan Kryštof Müller (1673-1721)

vojenský inženýr (znalosti matematiky, geometrie, astronomie a praktického zeměměřičství)

mapa Uher (1709).

mapa Moravy (1716)

mapa Čech (1720) - 26 listů + včetně 1 listu

přehledného

Mapa: velké množství geografických a hospodářských údajů - utajování mapy v rakouské monarchii

Předloha: pro jednolistové zmenšené mapy Českého království

vydavatelství: Německo, Francie, Nizozemí,

Rakousko

graficky i obsahově nejzdařilejší – mapa: kolorovaná

rytina J. Condeta, publikovaná v kalendáři; vydavatel: Jan

Cóvense a Petr Mortier (Amsterdam) rok: 1744

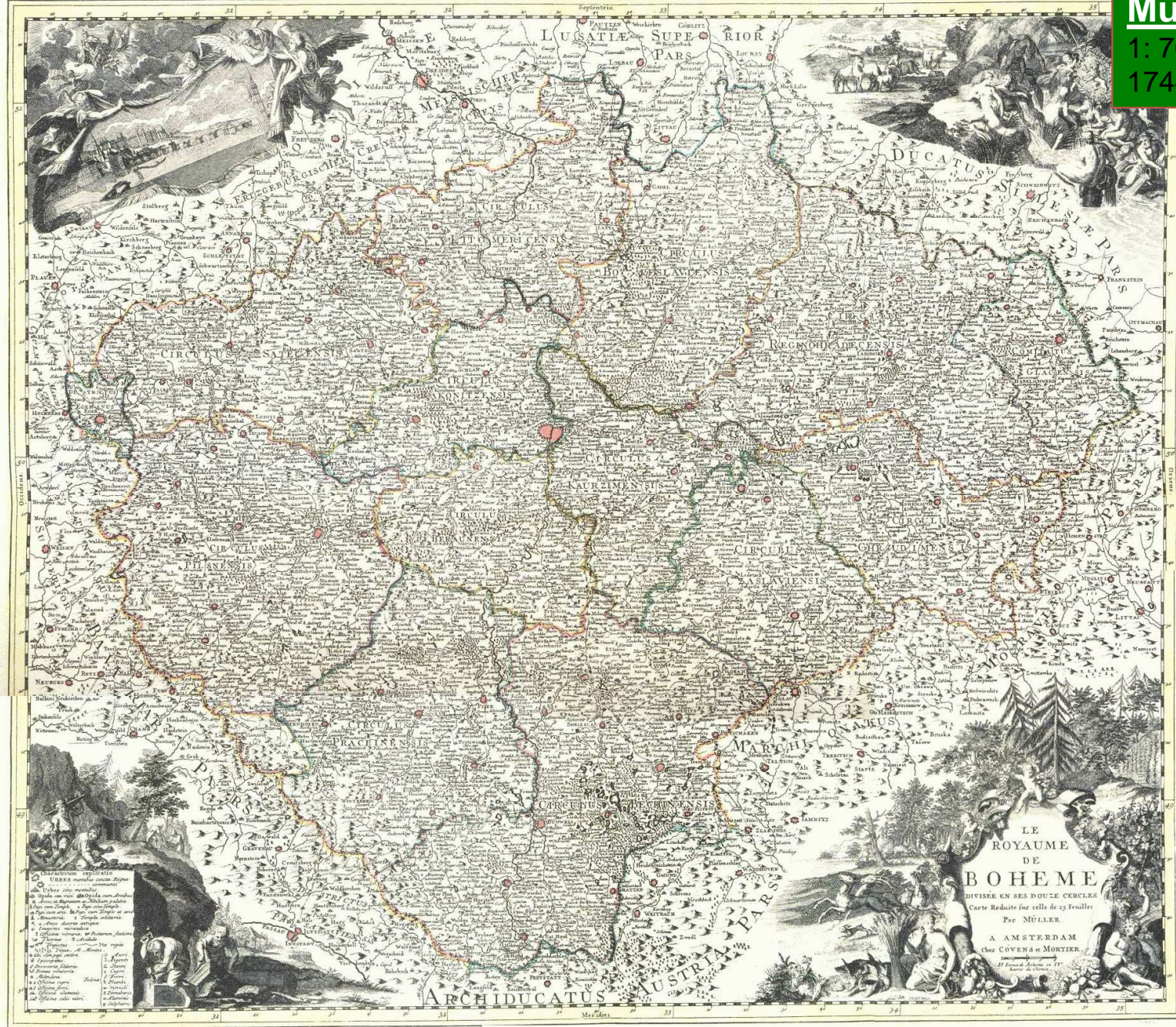
(470x550 mm, grafické měřítko - cca 1 : 700 000).



M A P P A T O T I U S R E G N I B O H E M I Æ

IN DUODECIM CIRCULOS DIVISÆ CUM COMITATU GLACENSI ET DISTRICTU EGRANO &c.

Müllerova mapa
1: 700 000
1744



Mapa Čech z roku 1744 podle Müllera



Müllerova mapa Moravy



INVESTICE DO ROZVOJE VZDĚLÁVÁNÍ



Seutterova mapa Moravy z poloviny 18. století

Moravia marchionatus in sex circulos divisus juxta.

mapa Moravy z roku 1716 pramen pro kartografická zpracování Moravského markrabství.

od roku 1730 - norimberská kartografická dílna Jana Baptisty Homanna podle Müllera mapy moravských krajů a zmenšenou celkovou mapu Moravy

Odvozené mapy i v dalších nakladatelstvích (Norimberk: Jan Kryštof Weigel; Vídeň: Jan Jakub Lidl a František Jan Josef Reilly; Amsterdam: Jan Cóvense a Petr Mortier)

Matyáš Seutter (1678-1756/57)

znal Müllеровu mapu Moravy

nakladatel a mědirytec

- vlastnil kartografickou dílnu - Augšpurku (1707)

- vedle Homannova nakladatelství patřila v 18. století v německých zemích k nejvýznamnějším

Mapa - měřítko cca 1 : 513 000 s

rozměry 487x570 mm

Morava rozdělená do 6 krajů (Brněnský, Hradištský, Jihlavský, Olomoucký, Přerovský a Znojemský),

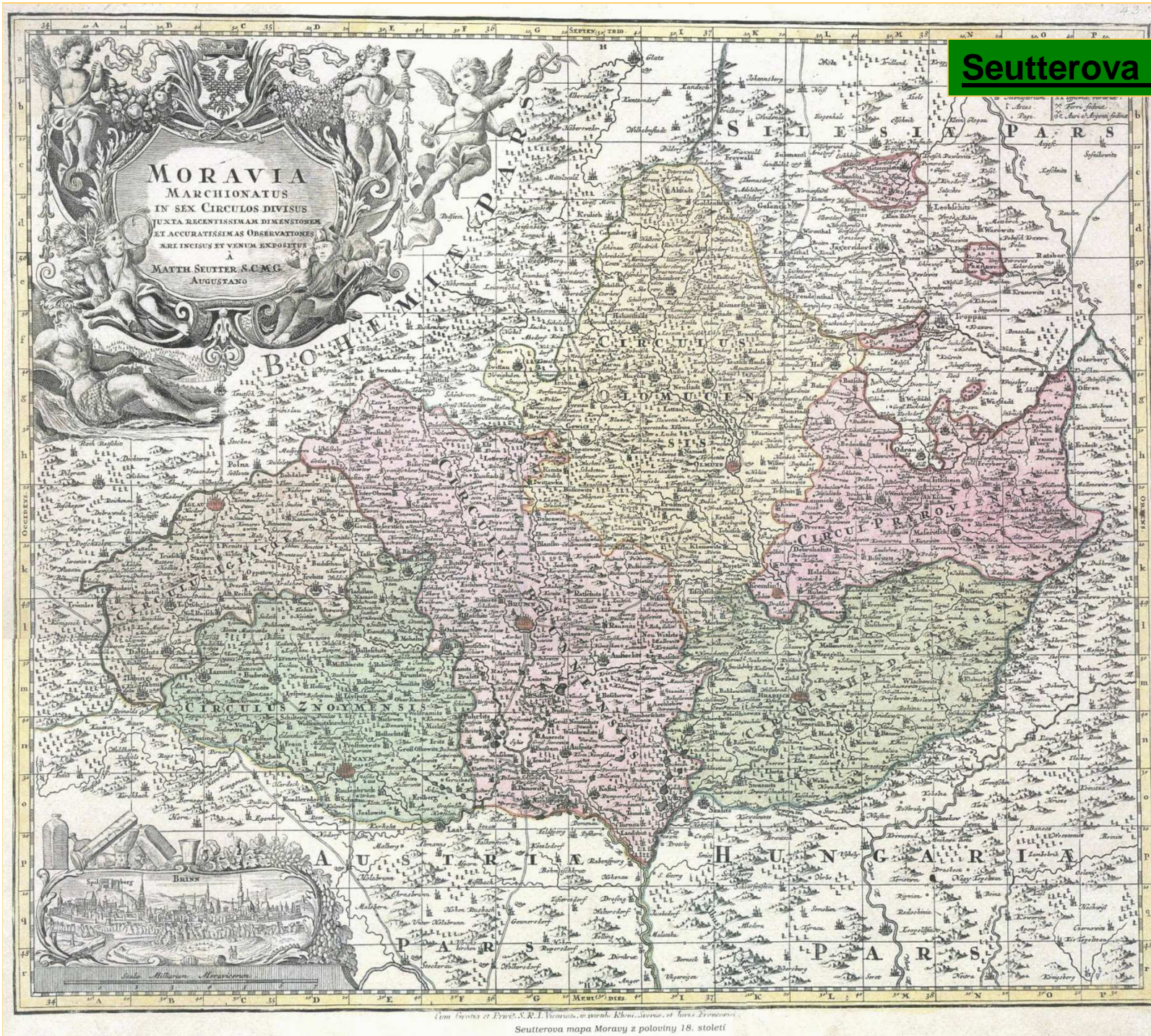
města, městečka i menší sídla, vodstvo a schematicky vegetace (lesy) a reliéf

Titul mapy - moravský znak s alegoriemi hojnosti, vedutu Brna se Špilberkem a symboly vinařství.

DO ROZVOJE VZDĚLÁVÁNÍ



Seutterova mapa Moravy



Seutterova mapa Moravy z poloviny 18. století



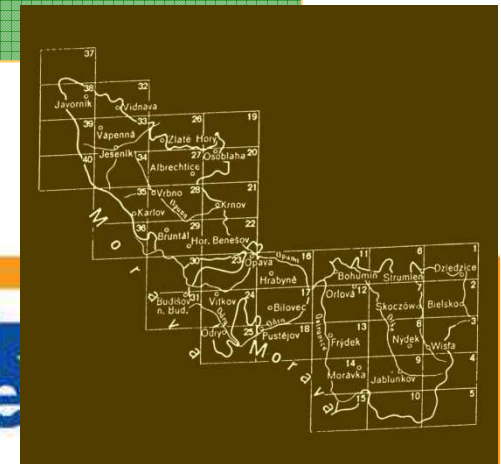
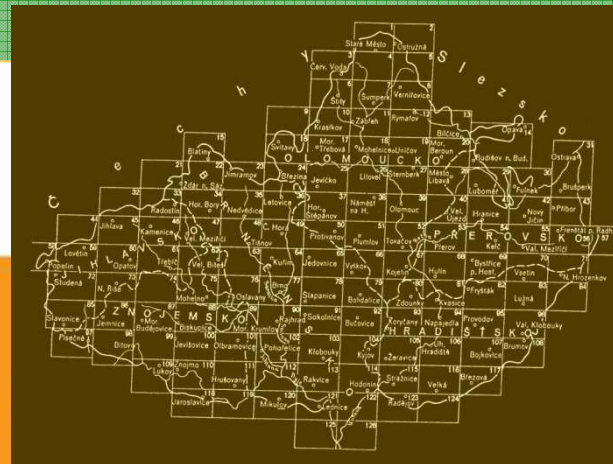
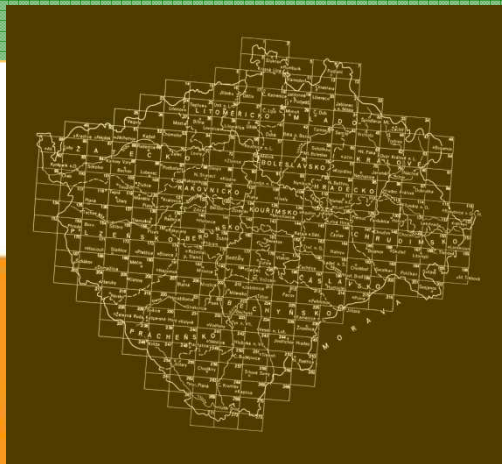
I. vojenské mapování – josefské

1764-1768 a 1780-1783 (rektifikace), měřítko 1: 28 800

- 1763: zahájeno za vlády Marie Terezie
- pokračování za Josefa II. do roku 1785
- 1764-1767: Čechy 273 sekcí (mapových listů)
- 1764-1768: Morava 126 sekcí
- 1763: Slezsko 40 sekcí
 - pokrytí celé území státu
- podklad: Müllerova mapa zvětšená do měřítka 1: 28 800
- Měřítko 1: 28800 → poměr 1 vídeňského palce na mapě ku 400 vídeňským sáhům ve skutečnosti
- provádění: důstojníci vojenské topografické služby projížděli krajinu na koni a mapovali metodou "a la vue" - "od oka,, (pozorováním v terénu)
- 1 důstojník za léto zmapoval až 350 km².
- Důvod: sedmiletá válka - rakouská armáda měla k dispozici jen nepřesné mapy vlastního území (Müllerova mapa)
- potřeba podrobné mapy (měřítko 1:28800)
- 1778-1779: po válkách s Pruskem nařídil Josef II. rektifikaci (přezkoušení) sekcí severního pohraničí Čech → ze 143 listů muselo být 141 mapováno znovu
- uloženy Österreichisches Staatsarchiv-Kriegsarchiv ve Vídni, u nás jen nebarevné kopie ve Státním ústředním archivu v Praze

štáb generálního ubytovatele (K. k. Generalquartiermeisterstab),

- 1806 při štábu generálního ubytovatele zřízen topografický ústav
- 1818 rozšíření na topograficko-litografický ústav.
- 1818 štábu generálního ubytovatele podřízen Vojenský zeměpisný ústav v Miláně.
- 1839 sloučením těchto institucí - Vojenský zeměpisný ústav se sídlem ve Vídni (K. k. Militärgeographisches Institut in Wien),
- + další kartografická díla související s vojenským mapováním



I. vojenské mapování – josefské

Bez sítě trigonometrických bodů (kresba nelze jednoznačně napojit nebo se překrývá)

Mapový list:

seznam obcí a kolonky pro doplnění počtu obyvatel, koní apod.

Na některých listech tato čísla chybí, můžeme je však najít ve výše zmíněném vojensko-topografickém popise.

komunikace (rozlišeny podle sjízdnosti - císařské silnice aj.), řeky, potoky i umělé strouhy, využití půdy (orná půda, louky, pastviny atd.), typy budov - kostely, mlýny.

barevné rozlišení jednotlivých složek (ručně kolorovány)

komunikace: hnědé linky,

lesy: šedě

orná půda: bíle

pastviny: žlutozeleně

vinice: světle hnědě

vodstvo: modře

púdorysy obytných budov (zděné stavby červeně a dřevěné černě)

vojensko-topografický popis území: informace nezobrazené v mapě (šířka a hloubka vodních toků, stav silnic a cest, zásobovací možností obcí, aj.); (Čechy - 19 rukopisných svazků)

Význam:

podrobnost, měřítko a slovní popis

zachycuje území Čech, Moravy a Slezska v době před nástupem průmyslové revoluce a zachycuje kulturní barokní krajiny a její nejvyšší diverzity.

Blat. 20.

Thut der Amutscher Pass Jagere im Amutsk.



In der Amutsk
 Pass Jagere
 im Amutsk.

Ort	1790	1800	1810	1820	1830	1840	1850	1860	1870	1880	1890	1900
Amutsk	100	150	200	250	300	350	400	450	500	550	600	650
Blat	50	75	100	125	150	175	200	225	250	275	300	325
Krasnaya	20	30	40	50	60	70	80	90	100	110	120	130
Krasnaya	10	15	20	25	30	35	40	45	50	55	60	65
Krasnaya	5	7	10	13	16	19	22	25	28	31	34	37
Krasnaya	2	3	4	5	6	7	8	9	10	11	12	13
Krasnaya	1	1	1	1	1	1	1	1	1	1	1	1

INVESTICE DO ROZVOJE VZDĚLÁVÁNÍ



II. vojenské mapování

Františkovo; 1836-1852, měřítko 1: 28 800

Předcházela: vojenská triangulace (geodetický základ mapování – zpřesnění)

Podklad: **Stabilní katastr** - měřítko 1:2880 (zjednodušení, ale přesnost)

sekce kolorované

Čechy 267 sekcí z let 1842-1852,

Morava a Slezsko 146 sekcí z let 1836-1840

měřítko 1:28800

Odvozeny mapy generální (1:288000) a **speciální** (1:144000) - první veřejné dílo rakouské státní kartografie – běžně dostupné v mnoha mapových sbírkách, málo podrobná pro účely archeologie

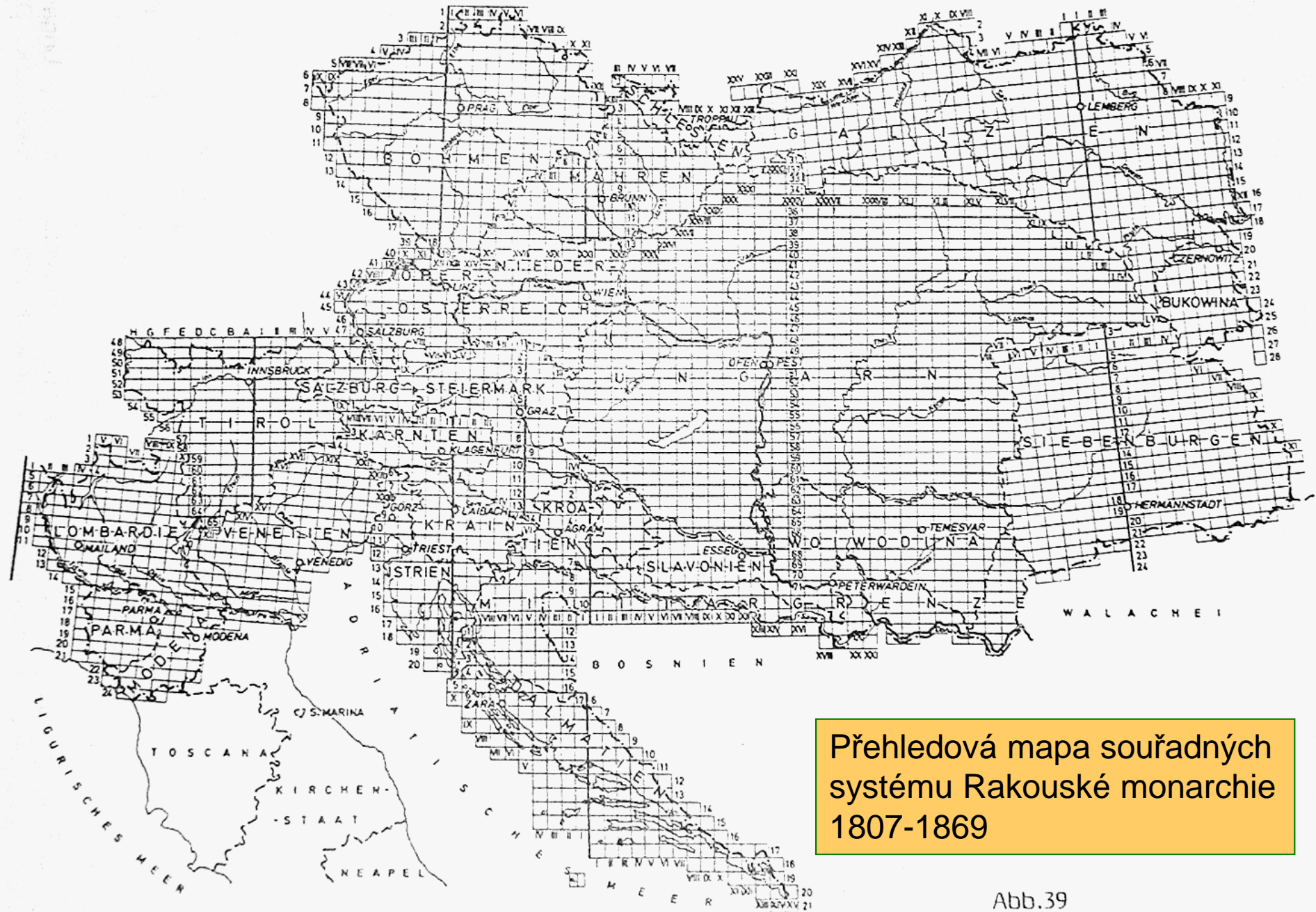
obsah mapy

totožný s I. vojenským mapováním,

přidány byly pouze výšky trigonometrických bodů (ve vídeňských sázích),

avšak zobrazovaná situace se velmi liší.

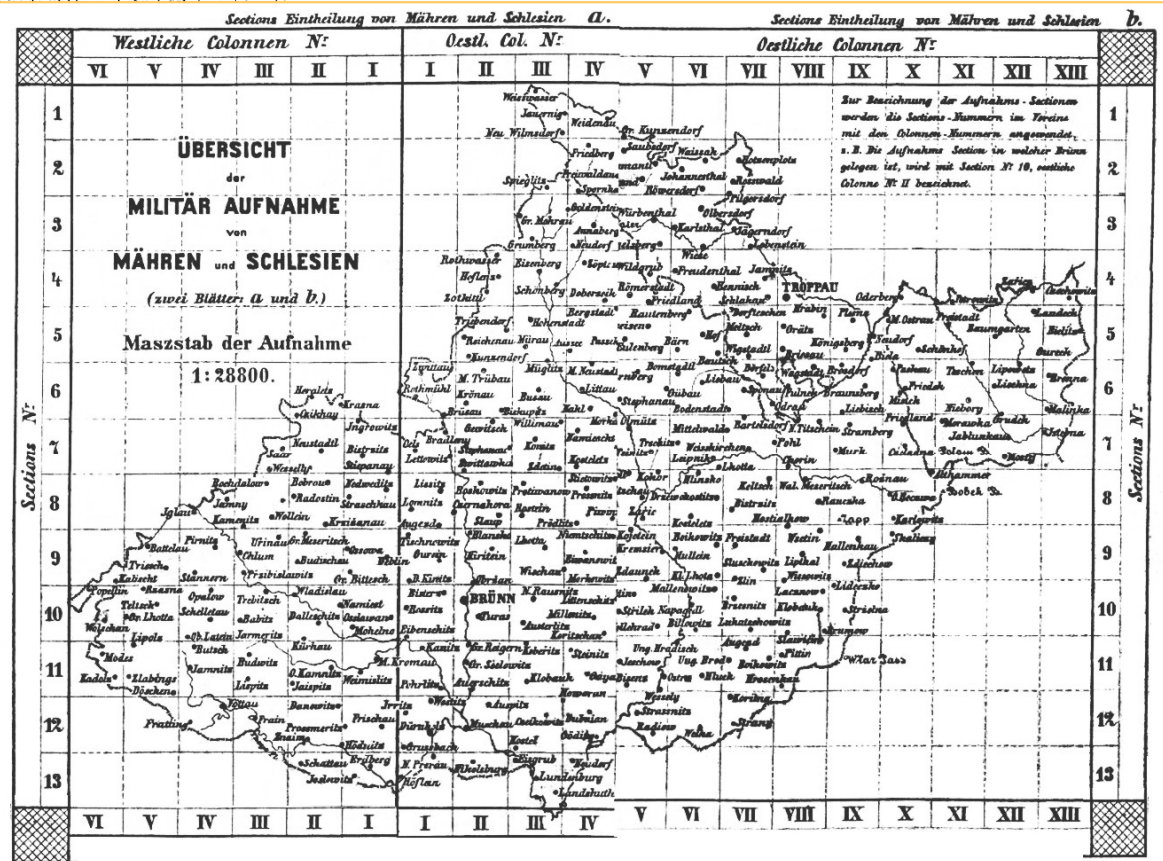
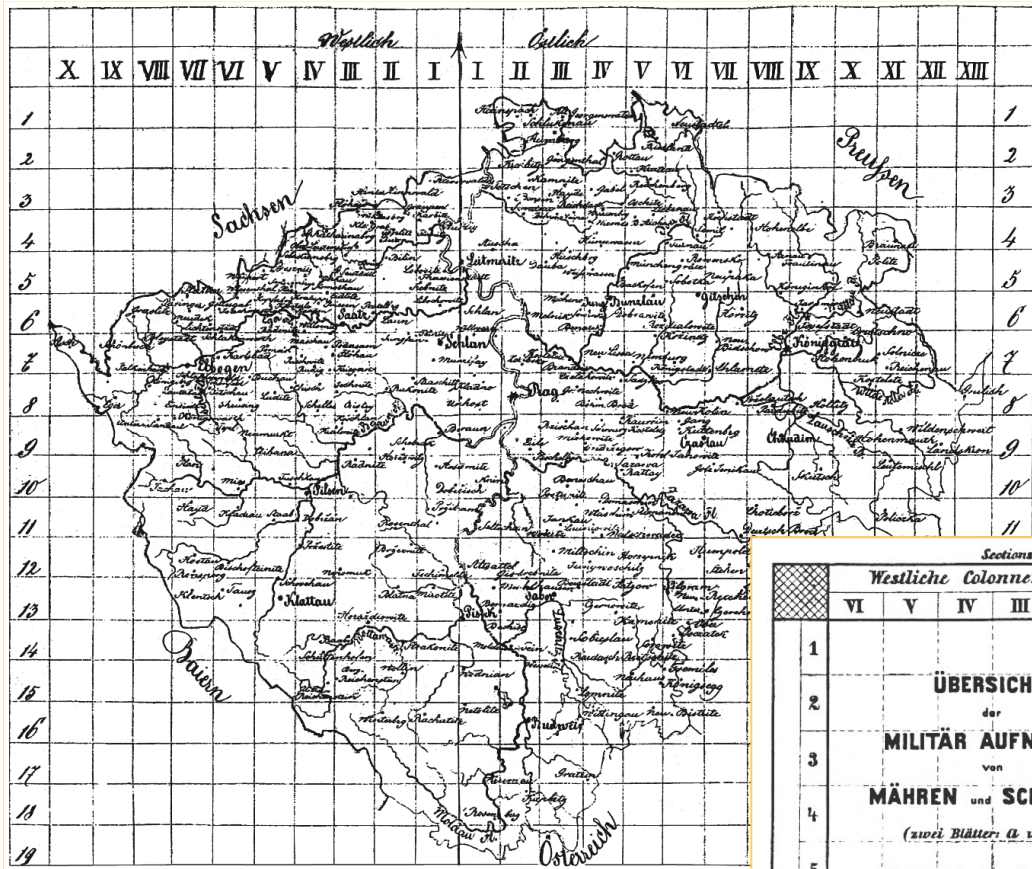
Mapy II. vojenského mapování vznikaly v době nástupu průmyslové revoluce a rozvoje intenzivních forem zemědělství, kdy vzrostla výměra orné půdy za 100 let o 50% a lesní plochy dosáhly u nás historicky nejmenšího rozsahu.



Přehledová mapa souřadných systému Rakouské monarchie 1807-1869

Abb.39

Klad listů II. vojenského mapování





Bezeichnung
Ortschaften

Uttmarz. Stadt	1000
Blattauer	1000
Ob. Elitz	1000
Kromau	1000
Krasna	1000
Prachowa	1000
Radobouze	1000
Leuerstak	1000
Lomna	1000
Witbow	1000
Prachitz	1000
Opava	1000
Bezdau	1000

Genetische
Präfix

Uttmarz. Stadt	1000
Blattauer	1000
Ob. Elitz	1000
Kromau	1000
Krasna	1000
Prachowa	1000
Radobouze	1000
Leuerstak	1000
Lomna	1000
Witbow	1000
Prachitz	1000
Opava	1000
Bezdau	1000

Bezirk
Präfix

Uttmarz. Stadt	1000
Blattauer	1000
Ob. Elitz	1000
Kromau	1000
Krasna	1000
Prachowa	1000
Radobouze	1000
Leuerstak	1000
Lomna	1000
Witbow	1000
Prachitz	1000
Opava	1000
Bezdau	1000

Vertheilung
Hauptmann Barren Handel

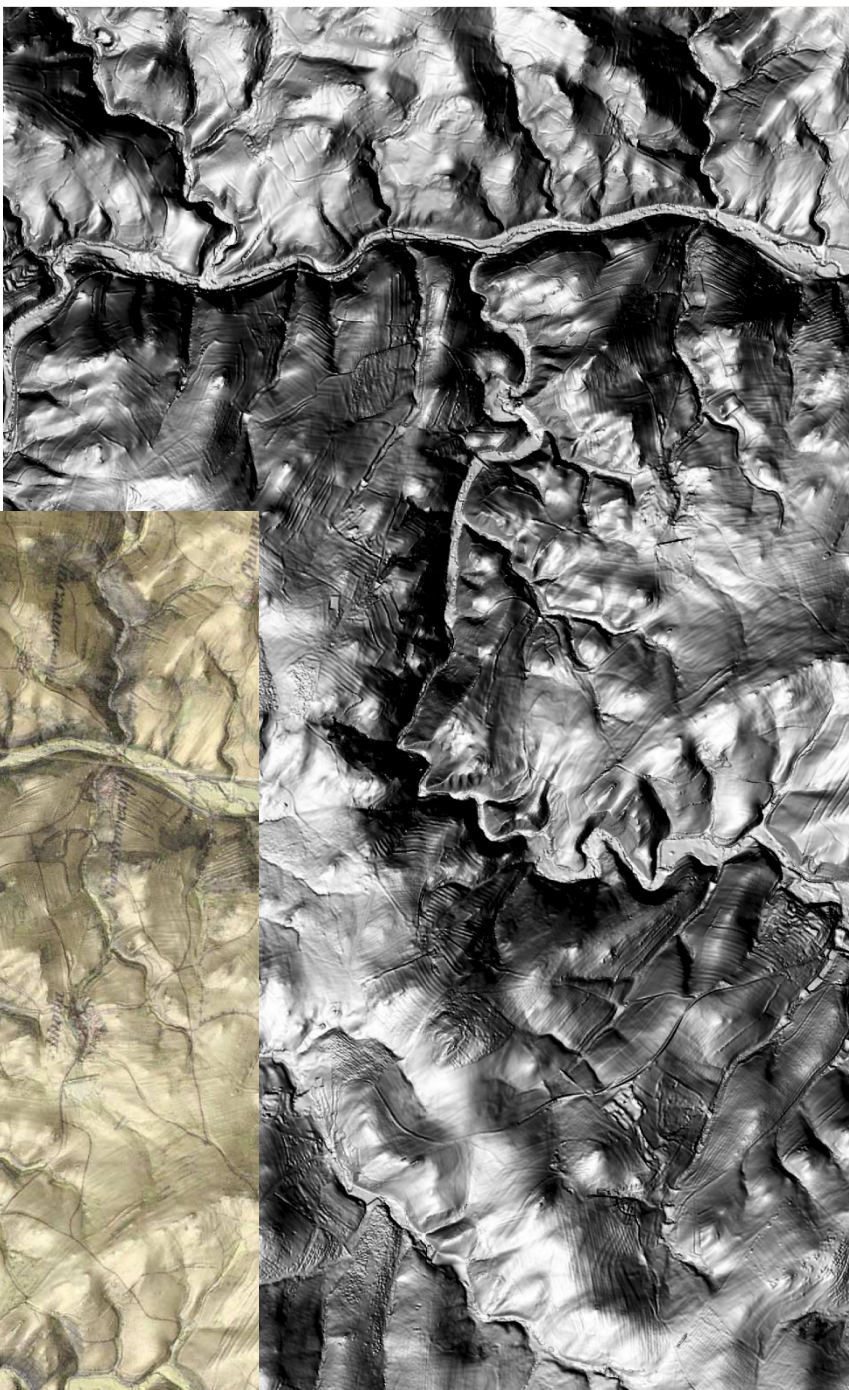
Vertheilung
Oberstl. Baron Blumenthron

1871

Section N.º 7. östliche Colonne N.º 11.

Königreich Böhmen

Vertheilung



INVESTICE DO ROZVOJE

III. vojenské mapování

III. vojenské mapování - Františko-josefské; 1876-1878 (Morava a Slezsko), 1877-1880 (Čechy), měřítko 1 : 25 000

nové mapování rakouské monarchie - neúspěchy ve válce s Pruskem roku 1866

Ministerstvo války – 1868 (staré tzv. II. vojenské - Františkovo) mapování – zastaralé

průběh: 1869–1885 (16 let), ročně – 400 km² (i území bez katastrů)

staré měřítko **1:28 800** – nahrazeno - **1:25 000** (změna v kladu listů -

zavedení zeměpisné sítě)

zdokonalení zobrazení reliéfu a komunikací (výškopis – šrafury, vrstevnice a kóty)

dobře zanesená terénní konfigurace – valy hradisek

neregulované vodní toky – říční brody

není dobudovaná síť silnic – staré cesty, významné křižovatky

všechny takticky využitelné informace – dřevěné a kamenné budovy

podkladem - katastrální mapy,

topografické sekce:

území o rozsahu 15' délkových a 7'30'' šířkových

originály topografických sekcí byly kolorované

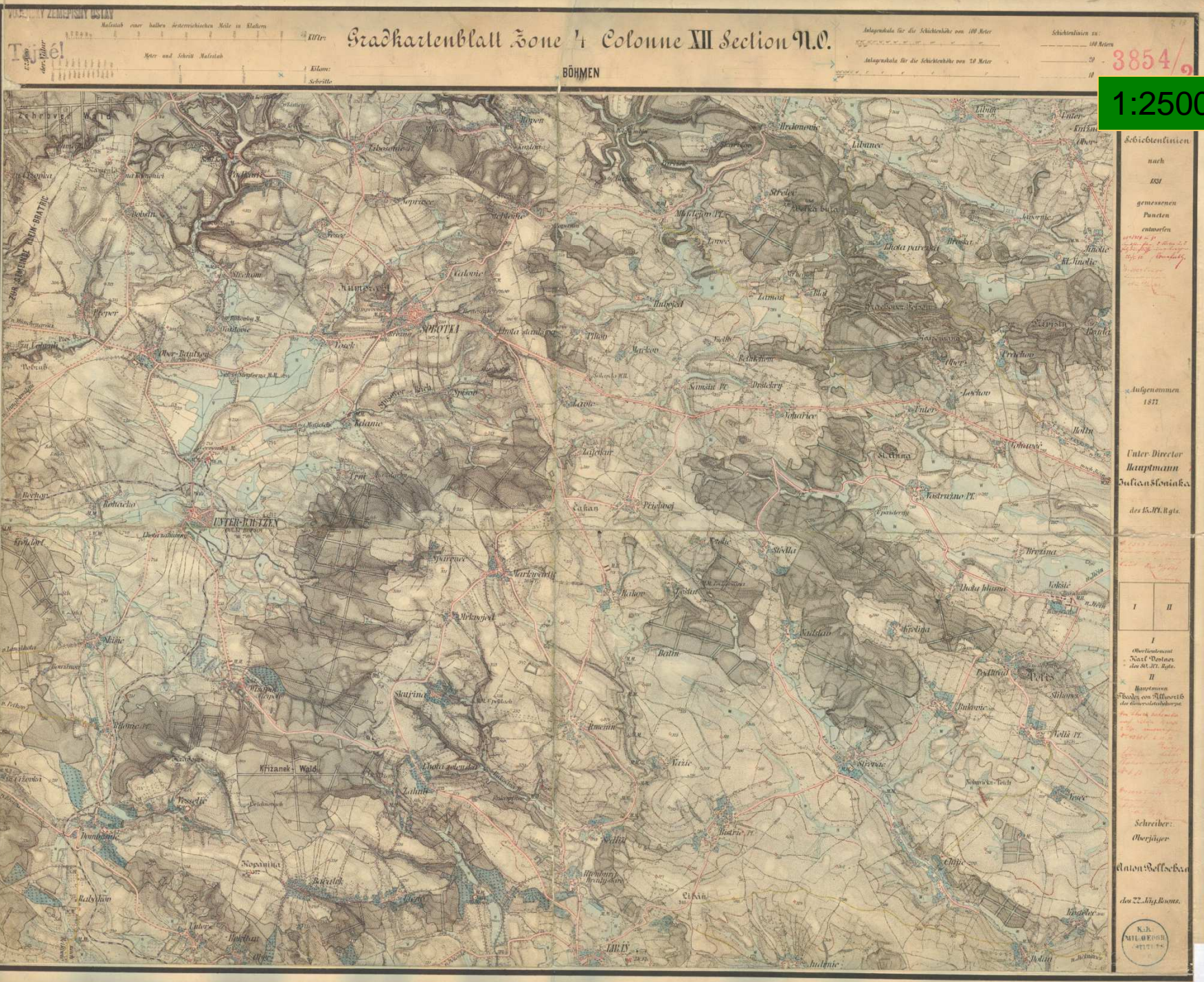
přetiskem vznikly **mapy speciální (1:75 000) a generální**

(1:200 000), které již byly tištěny černobíle (fotograficky a fotolitograficky).

mapování:

1874–1875: s okolím Vídně ve větším měřítku (1:12 500) + malé oblasti na jižní Moravě

1876–1877: východní Morava; **1877–1878:** zbytek Moravy a Čechy až po pražský poledník; **1878–1879:** západní hranice Čech, horské oblasti na hranicích s Německem; **1879–1880:** zbytek českého vnitrozemí.



3854/9

1:25000

Sechsecklinien
nach
BSI
gemessenen
Puncten
entworfen
Aufgenommen
1872
Unter Director
Hauptmann
Julian Steninka
des k. k. Regt.

I	II
---	----

I
Oberleutnant
Jost Besten
des k. k. Regt.

II
Hauptmann
Theodor von Hlawetz
des k. k. Regt.

Schreiber:
Oberjäger

Anton Wolfseker
des 22. Reg. Bozen.



HARRACHOV

TAJNE

3655

1:75000



B 186
650



REVIZE 2003
1987 1993

- 1. k. 1964



MĚSTA, Města	MĚSTYSE, Městýse	Vesnice, vesničky, Samoty	ÚZEMÍ, Kultury	VELÉTOVKY, lomy, Pevnky	Řeky, Útesy, Klady
[Symbol] Město	[Symbol] Městýse	[Symbol] Vesnice	[Symbol] Území	[Symbol] Velétovk	[Symbol] Roky
[Symbol] Město	[Symbol] Městýse	[Symbol] Vesnice	[Symbol] Území	[Symbol] Velétovk	[Symbol] Roky
[Symbol] Město	[Symbol] Městýse	[Symbol] Vesnice	[Symbol] Území	[Symbol] Velétovk	[Symbol] Roky
[Symbol] Město	[Symbol] Městýse	[Symbol] Vesnice	[Symbol] Území	[Symbol] Velétovk	[Symbol] Roky
[Symbol] Město	[Symbol] Městýse	[Symbol] Vesnice	[Symbol] Území	[Symbol] Velétovk	[Symbol] Roky

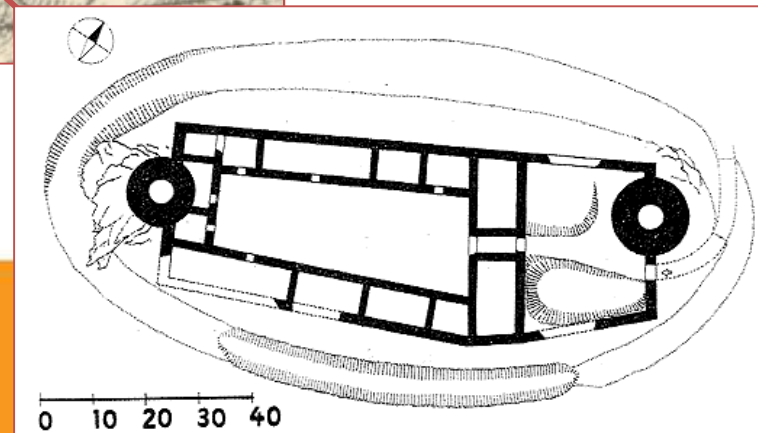
Měřítko 1:75.000

Vojenský zeměpisný ústav v Praze

Repróduováno vybraně

- originály map II. a III. vojenského mapování - **uloženy v Österreichisches Staatsarchiv-Kriegsarchiv ve Vídni**
 - kopie ve Státním ústředním archivu v Praze
- speciální mapy III. vojenského mapování převzaty po vzniku Československa
 - nové vojenské mapování pak ve 30. letech 20. stol.
- v současnosti klad sekcí tzv. I. - III. vojenského mapování a základní náhled
 - Univerzita J. E. Purkyně v Ústí nad Labem <http://mapy.geolab.cz>

III. Vojenské mapování



vývoj katastrálního mapování na našem území

1571, 1573: císař Maxmilián a Český sněm - zaměření země

Dvorská komora zamítla - důvod: obavy z odvodu daní i z panské půdy

další pokusy o zaměření pozemků: 1627, 1638 (opět zamítnuto českými stavy)

rustikální, tereziánský a josefský katastr

1654 - úplnější soupis poddanské půdy, vznikl tzv. rustikální katastr – 1. berní rula (Catastrum rollare).

1684 - opravení nedostatků → 2. berní rula (daně až do roku 1748).

půda poddanská se evidovala na podkladě přiznání a bez geometrických podkladů.

1706 - se začalo s pracemi pro soupis **rustikální i dominikální půdy** dle přiznání, tento soupis půdy vstoupil v platnost v roce **1748** jako **3. berní rula**

stabilní katastr - geodetické a kartografické základy, měřické a kancelářské práce.

důvod pro tvorbu soupisů půdy a pro katastrální mapování

stanovení daňové povinnosti v závislosti na vlastnictví nemovitého majetku

počátky dělení pozemků podle :

druhu obdělávání (půda orná, lesní, luční, křoviny a chrastiny)

jakosti/bonita (dobrá, prostřední, špatná)

daně vyměřovány z poddanské půdy na základě nedokonalých a nevěrohodných podkladů – námitky poplatníků

Berní rula

1654 – 1.berní rula

první úspěšnější soupis
poddanské půdy

vznikl tzv. **rustikální**
katastr (nutnost průběžných oprav)

1684 – 2.berní rula – podle ní daně až do
roku 1748

oba rustikální katastry neměly grafické
podklady, obsahovaly jen poddanskou půdu

Stavovský český sněm: **1652/3** o
provedení podrobného soupisu všeho
berni podrobeného majetku v Čechách.

4 visitační komise:

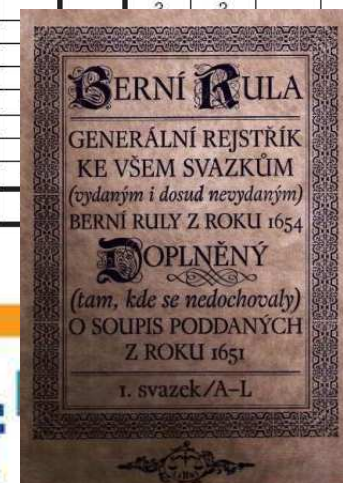
4 osoby – 1 zástupce za každý
stav

návštěva všech panství a
statků, prohlédnout vsi, poddanská pole,
pořídít soupis berni podléhajících
poddaných tzv. "**skutečně osedlých**" a
stanovit počet osedlých pro každou ves.
"**Osedlý**" - berní jednotkou = 1 sedlák,
nebo 4 chalupníci, 8 zahradníků

BERNÍ RULA Z ROKU 1654

Ves Chlumeck a Vrchy rolí neúrodnou	Rolí má a osivá						Potahů		Dobytka chová			
	Rolí má		Seje ozim		Seje jař		Chová	Krāv	Jalovic	Ovcí	Sviní	
	str.*	v.	str.	v.	str.	v.						
<i>Sedláci</i>												
Havel Cimbál	30		9		6		2	4	2			
Jiří Bělohávek	21		7		4		2	2	2			
<i>Chalupníci</i>												
Jiří Duchek	8		4		1			2	1			
Václav Přihanský	8		4		2			2	1			
Ondřej Adamičko	7	2	1		2			2				
Jiří Vaňas	8		3		1			1	2			
<i>Stavení rozbořená a pustá chalupnický</i>												
Kroškovský	8											
Čežákovský	8											
CELÁ VES	98	2	28		16		4	13	8			
Ves Kačeny, též ves Babiny – rolí prostřední												
<i>Sedláci</i>												
Kašpar Gartner	21		7		4		3	4	3			
<i>Chalupníci</i>												
Mikoláš Novák	9		3		2			2				
Martoloměj Havlů	10		3		2		1	2	1			
Václav Adamčíka	6		1		1			2				
Jiří Marků	9		4		2			2	2			
Jan Martinu (r. 1715 vyhořel)	8		3		1			3				
Jan Adamčíka	6		2		1			2				
Tomáš Tkadleců	3		1		1			3				
<i>Stavení rozbořená a pustá chalupnický</i>												
Altmanovský	9											
CELÁ VES	81		24		14		4	20	6			
Radeč a Bukovina – rolí neúrodný												
<i>Sedláci</i>												
Kryštof Procházka	28		10		5		4	8	1		4	
<i>Chalupníci</i>												
Jakub Kolář	10		3		3		2	3	1			
Jakub Trkal	6		2		1			2	1			
Jan Karásek	10		5		2			2	2			
Jan Procházka	5		1		1							
Jan Zedník	5		1	2	1							
Tobiáš Kopecký	6		2		1							
Tobiáš Šimonů	3		1	1								
Matěj Kolář	6		2		2							
Petr Dušek	4		1		1							
CELÁ VES	83		28	3	17							
CELKEM	262	2	80	3	47							

*str. = stých – korec – 0,2827 ha



Lánové rejstříky

nejstarší dochovaný moravský katastr - vzešlý z druhé lánové vizitace, která se konala v letech 1669–1679.

1. soupis držitelů gruntů zahrnuje údaje z roku 1657 (1. lánová vizitace). 365 svazků (MZA: fond D 1, signatura 1 – 371) pro všechna moravská panství a statky, včetně enkláv ležících ve Slezsku.

- V celku nejsou obsaženy pouze lánové rejstříky pro královská města, která nebyla do berně zahrnuta a dlouhodobě chybějící obec Suché Lazce (signatura č. 224). Tyto údaje lze ale v zásadě nahradit příznávacími listy k dani domovní z roku 1667, které se nalézají ve fondu D 2 Rektifikační akta, kde se vyskytují též seznamy držitelů gruntů.
- Obec - držitelé gruntů dělení
 - **podle velikosti orné půdy** (případně i vinic) na **láníky, půlláníky, čtvrtláníky, podsedníky, zahradníky, chalupáře, domkáře na panském a na obecním** a někde též i na **podruhy bez polí** (S-Morava: sedláci na velké, střední a malé) – LÁN - JEDNOTKA
 - **podle stáří a způsobu osídlení** v obci na **osedlé**, jejichž grunt byl přiznán již v roce 1657, **nově osedlé** po roce 1657, **zpustlé** po roce 1657 a na **zpustlé grunty ještě před rokem 1657**.
- **Obsah katastru:** 1. jméno držitele nynějšího a jméno držitele v roce 1657, pokud se od něho liší; 2. počet kusů polí a případně vinic, 3. nález polí a vinic podle tří bonitních tříd, udávaný ve výsevkových mírách měřicích a achtlech, dále též činžovní pole a kopaniny.
Na závěr jsou uvedeni řemeslníci a měšťané s právem várečným, majetek obce a někde jsou zapsány i svobodné dvory.

Sumář: podle 4 základních skupin osedlých

různé poznámky vizitační komise a pečeti jejich představitelů.

INVESTICE DO ROZVOJE VZDĚLÁVÁNÍ



Lánový rejstřík Brtnice

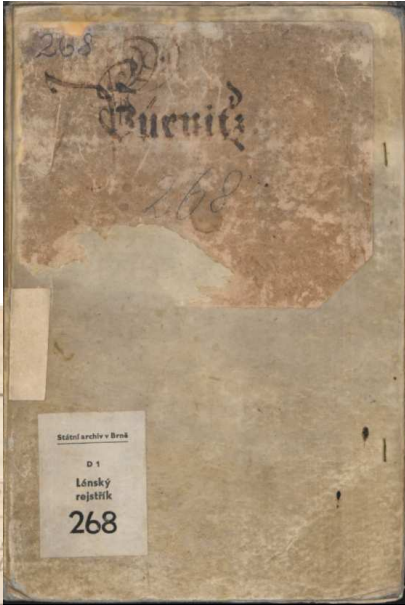
alt gesessene - odedávna osedlé – hospodář 1657, 1669-1679

neu geschifte - nově osedlé (po 1657)

neue Oedung - nově pusté (po 1657)

Alte Oedung - odedávna pusté (před 1657)

Acker		Hühner	
Jah. Latz.		Jah. Latz.	
Herrn Schronitz			
Jah. Latz.			
Anna Kothka von Wachsen	6	30	
Waxna Miaz von Wachsen			
Grieg 1656 mit Zugpionnen	7	30	
<u>Bierker</u>			
Witke Kofar, von Gina Kufzib	6	18	
Jan Kufzib von Gohard Kufzib	3	15	
Waxna Kufzib, von Waxna	3	18	
13. Latz		5	25 1/2
Zins aber in allem			
			25
Herrn Schronitz			
Neue Oedung von 1657			
Hühner Latz			
1656 mit Zugpionnen			
13. Latz		1	3 30
<u>Neue Oedung Jah. Latz</u>			
Waxna Kufzib			30
Kufzib Kufzib			30
Kufzib Kufzib			30
Kufzib Kufzib			30
Kufzib Kufzib			30
Kufzib Kufzib			30
Kufzib Kufzib			30
Kufzib Kufzib			30
14. Latz		8	240



Seznam komínů

nedostatky lánové visitace jako berního podkladu – pokus nahradit pozemkovou daň **daní domovní: vrchnostmi tzv. Seznam komínů (1667)**

na jedné polovině usedlosti osedlé
na druhé pusté

řazené podle velikosti

po levé straně je seznam poddaných a v příslušné vodorovné rubrice je čárkou jeho usedlost zanesena.

Zde se prvně uvádějí usedlosti v pořadí v jakém stály.

- porovnání s lánovými rejstříky - jiné řazení.
- uloženy jsou zvláště pro každé panství jako součást svazku tzv.

Rektifikačních akt.

-1671 – přiznávací listy ke komínové dani

Od roku 1706 prováděn soupis rustikální i dominikální půdy na základě příznání (nebo-li f a s e) vznikly knihy fasí – dokončeno 1748

1748 – 3. berní rula, neustálé námitky, Marie Terezie nařídila „revizitaci“

1757 – 4. berní rula, revidovaná 3. berní rula, „panské vyrovnání“ – kvantita i kvalita půdy

Opět jako rustikální katastr neobsahuje grafické znázornění

• Získávání zkušeností z okolních zemí, v Itálii tvorba „Milánského katastru“ se zaměřením, zobrazením, očíslováním každého pozemku

• 3. a 4. berní rula=tzv.tereziánský katastr - obsahuje soupis poddanské i panské půdy

Handwritten document showing a list of landowners and their holdings. The text is written in cursive and includes names like 'Kolema, a Spiva' and 'Kolema, a Spiva'.

Ime	Na	Na	Na	Na
ma	Bomá	Jan.	Letá	
Kolema, a Spiva	10	10	10	10
...

Poddání podle Tereziánského katastru – stav k r. 1757

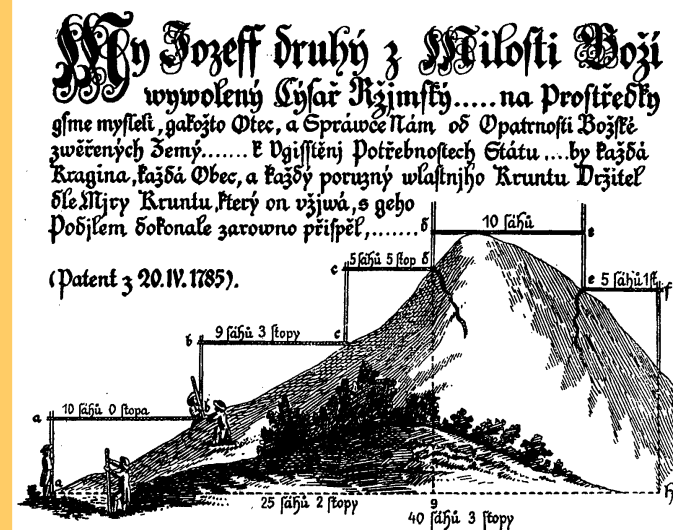
Ves	Počet hospodářů	Hospodáři dle výměry				Bonita polí
		Do 5 str.	Do 15 str.	Do 30 str.	Do 60 str.	
Radeč Bukovina	13	1	10	2		8
Chloumek Vrchy	8	–	4	3	1	8
Kacanovy Babina	11	1	8	2		8

Ves	Výměra dle kultur (ha)				
	Pole	Lada	Pastviny	Louky (vozy)	Lesy
Radeč Bukovina	44,0	–	6,6	18,3	4,1
Chloumek Vrchy	36,6	–	2,4	12,0	0,4
Kacanovy Babina	27,1	1,4	2,3	12,1	–

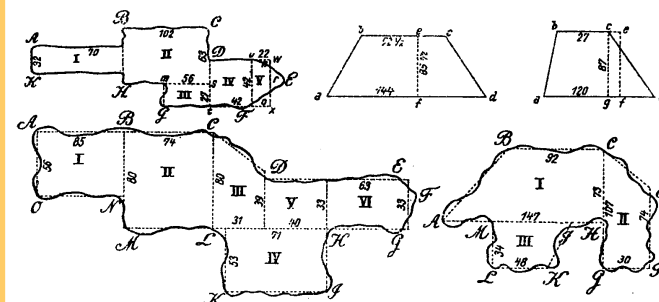
První pokus o mapování pro daňové účely:

1785 : patent císaře Josefa II. - (josefský nebo-li josefínský katastr)

- tereziánské berní a daňové reformy (t. katastr) nepočítaly se systematickým zaměřením půdy
- nový soupis hospodářsky využitelné půdy v Čechách a na Moravě, prováděn z příkazu císaře Josefa II. v letech 1785-89, evidoval panskou i poddanskou půdu
- patent z 20. dubna 1785 obsahoval první měřičskou instrukci se dvěma obrazovými přílohami – určují způsob měření a mapování daněné půdy, na rozdíl od předešlých katastrů vznikl částečně na základě trigonometrických měření
- katastr nebyl sestaven podle panství, ale podle umístění pozemků na území katastrální obce, jednotlivé pozemky obdržely topografická čísla (stabilní katastr je nepřevzal)
- měření bez geodetického polohového základu (neexistovala měřická síť)
 - obec rozdělena na „pozemkové tratě“ a uvnitř měřeno nejjednodušším způsobem, zapsala se jména vlastníků a pozemky se očíslovaly
 - vznikaly značně zkreslené náčrty tratí, není možné sestavit ani mapu obce
- nepřesné polní náčrty (ne pro všechny obce) a nepříliš přesné mapy
- základní jednotka pozemek (zaměření, zobrazení a určení výnosnosti)
- Josefský katastr platil pouze 3 roky (1789-1792) - přes jisté nedostatky byl příznivě přijat zvláště sedláky, neboť zrovnoprávnil daňovou povinnost z rustikální i dominikální půdy
- **Užití popisných čísel:** popisná jednotlivých obytných budov (Numerus conscriptio). K očíslování došlo v říjnu 1770, kdy bylo provedeno vojskem. čísla popisná platí ± dodnes s výjimkou obcí - 1805 X 1815 k přečíslování: převážně jen města a městečka



Náčrtenj, kteral Wyměřowanj Kruntu od Obec w Stutečnosti konáno býti má.



Sprostě sedlké Wyměřenij kusů Kruntu a Spočtenij dle Jiter a Řáhů.

1792: tereziánsko-josefský katastr

daně z panské půdy podle obsahu tereziánského katastru –
„exaequatorium dominicale“

- nebyl doplňován, obsah neaktuální, stále větší rozpory se skutečností, rostly oboustranné námitky
- nutnost vytvořit nový přesnější a spolehlivější systém pro stanovení pozemkové daně

1817 – patent císaře Františka I. o dani pozemkové a tvorbě katastru pozemků na území celé monarchie bez ohledu na panskou a poddanskou půdu.

- jednoduché a spravedlivé vyměření pozemkové daně v celém rakouské monarchii - právním základem - patent císaře Františka I. ze dne 23.prosince 1817: práce spojené s jeho vyhotovením budou probíhat postupně v jednotlivých korunních zemích monarchie

Tvorba tzv. s t a b i l n í h o katastru obsahujícího:

- Geometrické zaměření, zobrazení, sepsání a popsání pozemků
- Rozlišení pozemků podle kultur a užívání
- Zatřídění pozemků do jakostních tříd (analogie dnešních BPEJ -bonity)
- soupis všech pozemků na území Předlitavska, za účelem zdanění na základě čistého výnosu parcel (v Čechách uveden v platnost 1860)
- patent císaře Františka I. z 23. prosince 1817 o pozemkové dani a vyměření půdy, který předpokládal geometrické zobrazení všech pozemků, vlastní vyměřování probíhalo v letech 1824-1843

Geodetické základy map stabilního katastru

- **Trigonometrická síť I.-III. řádu s astronomicko-geodetickým měřením, výpočty na Zachově elipsoidu (triangulační práce v Čechách 1824-1840) Doplnění body IV.řádu grafickou triangulací (na triangulačních listech); všechny údaje vycházely z nového přesného trigonometrického zaměření (1821-1842), středem trigonometrického systému věž Svatoštěpánského chrámu**
- Katastrální vyměřování bylo prvním mapováním na území rakouského státu, které bylo vyhotoveno na přesných geodetických základech. Byla založena a zaměřena trigonometrická síť I. až III. řádu. Síť IV. řádu vznikla zhuštěním sítě III. řádu grafickou triangulací.

Kartografické základy map stabilního katastru

- **Cassini-Soldnerovo příčné válcové zobrazení ekvidistantní v kartografických polednících , osa X – kladná větev k jihu, osa Y – kladná větev na západ**
- **Pro monarchii celkem 10 souřadnicových soustav, bývalé Československo mělo 3 soustavy : Gusterberg, Svatý Štěpán, Gellertheyy**
- Základní jednotkou, pro kterou byl stabilní katastr založen, byla katastrální obec, určená příslušností k bernímu okresu a kraji. Do roku 1850 bylo v Čechách 16 krajů, na Moravě 6 krajů a ve Slezsku 2 kraje. V roce 1850 se zmenšil počet krajů v Čechách na 13 a na Moravě na 2. Současně došlo k novému vymezení některých berních okresů a katastrálních obcí.



Kultura	Barva
Kamenné a cihlové domy	červená
Dřevěné stavby	žlutá
Orná pole	okrová
Zahrady a kvalitní louky	tmavě zelená
Pastviny a lada	světle zelená
Lesy	tmavě šedá
Rybníky a vodní toky	modrá
Cesty	hnědá
Železnice	růžová



Indikační skici

Z katastrálních map vzniklých při vyměřování byly zhotoveny tzv. **císařské otisky** a dále kolorované tisky pro polní měření ke zjišťování (indikování) změn - tzv. **indikační skici**.



Rokštejn



Jelemek – pluzina

Císařský povinný otisk (archivace): otisk originální mapy - opatřený popisem parcelních čísel; kolorovaný archivace v Centrálním archivu pozemkového katastru ve Vídni.

Kaiserpflichtexemplar

Barevné provedení je stejné jako u originálních map, okrové role, šedé lesy, sytě zelené zahrady a parky, zelené louky, světle zelené pastviny, karminové zděné budovy, kamenné mosty, jezy a silnice, v tmavém odstínu karminové významné stavby, žluté dřevěné budovy, mosty a jezy, hnědé cesty, modré vodní toky a plochy a různobarevné lemky hranic se sousedními obcemi (viz legenda). V bílé barvě jsou ponechány dvory a nádvoří, veřejná prostranství a půda, kterou nebylo možné obdělávat, např. kamení. Na zadní straně mapového listu je podpis pracovníka, který mapu vybarvil a revizora.

V souboru chybí císařské otisky z území, které bylo v roce 1938 připojeno k Německé říši. Byly v rámci spisové rozluky postoupeny podle územní příslušnosti do Mnichova, Vídně a Katovic. Jejich rovnocennou náhradou jsou originální mapy. Případné chybějící listy jsou podle možnosti nahrazeny otisky originálních map.

<http://www.mza.cz/indikacniskici/>

Katastrální operát stabilního katastru se vzhledem k rozsáhlosti a různorodosti prací dělí na:

- a) **měřický operát**, tj. výsledek geometrického zaměření a zobrazení na mapách veškerých pozemků hospodářsky obdělávaných i jiných,
- b) **písemný operát**, tj. soupis pozemků a jejich držitelů,
- c) **vceňovací operát**, tj. rozdělení pozemků podle druhů vzdělávání (kultur) a pěstovaných plodin, jejich vyřídění do jakostních (bonitních) tříd, zjištění čistého výnosu z nich a stanovení pozemkové daně.

Využívání stabilního katastru, udržovaného ve stálé shodě se skutečností, bylo ukončeno v roce 1955 založením **Jednotné evidence půdy**

Podrobnému měření předcházelo zjištění, označení a popis hranic katastrální obce a držebnostních a pozemkových hranic, které byly vyznačeny a očíslovány v terénu a zakresleny do polního náčrtu.

Vlastní měření v měřítku 1:2880 - metoda měřického stolu ze stanovisek určených graficky třemi záměrami. Stejným způsobem nebo rajónováním, při němž se délky určovaly řetězcem, byly zaměřeny podle polního náčrtu podrobné body, tj. nemovitosti, vodní toky a další pevné body v terénu a držebnostní a pozemkové hranice.

Mapovací práce trvaly v Čechách 12 let (1826-1830, 1837-1843). Bylo zaměřeno 8967 katastrálních obcí o výměře 51 953 čtverečních km s 9 321 064 parcelami. Na Moravě a ve Slezsku trvaly práce 11 let (1824-1830, 1833-1836).

Zaměřilo se 3724 obcí o výměře 27 375 čtverečních km s 6 038 454 parcelami. Výsledkem podrobného mapování byly originální mapy stabilního katastru, které byly pro potřeby státní správy i jiné reprodukovány tiskem z kamene.

Císařské povinné otisky stabilního katastru 1:2880

- Soubor tvoří 11 732 katastrálních map
 - (Čechy 8444, Morava a Slezsko 3288) na 46 732 mapových listech (Čechy 31 209, Morava a Slezsko 15 523) různých rozměrů.
 - Základní rozměr je 60x71,5 cm
 - jeden z otisků: tzv. **císařský povinný otisk** -určen k archivaci.

- základní organizační jednotkou katastrální obec (celkem 12 696 obcí v Čechách na Moravě a ve Slezsku → 49 967 mapových listů, jeden list asi 3 km²)
- každá obec měla mapu v měřítku 1 : 2880 (některé ještě i podrobnější), zachycuje druhově členěné pozemky s parcelními čísly, zástavbu, komunikace, vodní toky a plochy, pozemky zdaněné (pole, louky, vinice, pastviny a lesy) a nezdaněné (veřejné silnice a cesty, řeky, průplavy, hřbitovy)
- lesy (šedě), pastviny, louky a zahrady (zeleně), pole (světle žlutě), vody (modře), cesty (hnědě), kamenné budovy (karmínově), dřevěná stavení (žlutě)
- kolorované exempláře těchto map (císařské otisky) dokumentující stav v době měření - Moravský zemský archiv
- **INDIKAČNÍ SKICY** - na pevnějších kartonových čtvrtkách, sloužily k zaznamenávání změn ve vlastnictví pozemků → Státní ústřední archiv v Praze
- **MAPA KULTUR KRÁLOVSTVÍ ČESKÉHO (1837-1844)** – součástí stabilního katastru, v měřítku 1:36 000, znázorněny zemědělské kultury některé mapy udávají bonitu půdy (I-IV), k oceňování půdy
 - několikrát došlo k reambulaci (znovuzaměření) a dalším revizím stabilního katastru

- **Městská problematika**
 - veduty, plány
 - množství map měst od počátku 19. stol
 - archivní fondy v každém okresním městě



Müllerova mapa a ortofoto - NYMBURK



Hartmann Schedel – Liber Chronicarum (1493)



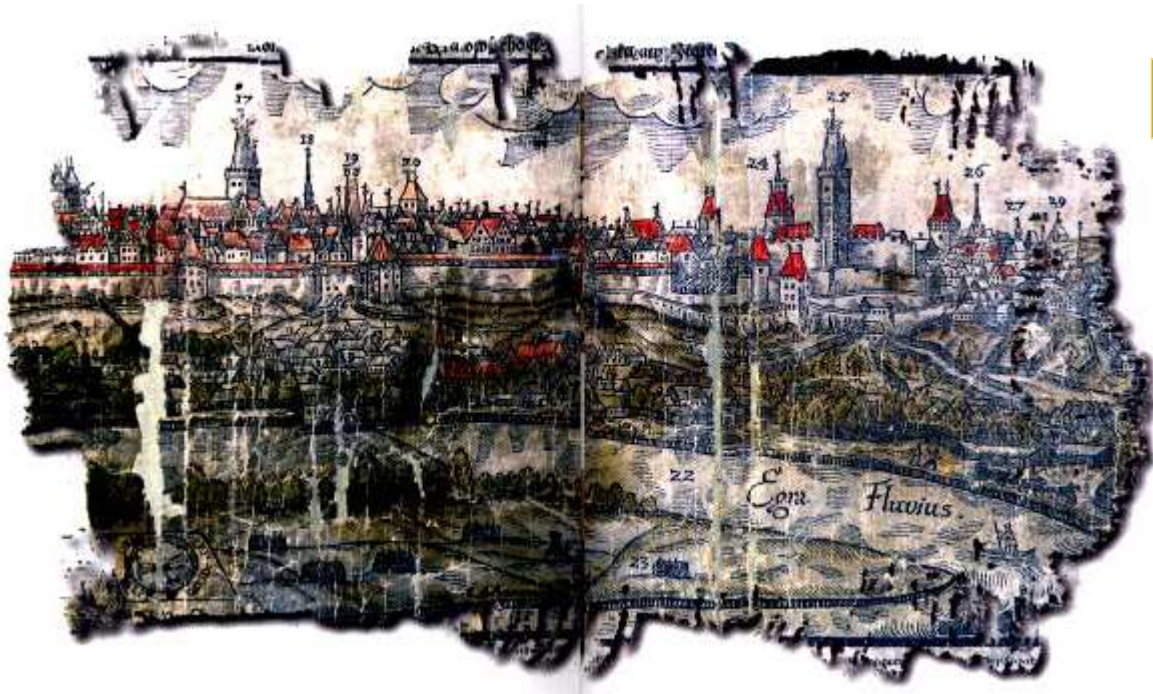
© The Hebrew University of Jerusalem & The Jewish National & University Library

INVESTICE DO ROZVOJE VZDĚLÁVÁNÍ





Jan Willenberg, Bechyně, 1602

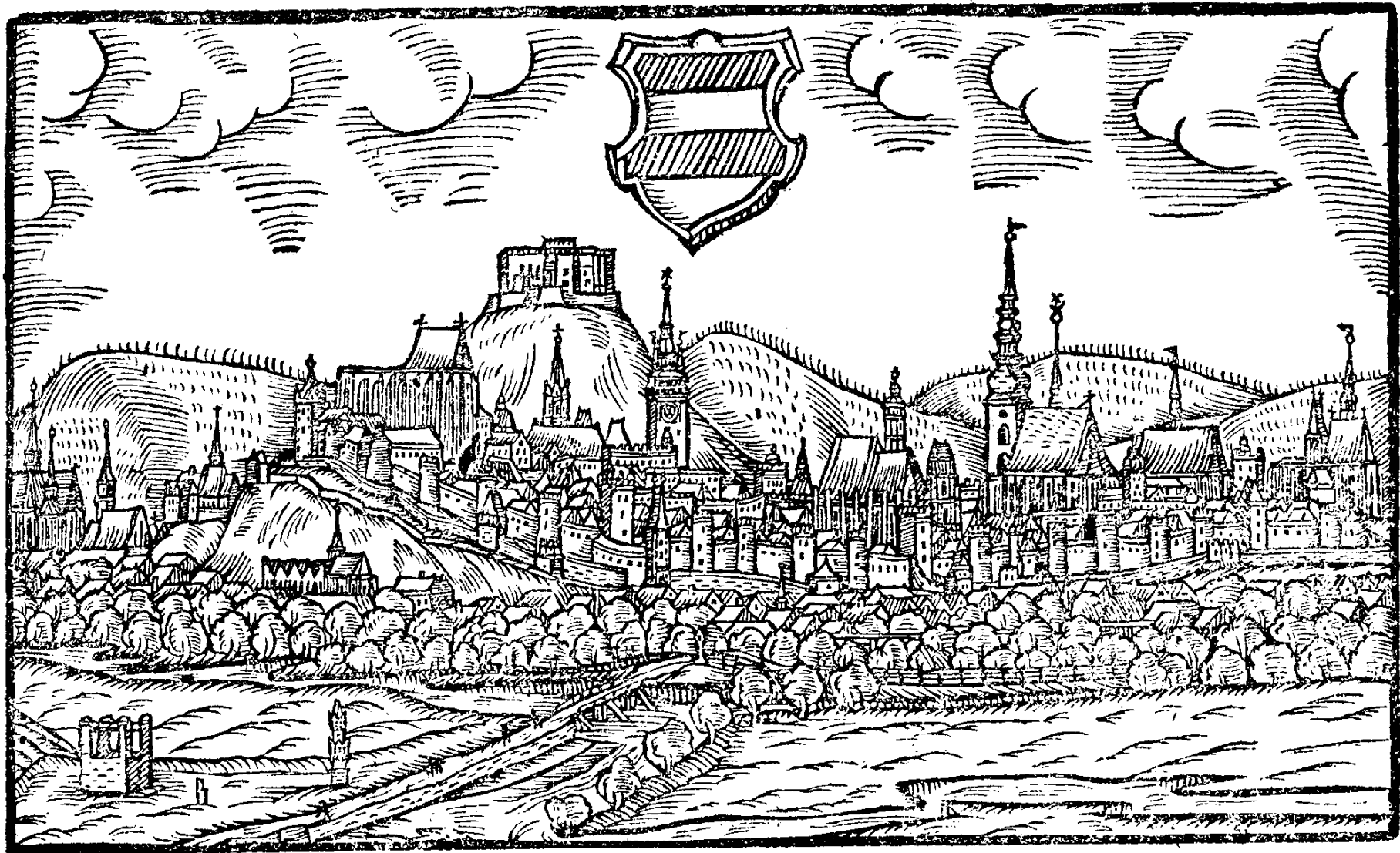


Jan Willenberg, Žatec, 1611

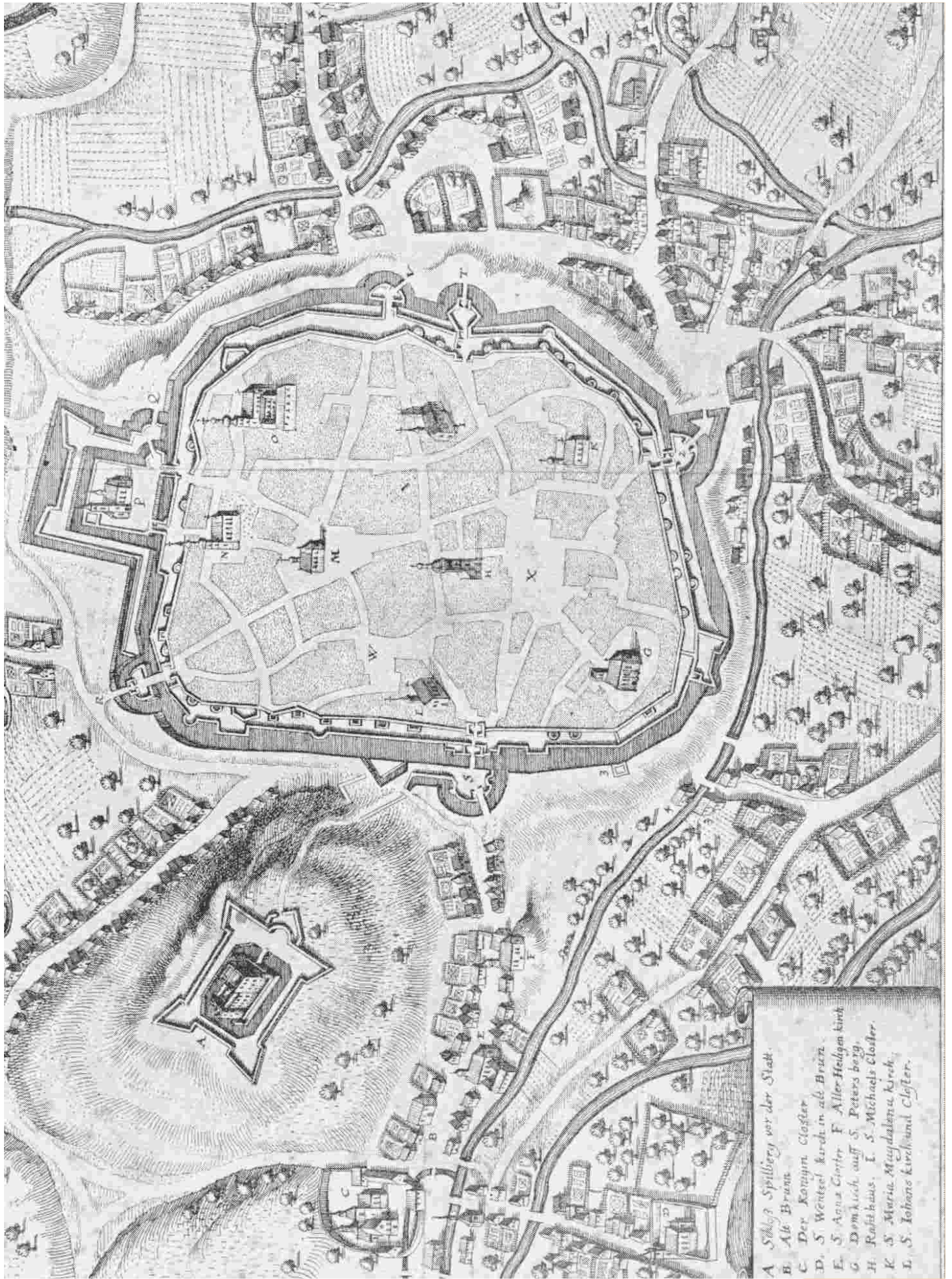


Jan Willenberg, Jihlava, konec 16. st.

Jan Willenberg - Brno



Brno, 1620. The city is shown in a panoramic view, with the castle on the hill and the city walls. The illustration is a detailed woodcut-style drawing.



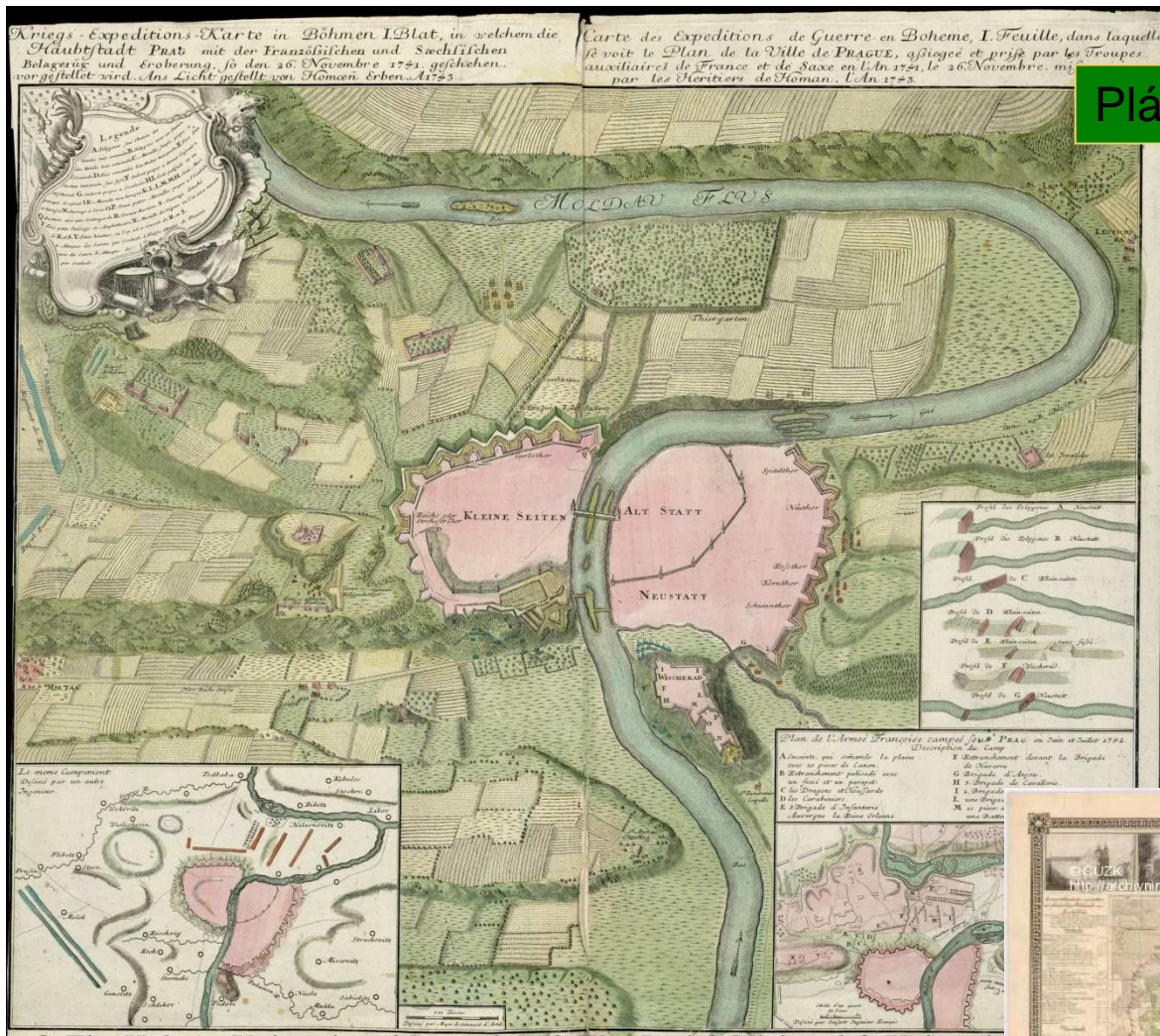
A. Schloß Spielberg vor der Stadt.
 B. Altes Brunn.
 C. Der Königin Closter.
 D. S. Wendels kirch. in al. Brunn.
 E. S. Anna Closter. F. Aller Heiligen kirch.
 G. Domkirch. auff S. Peters berg.
 H. Rathhaus. I. S. Michaels Closter.
 K. S. Maria Magdalena kirch.
 L. S. Iohans kirch und Closter.



Merian, Matthaeus, 1593-1650

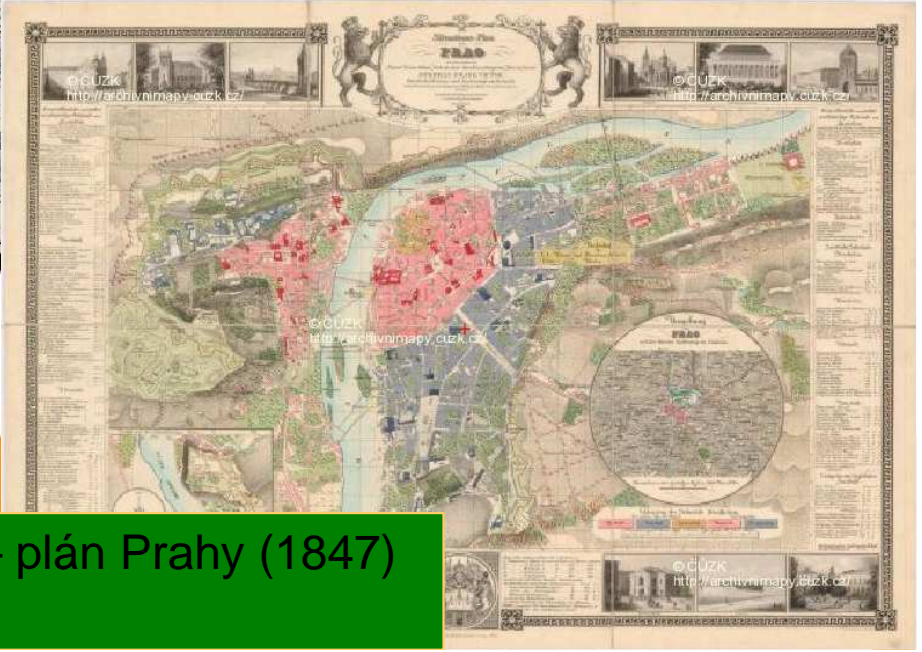
Obsidio Taboris in Bohemia Anno 1648

obléhání Tábora 1648

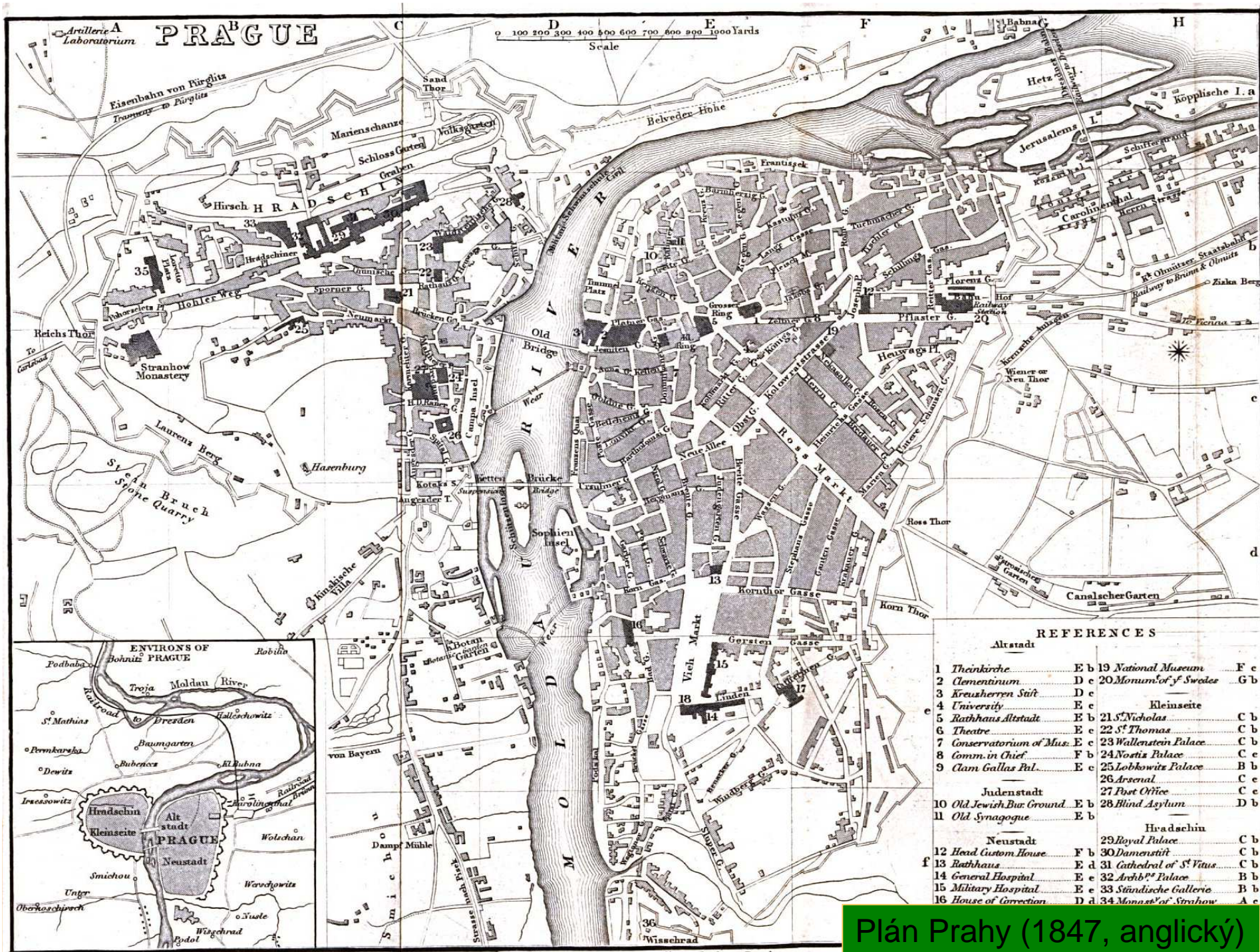


Plán Prahy (1743)

© The Hebrew University of Jerusalem & The Jewish National & University



J. Loth, F. Kretschmar, W.C. Wrangmore – plán Prahy (1847)
Měřítko: grafické – vídeňské palce a sáhy



Plán Prahy (1847, anglický)

Published by John Murray Albemarle Street London.