

# FRANCOUZSKÁ KINEMATOGRAFIE V OBDOBÍ 1896–1959

**FAV 328**

**4. 10. 2018**

Mgr. Šárka Gmitterková

# UVÁDĚNÍ FILMŮ

- Diváctví jako forma sdílené sociální aktivity přispívá ke statusu Lumiérů jako organizátorů historicky první filmové projekce
- Diváci si potřebují na film zvyknout >> začlenění filmu do jiných typů podívané
- Popularizace a rozšíření filmu navázané na nárůst volného času
- 1906 – první stálé kino v Paříži (společnost Pathé)
- S budováním stálých kin také snaha přilákat movité diváky z vyšších společenských vrstev
- Důraz položen na uměleckou atmosféru, na kvalitu orchestru, pěvců nebo komentátorů, kteří film doprovázeli.

# DIVÁCTVÍ

- Prvotní diváctví je **participační**, diváci s filmem interagují, vyjadřují se k němu, pískají, syčí nebo tleskají – hlasité reakce jsou součástí vaudevillových vystoupení nebo melodramatických bulvárních divadel jako Grand Guignol.
- Disciplinace diváků
  - Pomocí zásad správného chování během projekcí, které se objevují v tisku
  - Pomocí hudby (jako interpretační pomůcka)
  - Pomocí rostoucí délky a zvýšené narativní integrace filmů
- „Plná kina vyžadují prázdné diváky“ (Christian Metz)
  - Ideální divák je pohroužený divák; tichý, sedící a disciplinovaný, plně pohroužený do diegetického světa  
>> Je tedy zapotřebí diváky ztišit a zredukovat jejich mobilitu.

# MONOPOL A EXPANZE 1907-1911 PATHÉ

- Pathé jako první vertikálně integrovaná společnost (produkce + distribuce + uvádění)
- Buduje síť stálých kin
- Filmy již neprodává, ale půjčuje
- Non-fikční film - projektor Pathé-Kok a týdeník Pathé-Journal (do 60. let)
- Z některých herců pracujících pod značkou Pathé se stávají globální hvězdy (Max Linder)
- Nastupuje „out-sourcing“ výroby – firma kupuje hotové filmy od menších společností, které dále půjčuje a distribuuje > > trend, který bude v následujícím období sílit!

## GAUMONT (1907-1911)

- zakládá týdeník Gaumont-Actualités
- Produkce v podobě systému režisérských jednotek, jaký fungoval v předchozím období u firmy Pathé
- Od 1907 výrobu řídí **Louis Feuillade** (1873–1925)
  - zhruba 650 filmů různých žánrů, do roku 1920 ve službách firmy Gaumont
  - Do roku 1910 se soustředí hlavně na jednokotoučové frašky a grotesky, postavené na jednoduchých nápadech - *Honba za parukou* (1907)
  - Jeho záběr se dále rozšiřuje na melodramata - *Sedm hlavních hříchů* a cyklus *Život, jaký je* (1910, 1911–1912) historické filmy *Agónie Byzance* (1913); další cyklus *Le Film Aesthetique* (ambice točit vizuálně strhující snímky jako hlavní imperativ) >> velmi široký žánrový rozptyl



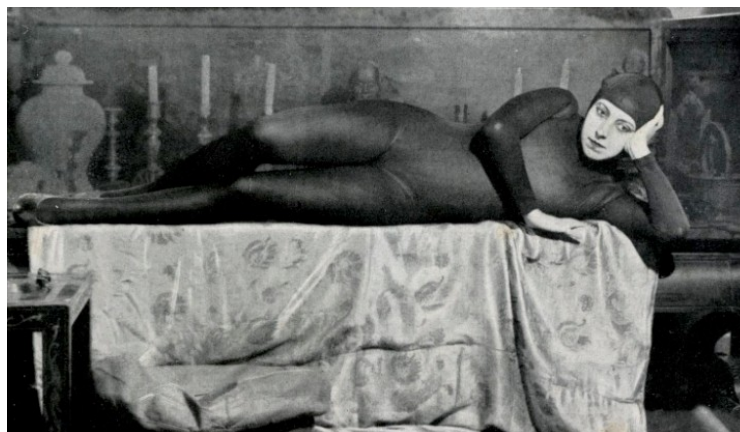
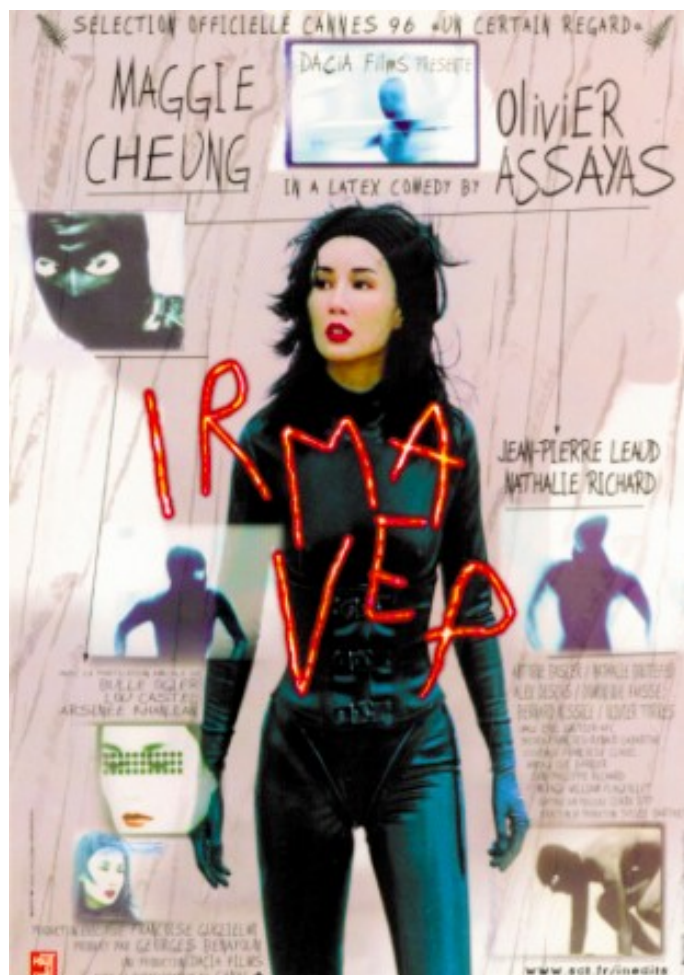
# LOUIS FEUILLADE

- Jeho silnou stránkou je tematicky vyprofilovaný cyklus a později seriál
  - Nejprve s postavou Bebého a později Bout-de-Zan (děťští představitelé – typ roztomilých chlapců-rošťáků)
- Sebereflexivita - proces natáčení přímo zahrnutý do diegeze, například *Skandál na vesnici* (1912) – místní obyvatelé jsou pohoršeni chováním skupinky cizinců, jde o filmaře při natáčení filmu. *Tragická chyba* (1913) – muž vidí svou ženu na plátně v náruči jiného muže a dívá se lupou na konkrétní sekvenci, aby zjistil, koho a jak filmaři vlastně zachytili na pás
- Nestálost identity, časté záměny postav

## *FANTOMAS (1913–1914) VAMPÝŘI (1915)*

- Podobné náměty z pařížského podsvětí
- Seriál o Fantomasovi má 5 dílů podle románu na pokračování Pierra Souvestra a Marcela Allaina. Pro film vybrány jen ty nejatraktivnější epizody, plné mistrných převleků, tajných chodeb a překvapivých zvrátů. Fantomasovi se vždy povede po dopadení uprchnout.
- *Vampýři* - zneškodnění celého gangu Vampýrů je nadlidským úkolem nejen kvůli jejich bezchybné orientaci v pařížském podsvětí, ale i kvůli prchavé identitě jejich šéfa, Velkého Vampýra. Tuto funkci totiž postupně zastává hned několik mužů – pravidelně přeobsazování si vyžádala také válka, kdy herci byli odvedeni na frontu.
  - Vždy za asistence atraktivní **Irmy Vep** >> ústřední strategická postava; anagram od Vampyre. Hraje Musidora (vlastním jménem Jeanne Roques)





# STYL A MOTIVY

- Realismus každodenního prostředí a estetika noční můry
- Oslava sexualizovaného násilí >> Irma Vep jako femme fatale
- Současníci jeho statický styl považovali za staromódní
  - Střih pouze při změně scény/dějiště nebo při detailu významný předmět (vizitky, dopisy, novinové články)
  - Hlubková kompozice záběru a hra s plány
  - Kolem roku 1915 se zkracuje průměrná délka záběru ze 20s na 7s – dynamičtější pojatý střih, záběr-protizáběr nebo split screen ve *Vampýrech*

**MAX LINDER**  
(GABRIEL MAXMILLIEN  
LEUVIELLE, 1883–1925)

V období monopolu a expanze populární následující žánry/formy:

- **Film d'art** – umělecké filmy jako adaptace divadelních her, klasické nebo soudobé kvalitní literatury
- **Detektivky** – jako cyklus spojený s jednou postavou
- **Komediální seriály** – vystavěné kolem jednoho herce/hvězdy – série s Maxem (Max Linder), s Rigadinem (komik jménem Prince) nebo s postavou jménem „Boireau“ (André Deed)



## MAX LINDER

- Debut roku 1905, období největší slávy spadá mezi roky 1909–1914 ve filmech produkováných firmou Pathé
- Po vypuknutí války naverbován, ale v důsledku dvou zranění byl zproštěn služby >> fyzické i psychické zdraví se v důsledku války zhoršuje
- Tři filmy v Hollywoodu – *Sedm let smůly* (1921), *Bud' mou ženou* (1921), *Tři mušketýři* (The Three Must-Get-Theres, 1922 – jednak adaptace Dumasova románu a jednak parodie stejnojmenného filmu s Douglasem Fairbanksem)
- Roku 1925 spáchal sebevraždu
- Do jisté míry trajektorie Linderovy kariéry kopíruje vývoj francouzského filmu v daném období >> od globální proslulosti k úpadku

# MAX LINDER

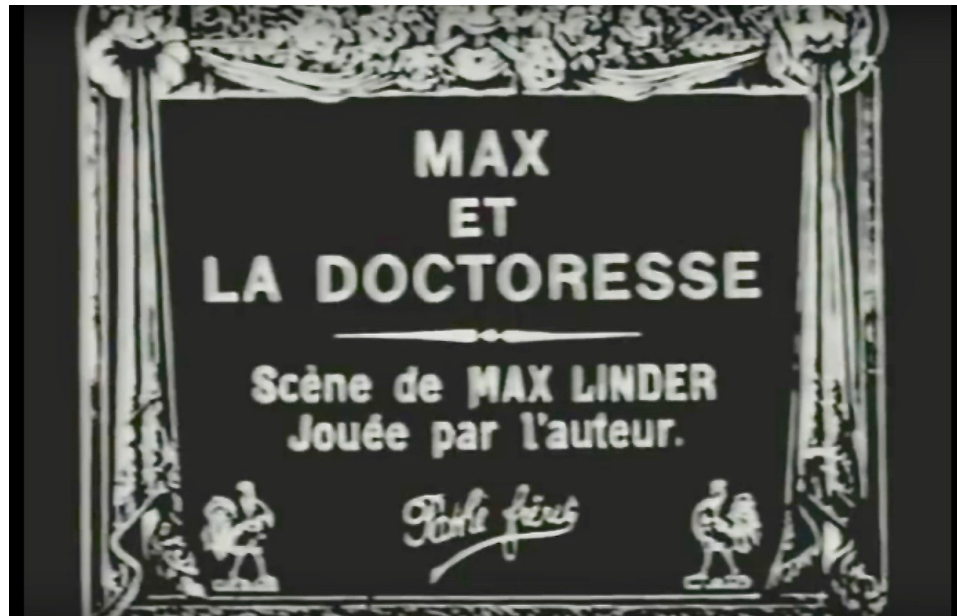
## KING OF KINEMA



## „MAX“

- Typ roztržitého mladého muže z vyšších kruhů, který udělá cokoliv, aby se zalíbil hezkým slečnám.
- Fyzicky atraktivní (štíhlé, atletické tělo) a dobře vypadající, udržovaný muž.
- Prostředím je salon nebo hotel na dovolené; při práci ho nevidíme, jeho cílem je bavit se, užívat si a pečovat o sebe (bon-vivant)
- Čistě fyzické komika přes surreálné prvky (*Max se koupe*, 1910) až po velmi propracovanou, sofistikovanou komedii mravů, kdy zápletka stojí na dodržování a porušování konvencí vyšší společnosti
- Nehody s oblečením (klobouk, roztržené kalhoty, záměna bot, které obživnou)
- Vliv na řadu dalších komiků, hlavně na Charlieho Chaplina X Max nezbuzuje dojetí, nepracuje s emocemi >> “Where Linder was charming, Chaplin was lovable”





## DALŠÍ SPOLEČNOSTI

- Rychlý nárůst produkce >> vznikají nové firmy často jako dodavatelé snímků pro větší společnosti
- **Dva okruhy**
  - 1) prestižnější, umělecké filmy (dramata i komedie)
  - 2) kratší filmy (komické, aktuality, vědecké snímky)
- **Éclair** – zakládají Charles Jourjon a Marcel Vandal
  - studio v Épinnay, v r. 1915 požár >> firma končí
  - seriály s oblíbenými hrdiny, například s detektivem Nickem Carterem
  - série „uměleckých“ prestižnějších filmů – ACAD (Association Cinematographique des Auteurs Dramatiques) – produkce filmů o vícero cívkách se známými divadelními herci
- **SCAGL** (Societe Cinematographique des Auteurs et Gens de Lettres) – adaptace současných populárních knižních předloh; jejich produkci opět odebírá Pathé

## FILM D'ART

- Studio v Neuilly sur Seine
- Produkce Film d'Art se známými herci z divadla Comedie Francaise, filmové adaptace prestižních divadelních her a románových předloh
- *Zavraždění vévody deGuise* (Charles le Bargy, André Calmettes, 1908, s hudbou zkomponovanou pro film Camillem Saint-Saensem), *La Baiser de Judas* (André Calmettes, 1908), *La Tosca* (Calmettes, LeBargy, 1909), *Carmen* (Calmettes, 1910)
- >> firma 1911 končí, kupuje ji Pathé, ale její vliv přetrvává >> inspirace i pro zahraniční společnosti v USA, Německu a Itálii; vliv tohoto typu produkce na výpravné italské filmy z přelomu nultých a desátých let; pozitivní vliv na D. W. Griffithe nebo na skandinávské filmaře
- Francouzi ale dlouho tuto tendenci odmítali >> příliš svázané s divadlem, „nefilmové“