

(důležité informace jsou zvýrazněny)

Doba římská zabírá 1. – 4. století n. l. V tomto období byl historický vývoj ve střední Evropě silně ovlivněn etablovanou Římskou říší, která zabírala velkou část Evropy, část Asie – zejména malá Asie, a severní pobřeží Afriky

Území za hranicí impéria trvale osídlené germánskými i negermánskými kmeny je označováno jako barbarikum. Další názvy tohoto území jsou **Svobodná Germánie**, nebo **Germania Magna**, Germania Libera. Patří k němu především široké oblasti na sever od Rýna a Dunaje. Do barbarika náležely i naše země.

Jako označení pro hranice mezi Římskou říší a barbarikem je termín limes. Pro naše území má největší význam reatský a noricko – panonský limit.

Periodizace

- **časná doba římská (35/25 př. n. l.- 50/70 n. l.)**
- **starší doba římská (50/70–180/200 n. l.)**
 - **166-180 Markomanské války**
- **mladší doba římská (180/200-300/320)**
- **pozdní doba římská (300/320-380/400 n. l.)**

Významní autoři:

- **G. I. Caesar** (100-44 př. n. l.) – „Comentarii belli Gallici“ – pojem Germáni a Germania
- **Strabón z Amaseie** (64/63 př. n. l.-23 n. l.) – řecký geograf, pojem Boiohaemum, Markomani – Svébové
- **Velleius Paterculus** (19 př. n. l.-30 n. l.) – legát Tiberia, voják, tažení proti Germánům, píše o Marobudovi – hlavní zdroj
- **G. Plinius Secundus (Starší)** (23/24 –79 n. l.) – voják, úředník, encyklopedista „Naturae historiarum“,
 - Labe hranicí impéria, hospodářské dějiny stř. Evropy

- **P. Cornelius Tacitus** (55-120 n. l.) – „Germania“ - popisuje původ, způsob života Germánů - „Annales“ zajímavé geografické údaje a historické události, bitva v Teutoburském lese, ale také Marobud
- **Klaudios Ptolemaios** (100-161 n. l.) – „Geografické hyfézésis“
- **Cassius Dio** (155-235 n. l.) – senátor, „Romaiké historiá“ – zásadní pramen období markomanských válek
- **Ammianus Marcellinus** (330-395 n. l.) – „Rerum gestarum libri“ protikřesťanský, uvádí Huny

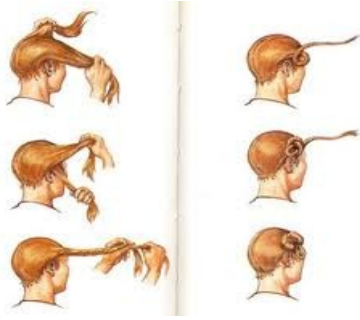
Prameny poznání dělíme na dvě skupiny:

1. jsou prameny písemné, ikonografické, epigrafické, monumentální atd.

- mezi nejznámější písemné prameny patří nepochybně Caesarove Zápisky o Válce galské
- nejznámější epigrafickou památkou ve střední Evropě na sever od Dunaje je nápis z Trenčína – nápis byl vytesán do skály nad římskou osadou Laugaricio na území dnešního Trenčína. Tento nápis je zachován in situ (Bednaříková – Radová 2010, 68).
- sloup Marca Aurelia (https://cs.wikipedia.org/wiki/Marcus_Aurelius)

2. jsou to prameny hmotné kultury (archeologické nálezy a situace)

Na území barbarika sídlili především kmeny germánský Svěbů. Mezi nejvýznamnější kmeny nejen na našem území, ale v celém kmenovém svazu Svěbů patřili Markomani a Kvádové (Droberjar 2002, 168), ale také Semnoni, Langobardi, Hermunduři... Charakteristický účes Svěbů, je tzv. svěbský uzel (viz obrázek níže, doklad i na kotli z lokality Mušov – převzato z https://www2.rgzm.de/Transformation/Czech/Musov/14_2.htm).



Sídlíště z 1. až 5. století představují nezastupitelný zdroj našich poznatků o životě, hmotné kultuře a hospodářství kvádské populace doby římské.

Kromě několika výšinných sídlišť jsou v našich zemích **sídlíště nížinné, neopevněné**. Známe několik stovek sídlišť, **žádné z nich však nebylo prozkoumáno komplexně**. Většinou jsou sídlíště známé jenom z povrchových sběrů, případně je výzkumem prozkoumáno jen několik objektů.

Kvádským sídlištím v oblasti nad středním Dunajem chybí struktura západogermánských osad v dnešním Německu anebo v jižní Skandinávii, kde obytní dům představuje nadzemní sloupovou stavbu nejčastěji s trojlodní konstrukcí a s integrovanou stájí. Dvorcovou strukturu doplňují tzv. vedlejší budovy – čtver – až šestikolové sýpky, zemnice, chlebové pece, výrobní objekty, studny a podobně.

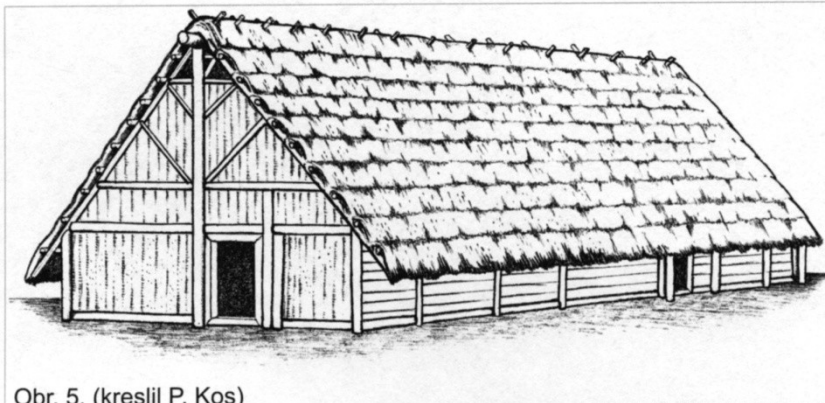
Charakteristický ráz germánským sídlům na JZ Slovensku, J Moravě a Dolním Rakousku, vtláčeji zemnice, nejčastěji s tzv. šestikolovou konstrukcí. Navzdory nepřítomnosti vykuřovacích zařízení se často pokládají za obytné stavby.

Výzkumy posledních let svědčí o tom, že i na markomansko – kvádských sídlištích severně od středního Dunaje je potřeba počítat s přítomností větších nadzemních domů. Přesnější poznatky o jejich vzhledu mohou přinést jen budoucí velkoplošné výzkumy. Problémem sídlištní archeologie doby římské je to, že pokud není přesvědčivě prokázána obytná funkce některých objektů, je problematické řešit vnitřní strukturu agrárních osad DŘ. Nadzemní kolové stavby z jihozápadního Slovenska, jižní Moravy a z dolního Rakouska patří k stavbám spíše menších až středních rozměrů, které by v západogermánské oblasti byli pravděpodobně pokládány za takzvané vedlejší budovy.

Nejvíce dlouhých domů bylo zachyceno na lokalitě Federsen Wierde na pobřeží střeozemního moře (Balcárková 2007, 6; Motyková 1981, 515).

Podle E. Droberjara (2002, 205) mohly dlouhé halové domy plnit funkci shromaždišť nebo nouzových obydlí. V našem prostoru je interpretace nadzemních obydlí komplikovaná – mohly mít nejen hospodářskou funkci ale i obytnou. Této problematice se věnovali ve svých studentských pracích A. Balcárková (SP 2007), F. Kašpárek (2007).

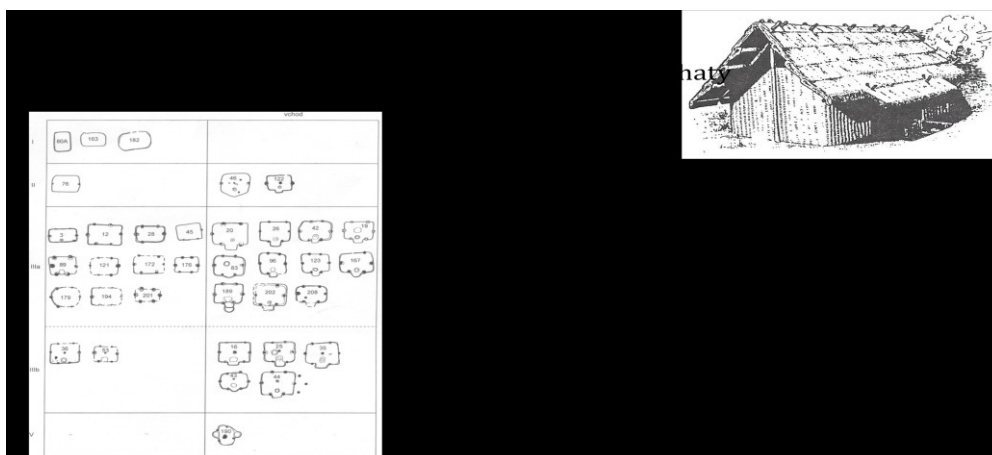
halový dům Slatinice (převzato z BP F. Kašpárka z roku 2007, uložen na ÚAM FF MU Brno):



Obr. 5. (kreslil P. Kos)

Sídliště mají dvorcovité uspořádání objektů, jako je například na sídlišti Turnov – Maškovy Zahrady (Čechy), nebo Vlčnov – Dolní Němčí (Morava).

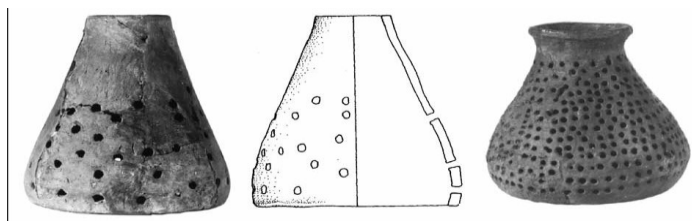
Podlaha v chatách mohla být (ale nemusela) upravená ztvrdnutým hliněným výmazem. Zjistili se i případy s vícerymi výmazy nad sebou, zvláště pevné byly v zemnicích zahloubených do sprašového podloží, jak je vidět např. ve Velkém Mederu.



Typologie chat, dle Kolník

*Téměř bez výjimky ve všech germánských zemnicích z doby římské chybí jedno pro pohodlné bydlení důležité zařízení – vytápěcí ohniště nebo pírka. Dosavadními výzkumy se zatím ohniště nepodařilo identifikovat. Propálené fleky, které jsou občas zjišťované na podlahách germánských zemnic, se dají jenom těžce interpretovat jako stopy vytápěcích zařízení. Někdy se uvažuje i o alternativních způsobech vytápění – uvádějí se například nádoby s rozžeraveným dřevěným uhlím, kameny nebo nahříványými hliněnými závažími, které se potom překrývali zvláštními keramickými nádobami s otvory – tzv. **vykuřovadly**.*

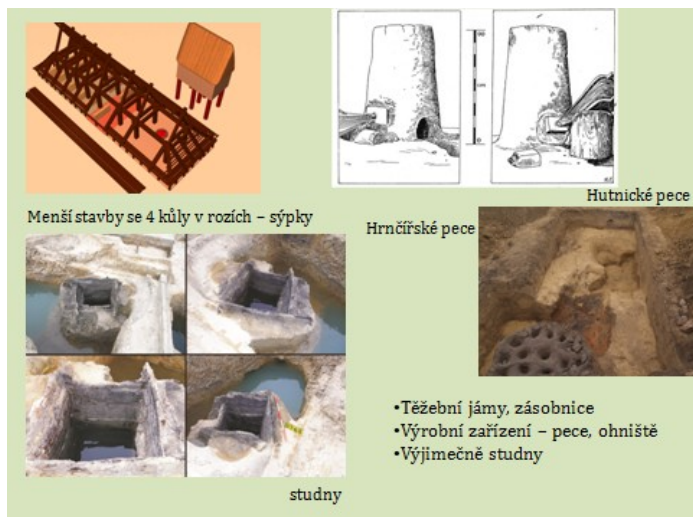
vykuřovadlo:



O výzoru nadzemních částí germánských zemnic poskytují archeologické výzkumy jen velmi torzovité informace. Stěny pravděpodobně postavili z přitesaných dřevěných brven nebo představovali lehčí proutím vypletenu konstrukci. Z obou stran je potom obmazali hlinou. Hliněná mazanice bývala v některých západnějších a severnějších položených oblastech Germánie natřena bílým vápnem. Střechu mohly pokrývat podle místních dostupných zdrojů dřevěné šindele nebo svazky trstiny. Celkem výjimečné je pokrytí dvou rozměrných germánských chat římskou pálenou střešní krytinou (tegulae a inbrices) v Cífer – Páci.

Dalšími objekty na sídlišti byly sýpky. Jednalo se o dřevěné stavby s vyvýšenou podlahou, která stála nejčastěji na 4 až 6 sloupech uspořádaných do štveruhelníku. Vyvýšená podlaha zabezpečila dostatečné větrání a ochranu před hlodavci. Dalším způsobem ukládání obilí byly různé podzemní zásobní jámy. Stěny těchto jam bývali někdy vymazávané a opálené ohněm. Po uložení obilí byly pevně a těsně uzavřeny. Po otevření se museli celkem vyprázdnit, protože jinak by obilí shnilo. Sloužili tím pádem na dlouhodobé skladování bez možnosti rychlého přístupu nebo částečného odebrání surovin.

Dalšími objekty, se kterými se setkáváme na sídlištích, jsou typy jam (pits), zásobnic (storage pits), pece a ohniště (kilns, hearts) a studny (wells).



Pece v době římské dělíme na hrnčířské, vápenické a železářské nebo chlebové.

Jako kuchyňské anebo chlebové pece, které sloužili na primární zpracování rostlinných plodin, ale i na finální přípravu různých jídel. Kuchyňské pece mohli být někdy umístěny do zahlabených chat. Je možné předpokládat, že pokud chtěli obyvatelé sídliště udržet hliněné kupoli pecí v dobrém stavu, museli jich chránit před deštěm, i když i to archeologicky nevíme ve většině případů doložit. Během archeologických výzkumů jsou lépe doloženy volně stojící pece. Některé zařízení tohoto druhu měly důmyslněji upravené dno. Pod starostlivě namazaným a tvrdě vypáleným hlinitým dnem se nacházeli jedna a někdy i vícero tzv. akumulčních vrstev. Ty mohly být z říčních oblázků, rozlámaných kusů keramických nádob, nebo i z lomového kamene. Jejich úkolem bylo naakumulovat teplo a následně ho vyzařovat. Pece totižto s největší pravděpodobností pracovaly tak, že nejdřív se ohněm pod kopulí rozehrály na vysokou teplotu a až po dohoření ohně a vymetení se do nich vkládaly potraviny. Akumulační vrstvy jsou proto charakteristickým znakem kuchyňských pecí.

Pece na pálení vápna se nacházejí na několika sídlištích starší doby římské. Jedná se o jednoduché zahlabené pece (Droberjar 2002, 235). Hrnčířské pece byly situovány v blízkosti vodních toků, kde byla kvalitní půda, v údolích, kde využívali příznivý vítr. Zajímavá je poloha na sídlišti v blízkosti hliníku, z kterého brali půdu (Filipová 2010, 65).

Hrnčířské pece – na území Moravy bylo do roku 2010 zachycených 41 hrnčířských pecí datovaných do doby římské. Nejvíce nálezů pecí je datovaných do mladší a pozdní doby římské. Postavení pece na sídlišti není vždy jasné, můžeme předpokládat, že tak jako

ostatní výrobní objekty byly umístěny na okraji sídliště (Filipová 2010, 64). Čechy byly v prvních dvou stoletích zvláště proslavené výrobou železa, jejíž doklady nacházíme na velkém počtu sídlišť. K hlavním oblastem hutnické činnosti patřily střední a severní Čechy – obrázek prezentace – Tuchlovice, podle Pleiner 1958, 179, obr. 15)

Studny – na některých sídlištích se vyskytují i studny, nebo cisteny na vodu. V našem prostředí jim pozornost nebyla příliš věnována. Nejlépe zpracované jsou pece ze dvou lokalit, a to **Dražkovic** a **Ratěnic**. Na obrázku můžete vidět studnu z Dražkovic (prevzaté z:

http://www.virtualniarcheologie.cz/archive_files/Virtualni_vystavy/Stezka_Markomanu/sidliste/obr.9.jpg).

Pohřbívání/Pohřební ritus

Zatímco na sídlištích i v celkovém osídlení můžeme mezi pozdní dobou laténskou a časnou dobou římskou přinejmenším sledovat prostorovou kontinuitu, u pohřebišť tomu tak není. Vzhledem k tomu, že v pozdní době laténské na naprosté většině našeho území neznáme způsob pohřbívání, je zcela zřejmé, že časná římská pohřebiště byla zakládána zcela nově.

Pohřební ritus byl u nás v době římské a době stěhování národů značně nejednotný, což svědčí nejen o nesourodé skladbě obyvatelstva, ale i o různých rodových zvycích. Hlavním způsobem pohřbívání u nás v době římské a době stěhování národů bylo spalování (kremace). V rámci kostrových hrobů můžeme sledovat i bohatě vybavené kostrové hroby, tzv. knížecí hroby. V menší míře se vyskytuje i inhumace, čili kostrové pochovávání. Z Moravy známe také birituální pohřebiště (Mikulov, Valtice).

Milodary nacházíme často sežehnuté žárem a záměrně deformované, byly ukládány do urna, i nad a pod urnu (Droberjar 2002).

Oba druhy žárových hrobů se vyskytují běžné vedle sebe na pohřebišti, nelze říct, že by popelnicové hroby bývali bohatší než jámové. Vnitřní strukturu pohřebišť neznáme, neboť žádné nebylo prozkoumáno celé, zdá se však, že součástí pohřebišť bývali i kultovní okrsky a žároviště, kde se prováděla kremace.

Časná doba římská = 1. století př. n. l.

- *V Morava a střední Slovensko přežívá púchovská kultura z LT*

JZ Slovensko:

- *V této oblasti jsou nejvýznamnějšími lokalitami Bratislava a Devín, kde se objevuje určitý druh pokračování keltského (kelto-dáckeho) osídlení a koexistence s Římany a germánskými kmeny*
- *nejstarší doklady pobytu Římanů v oblasti pocházejí z augustovského období (27 před n. l. – 14 n. l.)*
- *výhodná strategická poloha na křižovatce Jantarové a Podunajské cesty nad soutokem řek Dunaje a Moravy ovlivnila vývoj Devína nejenom jako sídliště, ale i jako tranzitního a obchodního místa – leží jenom 10 km od někdejšího hlavního města Horní Panonie – Carnunta.*
- *po obsazení Norica a Panonie se Devín dostal krátce před zlomem letopočtu do bezprostřední blízkosti Římské říše, díky čemu je možné sledovat v nálezech příliv římsko-provinciálních importů. Ty se sporadicky objevují v Devíne již v pozdní době laténské a pozůstávají především ze stolní keramiky – zlomky amfor, talířů, TS.*
- *z hradu Devín pocházejí nejstarší doklady TS na Slovensku – tzv. aretínské TS – pochází z dílny Arezzo v Itálii, na zlomky z Devína vyráběných mezi léty 30 před n. l. - 20 n. l. byly rozpoznány vícere kolky*
- *z časně římského období pocházejí z hradu aj vícere spony typu Aucissa, spony augustiánského období.*

DEVÍN II:

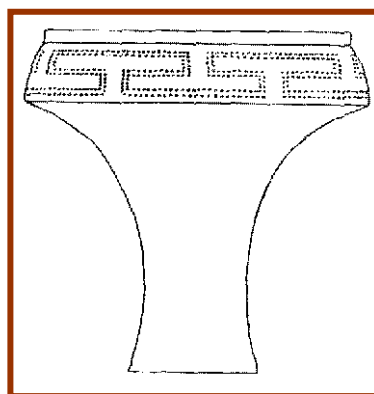
- **V bratislavském prostoru, ba na celém Slovensku je možné za nejstarší označit dva germánské žárové urnové hroby z Devína. V roce 1972 je objevil I. Keller v sousedstvu kostela Panny Marie. Na lokalitě bylo odkryto i 122 slovanských hrobů z velkomoravského období, proto je možné uvažovat, zda mladším pohřebištěm nebylo to starší zničeno.**

- **Čechy:**

situace na sklonku doby laténské a v počátcích doby římské byla na území Čech značně komplikovaná (stupeň LT D2)

- po polovině 1. století př. Kr. proniká do Čech nové germánské etnikum – Svébové, resp. Hermunduři
- jejich kultura se nazývá großromstedtskou
- v Čechách je zastoupena až její druhá fáze, plaňanská skupina

typickým tvarem plaňanské skupiny je plaňanský pohár:



- v chronologických stupních A (LT D2b) a B1 lze rozlišit dvě velké skupiny: Hermunduři (plaňanská skupina) a Markomani (dobřichovská skupina)
- památky plaňanské skupiny jsou nejstarší vývojovou fází DŘ v Čechách
- dle absolutní chronologie v rozmezí let 45/40 – 10/5 př. Kr.
- počátek lze částečně synchronizovat s koncem keltské civilizace
- závěr plaňanského osídlení se kryje s novým příchozím lidem tzv. dobřichovské skupiny (Hermunduři byli asimilováni)

Marobudova říše – markomanský král Marobud. Tato první germánská říše s prvky státní organizace vznikla na přelomu letopočtů ve střední Evropě s centrem ve středních Čechách. Někdy na sklonku 1. století př. Kr. (patrně mezi léty 9 až 6 před n. l.) přicházejí do naší země Markomani pod vedením Marobuda. Po následné kolonizaci a konsolidaci české oblasti dochází k výraznému vzrůstu markomanské moci, zapříčiněné vojenskými a ekonomicko – politickými úspěchy, to vše bylo umocněno Marobudovými

vynikajícími organizačními a diplomatickými schopnostmi a určitou náklonností římského dvora. K Marobudovi se postupně začaly přidávat sousední germánské kmeny (Lugiové, Langobardi, Semnonové, Gótové, částečně také Hermunduři a snad i Kvádové). Tímto slučovacím procesem, založeným především na vzájemných dohodách vznikla na sever od římského impéria velká germánská říše, zajímaví území mezi Labem, Dunajem, Vislou a Baltským mořem, v jejímž čele stál Marobud. Nápadný rozmach tohoto uskupení nenechal Římany v klidu, a proto se rozhodli proti němu zasáhnout vojensky. **Roku 6 po Kr. zorganizovali rozsáhlé tažení proti Marobudovi, které však muselo být předčasně ukončeno.** Následující římsko – markomanská smlouva mezi Tiberiem a Marobudem, zamezila na nějakou dobu obavám z nebezpečného vývoje. Časem začali i nepokoje uvnitř germánského uskupení, k tomu se vlekly spory i mezi Marobudovou říší a Cherusky, zvláště pak osobní zášť mezi cherským vládcem Arminiem a Marobudem. V roce 17 došlo k rozhodujícímu boji mezi Cherusky a Markomany, pravděpodobně někde na sever od Čech. Nelze říct, kdo byl vítěz, ale oslabený Marobud se stahuje do nitra Čech a pomalu se schyluje k zániku jeho říše. **Roku 19 vpadl na české území Katvalda a následně dobyl Marobudovu rezidenci** (Droberjar 2002, 172).



„Marobud“ -

zajímavé video: <http://www.ceskatelevize.cz/ivysilani/10123499335-zahady-toma-wizarda/313292320070036-kral-marobud/>

Bitva v Teutoburském lese – roku 9 n. l. – tato bitva se odehrála mezi římskými vojsky, vedenými P. Q. Varem a Germány, zvláště Cherusky, pod vedením Arminia. Příčinou ozbrojeného konfliktu se stala tyranie tehdejšího místodržícího P. Q. Vara v nové provincii Germania. Omezoval osobní svobody a práva germánských kmenů, založených na odvěcích zvycích jejich předků. Současně docházelo ke stále většímu zvyšování daní. To vše vedlo ke

vzpouře Cherusků, která přerostla v celogermánský odpor obyvatel na sever od Rýna. Proti vzbouřivším Germánům byla podniknuta trestná výprava. Římská expediční armáda postupovala nížinou podél řeky Lippe, dále přes řeku Emži směrem na pohoří Teutoburský les. Římané se tak postupně ocitli v neznámém prostoru. Této situace znamenitě využil Arminius. V září roku 9 n. l. vlákal římské legie do prostoru rozsáhlých bažin obklopených hlubokými neprůchozími lesy na svazích. V těchto místech Arminius přepadl celé vojsko složené ze tří legií a devíti pomocných sborů s vozatajstvem. Cheruskům se podařilo všechny tři legie totálně zničit. Jejich velitel Varus spáchal sebevraždu. Touto prohrou přišli Římané nejen o významný vojenský kontingent, ale současně byli nuceni ukončit své krátkodobé panství na území mezi Rýnem a Labem. **Místo bitvy Kalkriese** (Droberjar 2002, 19).

Markomanské války (Droberjar 2002, 168-171) – přesnější název by měl být germánsko – sarmatské války, protože je Římané vedli nejenom s Markomany, ale i s jinými kmeny (Kvádové, Hermunduři, Naristové), a také s kmeny negermánskými, zvláště se Sarmaty (Iazygové, Roxolani, Alani). Pojem markomanské války se však vžil, neboť jejich hlavním činitelem byli Markomani a Kvádové.

Tyto války, odehrávající se za vlády Marka Aurelia (161 – 180) znamenaly vážný zásah do hospodářského systému celé římské říše a předznamenali počátek krize římského impéria. V barbariku jsou považovány za mezník mezi starší a mladší dobou římskou. O válkách nás informuje zobrazení na 30 metrů vysokém sloupu Marka Aurelia v Římě. Mezi hlavní písemné památky o této době patří životopisy Marka Aurelia a Commoda.

Uvedené válečné události dělíme na dvě hlavní etapy:

1. germánské nájezdy (166-171)
2. římská protiofenziva (172-180)

Války ve zkratce skončili tak, že Germáni využili římské defenzivy a uzavřeli s Římany tzv. Kommodův mír, jenž vedl k ukončení válek. Mezi hlavní podmínky usmíření nutno vyzvednout respektování bezpečnostního pásma podél Dunaje a předání římských zběhů a zajatců. Germáni se tímto mírem dostali zase pod klientní závislost na Římu, jak tomu bylo před válečným konfliktem.

zajímavé video: <https://www.youtube.com/watch?v=KFtToaQ5U0k>

Římané se dostali i na naše území, příkladem je významná lokalita Mušov. Marcus Aurelius plánoval zřídit provincii Markomanií. Od tohoto úmyslu bylo upuštěno po Commodově míru. Ono to bylo způsobeno tím, že Commodus byl krutý, divoký, nemravný, chlípňý muž, který nešel ve šlápějích svého rozvážného a vysoce respektovaného otce. V podstatě nevynikal ani přílišnými schopnostmi ve vedení válek.

V podstatě během 2. století máme doklady intenzivních vztahů mezi Germány a Římany – co je ovlivněno i stavem po Commodovu míru.

Královský hrob z Mušova

Podle velkého množství větších i menších kamenů, mezi nimi i vápenců z nedalekých Pavlovských vrchů, z nichž některé vážily až 60 - 70 kg, lze předpokládat, že hrobová komora byla překryta vrstvou kamenů, podpíranou dřevěnou konstrukcí. Stopy po deformacích na některých bronzových nádobách, způsobené zřejmě padajícími kameny, naznačují, že hrobka byla dutá. Počet jednotlivých nálezů, které se z této značně poničené hrobové komory podařilo zachránit, dosahuje až 180 kusů. Kromě věcných milodarů se v její náplni podařilo zjistit zbytky většího počtu obětních zvířat, např. jednoměsíčního podsvinčete, husy, slepice, dále kosti ovce, kozy atd. U jihovýchodní stěny, poblíž bronzového závěsného kotle, se našla část čtvrceného asi 1,5-2letého telete. Antropologická analýza ukázala, **že v hrobě byly uloženy pravděpodobně tři osoby, z toho jedna ženského pohlaví.** Nádherné stříbrné a bronzové nádoby, stejně jako příklady římského mobiliáře, mohou být vysvětlovány jako dary římských představitelů germánskému spojenci. Zdá se tudíž velmi pravděpodobné, že prostřednictvím takovéto osobnosti, pravděpodobně místního krále, hlavu prořímské strany, který pravděpodobně dosáhl svého postavení díky Římanům v době markomanských válek, mohla být uskutečňována jistá forma římského politického vlivu, jejímž cílem bylo nastolení příhodných podmínek pro pevnější ovládnutí obsazeného území.

(http://www2.rgzm.de/Transformation/Czech/Musov/14_2.htm).

Další tzv. knížecí hroby ze starší doby římské:

Zohor - https://www2.rgzm.de/Transformation/Slovakia/Zohor/Zohor_SK.htm

https://www2.rgzm.de/Transformation/Slovakia/VysokaPriMorave/Vysoka_SK.htm

Řepov - <https://www.youtube.com/watch?v=Qka9yM9WEfo>

MLADŠÍ DOBA ŘÍMSKÁ

- 180 n. l. Commodův mír, mezi podmínkami:
- respektování bezpečnostního pásma podél Dunaje
- předávání římských zběhů a zajatců
- Svébské kmeny Markomanů a Kvádů měli poskytovat Římanům bojovníky a obilí
- odsun římských jednotek z germánského vnitrozemí a stažení z Limes Romanus
- zintenzivnění vztahů mezi barbary a římskou říší
- mnozí barbaři dělají kariéru v římské říši
- vstupují do římského vojska
- působí ve státní správě
- získávali vzdělání, akulturovali se v římské společnosti
- dávali se pokřtít
- v průběhu a po markomanských válkách vlivy ze severu (przeworské a wielbarské skupiny)
- příliv výrobků římsko-provinciálních dílen, kovových nádob, spon a zejména luxusní keramiky (terra sigillata (Rheinzabern-Westerndorf), ale i skla
- na žárových pohřebištích v Čechách doznívají poslední „bojovnické hroby“
- vznikají nová žárová pohřebiště
 - Čechy: Třebická, Pňov, Plotiště
 - Morava: Kostelec na Hané (příliv lidu z Polabí tzv. kostelecká skupina)
- výrazná sociální diferenciacce společnosti, velmi bohaté kostrové hroby elit
 - Gommern (Německo), Soběsuky (Čechy), Slepotice (vých. Čechy)
 - komorové hroby, bohatě vybavené (zlato, stříbro, mince, sklo, luxus)

- výrazné chudnutí výbavy žárových hrobů (mnohé zcela bez výbavy)
- specializovaná výroba keramiky na kruhu – dílny přímo v barbariku (Jiříkovice, Slavonín) → úpadek výroby domácí v ruce dělané keramiky
- **BOHATÉ HROBY MLADŠÍ DOBY ŘÍMSKÉ**
- Fenomén bohatých knížecích hrobů – jedná se především o bohatě vybavené hroby, přičemž jejich bohatství pochází většinou z Římské říše.
- **SOBĚSUKY** – Tento hrob lze považovat za nejbohatší hrobový celek stupně C2 v Čechách. Je zřejmé, že v hrobě byla kolem roku 300 pohřbena význačná germánská žena. (více zde: Droberjar 2002, 300).
- **KRAKOVANY – STRÁŽE I.**
- byl zjištěný v roce 1932 při těžbě hlíny pro cihelnu. Pravděpodobně šlo o dvouhrob, i když starší prameny uvádějí, že v muzeu se nacházejí zbytky jenom jedné kostry, asi 20-leté ženy. Ani inventář hrobu se nepodařilo zachránit úplně. Údajně se tam nacházel zlatý náhrdelník, který se ztratil, resp. ho asi odcizili nálezci – cihlářští robotníci. O přítomnosti další – pravděpodobně mužské kostry – můžou svědčit nalezené stříbrné ostruhy. Hrob byl dlouhý 350 cm, a ležel v hloubce 360 cm pod povrchem. Mimo 4 bronzových nádob patří k nejvýznamnějším nálezům zlatá spony, a především souprava dvou skleněných lahví a pěti šálek s broušenou výzdobou, které datují hrob do 3. století.



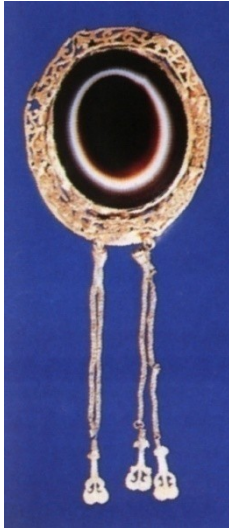
- **KRAKOVANY – STRÁŽE II.** – druhý hrob ze Stráží patří mezi nejbohatší v celém barbariku. Našel se v roce 1939, asi 10 m od prvního hrobu, za podobných okolností. Hrob byl dlouhý přibližně 400 m a ležel 450 m pod povrchem, a byl v něm pochovaný muž ve věku 20 – 30 let. Zachovalo se z něho víc jak 70 předmětů, mezi kterými se vynímají 3 stříbrné nádoby, zdobené reliéfní výzdobou. Spolu s dalšími nádobami a předměty se je podařilo získat V. Budinskému – Kričkovi za dobrodružných okolností od rodin nálezců až v 50. – 60. letech. Nejvzácnějším a nejzajímavějším nálezem je nepochybně veliký stříbrný talíř – lanx (průměr téměř 46 cm), na okraji s reliéfní výzdobou. Tato výzdoba ztvárňovala monarchistické spřísahání synů konzula Lucia Iunia Bruta a jejich následnou popravu. Uprostřed talíře se nachází rytý a pozlacený výjev přísahy, kterou Brutus zavázal římský lid bránit republiku. Talíř i další stříbrné nádoby se datují různě – do 1. století před n. l., případně do 2. století, jisté je však, že do hrobu se dostali až ve 3. století n. l. Předpokládáme, že Germáni je získali jak kořist po nájezdech na provincii Panonie v letech 259-260. Některé ze stříbrných nádob totiž nesou na sobě jména předchozích římských majitelů. Do země mohly být uloženy v 60. či 70. letech 3. Století – vzhledem na poměrně mladý věk pohřbeného, co dokládají i jiné nálezy – TS, bronzové nádoby. Hrob 2 je teda přibližně o dvě až tři desetiletí starší jak hrob 1. Našli se v něm i další stříbrné a bronzové nádoby, stříbrné spony, bronzový skládací stolík se závěsnou mísou.





lanx

- **OSTROVANY U PŘEŠOVA I.** – na rozdíl od starší doby římské se v mladším období nacházejí knížecí hroby i na východním Slovensku. Nejstarší z nich se objevil už v roce 1790 v Ostrovanoch pri Prešove a jeho inventář se dostal do císařského Kabinetu starožitností (dnes je uložený v Naturhistorische museum vo Viedni). Bližší okolnosti nálezů nejsou známy. Zachoval se jenom soupis předmětů, ve kterém se uvádí, že se do kabinetu dostali jenom hodnotnější předměty – celkově 11 kusů – zlaté a stříbrné předměty, bronzová skládací trojnožka. Zachované předměty mají luxusní charakter – zlatý kalich, dvě stříbrné nádoby – jedna z nich má podobný tvar a částečně aj reliéfní výzdobu jako nádoba z hrobu 2 ze Stráží, 4 zlaté spony, zlatý náramek a nákrčník, stříbrná lžička. **Zlaté předměty však nepocházejí z území Římské říše, kromě dvou spon – na jedné je nápis VTERE FELIX (Šťastně užívej!), druhá má vsazený ónyx (viz obrázek).** Dokonce aj zlatý kalich, považovaný některými badateli za import, byl pravděpodobně vyroben na území barbarika, jelikož má podobnou výzdobu jako náramek a nákrčník, které se považují za místní výrobky. Podle spony s nápisem můžeme přibližně určit i čas uložení do hrobu – bylo to v poslední čtvrtině 3. století. Navzdory absenci údajů o kostře, podle množství šperků možno uvažovat, že šlo o hrob ženy .

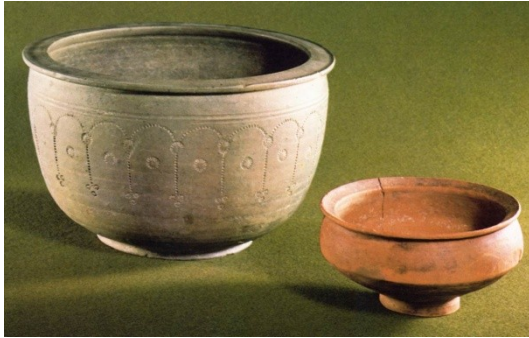


- **OSTROVANY U PŘEŠOVA II.** - druhý hrob se našel v roce 1865, údajně jenom několik kroků od toho prvního hrobu, na vyvýšeném břehu řeky Torysa. V hloubce vyše 3m se nacházela kostra mladé ženy a kolem ní 23 různých předmětů. Bohatství však nedosahovalo úrovně prvního hrobu, i když i tu byly zlaté předměty – spona, dva prsteny, náramek, náhrdelník a zlatá mince Herenii Etruscilly, manželky císaře Traiana Decia. Je na ní stopa po otvoru, jistý čas se tedeia nosila na krku, potom bol otvor opět zatavený. Ojediněným nálezem jsou pozlacené reliéfně zdobené stříbrné plíšky, které sloužili pravděpodobně jako ozdoba obuvi. V hrobě se našli aj tři skleněné šálky s broušenou výzdobou jak v hrobě č. 1 ze Stráží – na základě nich se dal hrob datovat do konce 3. století. Nález je uložen v národním muzeu v Budapešti.



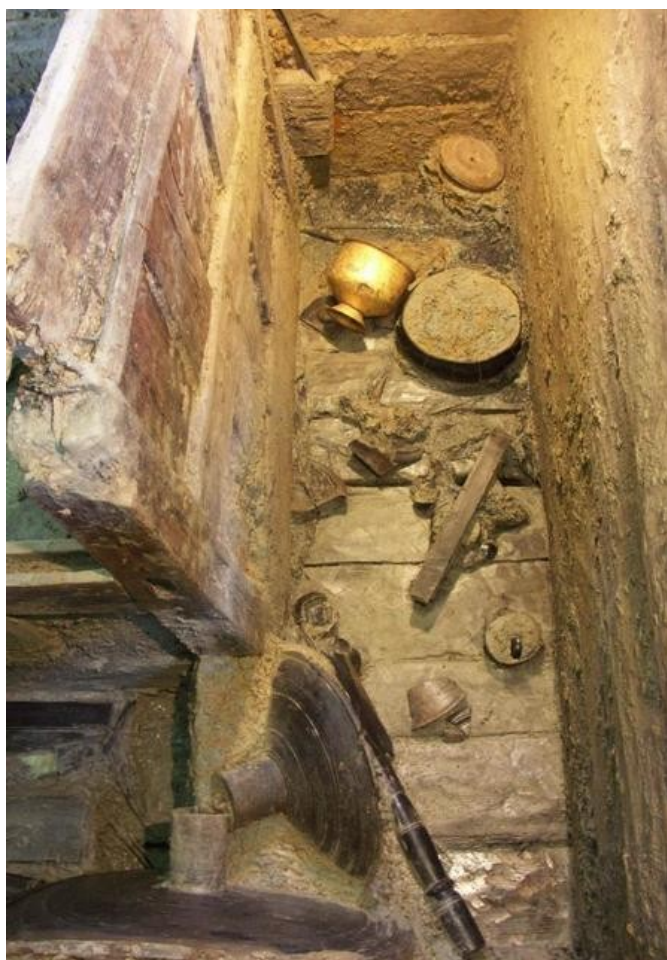
- **CEJKOV** – i tento hrob se našel v 19. Století – v roce 1855 při kopání jámy na brambory. Nález se dostal do Kabinetu starožitností ve Vídni. Nemáme jistotu o úplnosti inventáře, evidujeme asi 50 předmětů z tohoto hrobu. Nacházeli se v něm zlaté šperky, některé podobné těm z hrobu 2 v Ostrovanech – nákrčník, náramek a navyšě aj náhrdelník a další zlaté závěsky. K výjimečným nálezům v rámci celého barbarika patří zlomky skleněného poháru – vas diatretum. Diatretové sklo se vyrábělo soustružením za studena, přičemž se kolem nádoby vytvořila jakási síťová výzdoba, spojená s tělem jenom tenkýma tyčinkama. Tato mistrovská sklářská technika se rozšířila začátkem 4. století, a to je období, kdy předpokládáme uložení cejkovského hrobu. V literatuře se nezachovaly žádné údaje o kostře, ale na základě šperků se předpokládá, že šlo opět o ženu.

Zdá se tedy, že východoslovenské kostrové hroby patřily ženám – přesněji příslušnicím germánského kmene Vandalů. Jsou dokladem toho, že nejenom vládcové, ale i jejich rodiny měli právo na bohatou hrobovou výbavu.



- **POPRADEK - MATEJOVCE** – nejnověji objevený knížecí hrob na Slovensku, objevili ho v roce 2005. Jedná se dvoukomorovou knížecí (královskou) hrobku. Datuje se na přelom 4. a 5. století. Tato hrobka byla vykradena, přesto obsahuje zajímavé nálezy. Hrobka je zajímavá unikátními doklady zachovaných dřevěných konstrukcí – včetně nábytku, deskové společenské hry, textilu, kůže a dalších organik. Nálezy z hrobky mají dohromady 12 tun. V dalším roce si můžou návštěvníci podtatranského muzea prohlédnout prvních 200 kg nálezů.





převzato z: http://www.sav.sk/index.php?doc=services-news&source_no=20&news_no=5016

<https://www.youtube.com/watch?v=M3DgbaYzWy0>

Doporučená literatura:

Cejnková, D. – Komoróczy, B. 2003: Římané a Germáni: nepřátelé, rivalové, sousedé. Brno.

Droberjar, E. 1999: Od plaňanských pohárů k vinařické skupině, Sborník Národního muzea LIII, ř. A-historie 1-2, 1-58.

Droberjar, E. 2002: Encyklopedie římské a germánské archeologie v Čechách a na Moravě. Praha.

Droberjar, E. 2008: Mladší doba římská. In: Salač, V. (ed.) et al: Archeologie pravěkých Čech/8. Doba římská a doba stěhování národů. Praha, 127-154.

Kolník, T. 1984: Rímske a germánske umenie na Slovensku. Bratislava.

Salač, V. 2008: Starší doba římská. In: Salač, V. (ed.) et al: Archeologie pravěkých Čech/8. Doba římská a doba stěhování národů. Praha, 17-126.

Tejral, J. 1982: Morava na sklonku antiky. Praha.

Tejral, J. 1993a: Na hranicích impéria (doba římská). In: Podborský, V. (ed.): Pravěké dějiny Moravy. Brno, 424-470.

Tejral, J. 1993b: Za dob velkého neklidu (doba stěhování národů). In: Podborský, V. (ed.): Pravěké dějiny Moravy. Brno, 471-503.

Celé číslo časopisu - Pamiatky a múzeá 3/2000