

Migrace doprovázejí lidstvo od jeho vzniku a stály i u zrodu „nové epochy“. Lidé, národy a kmeny se stěhovali a stěhují. V žádném časovém úseku zřejmě nedošlo k tak rozsáhlým etnickým pohybům obyvatelstva jako právě v DSN. Přesídlování cizích etnik dělo nemilosrdně. Často docházelo k ozbrojeným nájezdům cizích zemí. Tato invaze – či vpád vniknutí – probíhala s jasným cílem: podmanit si území a jeho obyvatele. Každá doba sebou nesla velké posuny etnik, či alespoň pohyby malých skupin. Výjimečným případem řetězové reakce, způsobené rozsáhlými pohyby etnik, je právě DSN. Je doloženo, že první vlny přistěhovaleckých skupin se v archeologických nálezech projevují velmi nezřetelně, pokud vůbec.

Příchod a akulturace nového obyvatelstva probíhaly postupně. Nejprve se vliv nového kulturního prostředí začne projevovat v odlišném vývoji společnosti. Vzápětí naváže odešlá populace spojení se svou někdejší domovinou a v tomto kontaktu setrvává i poměrně dlouhou dobu. Jindy jsou v poměrně krátké době zpřetřhány kontakty s původním osídlením. Noví osadníci se v cizím prostředí rychle asimilují – přejímají cizorodé prvky ve způsobu bydlení, v nošení obdobných krojů, i ve způsobu pohřbívání.

Doba stěhování národů je bezpochyby jedním z těch období lidských dějin, která vzrušují představivost odborníků i laiků. To dosvědčují i různé názvy, kterými je tato doba označována v různých jazycích – velká invaze, DSN, barbarská invaze. Označení sama evokují představy s tímto obdobím spojené, a byla to především destrukce a zánik západořímské říše, které dlouho charakterizovaly obraz DSN. Dnešní věda naproti tomu preferuje termíny kontinuita a integrace. **Za počátek DSN bývá považován zánik Ermanarichovy gótské říše, která se nacházela v oblasti dnešní Ukrajiny a byla vyvrácena Huny v roce 375.**

V Čechách a na Moravě sledujeme po celou dobu římskou vývoj labsko – germánského kulturního okruhu, který můžeme pro toto období považovat za domácí. Konec doby římské ve druhé polovině 4. století však zanechal i na našem území stopy dramatické proměny směrem ke kultuře doby stěhování národů. Podobné jevy můžeme sledovat prakticky po celé Evropě – příznačný pro tuto dobu je zánik stávajících velkých kulturních etnik, jako je černjachovská nebo przeworská kultura.

**Hlavním druhem pramenů pro studium doby stěhování národů jsou hroby a kostrová pohřebiště. Jelikož DSN je považována za přelom mezi pozdní antikou a**

raným středověkem, velmi důležitým zdrojem informací jsou pro její poznávání v širším evropském kontextu také písemné prameny. Pro naše země mají největší význam díla: *Eugupius: Vita sancti Severini* a *Paulus Diaconus: Historia Langobardorum*.

Pojmenování DSN pochází z roku 1555 od historika Wolfganga Lazia.

Již ve 3. a 4. století mezi sebou jednotlivé kmeny Germánů bojují o malá území. Postupné zostřování bojů a první kmeny, které musejí hledat nová sídla:

V severním Černomoří si Gótové postupně vytvořili ohromné kmenové svazy (říše). Podle tradice byly dva, říše Vizigótů (západních nebo také Lesních Gótů) na západě a říše Ostrogótů na východě. Hranicí byla řeka Dněstr. V polovině 4. století dosáhla obrovského rozmachu především Ostrogótů, již vládl král Ermanarich. Rozkládala se od Černého moře až do Pobaltí a za řeku Volhu. Zkázu jí přinesl vpád kočovných Hunů v roce 375. Ostrogóti byli poraženi a smrtelně raněný Hermanarich spáchal sebevraždu. Poté začali Ostrogóti pod nátlakem Hunů ustupovat na západ. Během několika let přesídlili do Panonie, ale ani tak neunikli před hunskou nadvládou. Vizigóti reagovali na tento stav, tím, že se začali stahovat za Dunaj.

Herulové z dolního Povislí se přesunuli do Přičernomoří, kde byli rozdrceni Góty. Byli východogermánský kmen, pocházející zřejmě z jižní Skandinávie. Přibližně na začátku 3. století n. l. opustili Jutsko a rozdělili se na 2 skupiny: západní a východní.

Vandalové – původní sídla mezi Vislou a Odrou, část kmene ve 3. stol. do Potisí, kde se nachází ještě ve 4. stol. Zajímavostí tohoto kmene je, že založili Vandalské království v Africe. Vandalové vyznávali již od pobytu v Hispánii jako kmenové náboženství ariánské křesťanství. Hlavním městem jejich říše bylo Kartágo.

Burgundi – jejich původní sídla byly mezi středním tokem Labe a Vislou expandují na konci 3. stol. na JZ do Pomohani a Porýní, u nás doloženi kolem pol. 4. stol.

Alamani – sídlili na dolním toku Dunaje a Rýna a jsou ve 4. století nuceni bojovat o své území s Římany

## **Periodizace:**

**I. 380/400 – 450 – Hunové (konglomerát sarmatských a východogermánských kmenů**

**II. 455 – 525 – Herulové**

**III. 525 – 600/630 – Langobardi**

## **DSN se dělí na dva stupně:**

**1. starší předlangobardský - Eggers D1, D2, D3 (375/380-475/490), 5. století**

**2. mladší langobardský - Eggers E (490-568), 6. století**

## **Situace ve 3. a 4. století**

Pro území Českých zemí a Slovenska s výjimkou závěru DSN nemůžeme vztáhnout žádné konkrétní písemné zprávy. V tomto období se setkáváme se závěrem svébského osídlení a novými prvky z východu.

**Strach z nájezdníků a rozsáhlých etnických pohybů nutil domorodé obyvatelstvo zajistit si vlastní ochranu. Lidé opouštěli své osady a obydli v rovinách a nedaleko řek a potoků. Nebezpečí, kterému byla vystavena česká kotlina, zřejmě přesáhlo možnosti účinné obrany. Svou roli sehrál i moment překvapení. Nepříliš dostatečně vyzbrojené oddíly vetřelcům čelit nedokázaly. Proto lidé prchali do hvozdů nebo těžce přístupného terénu, často do okrajových neosídlených, nepropustných a hustě zalesněných ploch. Útočišti se stávaly výrazné výšinné dominanty na periferii osídlených oblastí. V nejednom případě šlo o kdysi význačná pravěká hradiště, např. Závist, Brno – Obřany, Devín na Slovensku. Stala se útočišti, místy, kde se dalo po nějaký čas schovat a přežít. A hradiště nesloužila jen lidem, ale poskytovala útulek i stádům dobytka. Krátkodobé osídlení lokalit většinou nezanechá příliš mnoho stop. Mezi náhodnými nálezy lze postihnout jen ty výraznější, zejména zlomky keramiky.**

V době značného nebezpečí, například již v dobách Marobudovi říše, nebo za markomanských válek, si vystačili s obranou v nížinách – poléhali na kvalitně vyzbrojené a dobře organizované vojsko. Ani v pozdní době římské nebyly hradiště a výšinné poloh na našem území využívány k trvalému osídlení, ale jen ke krátkodobému pobytu. Navíc se můžeme domnívat, že síla a vyzbrojenost Germánů v závěru doby římské byly už nepoměrně menší než dříve. České země nejsou jediným teritoriem, kde se na sklonku 4. a počátku 5. století lidé začali s větší intenzitou uchýlovat do vysokých nadmořských míst a hledat dočasná útočiště. Obdobná tendence byla zaznamenána i na Slovensku Ba – Děvín, v Rakousku – Oberleiserberg a v Bavorsku. Národným příkladem mohou být některá česká oppida – Závist, Stradonice nebo České Lhotice.

**V tomto období máme poslední hroby na pohřebištích – např. Kostelec na Hané – chudý inventář.**

**Objevují se pozdně římská sídliště tzv. zlechovského typu, s kterými je spjatá velmi hrubá keramika zlechovského typu, a zároveň končí germánská keramika vyráběná na kruhu.**

Různorodost kulturních projevů je v našem prostředí patrná i na obyčejných nížených pozdně svébských sídlištích, jichž v této době byly desítky, možná i stovky a v nichž žila většina obyvatel. Na sklonku doby římské a na samém počátku DSN se na Moravě, jež měla blízko k etnickým změnám a zmatkům v Podunají, vytvořila zvláštní skupina sídlišť – **sídliště zlechovského typu, nazvaná podle sídliště z pozdní doby římské ve Zlechově** na Uherskohradištsku.

Obdobná sídliště zlechovského typu jsou doložena u na JZ Slovensku a v Dolním Rakousku. K hlavním sídlištním lokalitám z této doby patří zejména – Zlechov, Drslavice, Buchlovice, Bořitov, Mikulčice, Blučina, Mušov – U sv. Jana. Koncentrují se především v úrodných jihomoravských oblastech, někdy ale i v méně hostinné krajině. V posledních letech bylo doloženo intenzivní osídlení i na Hané – Olomouc – Slavonín.

**Co je pro tyto osady společné a co je odlišuje od starších sídlišť?** Hlavně architektura domů a hmotná kultura jejich obyvatel. Klasické zahlobené chaty se šestiuhelníkovým rozmístěním kúlů v půdorysu, typické pro Markomany a Kvády po celou dobu římskou, se pomalu vytrácejí a začíná se čím dál tím více prosazovat **nový typ: s odlišným uspořádáním hlavních nosných kúlů. Stojí v rozích**

**čtyrhélníkových (nebo obdélníkových) chat nebo, a to častěji, vytvářejí dvě řady protilehlých kúlů v kratších stranách – dva v rozích a jeden mezi nimi.**

Zajímavé poznatky přineslo i zkoumání kontinuity a diskontinuity osídlení. Na některých osadách nepřerušeně pokračoval život obyvatel z předchozích období. Jiné zanikají, a to už v průběhu předchozího vývoje nebo právě v počínající bouřlivé době, kdy naopak začínají růst nové sídelní okrsky. Lehké dřevozemní chatrče s rákosovým nebo drnovými střechami častěji podléhaly zkáze v plamenech ohňů a pod nájezdy nepřátel. Tyto nechráněné vesnice se pak stávaly snadnějším terčem útoků než důmyslně opevňované římské pevnosti na hranici říše.

### **Keramika:**

**Neklidná doba se odráží i na dochovaných předmětech a ve skladbě výrobků, jež se nacházejí v prostředí těchto germánských vesnic. Zvláště nápadné je prolínání cizorodých barbarských prvků na keramických nádobách.** Někdejší výzdobná a tvarová pestrost se mění v několik opakujících se forem. Pro sídliště zlechovského typu je charakteristická keramika, v nichž jsou téměř vždy zastoupeny tři složky – hrubá, ručně tvarovaná keramika, na kruhu točené zboží (obě germánské provenience) a pozdně římské glazované importy. Vedle **domácího zboží, na kterém se projevují úpadkové tendence místního svébského hrnčičství – zhrubnutí materiálu, jednoduché neforemné tvary,** jsou u nás patrné i cizí vlivy – hrnce připomínající nádoby pražského typu, nízké kónické misky...)

### **HUNOVÉ**

- **nomádský kmenový svaz, pocházející z centrální Asie, S Číny a Mongolska**
- důležité data:
  - 375** –zhroutení říše Ostogótů pod náporom Hunů) → přesun Gótů do středního Podunají

**406/409 – 406 tažení Vandalů a Alanů i Svébové od nás, 410 – Vizigóti vyplnili Řím** (Alarich I. (395–410), který byl spíše vojenským vůdcem Vizigótů než skutečným králem, byl v prostředí vyjednávání se západořímským císařem Honoriem, když byla jeho vojska napadena Sarem, také gótským velitelem, jenž byl spojencem Honoriovým a jenž

slíbil krevní mstu Alarichovu švagru Ataulfovi. Odpovědí se Alarich vrátil k Římu a oblehl ho (již potřetí). 24. srpna 410 mu otroci otevřeli římskou Salarijskou bránu (Porta Salaria) a Vizigóti se vhrnuli dovnitř a loupili tři dny. Mnoho významných budov města bylo vyplněno, včetně mauzolea Augustova a Hadrianova (nyní známého spíše jako Andělský hrad), ve kterých bylo pohřbeno mnoho minulých římských císařů; popel z uřen z obou hrobek byl vysypán. Město bylo vyplněno poprvé po 800 letech. Mnoho Římanů bylo vzato do zajetí, včetně sestry císaře Honoria, Gally Placidie, která se následně vdala za Ataulfa. Desetitisíce Římanů po onom plnění z ekonomicky zruinovaného města utekly na venkov. Mnoho z nich hledalo útočiště v Africe.

Historik Procopius zaznamenal následující anekdotu: slabomyslný císař Honorius byl jedním eunuchem informován, že „Roma byla zničena“ a domnívaje se, že řeč je o jeho oblíbené slepici, také pojmenované „Roma“, vykřikl ve velkém zděšení: „Jak by mohla? Právě mi zobala z ruky.“ Po vysvětlení se nešťastnému císaři velice ulevilo)

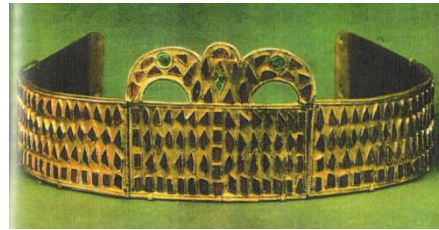
### **433 - k moci se dostává Attila - jeho moc sahá od někdejší římské provincie Pannonie až po jihoruské stepi**

**Attila (433 - 453)** - aneb Bič Boží, hunský král, na hunský trůn nastoupil se svým bratrem v roce 433, v roce 445 zavraždil Attila svého sourozence, a stal se tak neomezeným vládcem Hunů. Roku **451** přešli Hunové přes střední Evropu a pronikli do Galie. Byli zastaveni až v bitvě na Katalaunských polích (Dnešní Champagne), kde Attila utrpěl porážku. Attila zemřel v roce 453, po sňatku s germánskou princeznou Ildikou. Lokalizace jeho hrobu není známa.

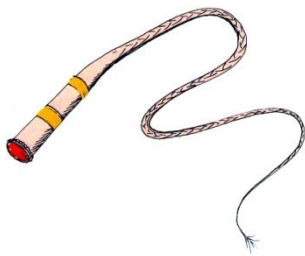
**455 - Nedao - po Attilově smrti střety mezi kmenovými skupinami → bitva na řece Nedao (454/455) někde v Pannonii, kdo stál na jaké straně? - proti Hunům svaz vedený Gepidy spolu se Skiry, Rugii, Svéby a Heruly, Gótové se konfliktu vyhnuli, Attilovi synové byli poraženi → změny v prostorovém rozložení**

- Hunové se začali stahovat z Velké uherské nížiny do Přebornomoří
- Gótové se stáhli do Horní Panonie
- Gepidové obsadili Dácii
- Rugiové mezi Wein- a Waldviertlem
- **Herulové zřejmě na jižní Moravě**

**V případě Hunů se jedná o etnicky velmi pestrý konglomerát, spájí hunské, sarmatské, východogermánské a jiné prvky.** Hunové většinu života strávili v koňském sedle. Hunská nobilita se odlišuje součástmi výbavy (nálezy nejčastěji z obětních jam nalezených v Karpatské kotlině). K typickému kroji hunských žen patří honosná čelenka ze zlata, vykládána polodrahokamy nebo skly, závěsky do účesu a náušnice. (obr. čelenka, spony)



Hunský muž měl výzbroj pokrytou zlatými plechovými foliemi a kováním, koňské postroje, zlatá plechová kování dřevěných sedel, obložení reflexních luků.



(obrázky zleva – reflexní luk, bič, sedlo se zlatým kováním, postranice koňského udidla)

**Největším majetkem Hunů byly obrovské zvonovité nádoby na vaření s masivními držáky, které měly až metr na výšku a vážily 16 až 18 kilogramů: kotle byly dostatečně velké na to, aby se v nich mohlo připravovat jídlo pro celou skupinu.**



V roce 406 odcházejí Svébové spolu s Vandaly. Ve středních Čechách se setkáváme s okruhem kostrových hrobů (střední Čechy), ojedinělé kostrové hroby i na Moravě (Drslavice, Charváty, Pohořelice), nomádi (defor., náušnice, uzdy...)

### ***Untersiebenbrunn (první třetina 5. stol.)***

- název podle pohřebišť
- v Rakúsku je charakteristická lokalita Laa an der Thaya – plechové spony mají palmety
- do tohoto horizontu spadají i velké plechové spony, které jsou zdobeny almandiny – podobně jako již spomínané čelenky, některé z nich jsou stříbrné
- **na Moravě v tomto stupni stěžejní lokalita SMOLÍN, Strachotín (před pol. 5. stol.)**

### **SMOLÍN:**

- pohřebišť z doby stěhování národů objevil J. Dezort v roce 1951
- v letech 1951 a 1953 prozkoumali pracovníci AÚ ČSAV v Brně celkem 33 kostrových hrobů z 5. – 6. století
- **na pohřebišti lze rozeznat dva horizonty pohřbívání v době stěhování národů – starší z 5. století a mladší ze 6. století.**
- **Do staršího horizontu patří taktéž bohatý ženský hrob.** Byl uložen v jámě hluboké 210 cm o rozměrech 2,5 m x 0,8 m. Ze skeletu se zachovala jenom lebka. Po obou jejích stranách ležely skvostné zlaté náušnice zdobené filigránem a granulací. Pod ní, původně na krku, se našlo množství skleněných pestrobarevných korálek z náhrdelníku. Na Pravém rameni ležela velká stříbrná spona s polokruhovitou a po stranách seříznutou destičkou, druhá spona spočívala původně na levém rameni. Na pravé ruce byl prsten a náramek. Atd. materiálu opravdu obsahoval hrob požehnaně. Můžeme tedy říct, že v tomto hrobě byla pohřbena jedna z významných osob germánské nobility první poloviny 5. století (Droberjar 2002, 298-299, Bierbrauer 2007).





(rekonstrukce kroje ženy ze Smolína)

Změny po zániku Attilovy říše:

- po Attilově smrti střety mezi kmenovými skupinami → bitva na řece Nedao (454/455) někde v Pannonii,
- kdo stál na jaké straně? - proti Hunům svaz vedený Gepidy spolu se Skiry, Rugii, Svěby a Heruly, Gótové se konfliktu vyhnuli
- Attilovi synové byli poraženi → změny v prostorovém rozložení:
  - Hunové se začali stahovat z Velké uherské nížiny do Přičernomoří
  - Gótové se stáhli do Horní Panonie
  - Gepidové obsadili Dácii
  - Rugiové mezi Wein- a Waldviertlem
  - Herulové zřejmě na jižní Moravě
- celková rozvrácenost hospodářství v podunajských provinciích, bohatství zejména z kořistnických výprav
- odchod východních Gótů z Pannonie 473
- královské hrobky z 2. pol. 5. stol. (Blučina „Cezavy“, mohyla Žuráň)
- středodunajská varianta hmotné kultury DSN
- **v pozdním období pohřebišť se začínají objevovat prvky merovejské kultury**
- rovinné i výšinné polohy, osady sestávají jen z několika objektů roztroušených na větší ploše, chaty pravoúhlého půdorysu
- hrncířská výroba na rychle rotujícím kruhu

## BLUČINA

- **Bohatý knížecí hrob objevil v roce 1953 K. Tihelka**
- **Hrobová jáma nebyla patrná, v hrobě byl pohřben asi 35 – 40 let starý muž s bohatou výbavou zbraní, šperků a dalších předmětů, které potvrzují jeho významné postavení ve společnosti**

- Je velmi obtížné určit etnicitu zemřelého, jelikož hrob obsahuje různé složky inventáře, a to:
  - a. Jezdecko – nomádskou – luk, sedlo, bičík, šipky
  - b. Západogermánskou – spatha a sax
  - c. Pozdně římskou – spona a náramek, a taktéž upevnění spony na oděvu
- I když je obtížné etnicitu určit, tak na základě písemných pramenů se uvažuje o **tom, že na jižní Moravě v tomto období žili Herulové**
- **Hrob lze datovat na rozmezí let 450 – 480**
- **Hrob je svým významem srovnatelný např. s hrobem gepidského krále pohřbeného v Apahidě**
- Obuv spínaly a zdobily dvě zlaté přezky, nákončí a ozdobné trojúhelníčky s přihrádkovými inkrustacemi vyplněné almandiny
- Další výbavu tvořily skleněné nádoby zhotovené pozdně římskými dílnami v Podunají
- Na pochvě spathy byla jako amulet pověšena chalcedonová perla



## ŽURÁŇ

- **návrší mohylového tvaru, z něhož vedl Napoleon I. bitvu u Slavkova v roce 1805, je současně také archeologickou lokalitou známou jako Žuráň.** Lokalita se nachází v katastru obce Podolí. Do archeologické literatury byla lokalita poprvé uvedena historikem P. Chlumetzkým v roce 1853 v souvislosti s objevem, ke kterému došlo při hluboké orbě počátkem 50 let 19. století. Při ní se narazilo na kameny, dřevěné trámy a koňské a lidské kostry. Dřeva měla vyřezávané ornamenty, jeden např. s trojnásobnými pletenci. Lze předpokládat, že na Žuráni byla odkryta hrobka s dřevěným stropem. Tuto hypotézu potvrdil rozsáhlý výzkum J. Poulíka v letech 1948 – 1950, který prozkoumal při pravěké mohyly a dva komorové hroby z DSN.

- **K nejvýznamnějším nálezům nepochybně patří zlomky pyxidy ze slonoviny s reliéfními motivy se starokřesťanskou ikonografií. Na nich se dochovala postava vpravo kráčejícího muže s hrotitým vousem a protáhlým obličejem, nesoucí v levé ruce kříž. Pyxida byla vyrobena někde v Sýrii na počátku 6. století a sloužila asi k ukládání šperků. Další důležité nálezy představují zlomky skleněných nádob ze dvou pohárů a jedné misky. Na jednom poháru je jasný patrně řecký nápis. J. Poulík se domníval, že v hrobce byl pohřben langobardský král Wacho, který zemřel v roce 539. Hrobku podle něho vykradli Slované někdy na konci 6. nebo počátkem 7. století. Kdo byl skutečně v tomto mauzoleu pohřben nelze dnes již doložit (Droberjar 2002, 393-394).**



kamenné mauzoleum hrobky



pyxida

### ***Langobardi:***

jejich původ v dolním Polabí prozrazuje, že patřili nejen do skupiny polabských Germánů, ale také mezi germánské Svěby. S nejstaršími zprávami o Langobardech, přezdívanými Dlouhobradí, se setkáváme již v době Marobudovy říše. Kolem první poloviny 5. století se začali posunovat dále na východ proti proudu Labe. Na konci tohoto století pronikají po dlouhém putování do Čech a postupně dále na jižní Moravu, do severního Rakouska a východního Maďarska (do staré provincie Panonie). Obsadili částečně území někdejších Rugiů. V těchto oblastech si potom založili rozsáhlou říši, která sahala od Čech až do Maďarska, s centrem kolem Dunaje. A právě zde započal jejich mocenský vzestup pod vládou krále **Wachona**, který udržoval velmi dobré vztahy s Byzancí i s franskou říší. Již v té době se mezi Langobardy začalo šířit křesťanství. Po smrti Wachona nastoupil **Audion** (který vládl za syna Wachona), který vládl do roku 558. Po něm nastoupil jeho syn **Alboin**. **Za vlády Audiona a Albiona bojovali Langobardi s Gepidy**. V tomto roce, za panování Alboina, odcházejí Langobardi pod náporu Gepidů do severní Itálie, kde zakládají novou říši – dodnes připomínkou název Lombardie.

K území langobardské říše patřily za vlády Wacha, Audiona a Alboina i naše země. Dochovala se zde zejména pohřebiště.

### **POHŘEBIŠTĚ:**

**K nejvýznamnějším lokalitám patří nejnověji objevené pohřebiště v Kyjově (Šmerda 2013). Unikátnost pohřebiště spočívá kromě jeho velikosti, také v prvním řadě v nebyvalé koncentraci většinou oválných zásypů hrobů tvořících typické řady a skupiny na relativně malém prostoru. S jistotou nebyly vykradeny pouze dva mužské pohřby a pravděpodobně také dva ženské. Většinou jde o hluboké hrobové jámy,**

dokonce se zvláštní úpravou stěn. **Pohřbení jedinci byli ukládáni do dřevěných rakví, většinou šlo o stromové sarkofágy.**



(dle Šmerda 2012)



Další pohřebiště jsou:

**Téměř veškeré informace o pobytu Langobardů v Podunají získáváme z pohřebišť. Nekropole můžeme rozdělit podle velikosti na velké, které čítají okolo 100 hrobů či nad 100 hrobů (např. Holubice, Lužice, Kyjov, Maria Pensee) a malé, jejichž velikost poukazuje na kratší dobu jejich využívání (např. Čejkovice, Borotice, Aspersdorf).**

Nekropole se na Moravě nachází hlavně v oblasti Brněnska, Znojemska a dále pak jihozápadním směrem od Hodonína až k Šakvicím (TEJRAL 1993, 495, 500; viz obr. 2). **Podunajští Langobardi své mrtvé pohřbívali v drtivé většině kostrově, zřídka se však na pohřebištích objeví i doklady kremace.**

Kostrový ritus byl kostrový, přičemž nebožtík ležel na zádech. Jenom nejstarší hroby jsou žárové. Hroby byly velmi hluboké vydřevené, komorové. **Časté je jejich vykrádání.**

**Hrobový inventář zemřelých se ve většině případů liší dle sociálního statusu a pohlaví. V ženských hrobech se setkáváme hlavně s různými typy přezek, kování,**

**nákončí, závěsků na cingulu (klíče, velké skleněné či křišťálové perly), náhrdelníků složených z korálků (hlavně skleněných a jantarových), jehlicemi do vlasů, přesleny, tkacími mečíky, hřebeny, různými typy spon (TEJRAL 1993, 498), koženými kabelkami s nožem, nůžkami, kousky pryskyřice, jehlami, dále také se součástími řemínků od bot a dalšími milodary. Indikátory mužských pohřbů jsou logicky především zbraně, a to hlavně spathy, kování štítů, kopí, oštěpy, anga (dlouhé hroty franského původu), sekery, hroty šípů a vzácně helmy.**

**Jak v mužských, tak i ženských hrobech se poměrně často objevují keramické nádoby,** vzácně též nádoby skleněné či kovové. *Častými nálezy v hrobech jsou také zbytky potravinových milodarů. Jedná se jak o části masité potravy (z druhů zvířat šlo především o prase, ovci, kozu, kachnu, kuře), tak i nejrůznější oříšky, skořápky od vajec atd. S těmito druhy nálezů pojí i keramické či kovové nádoby, v rámci kterých se potraviny mohou buď přímo nacházet, nebo jsou zjištěny v jejich bezprostřední blízkosti. Dá se předpokládat, že nádoby mohly sloužit především pro uchování tekutin (voda, víno, pivo, mléko, tuk), pro konkrétní zodpovězení této otázky bude však zapotřebí využít chemické analýzy.*

*Kromě zvířecích kostí, jakožto pozůstatků po záhrobní hostině, se v hrobech nachází také kostry psů. Psi byli, jakožto mazlíčci, lovci a hlídači, pohřbíváni zřejmě zároveň se svými pány. Trošku odlišné je to v tomto případě s pohřby koní. Kůň jako takový ukazuje na vyšší společenské postavení zemřelého a nachází se buď ve stejném hrobě spolu se svým pánem, nebo v jeho blízkosti v samostatné šachtě (VIDA 2008, 78- 84).*

### **Sídliště:**

Na našem území je existence sídlišť stále nevyřešeným problémem. Z českého území znal totiž J. Zeman (1987, 517) jen jedno jisté sídliště z Března. Teprve v nedávné době publikoval M. Ernée další objekty (Ernée 1995). Na Moravě přes poměrně značnou pozornost, která byla DSN věnována, nebyla dosud sídliště z jeho mladší (langobardské) fáze známa. Na moravském území se nepodařilo archeologicky dokázat existenci žádného langobardského sídliště. Podle názoru J. Tejrala (1990, 46) lze těžko stanovit, zda to není v důsledku změny sídlištní struktury a sídlištních forem a zda nešlo pouze o malé dvorce s povrchovými kúlovými stavbami s krátkým trváním (Čižmář 1997).

Pro území Panonie se dříve soudilo, že tu žádná langobardská sídliště neexistovala, protože zde prý příslušníci tohoto kmene obývali starořímské vily a sídliště. Stavba silnice M7 v letech 2002 až 2004 v oblasti jižně od Balatonu však vnesla na tuto problematiku nové světlo. Během prací zde totiž byla na lokalitách jako Balatonlelle, Balatonkeresztúr a Zamárdi nalezena langobardská sídliště se zahloubenými chatami a střechou ležící na 4 až 6 kůlech. Stěna chat byla tvořena pletivem, jež bylo omazáno hlínou, a zahloubení se pohybovalo mezi 25 a 50 cm, velikost půdorysu kolísala okolo 12 až 21 m<sup>2</sup>. U jednoho z domů byla dokonce nalezena i studna a sýpka (VIDA 2008, 87, 89). Podobný objekt, jako výše popsané chaty z Panonie, byl zjištěn i na moravské lokalitě **Podolí. Jedná se zatím o jediný doklad sídlištní aktivity Langobardů na Moravě. Při záchranném výzkumu ÚAPP Brno pod vedením P. Vituly byla v květnu roku 1993 objevena částečně porušená zahloubená chata obdélníkovitého tvaru, v jejímž SZ, JZ, JV rohu a také uprostřed východní stěny byly dochovány kúlové jamky. Kvůli porušení nebyly dochovány kúlové jamky v SV rohu a uprostřed západní stěny.**

V každém případě se v Podolí podařilo prozkoumat první bezpečně určitelný langobardský sídlištní objekt na Moravě. Špatnou rozpoznatelnost langobardských sídlišť lze dle M. Čižmáře (1997) vysvětlit jednak jejich malým počtem (z Moravy je známo dosud 27 langobardských pohřebišť), jednak tím, že sestávala patrně pouze z několika objektů.

Půdorys obdélníkové zahloubené chaty, který měl původně pravděpodobně charakteristické uspořádání kúlových jam po třech podél kratších stran – příznačné pro DSN (Čižmář 1997). Nejvýraznějším nálezem byl parohový hřeben – jde o trojdílný jednostranný hřeben, zdobený na obou stranách rukojetí rytou výzdobou a s rukojetí uprostřed rozšířenou v malou destičkovitou úchytku. Je to funkční prvek sloužící pro usnadnění vytažení hřebene z pouzdra, má nepochybně i chronologický význam. Dátace do 1. poloviny 6. století (Čižmář 1997).

## **KERAMIKA**

- **v ruce hnětené keramické výrobky jsou považovány za hlavní určující faktor hmotné kultury labsko-germánských pohřebišť**
- **co se týče tvarů, převládají vakovité, baňkovité, hrnce a bikónické tvary**
- **Výzdoba: trojúhelníky s klínovitými vrypy, výčnělky, žebra, metopovité vzory, třásně**



- U langobardských hrobů, jež jsou z valné většiny vykradeny, je keramika často jen jedním z mála nálezů.



Obr. 35: Příklad nádoby zdobené trojúhelníky vyplněnými klinovými vpichy, Lužice h. 55.



1.) 2.)  
Obr. 42: Příklad zlábkované výzdoby. 1 = svislý promáčknutý zlábek, Lužice, h. 94; 2 = šikmý vhloubený zlábek, Lužice, h. 3.



Obr. 43: Příklad kombinace zlábků a ryté výzdoby, konkrétně motivu zavěšených trojúhelníků vyplněných klinovými vpichy.



Obr. 45: Keramika zdobená plastickými žebry. 1 = Borotice h. 27/XXII; 2 = Lužice, h. 55; 3 = Šarátice, neznámý hrob; 4 = Holubice, h. 55.

(dle Krollová 2015, DP)

### **Ženský kroj:**

Na vývoj langobardského ženského oděvu měly vliv různé faktory, zejména kontakty s cizími etniky, lokální specifika a sociální postavení. Lze předpokládat, že oděv Langobardek byl velice pestrý. Pro studium oděvu a šperku celé doby stěhování národů mají klíčovou roli spony. V drtivé většině jde právě o ženská spínadla. Pro langobardské ženy a dívky jsou charakteristické některé typy spon – esovité, deštičkové, lučičkové. Spony jsou důležité nejen z typologického a chronologického hlediska, ale rovněž podle jejich počtu a rozmístění. Nejčastěji jde o párové spony a na rozdíl od spon z 5. století, kdy se nosily hlavně dvě spony na ramenou, které spínaly oděv typu peplos, v 6. století dvě spony v hrobech jsou již vzácné a navíc byly umísťovány do jiných míst – nikoliv na ramena, ale na hrudník v linii pod sebou. V průběhu 6. století se nejčastěji objevují 4

spony – jeden pár malých spon spočíval na hrudníku – esovité nebo deštičkovité, a sepínal blůzu, druhý pár velkých spon se nacházel v oblasti pánve nebo ještě někdy pod ní (v oblasti stehen) a sepínal suknič, nebo byl připevněn k pasu (Droberjar, E. – Matoušková, A. 2013: Oděv a šperk langobardských žen. Živá archeologie 15/2013, 53-56.)



4 ABB 2  
der Fra  
Grab 1;

FB



esovité

spony



lučíkovité spony

