

ŘANÝ STŘEDOVĚK

Renáta Přichystalová



Periodizace a hlavní rysy

- **Časně slovanské období – 2. ½ 6. stol. – ½. 7. stol**
 - příchod slovanského obyvatelstva, zemědělské osady
 - keramika pražského typu (KPT); žárový pohřební ritus
 - Sámova říše
- **Starohradištní období – předvelkomoravské – 2. ½ 7. stol. – přelom 8./9. stol**
 - rozvoj keramiky – keramika středodunajské kulturní tradice
 - vznik prvních hradisek; přechod od žáru k inhumaci
- **Středohradištní - počátek 9. stol. – ½ 10. stol.**
 - vznik Velké Moravy; zánik VM
 - rozvoj materiálního bohatství; budování centrálních sídel
 - křesťanství
- **Mladohradištní – 950 – 1200** (knížata, od sv. Václava po Václava II.)
- **Pozdněhradištní – 1200 – 1250** (králové: Přemysl Otakar I., Václav I.)
 - přechod k vrcholnému středověku

Periodizace

Data	Upravená Eisnerova chronologie	„Historická“ na Moravě
550-650	časně slovanské období	časně slovanské období
650-800	starší doba hradištní	předvelkomoravské období
800-950	střední doba hradištní	velkomoravské období
1. ½ 10. stol.		povelkomoravské období
950-1150/1200	mladší doba hradištní	mladší doba hradištní
1200-1250	pozdní doba hradištní	pozdní doba hradištní

Avarské období se kryje s obdobími:

Časně slovanské
– kolem poloviny
6. stol.

Starohradištní –
650-800

Počátek
středohradištního
– počátek 9. stol.

Periodizace Avarského kaganátu (podle Stadlera)

FÁZE	DATAČE
předavarské	536 - 568
raně avarské I	568 - 620
raně avarské II	620 - 665
středoavarské I	665 - 690
středoavarské II	690 - 710
pozdně avarské I	710 - 725
pozdně avarské II	725 - 760
pozdně avarské III	760- 810/830

Písenné prameny

- Prokopios z Kaisareie (cca 500 – cca 565) De bello Gothico
- Jordanes (†552) Getica (O záležitostech a dějinách Gótů)
- Strategikon – Pseudo-Maurikios (byzantský císař, 539-602)
- Kronika tak řečeného Fredegara – (7. stol.) latinsky psaná burgundská kronika, jediný soudobý pramen k Sámově říši
- Einhard: Annales regni Francorum
- Annales Fuldenses
- Geograf bavorský Descriptio civitatum et regionum ad septentrionalem plagam Danubii – 9. stol. Popis měst a území na severní straně Dunaje, soupis etnik za východní hranicí franské říše, Čechové a Moravané
- Konstantin VII. Porfyrogennetos: *De administrando imperio* (905-959) - i zprávy o zemích a národech sousedících s Byzancí, zprávy o Velké Moravě, pověst o třech synech knížete Svatopluka
- Žitije Konstantina Filozofa, Žitije Methodija arcibiskupa moravského
- Ibrahím Ibn Jákúb (10. stol.) – 962/966 navštívil Prahu
- Legendy Václavské a Ludmílské, Legenda Kristiánova (10. stol.)
- **Magnae Moraviae Fontes Historici**, Monumenta Germaniae Historica

MMFH:

Magnae Moraviae fontes historici - Prameny k dějinám Velké Moravy.

I. Annales et chronicae, Pragae-Brunae MCMLXVI (ed. D. Bartoňková, L. Havlík, Z. Masařík, R. Večerka)

II. Textus biographici, hagiographici, liturgici, Brno MCMLXVII (ed. D. Bartoňková, L. Havlík, J. Ludvíkovský, Z. Masařík, R. Večerka)

III. Diplomata, epistolae, textus historici varii, Brno MCMLXIX (ed. D. Bartoňková, L. Havlík, I. Hrbek, J. Ludvíkovský, R. Večerka)

IV. Leges-textus iuridici, supplementa, Brno MCMLXXI (ed. D. Bartoňková, K. Haderka, L. Havlík, J. Ludvíkovský, J. Vašica, R. Večerka)

V. Indices, Brno MCMLXXVII (ed. L. E. Havlík).

Časně slovanské období

- Zemědělské osady v nivách velkých řek
- Obytný dům: čtvercová zemnice v rohu s otopným zařízením
- Keramika pražského typu
- Žárový pohřební ritus
- Nevýrazná sociální stratifikace

Časně slovanské období

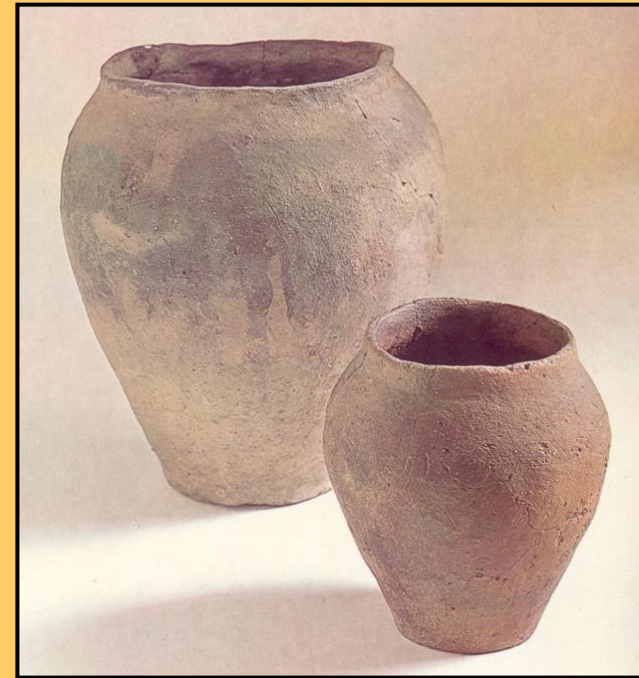
– keramika pražského typu (KPT):

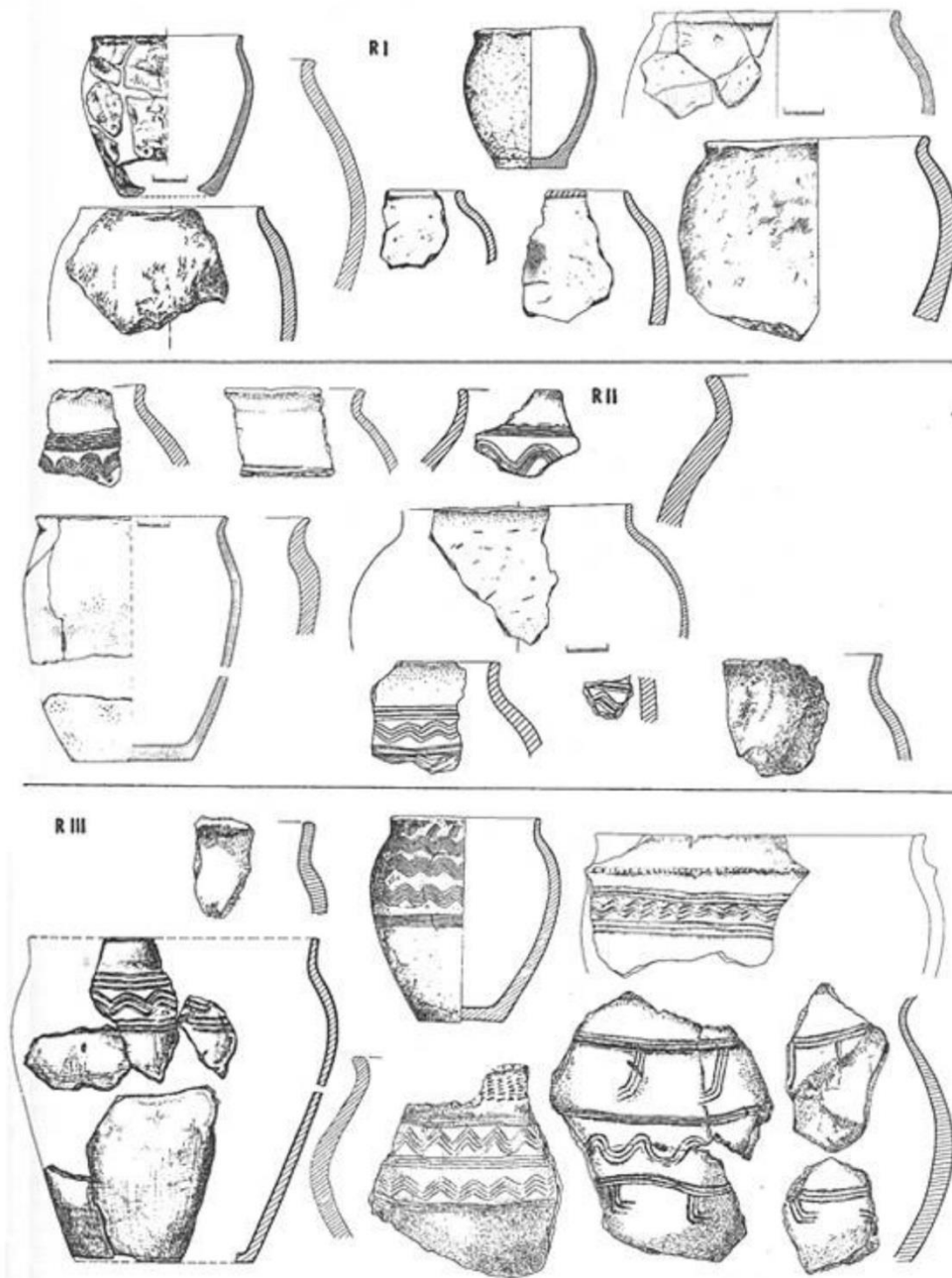
- formovaná v ruce
- nezdobená
- ovoidní hrnce s max. výdutí v horní 1/3 výšky
- krátký až nepatrný

okraj

- kotlovité

dno





Obr. 84. Roztoky. Přehled typických znaků keramiky hlavních fází osídlení. Pro mladší fáze vybrány progresivní prvky, většina charakteristických znaků z fáze I přetrvává.

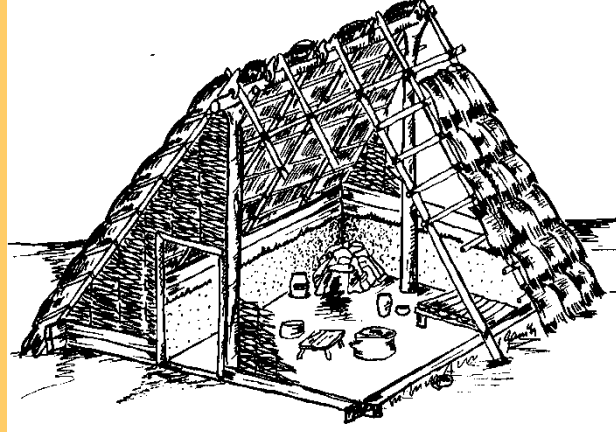
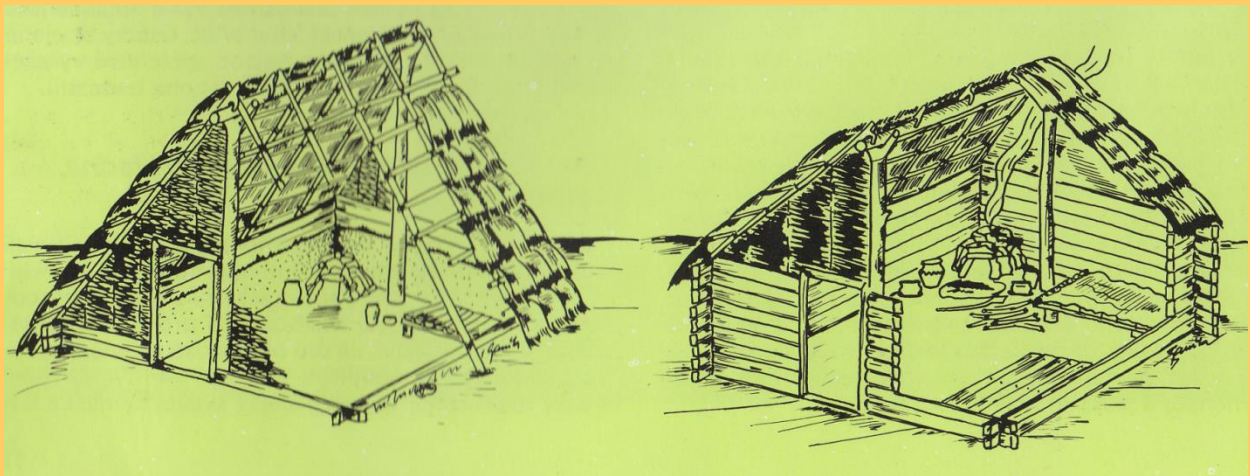
sídliště

- Březno u Loun, Roztoky u Prahy, Pohansko u Břeclavi, Mutěnice
- zahloubené domy, většinou čtvercového půdorysu (4x4 m); s kamennou pecí v rohu – tzv. zemnice
- shlukové, okrouhlice, řadové vesnice
- ojediněle výrobní stavby, hospodářské – jen obilnice
- hradiska – neznáme
 - z písemných pramenů:
Wogastisburg

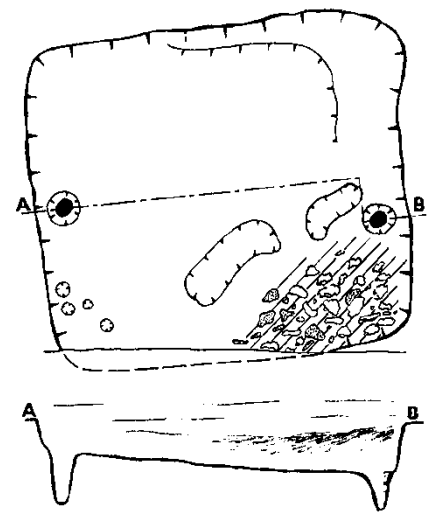
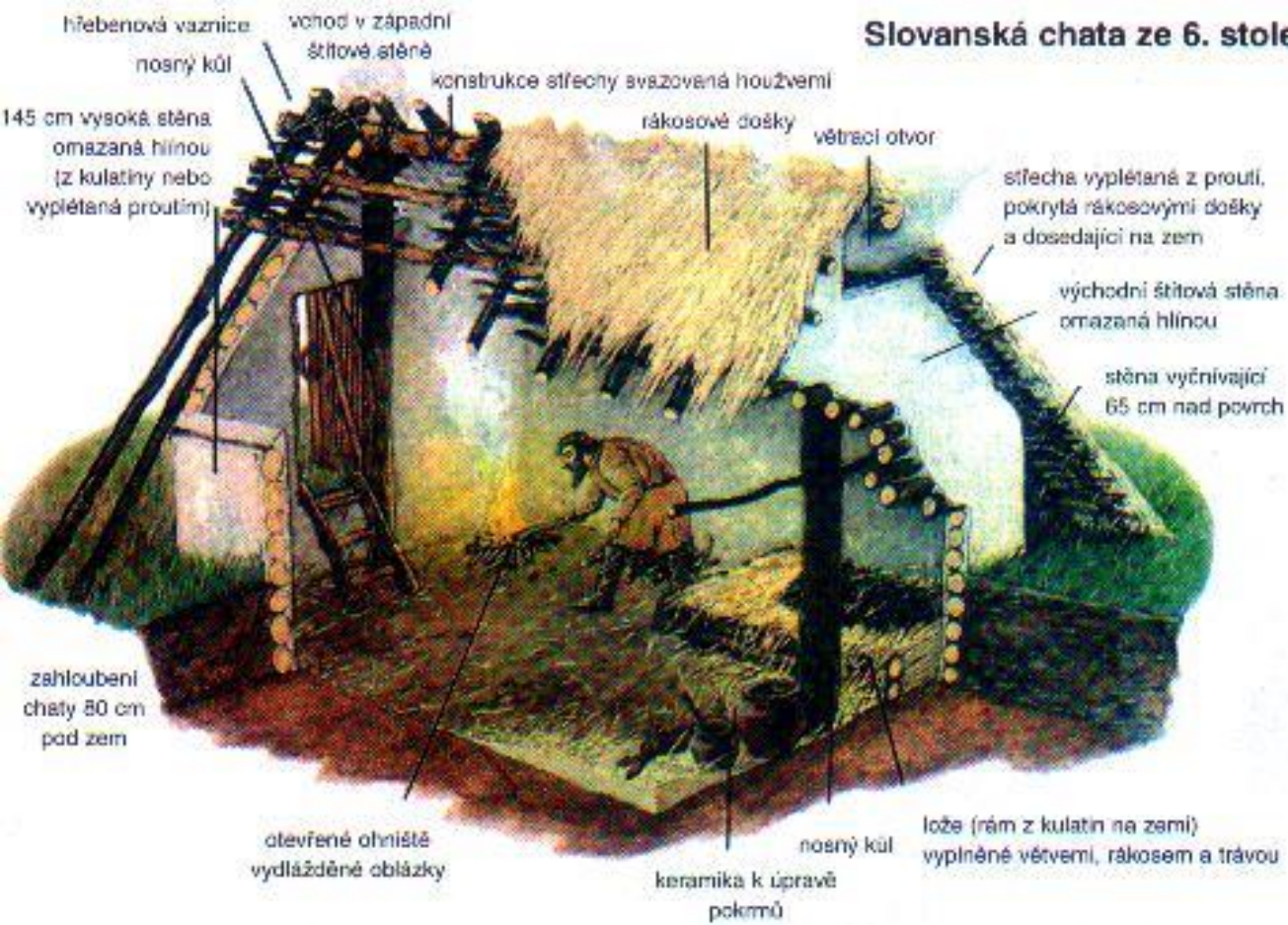


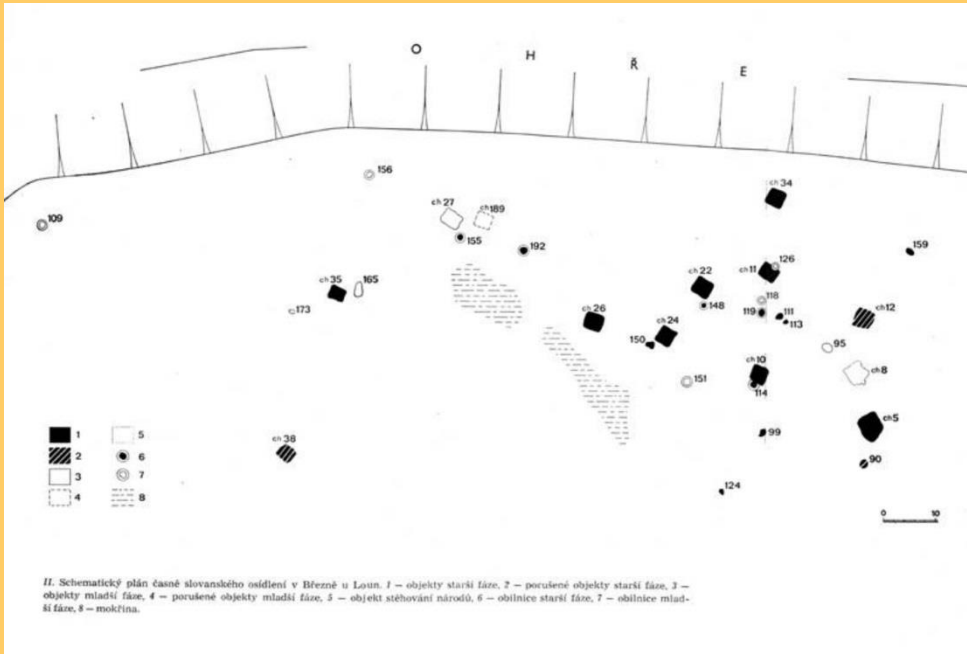
Český Krumlov, idealizovaná rekonstrukce, kreslil Michal Ernée



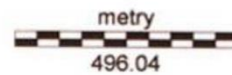
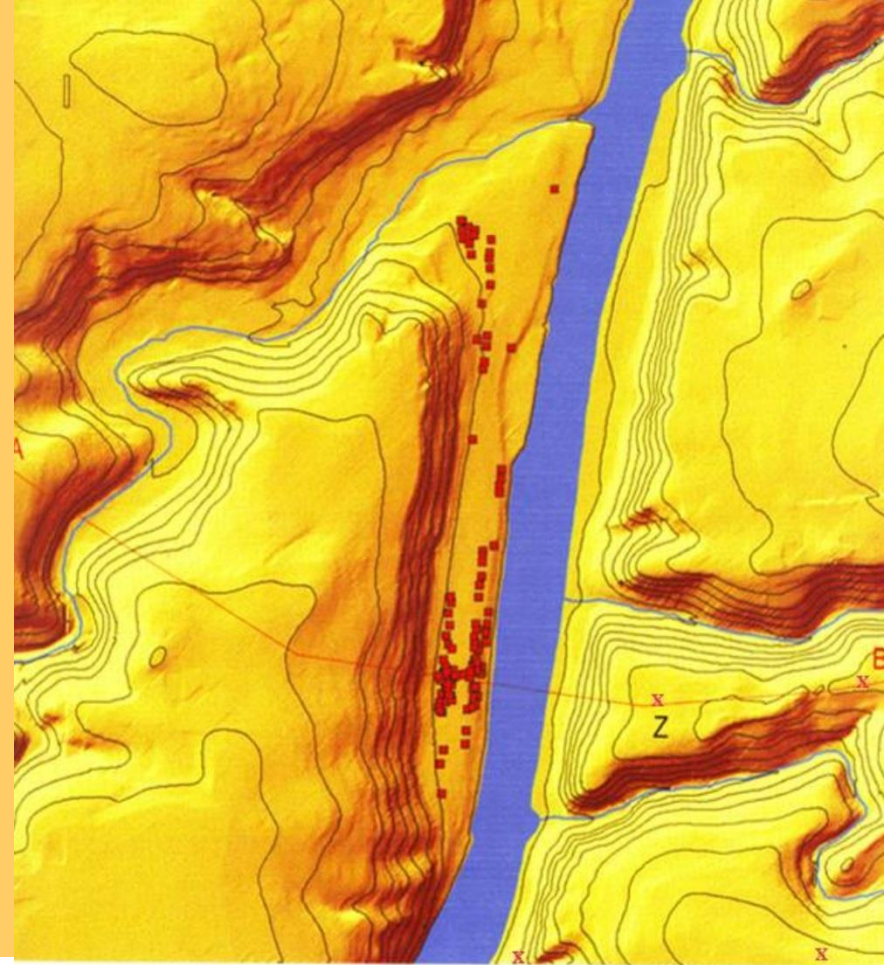


Slovanská chata ze 6. století



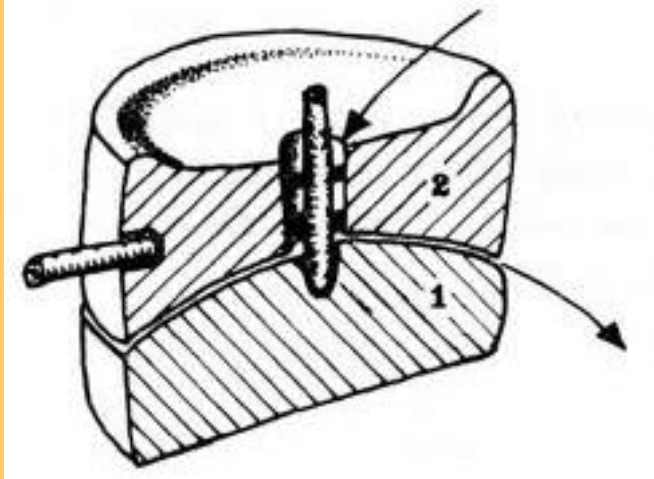


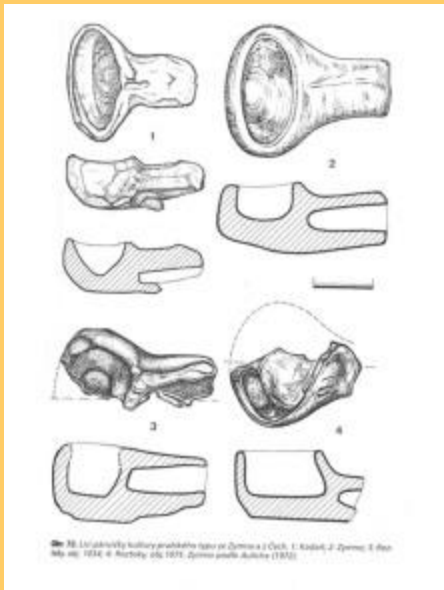
Březno u Loun

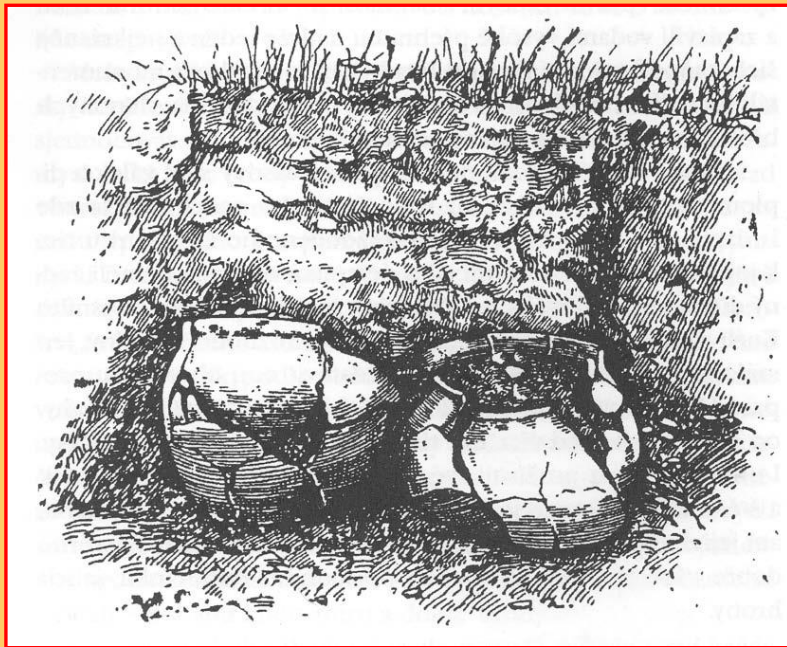
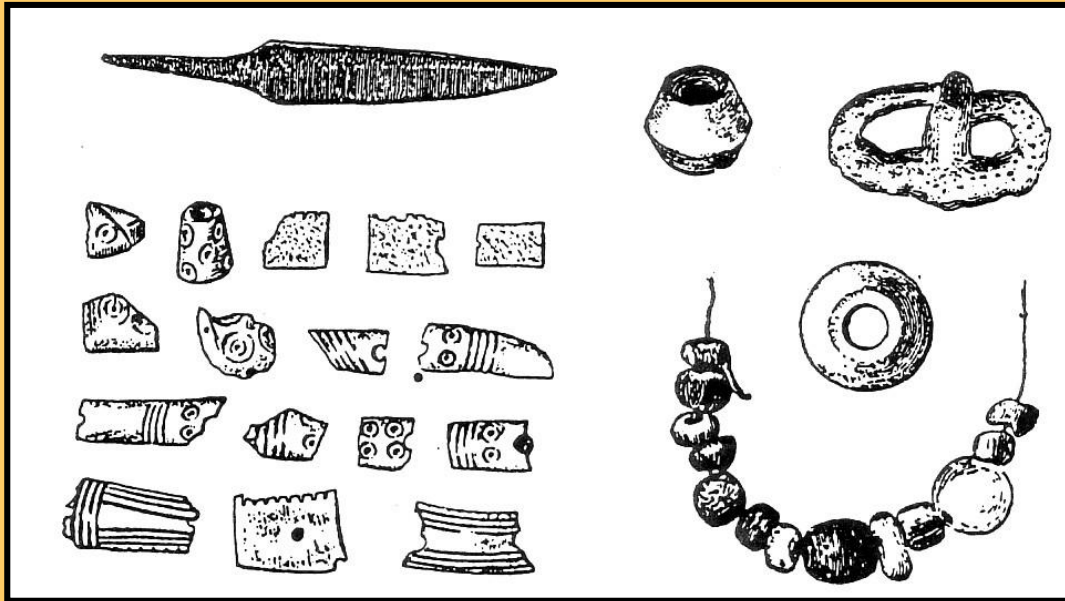


Roztoky u Prahy

Dessau-Mosigkau, Německo

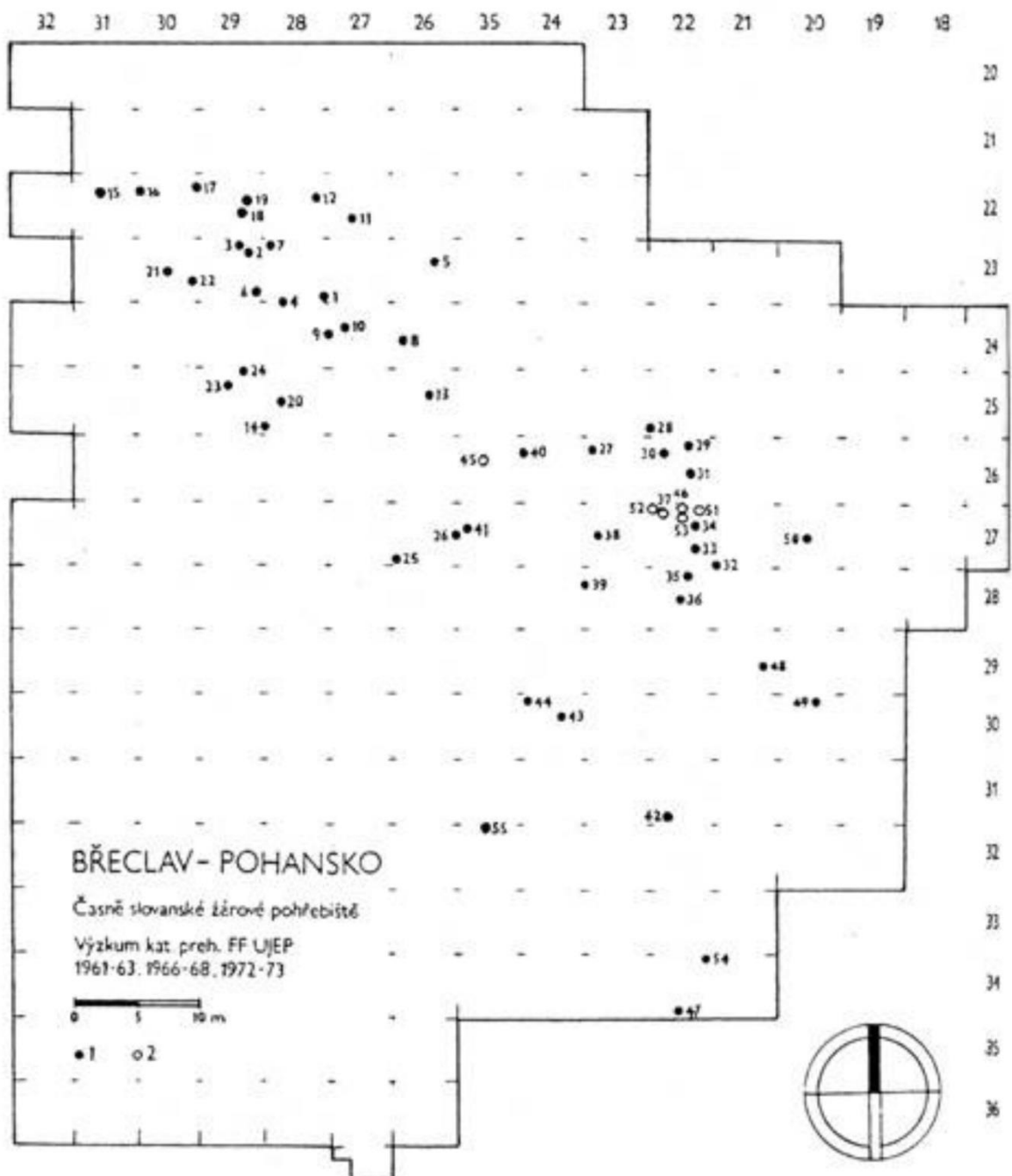






Přítluky

- **Žárový; hroby urnové nebo jámové**
 - pohřebiště: Přítluky, Břeclav-Pohansko, Lanžhot – les Trnava, Vícemilice
 - pohřebiště: plochá, snad i mohylová
 - pohřeb: urna, jáma; předměty přepálené
- kov: železné
 nože, přezky;
 bronzový šperk; **KPI**:
 hřebeny; **sklo**: korálky



Avaři a Avarský kaganát

Avaři – stepní etnikum

kmeny War a Chun

kaganát – nejednotná etnicita
(Kutriguři, Onoguři, Gepidové,
romanizované obyvatelstvo)

kagan, jugur, kapkan, tudur

463 – první písemná zmínka

Avarský kaganát

- **567** – spojenci Langobardů proti Gepidům (568 – odchod Langobardů z Panonie do Itálie)
- **602** – krize kaganátu, smrt kagana Bajana
- **626** – Cařihrad (Avaři a Slovani poraženi)
- **623** – **Sámova říše**
- 2. pol. 7. stol. tzv. druhý avarský kaganát (příchod Bulharů 681 oddělil Avary od Byzance)
- **778** – **války s Karlem Velikým a pád avarského kaganátu** (1. výprava 791; 802/803 – zpacifikována Panonie)



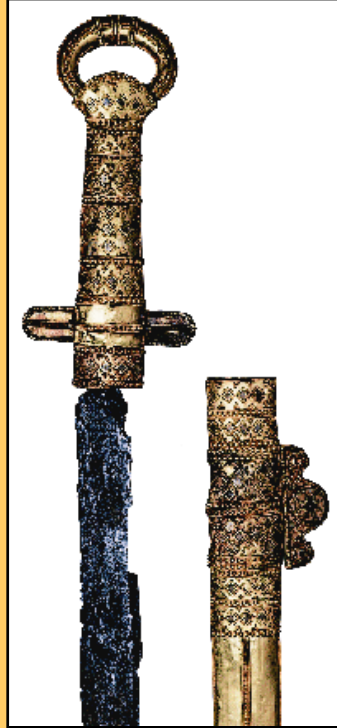
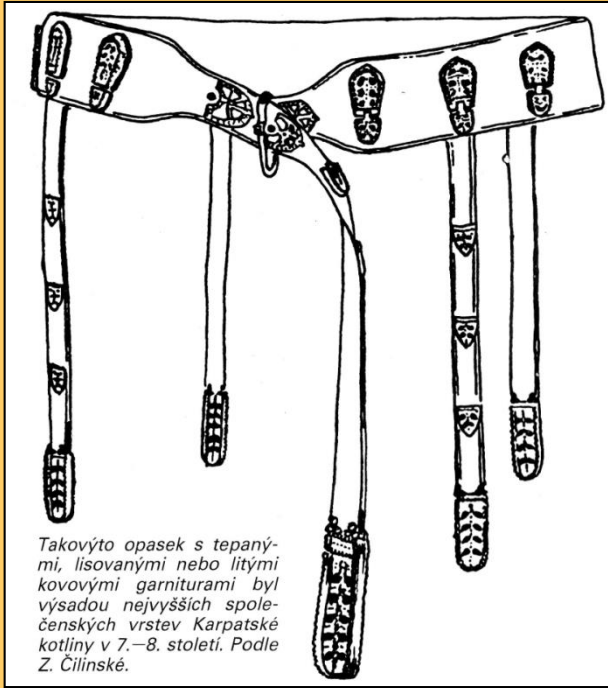
Lokality na území ČR:
Dolní Dunajovice – 24 hr.,
Hevlín, ojedinělý hrob

Nálezy z kulturních vrstev:
Rubín, Pšov, Dolánky, Tismice,
Mikulčice

Na Slovensku:
rozsáhlé kostrové nekropole;
s bohatou výbavou;
ze zhruba 180 lokalit
je známo víc než 6400 hrobů;
Dvory nad Žitavou
Holiare
Komárno
Prša
Nitra – Dolné Krškany

Periodizace Avarského kaganátu (podle Stadlera)

FÁZE	DATAČE
předavarské	536 - 568
raně avarské I	568 - 620
raně avarské II	620 - 665
středoavarské I	665 - 690
středoavarské II	690 - 710
pozdně avarské I	710 - 725
pozdně avarské II	725 - 760
pozdně avarské III	760- 810/830



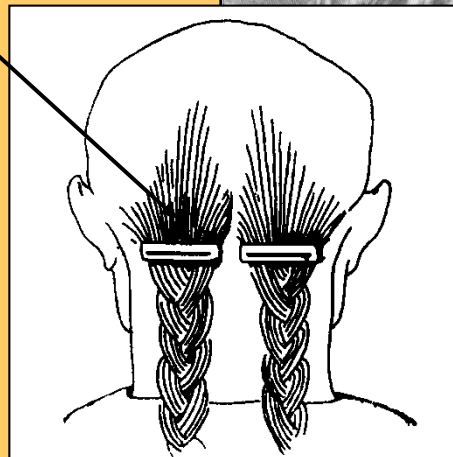
Avarský kaganát: Karpatská kotlina

- kovolitectví, kovotepectví – vysoká úroveň
- válečné kořistění
- **pohřebiště:**
 - kostrová pohřebiště (až 6000 hrobů)
 - ve starším období bohaté „knížecí“ pohřby
 - Středoavarské obd.: jezdecké pohřby
 - birituální pohřebiště (slovanská složka)
- **sídliště:** přibývají v mladším období (obdélný půdorys domu s pecí v rohu – Zillingtal)
- opaskové garnitury – lisované, lité
- třmeny
- západní „importy“ – sax, spatha, kopí

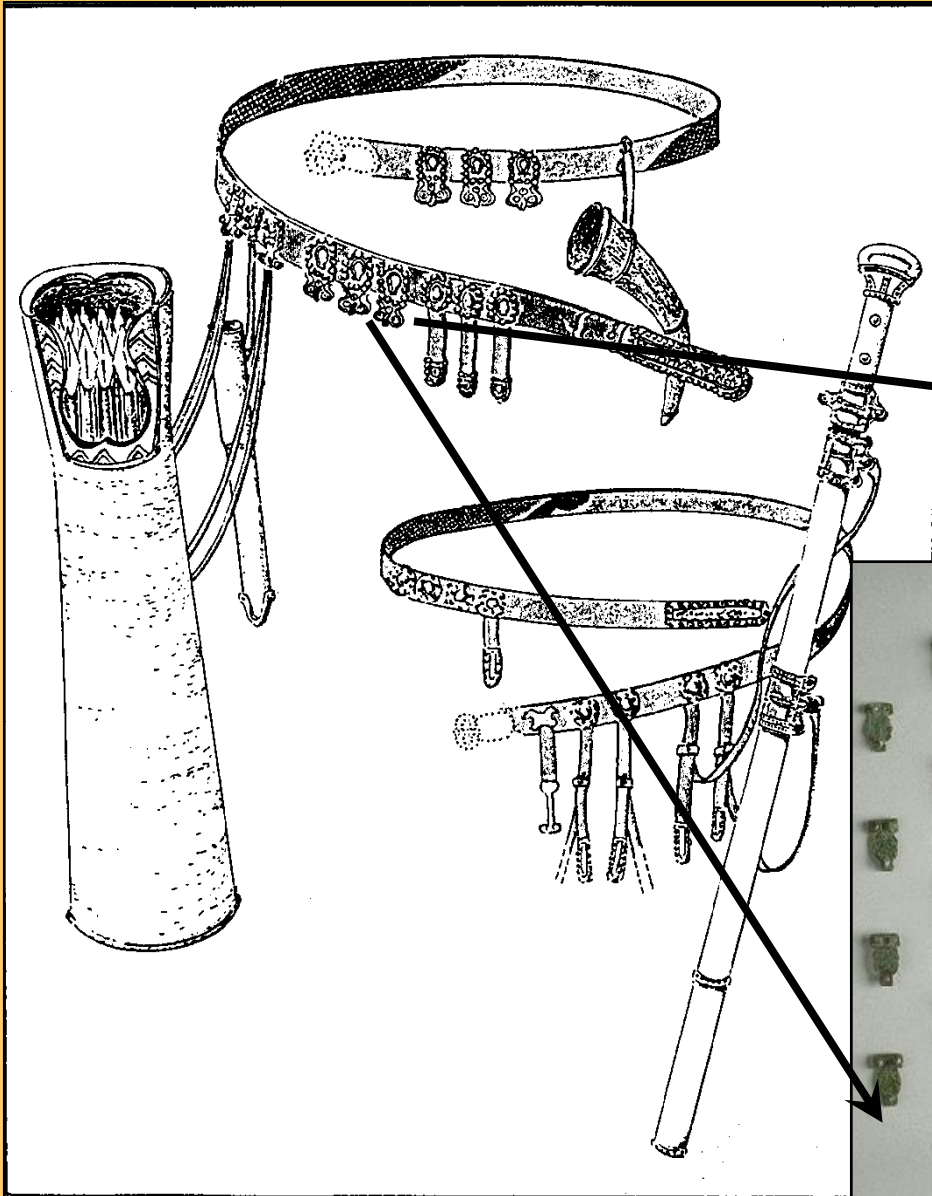
Mužské hroby kostěné obložení reflexního kompozitního luku



jezdecký pohřeb



rekonstrukce avarského opasku

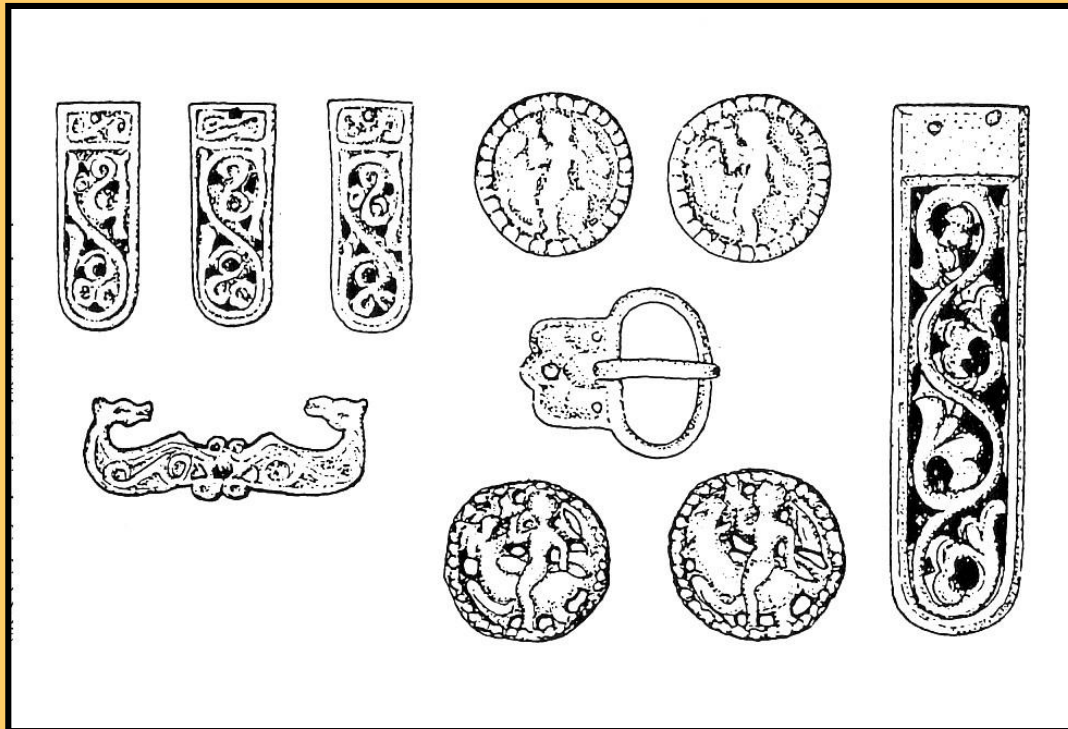




Avarský třmen z
hradiště Benátky u
Litomyšle

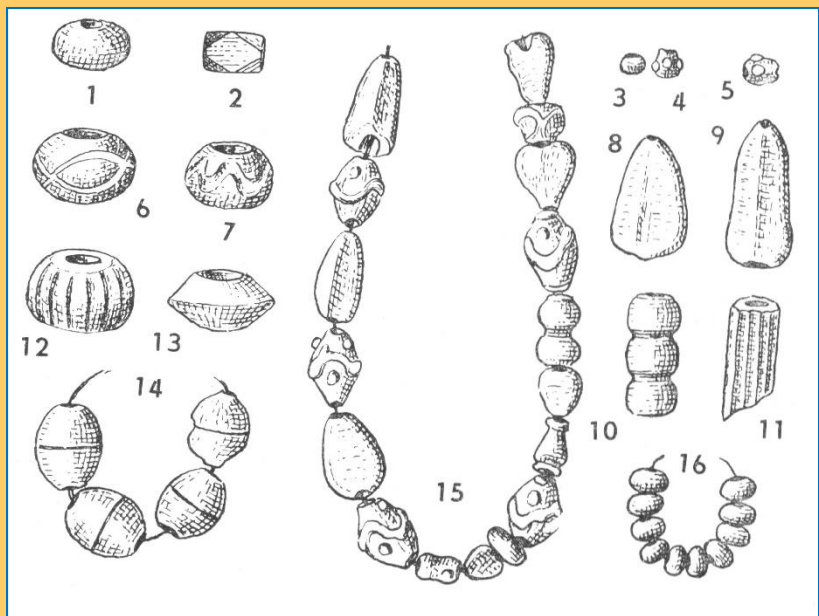


Zillingtal

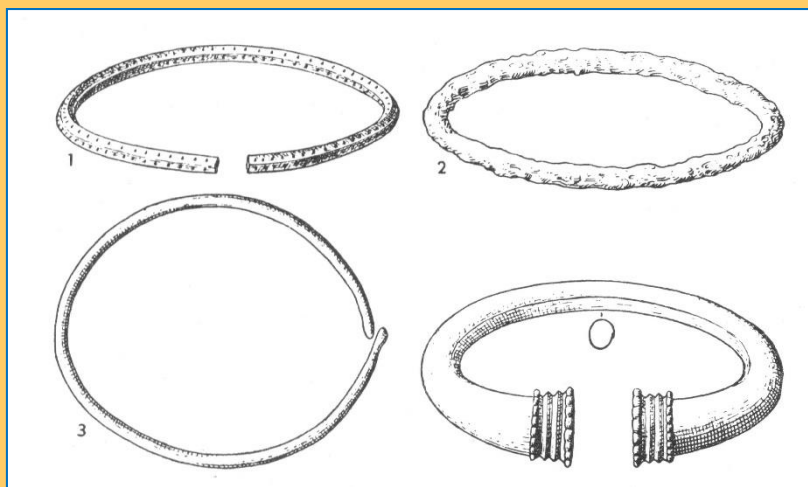


Hevlín

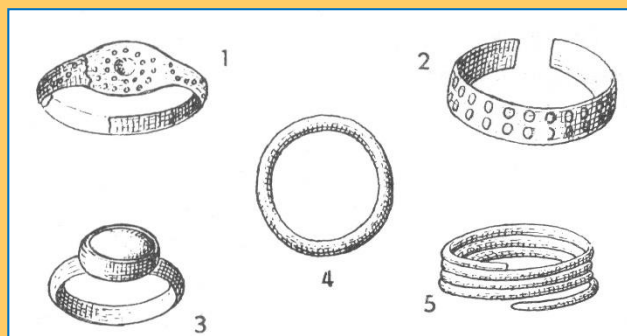
Hrobový inventář ženských hrobů:



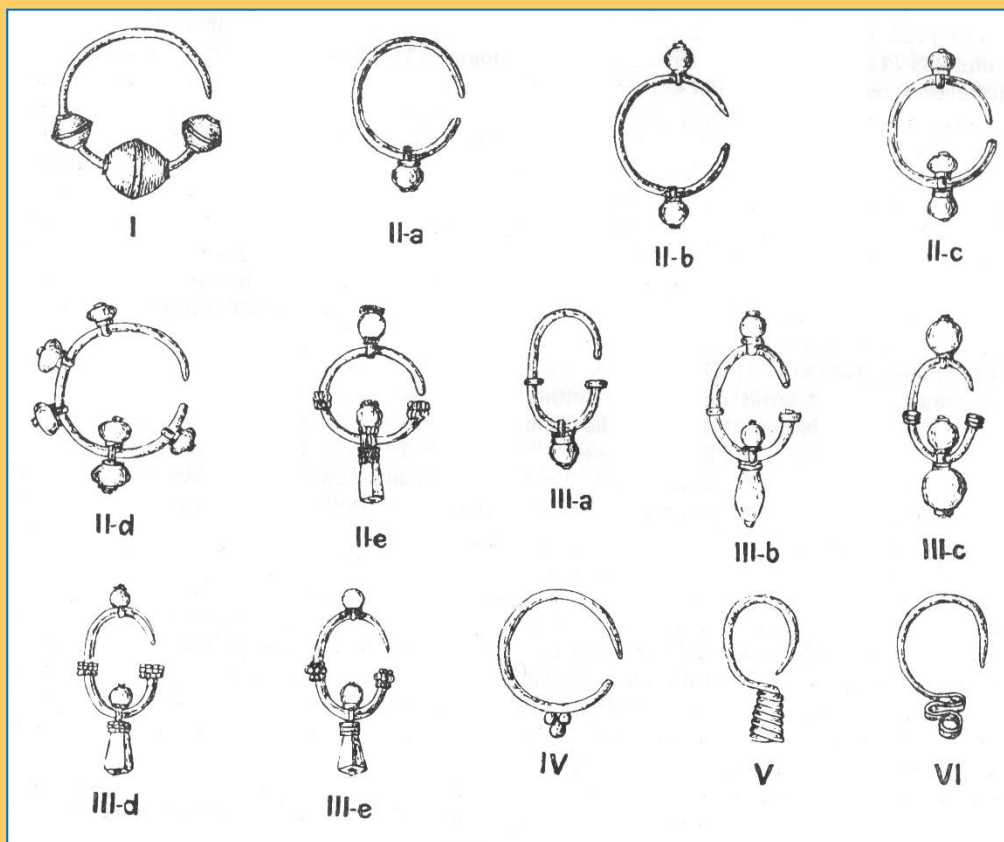
Skleněné korálky

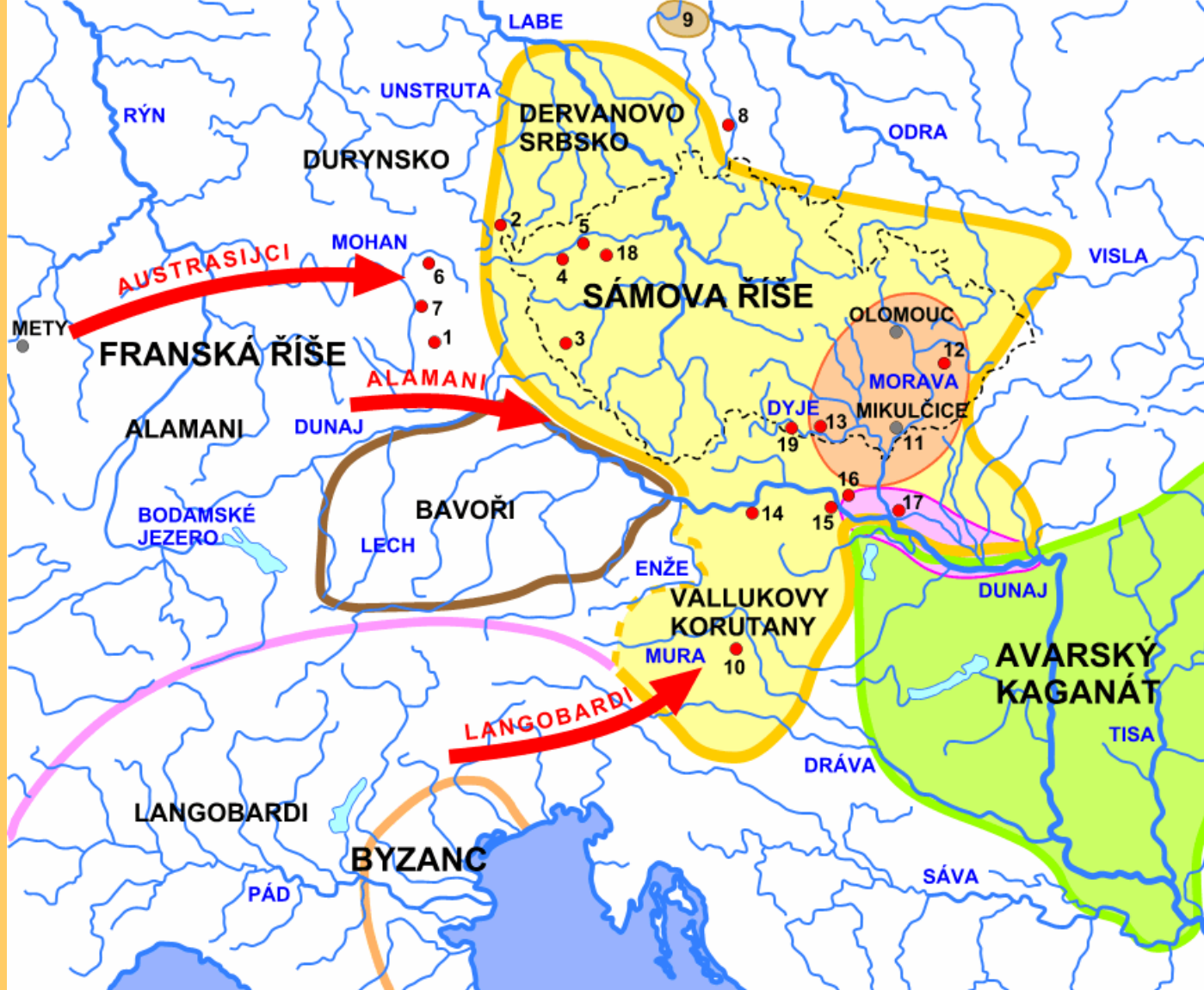


Náramky



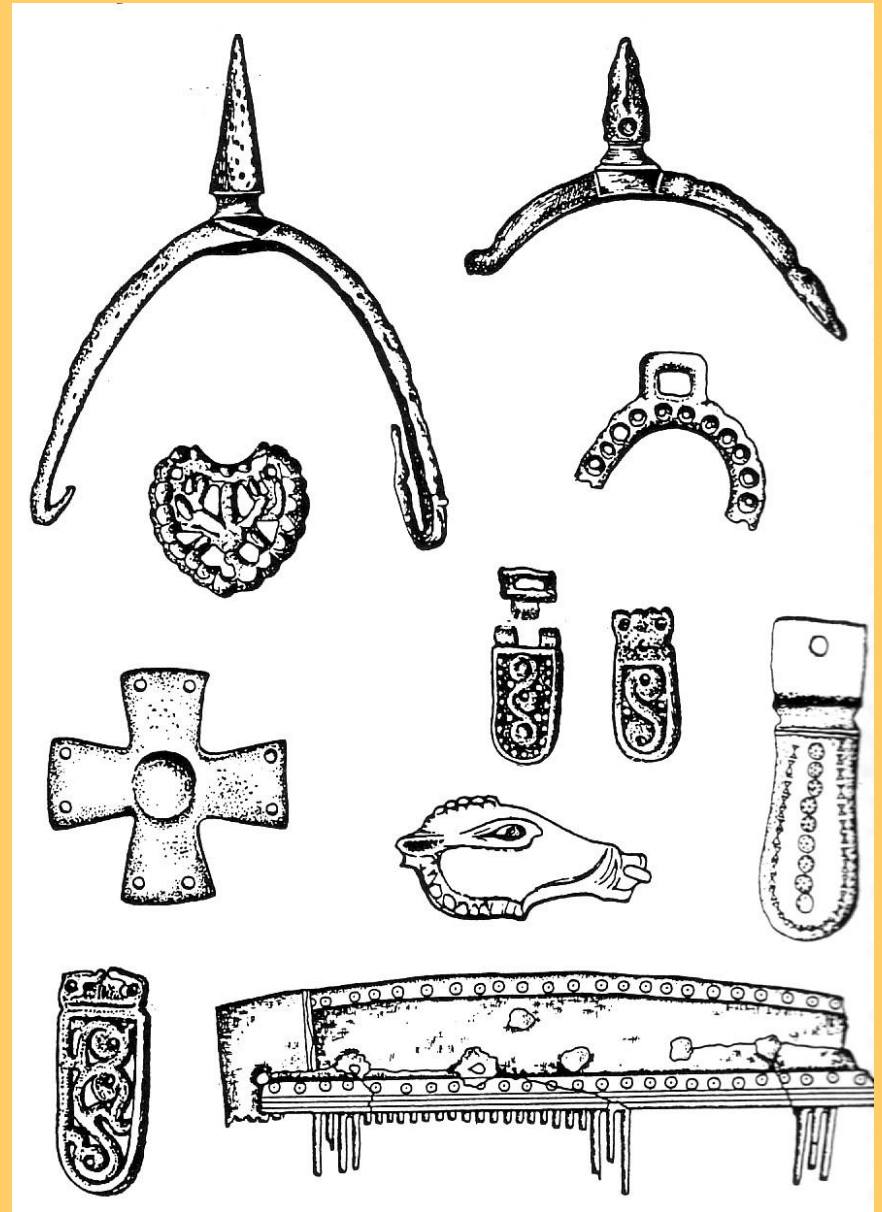
Náušnice a prsteny





1 – Reicheneck u Hersbrucku, 2 – Voigsburg, 3 – Domažlice-Tuhošť, 4 – Loket, 5 – Úhošť u Kadaně, 6 – Staffelberg u Staffelsteinu, 7 – Burk u Forchheimu, 8 – Wossburg, 10 – Voitsberg, 11 – Mikulčice, 12 – Hostýn, 13 – Znojmo, 14 – Melk, 15 – Wien, 16 – Bisamberg, 17 – Bratislava, 18 – Rubín u Podbořan, 19 – Vranov nad Dyjí

- původ Sába (†658) - ?
- Fredegar: „homo nomen Samo, natione Francos, de pago Senonago“
- 623/624 – vzniká Sámův kmenový svaz proti Avarům, Frankům
- 631/632 – bitva u Wogastisburgu
- centrum: J-Morava/JZ Slovensko - pravděpodobně



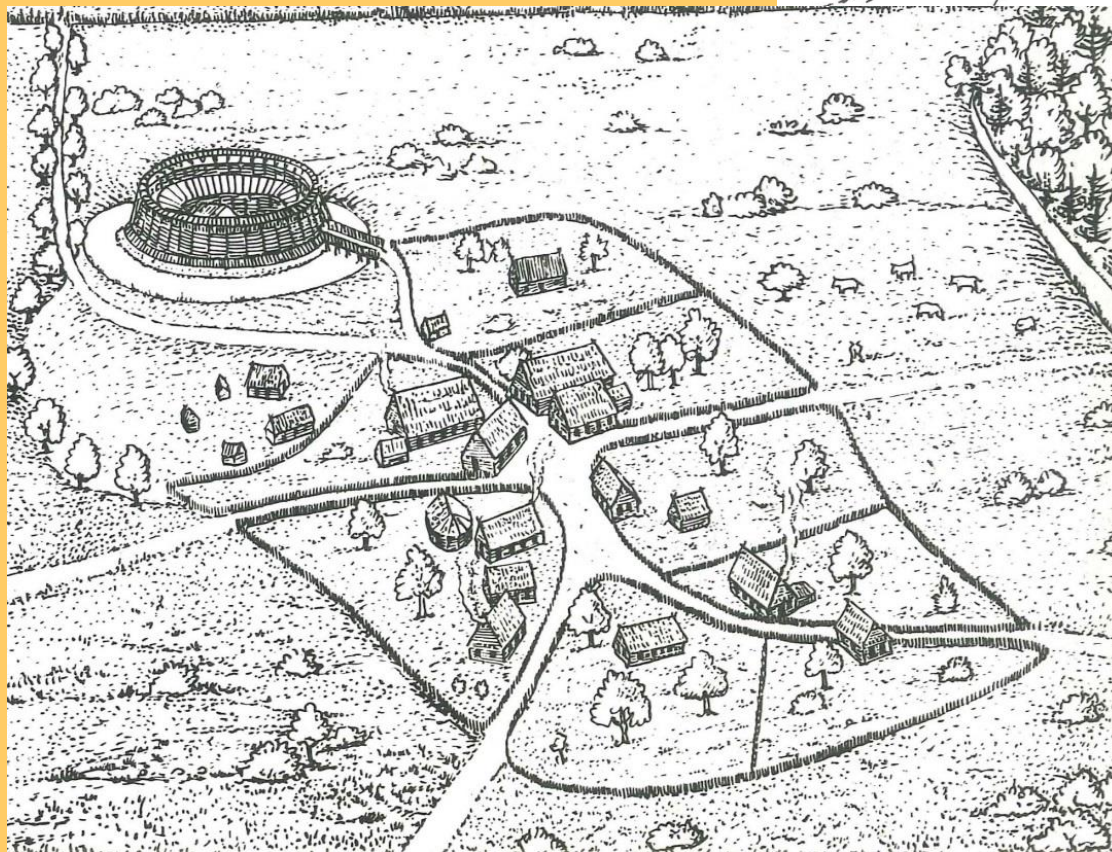
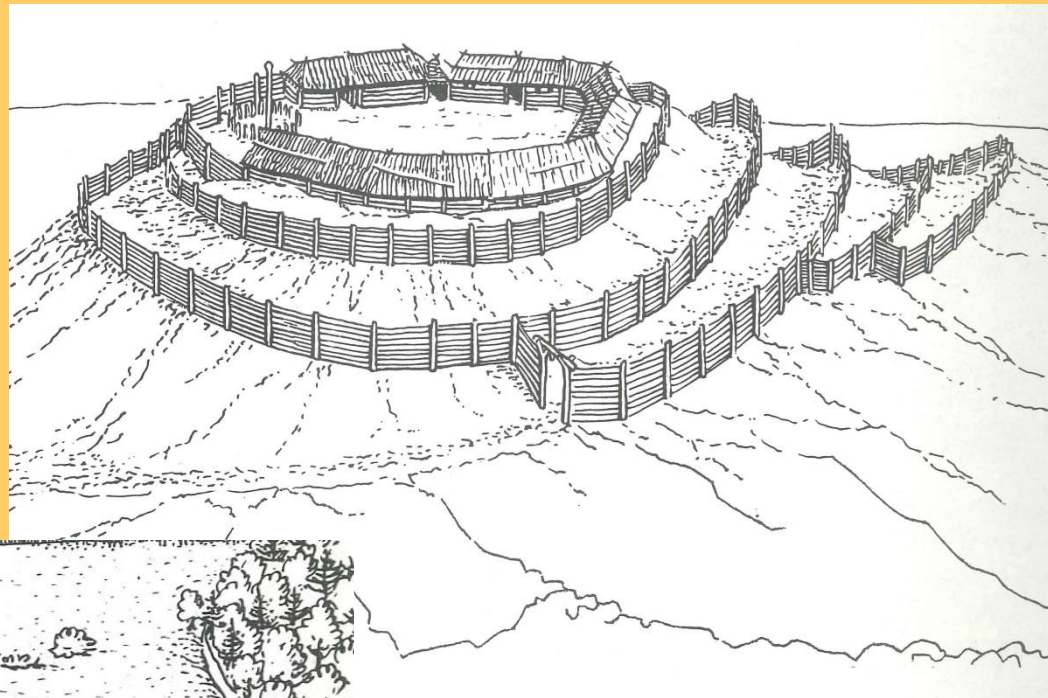
Rubín u Podbořan

Starohradištní období/ předvelkomoravské

- **Sídliště:**
 - zemědělské osady v nivách řek zůstávají, posun i do vyšších poloh k okrajům pahorkatin
 - ohrazené osady
 - konec 8. stol. – hradiště s masivním opevněním (hradba, příkop, palisády, dělení ohrazeného prostoru)
 - Mikulčice (dílna na výrobu litých garnitur), Zelená hora u Vyškova, Brno Líšeň – Staré Zámky, Olomouc – Povel
 - Hradsko u Mšena, Klučov, Doubravčice, Praha – Šárka
 - Pobedim, Nitra

- grad/hrad – označení opevněného sídla, všeslovanský slovní základ
- Opevněná sídla se nacházela také od časného období v místě pravděpodobné pravlasti Slovanů: Zimno (Z Volyň, Ukrajina), Tušemlja (Rusko, u Smolensku) nebo také v oblasti Polabských Slovanů – Tornow
- stavěla se na vyvýšených polohách, svazích, ostrožnách, říční terasy v lužních lesích

Tušemlja, Rusko,
rekonstrukce hradiska z 6.-8. stol.



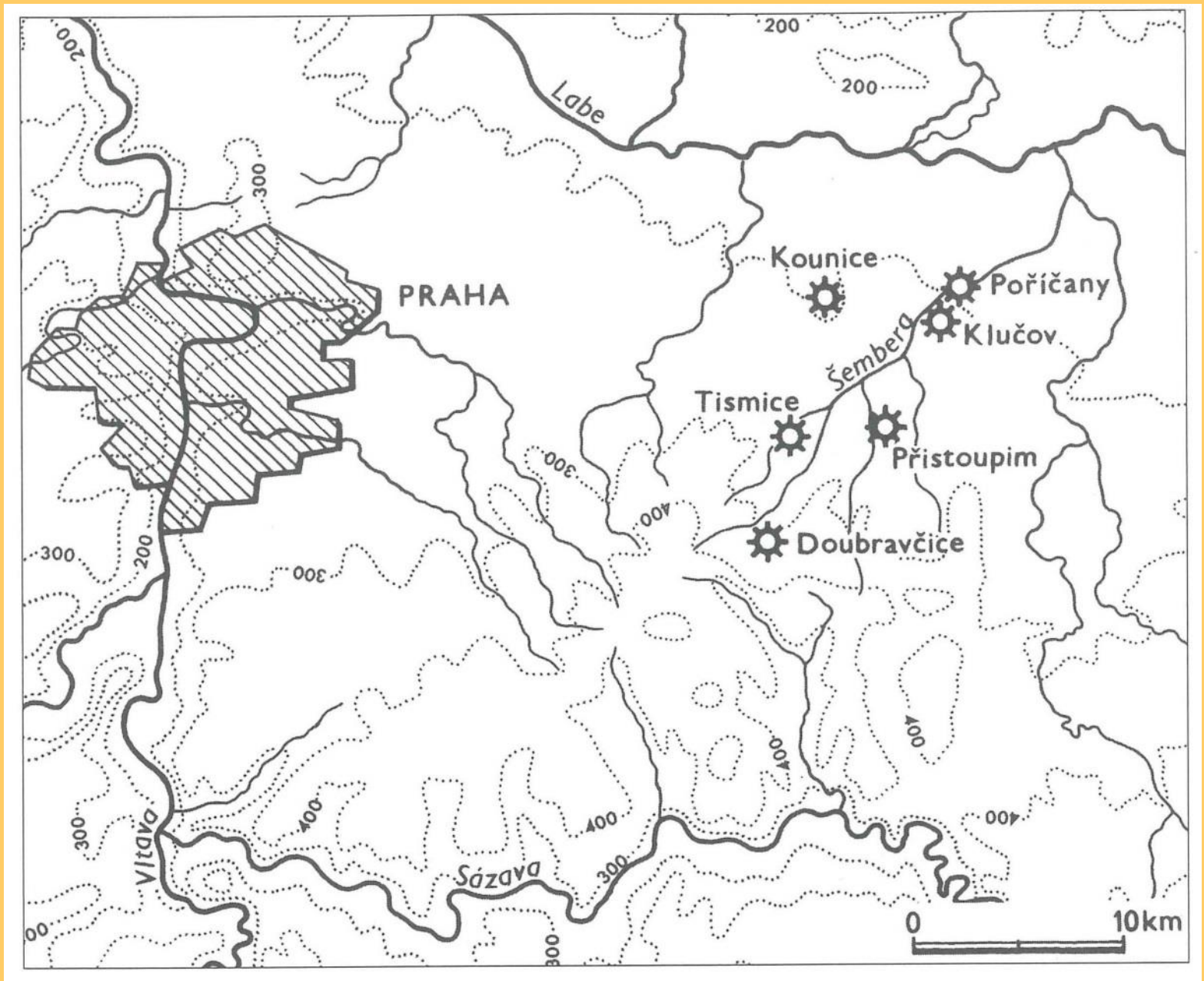
Tornow, Německo,
rekonstrukce
hradiska a sídliště z 7.-8. stol.

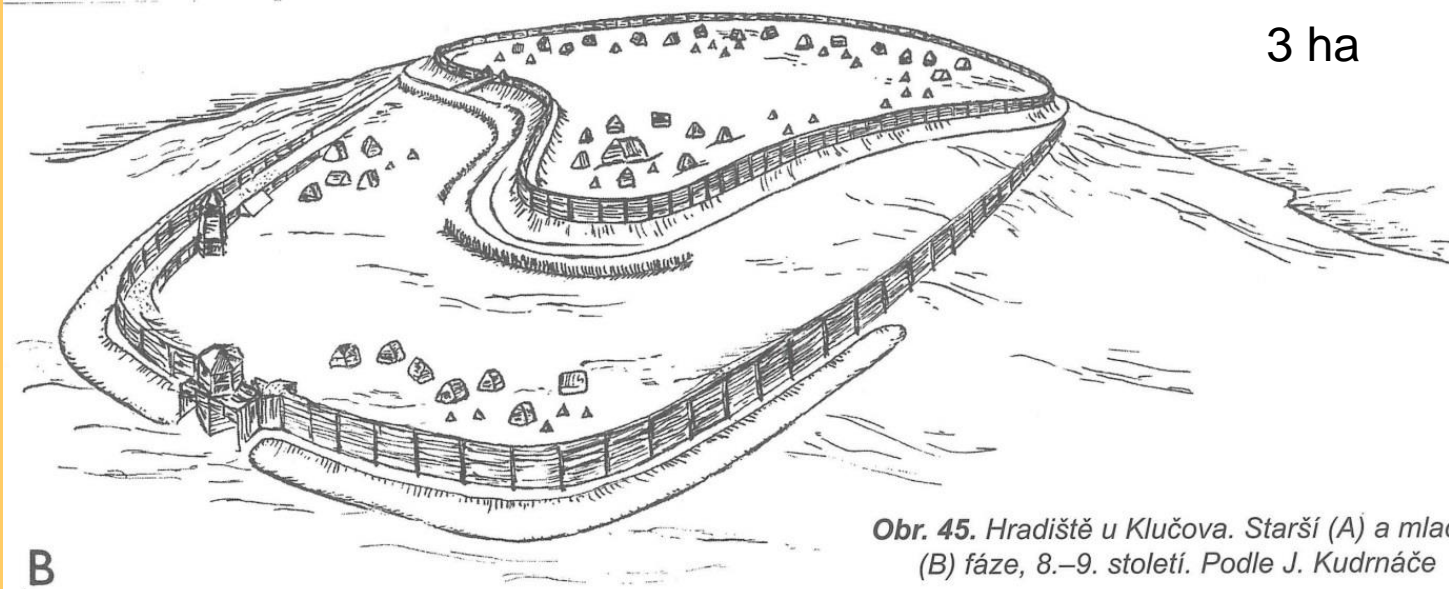
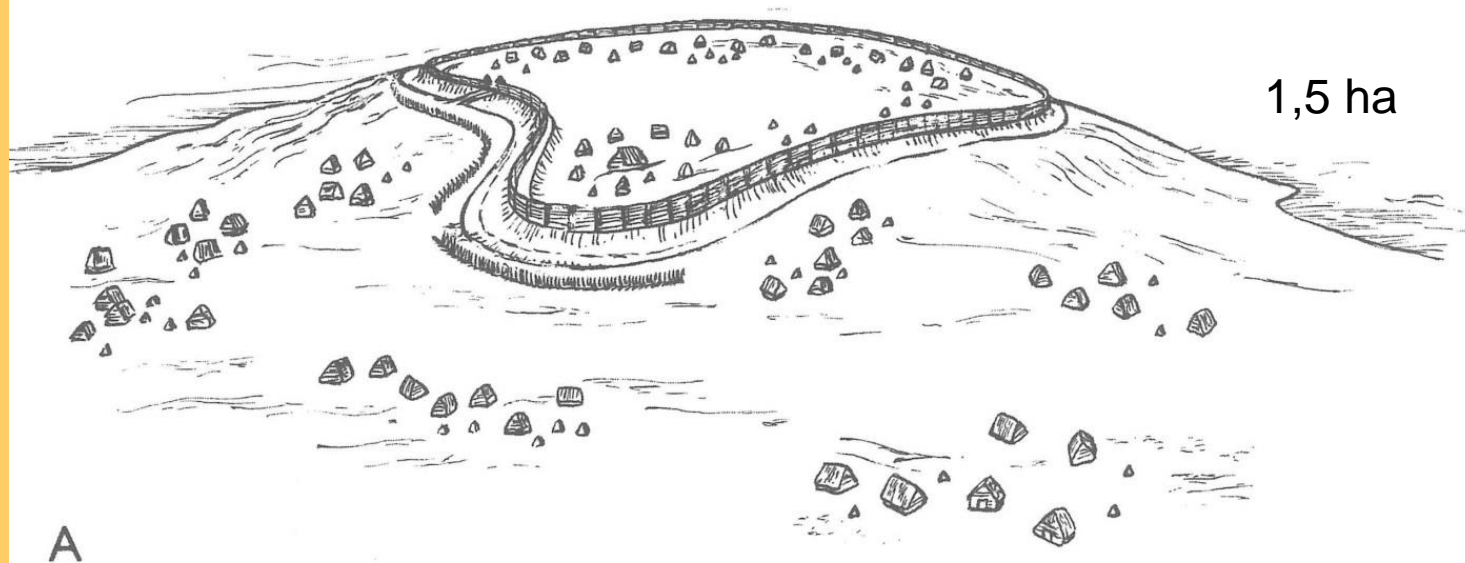
Hradiska u nás:

- jednoduchá, nečleněný půdorys, jednoduchý typ fortifikace – palisáda s příkopem; palisáda zapuštěna do hliněného valu a příkop; v mladších fázích bývá ohrazeno předhradí
- plocha – max. do 5 ha, nejčastěji 1 až 3 ha
- byly spíš opevněnými osadami centrálního významu s existencí řemeslné výroby, využívání přírodních zdrojů apod.
- některé opevněné polohy lze datovat již do 7. stol. (např. Klučov, Tismice), většina však vznikla až v průběhu 8. stol.

Čechy

- mezi nejstarší soustavu hradišť patří skupina lokalit v Pošembeří – Klučov, Doubravčice, Přistoupim, Tismice
další: Kal na Jičínsku, Zámka u Bohnic, Levý Hradec, SZ Čechy – Rubín u Podbořan, Z Čechy – Bezemín

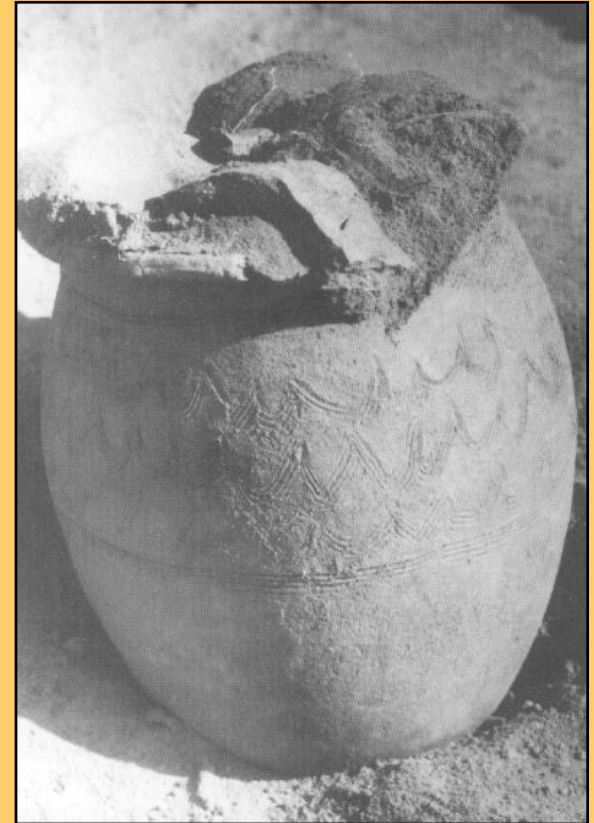




Obr. 45. Hradiště u Klučova. Starší (A) a mladší (B) fáze, 8.–9. století. Podle J. Kudrnáče

Pohřební ritus

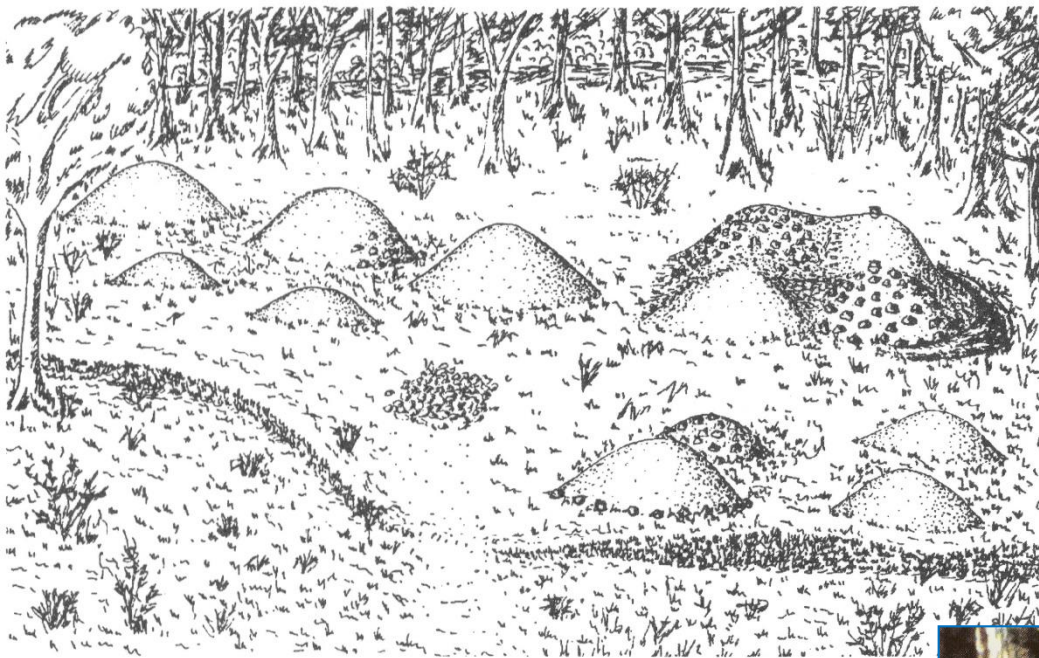
- **přetrvává žárový**
 - v urně
 - v jamce – v organickém obalu nebo prostý
 - **pohřebiště:**
 - plochá
 - mohylová (hlavně v J, Z a SV Čechách, ale i Morava) – v Čechách mohylové pohřbívání přežívá do 10. století, ale žárový ritus je nahrazen kostrovým
 - **výbava:** poškozená žárem
- **počátek kostrového pohřbívání** – na Moravě od 2. 1/2. 8. století
 - výbava: nože, přezky, ocílky, korálky, hřebeny aj.



Mohylníkové oblasti

- nejvíc – východní Slované: Gnězdovo u Smolenska, Černigov
- západní Slované – ano, ale ne tak monumentálně jak na V
 - J, JZ-Z a V Čechy
 - Morava (Ždánický les, Slovácko, Chřiby)
 - S a SV a V Slovensko, horní Ponitří
 - Dolnokarokuský Waldviertel
 - Dunajská soutězka Wachau
 - okolí hornorakouského Linze
 - Slezsko
 - Malopolsko
 - Lužice
- jižní Slované - ne

- mohyly se žárovými pohřby u nás začínají někdy v 7. stol.
- končí někdy v 9. stol.; až do 10. stol. pokračují mohyly s inhumací
- počet mohyl od několika mohylových násypů až po počet blížíící se stovce
- průměr od 2-3 m do 15 m; výška od několika desítek cm do 2 m; obvykle: průměr 5 m, výška okolo 1 m
- dlouhé mohyly – Bezděčín, Jedovary, Veselí nad Lužnicí (JČ), Starý háj u Lipové (V M)
- mohyly typu tzv. „sopky“ – Kožlí, Smoleč u Tábora, Veselí n/L. – patří k nejstarším mohylám
- uspořádání v řadách, ve shlucích
- někdy dřevěná konstrukce uvnitř, kam. věnec kolem či kam. plášť
- mohylníky J Čechy: Kožlí u Orlíka, Dražičky, Hlohovičky, Vitín; V Čechy: Holešovice na Chrudimsku; Morava: Bohuslavice, Hluk, Ždánický les; Slezsko: Stěbořice



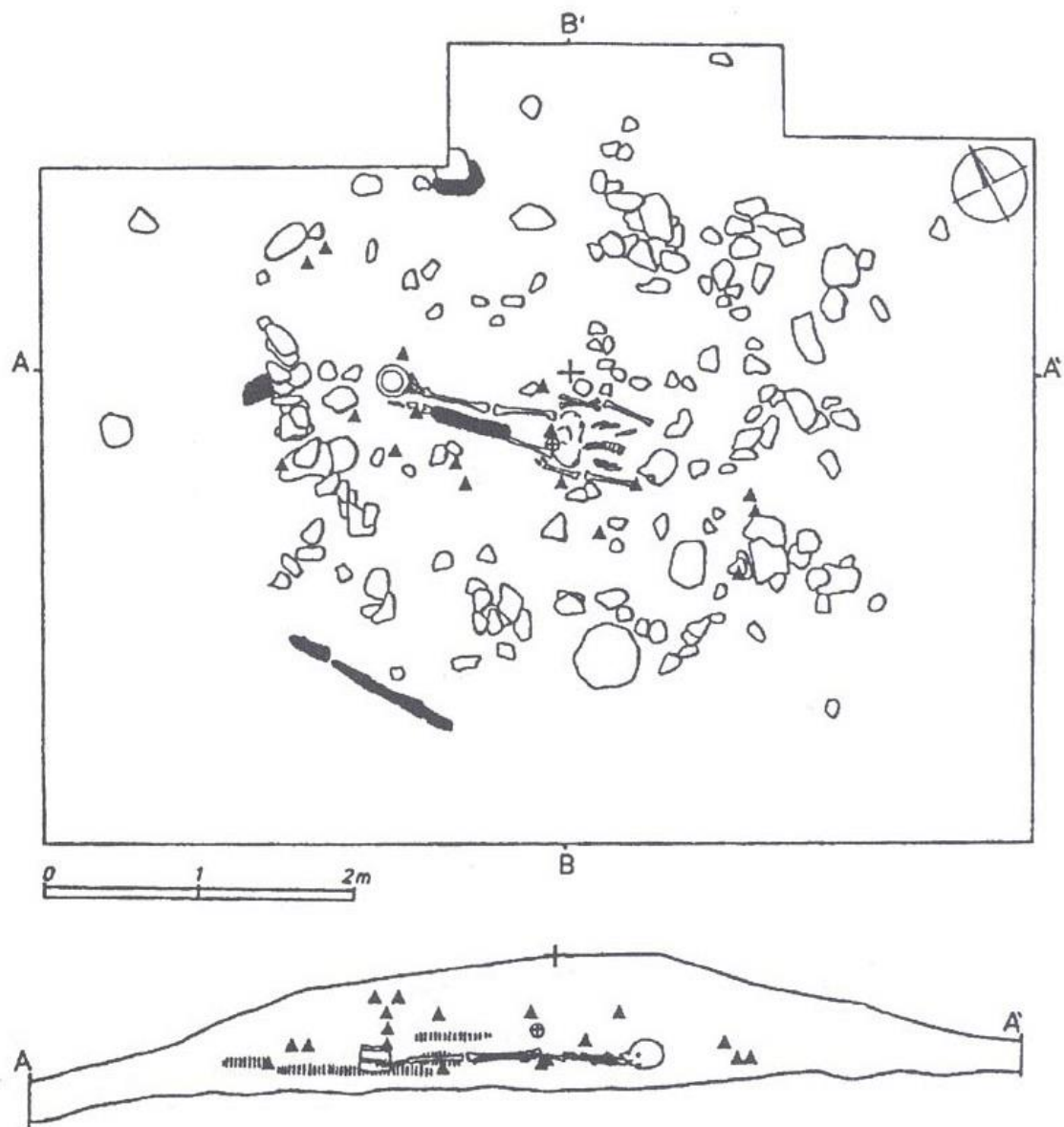
Pokus o rekonstrukci vzhledu mohylového pohřebiště v Kožlí u O

Rekonstrukce mohylníku:
Lokalita -
Kožlí u Orlíka, J Čechy

Mohylník v současnosti:
Lokalita -
Kožlí u Orlíka, J Čechy;
združená mohyla II/2



Kožlí u Orlíka. Hromadná mohyla II/2 před započítím archeologického výzkumu.



Kožlí u Orlíka. Mohyla I/7.

Mohyla I/7,
Kožlí u Orlíka:
Plán půdorysu
a profil mohyly

Pravděpodobně
původně s
kamenným
překryvem
mohylového
násypu

Keramika

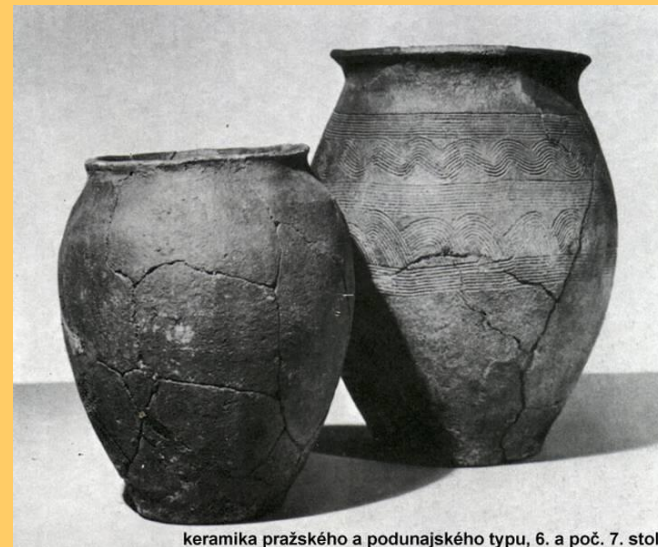
- nádoby lepené v ruce, obtáčené
- max. výduť se přesouvá ke středu nádoby
- S-vitá profilace nádob
- výraznější ven vyhnutý okraj, výraznější hrdlo
- výzdoba – vlnovky, hřebenové pásy, vlnice, obloučky, vpichy, nepravidelné tvary

Terminologie:

tzv. **Podunajský typ** – termín zavedený J. Eisnerem –
přehodnocení – nesourodost celé skupiny v tvarové škále nádob,
výpalu, technologie výroby, nevyskytuje se v celém Podunají
(absentuje v hor. a dol. Podunají), objevuje se naopak v
Německu, Polsku

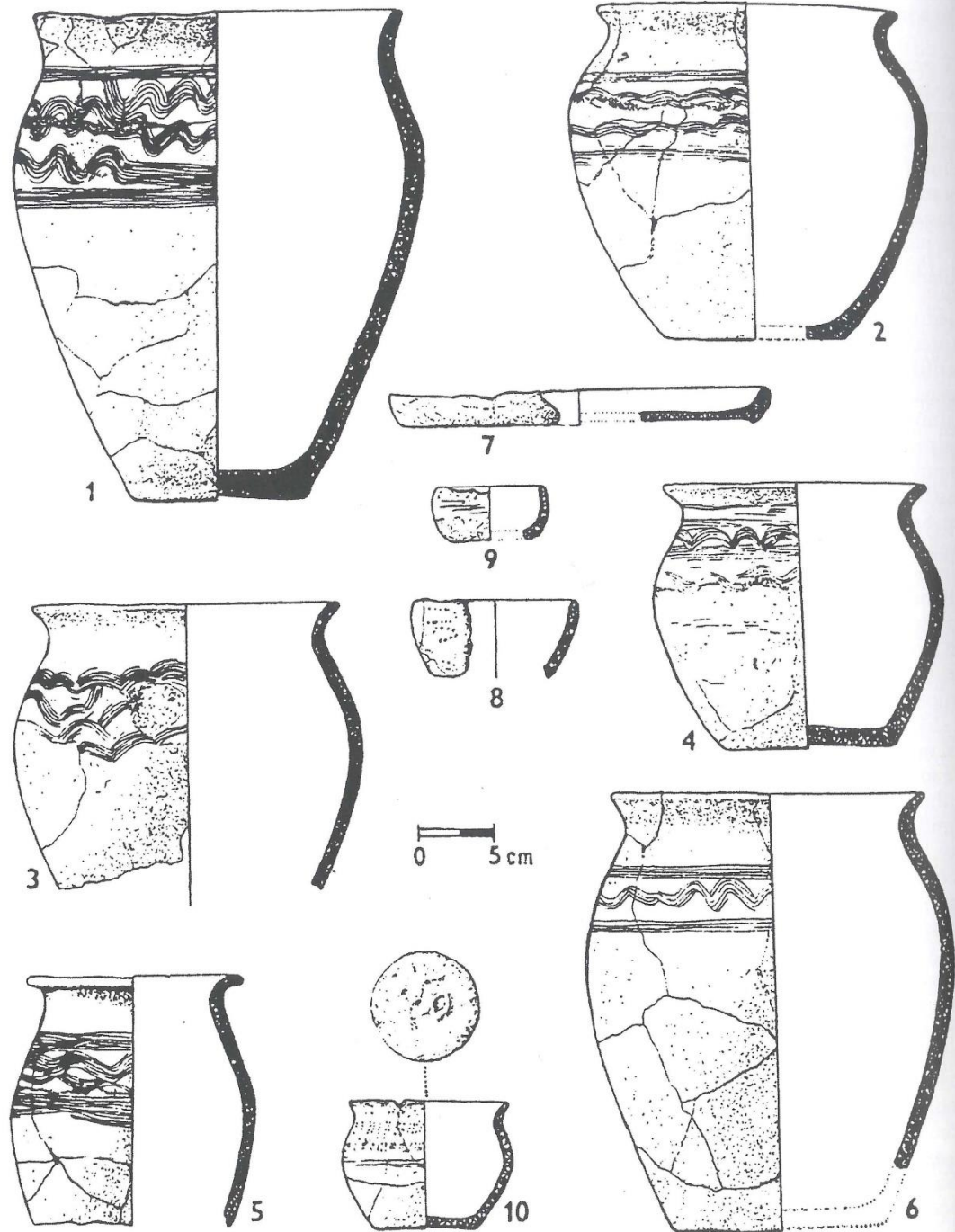
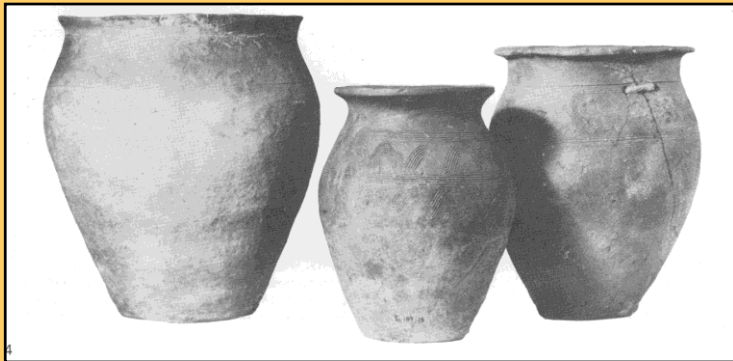
Keramika obtáčená, zdobená

Keramika středodunajské kulturní tradice



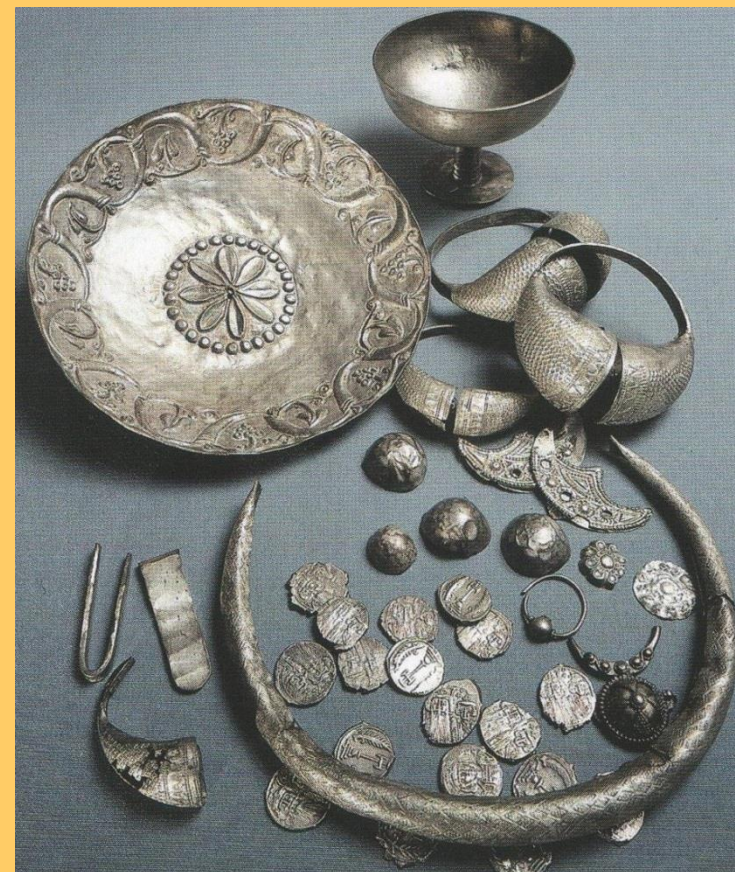
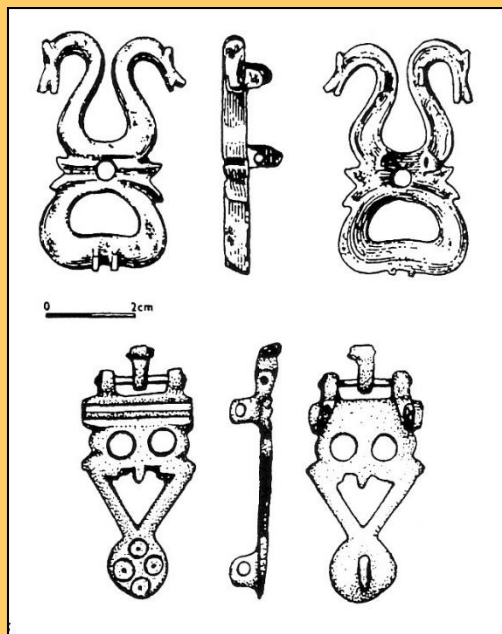
keramika pražského a podunajského typu, 6. a poč. 7. stol.

Keramika středodunajské kulturní tradice



importy

- byzantské
 - nákončí
 - přezky
 - mince
 - šperk
 - křížky
- západní
 - saxy: jednobřitý, krátký meč, kopí, spathy



Zemiansky Vrbovok

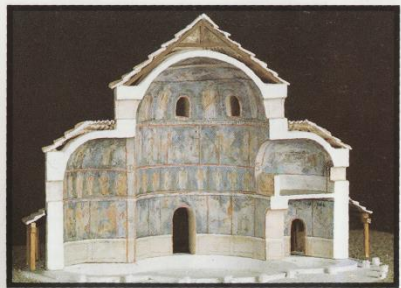
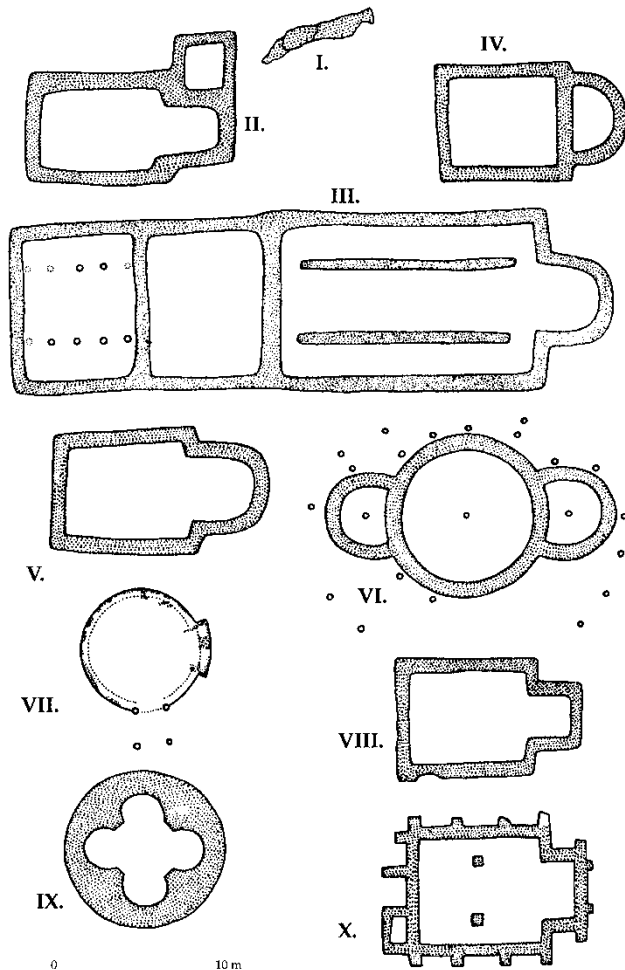
**poklad,
pravděpodobně
byzantský původ,
dato: konec 7. stol.,
600 g stříbra,
nádoby, šperky,
mince**

17 mincí: za vlády císaře Constance II. (641 – 668),
1 mince: za vlády Konstantina IV. Pogonata (668 – 685)

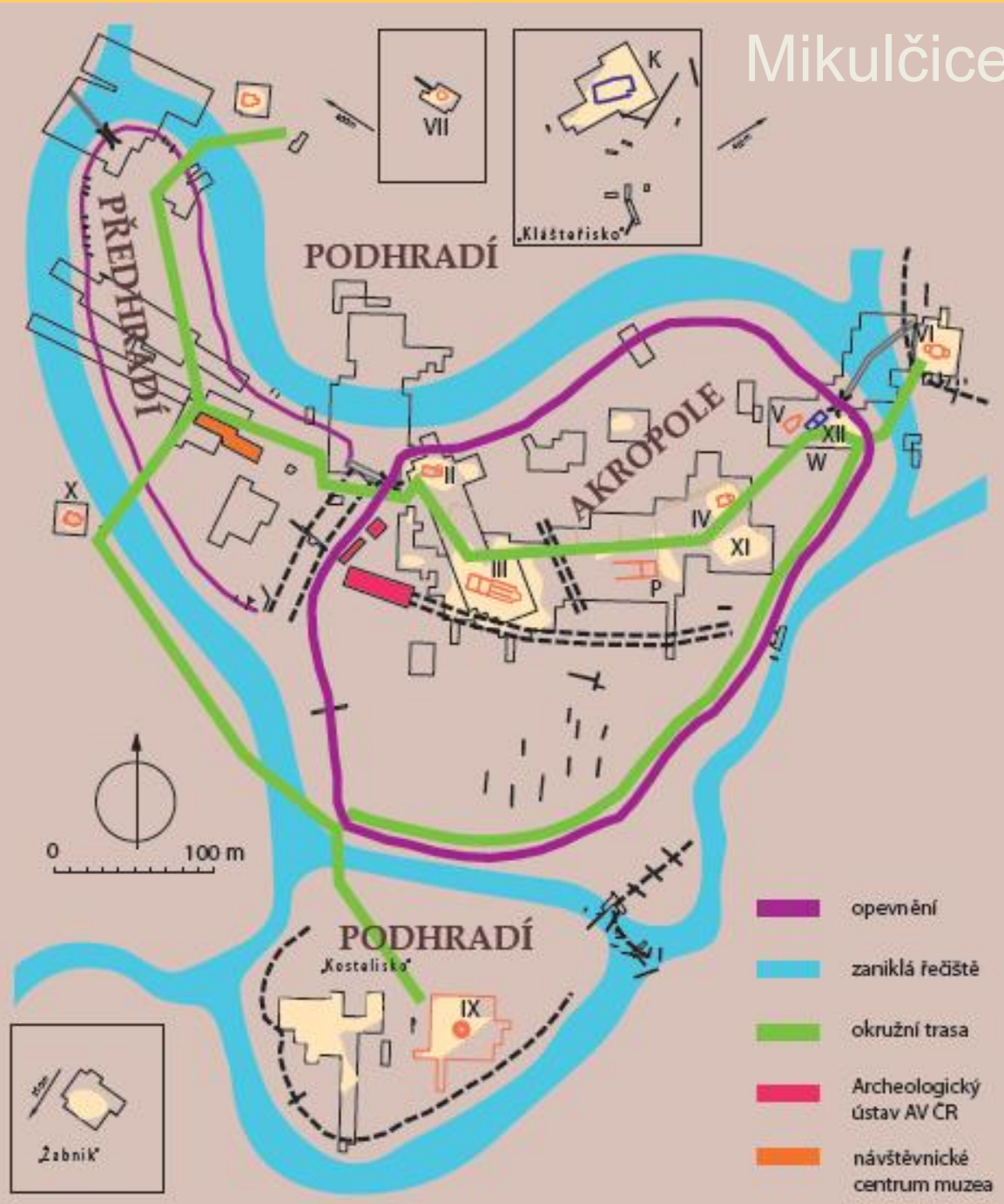
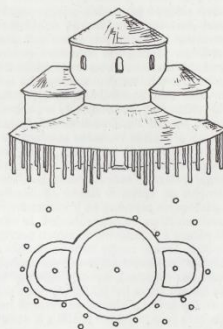
Středohradištní období

- výstavba centrálních opevněných sídel – hradišť
- přechod ke kostrovému pohřebnímu ritu
- přijetí křesťanství
- výrazná sociální stratifikace – vytváření regionálních i nadregionálních mocenských elit
- politické i obchodní kontakty s ostatními částmi Evropy

Mikulčice

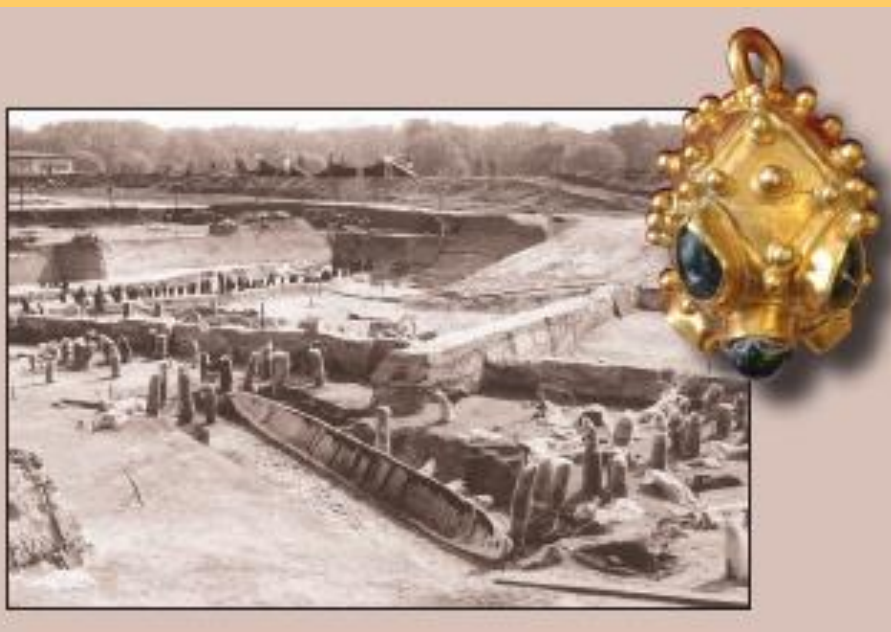
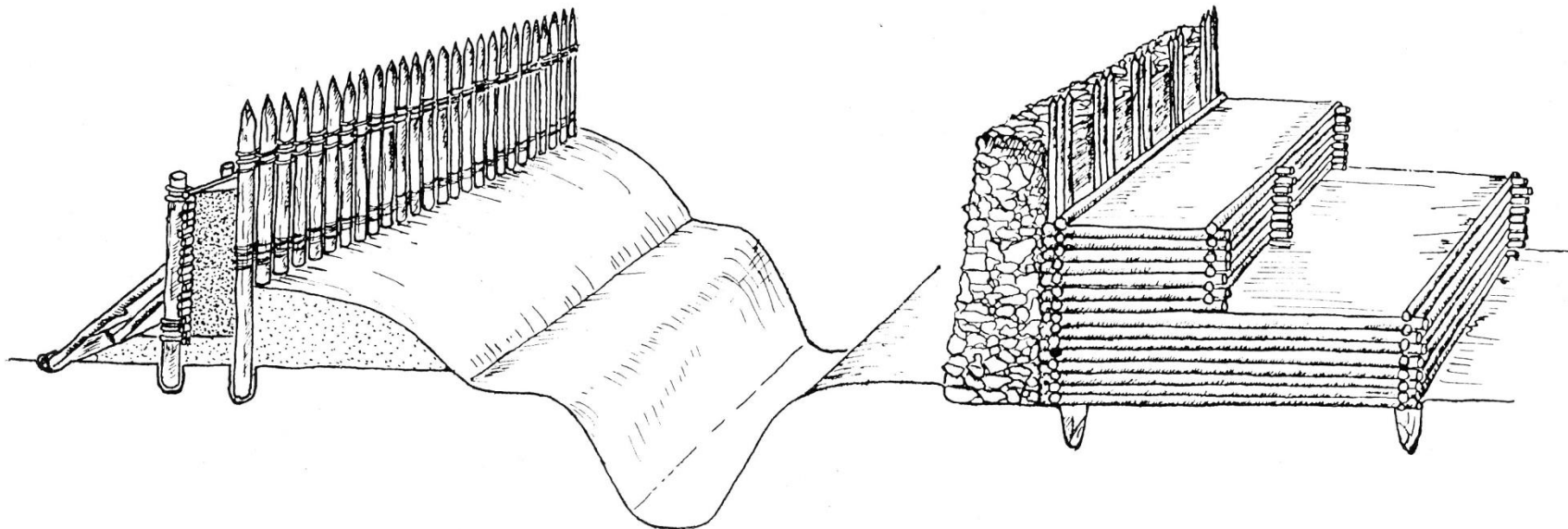


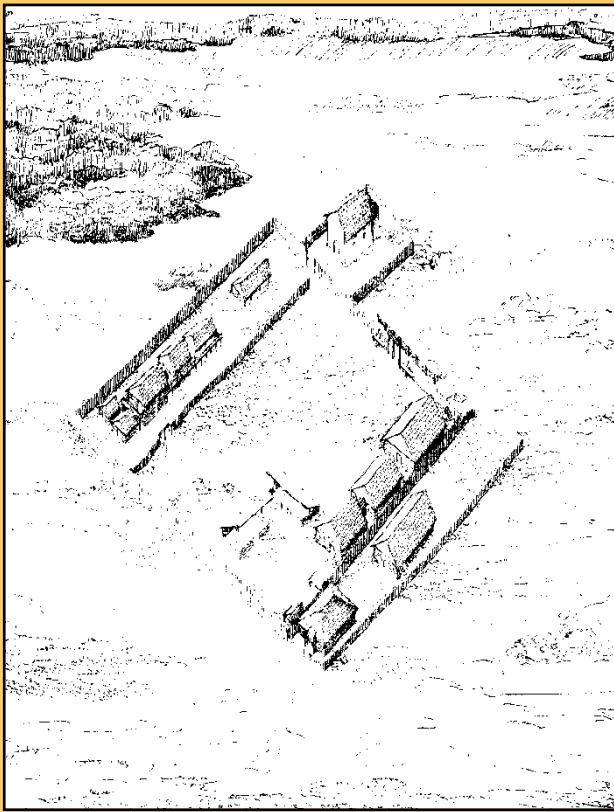
Dvojsápková rotunda z Mikulčic patří k nejstarším církevním stavbám na území Československa. Rekonstrukce podle J. Pošourného.



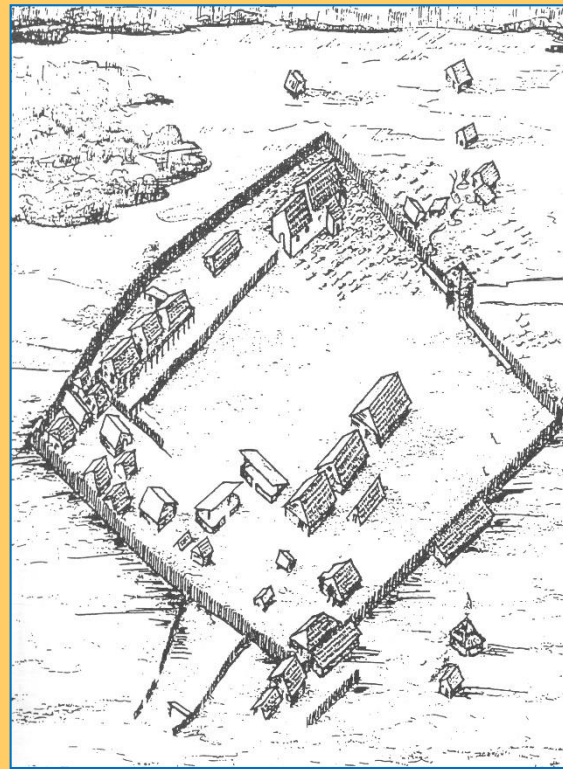
- opevnění
- zaniklá fečšť
- okružní trasa
- Archeologický ústav AV ČR
- návštěvnícké centrum muzea

Opevnění lehčího typu můžeme spatřovat v hradbě palisádové (vlevo), dřevěno-hlinitá konstrukce s čelní kamennou zdí představuje naopak hradbu těžkou, pevnější. Staré Město, podle V. Hrubého.





Starší fáze



Mladší fáze



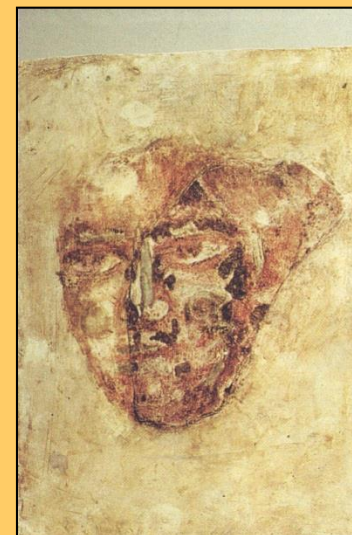
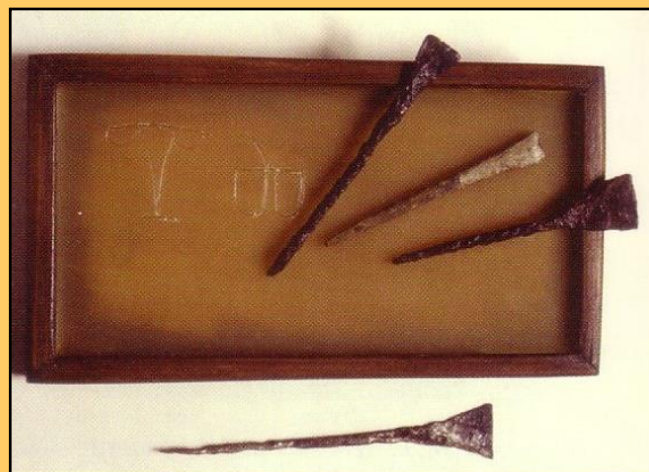
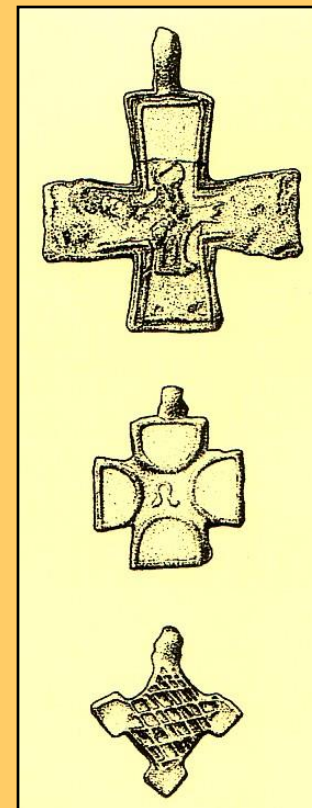
Rekonstrukce dvorců

– Břeclav – Pohansko

- kostel
- palácová stavba

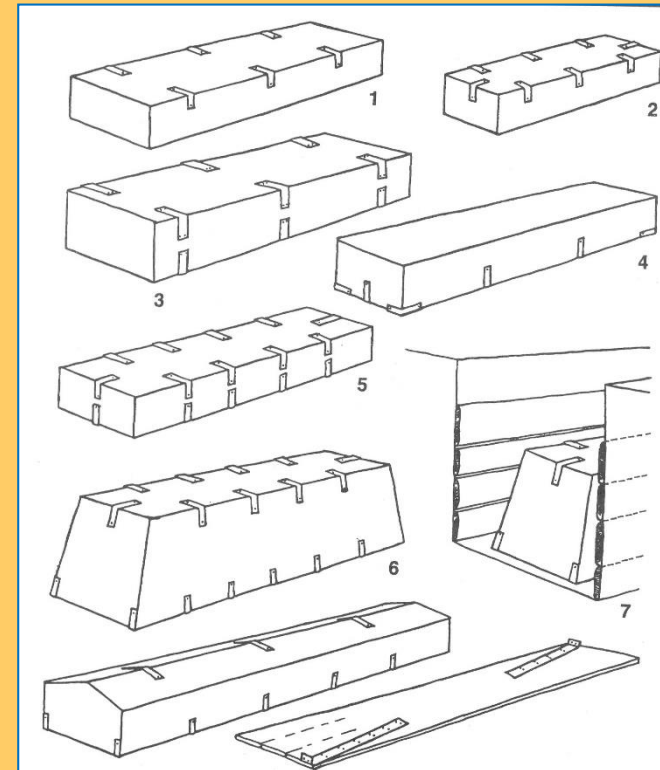
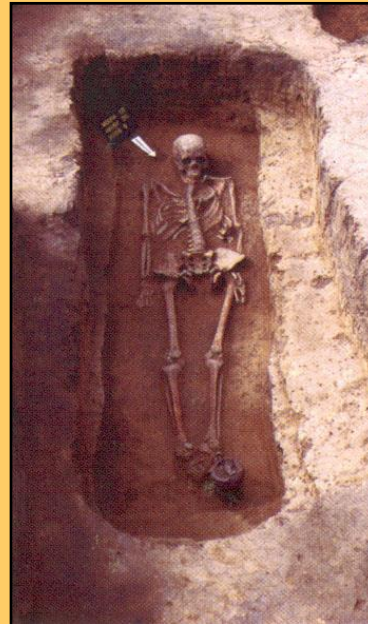
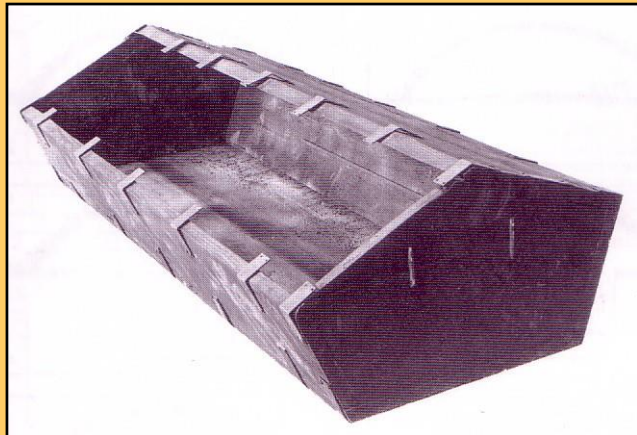
Projev křesťanství

- církevní architektura
- křížky
- kování v podobě knih
- Stilus/styly

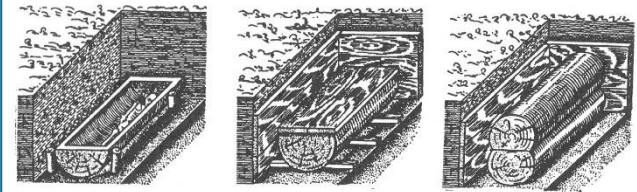


Pohřební ritus

- **kostrový**
- od 9. století se objevují rakve
- pohřebiště
 - plochá: řadová tzv. komunitní dlouhotrvající; disperzní; hřbitovy v okolí kostelů
 - mohylová; solitérní bohatý knížecí hrob ženy – Želénky (solitérní mohyla)
 - žárový – přežívá v okrajových částech v mohylách



Rakve z velkomoravských hrobů sbíjené železnými kováními. Podle L. Galušky.



Dlabané rakve.

Příklad venkovského plochého dlouhotrvajícího komunitního pohřebiště

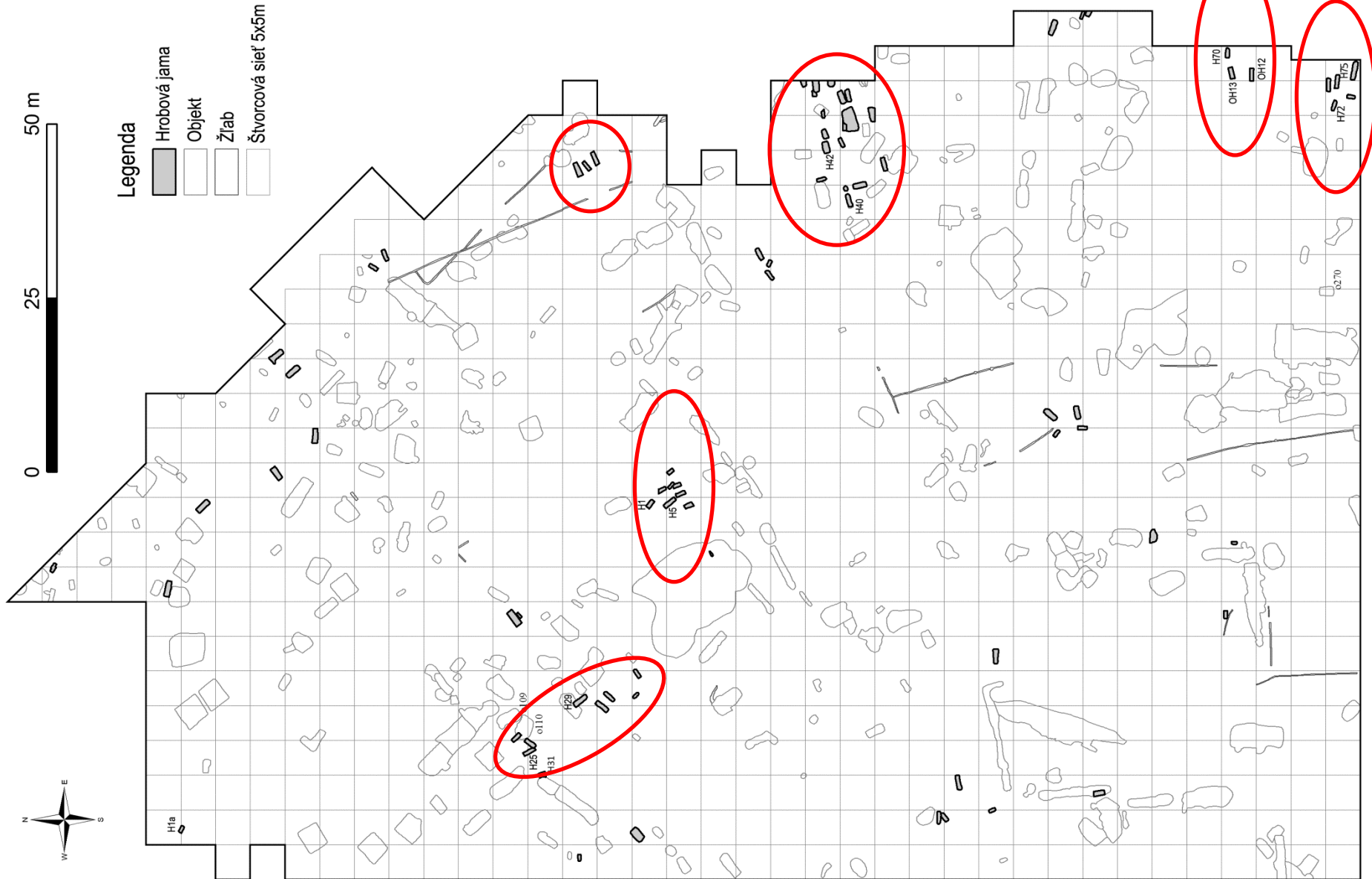


Plán 2. Dolní Věstonice-Na pískách. Raně středověké pohřebiště.

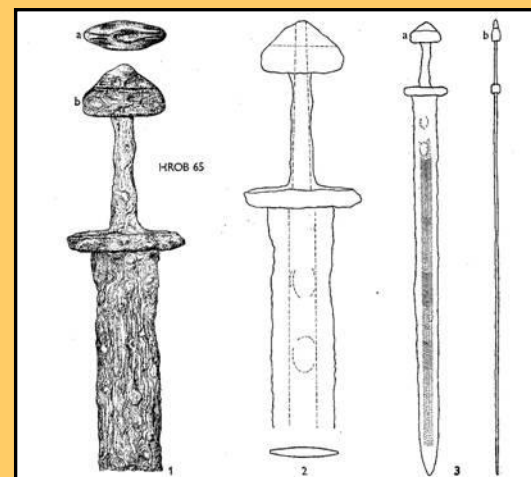
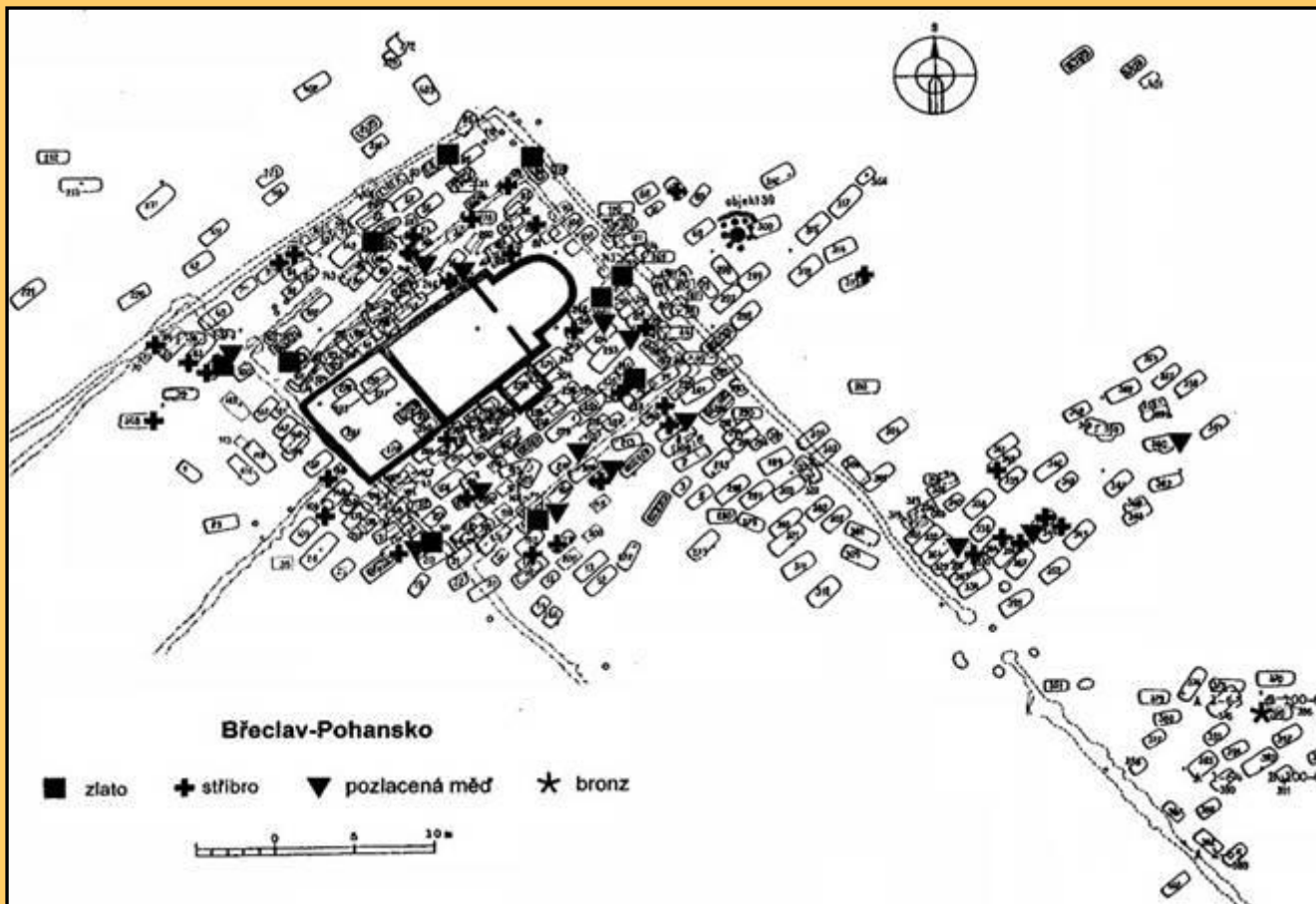
- Hranice prozkoumaných ploch
- - - Hrana pískovny

Dolní Věstonice - Na Pískách

Příklad tzv. disperzních pohřebních areálů



Příklad kostelního hřbitova: Pohřebiště kolem 1. kostela / Velmožský dvorec



407 hrobů

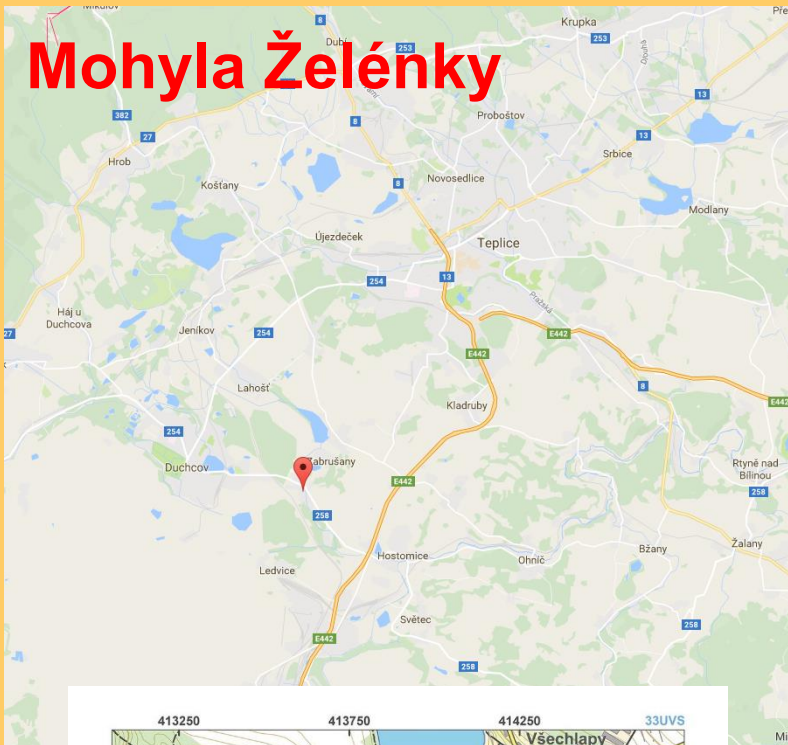
9 hrobů se zlatem

35 hrobů se stříbrem

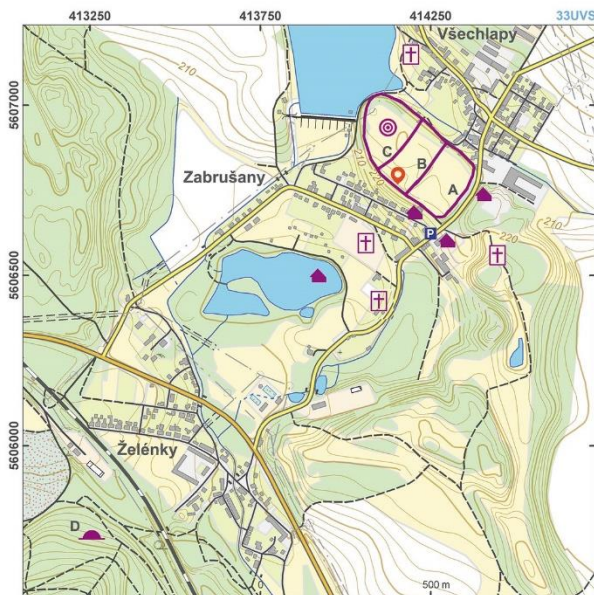
4 hroby s meči

33 hrobů s ostruhami

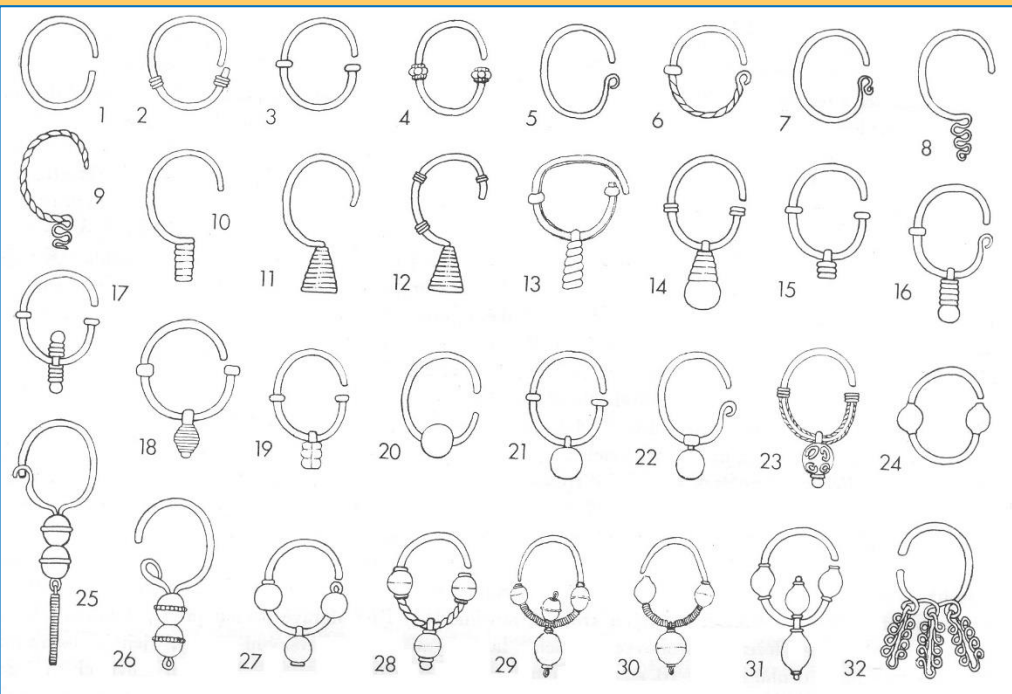
Mohyla Želénky



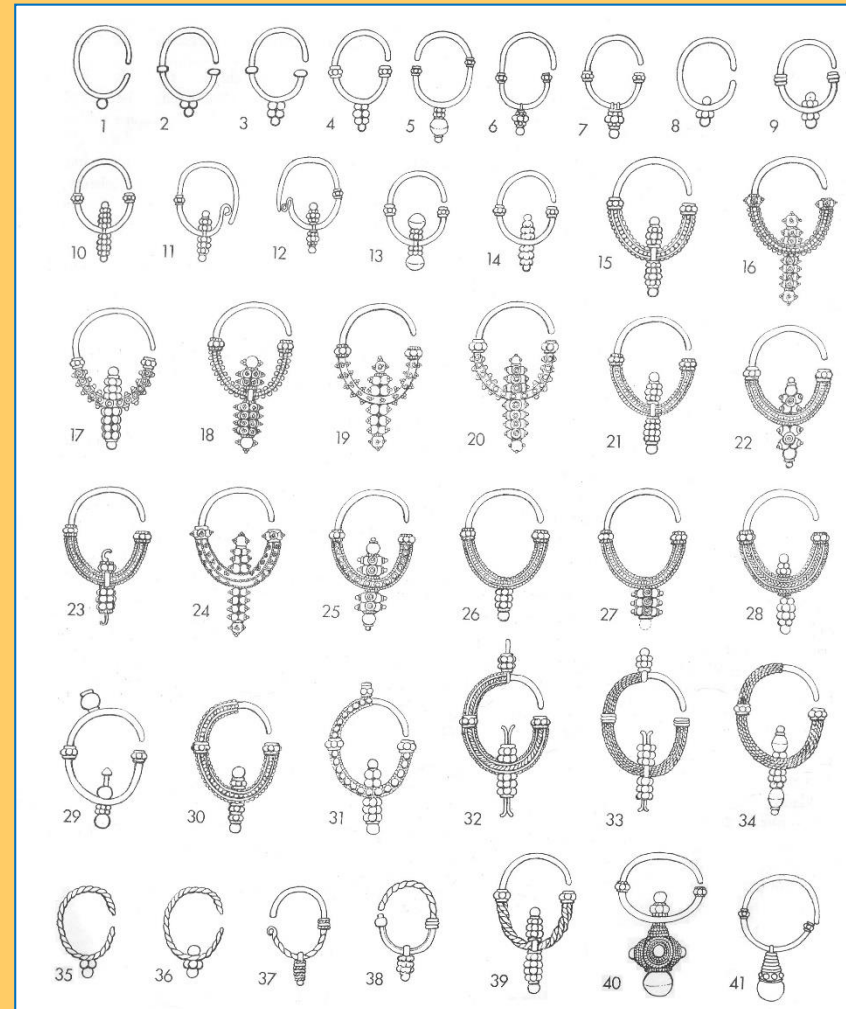
- Jednalo se o uměle navržený útvar kruhového půdorysu, kolem roku 1850 dosahoval v průměru 40 m a vysoký byl necelé 3 m. Dokola byl obehnán přibližně 1 m hlubokým příkopem
- do země zahloubená, původně dřevěná hrobová komora o rozměrech 2,5 x 1,9 m
- zjištěno 6 hrobových jam, jen 3 z nich skrývaly lidské pozůstatky
- 2 z kosterních nálezů žádné milodary
- hrob umístěný v Z čele komory: mimořádně bohatou výbavu zlatých šperků: řetízek s medailonem, v němž je zasazena antická gema, gombíčky a náušnice.



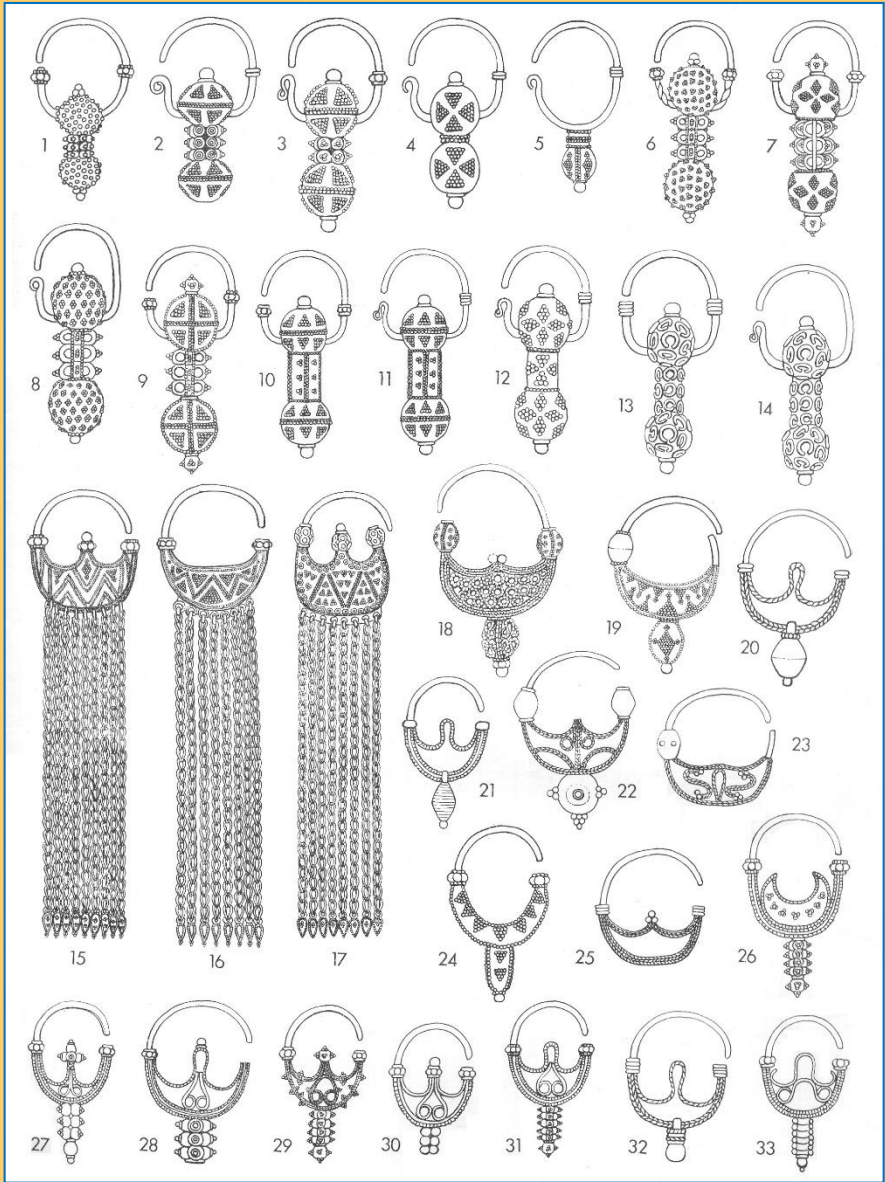
Typologie náušnice podle Dostál 1966

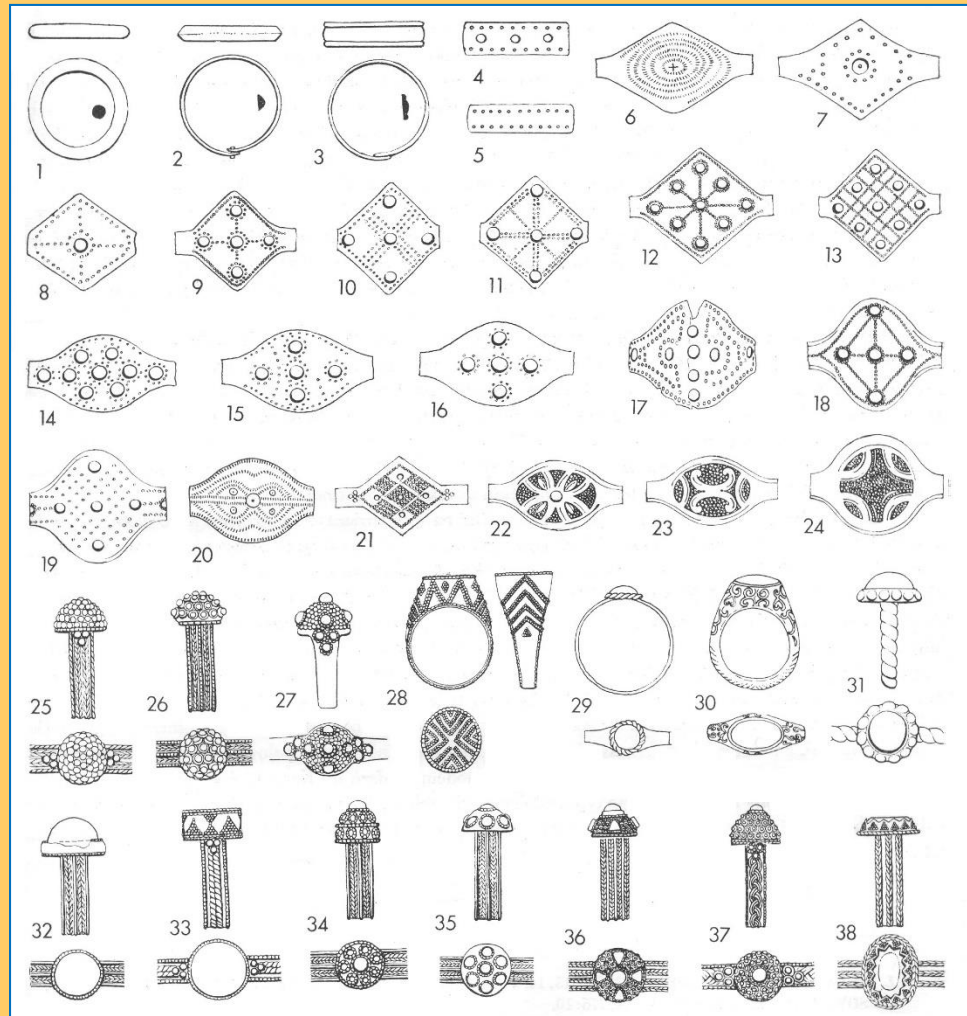


Náušnice tzv. podunajského typu



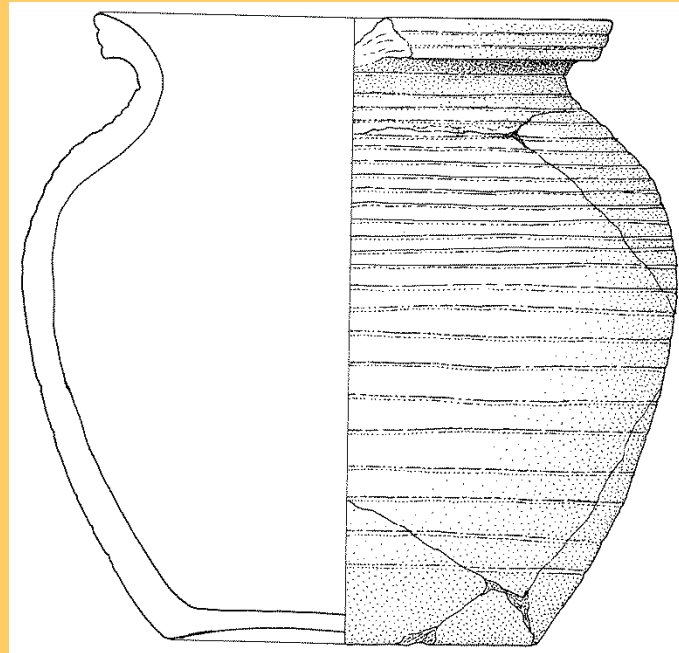
Náušnice tzv. veligradského/byzanto-orientálního typu





keramika

- Obtáčení na pomalu rotujícím kruhu
- Vytáčení na rychle rotujícím kruhu
- Značky na dnech
- Profilování okrajů
- Příměs tuhy
- Řemeslná výroba
- Keramické okruhy



Výzbroj a výstroj

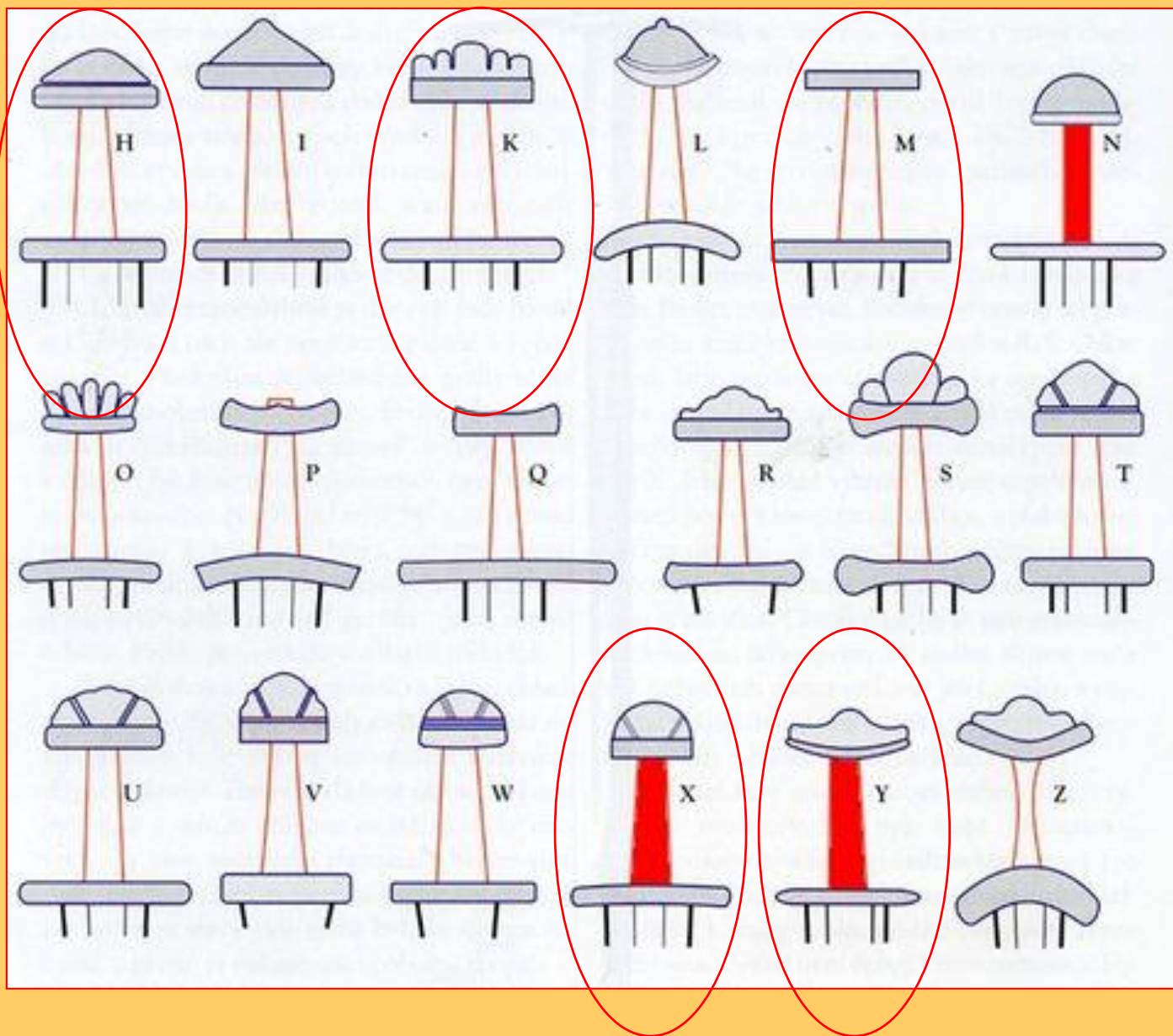
- meč: podle Petersena typ **X, Y, K, M, H**
 - řemení meče – Kolín
knížecí hrob, Blatnica
- kopí
- sekera - bradatice
- brnění
- přilba (Hradsko u Mšena)
- Ostruhy - ploténkové, třmeny, kování uzdění koně



rekonstrukce – damascénská ocel

Výzbroj a výstroj

•meč: podle Petersena (1919) typ X,Y, K,
M, H

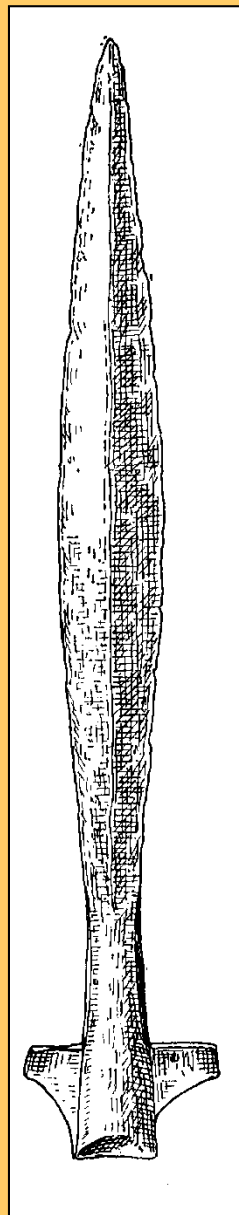




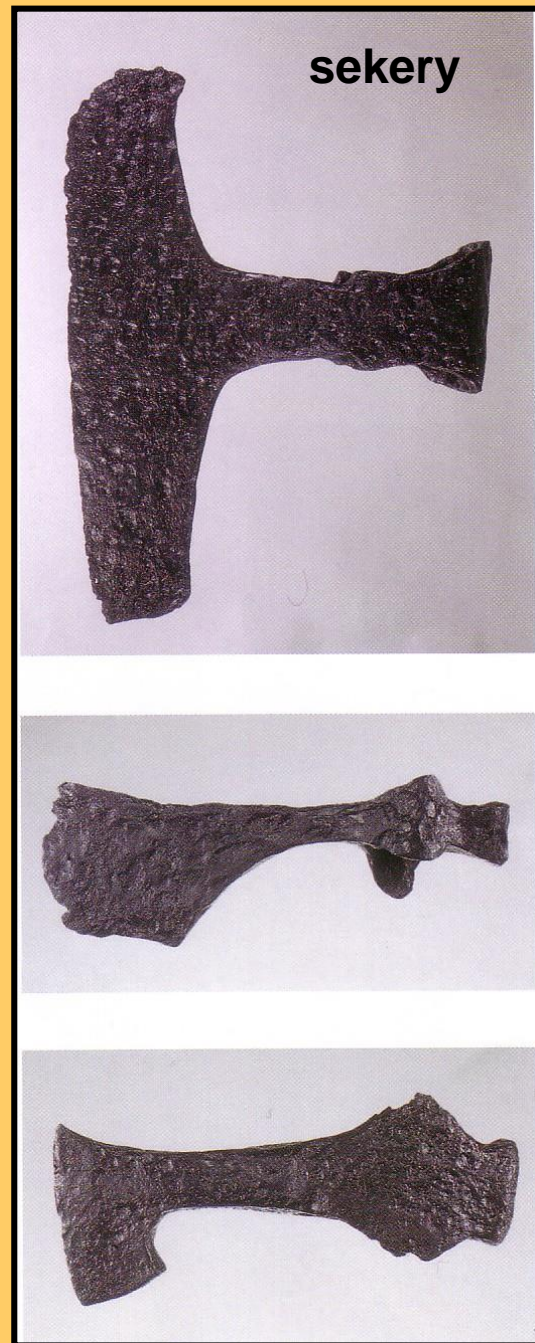
ostruhy



Kopí s křidélky



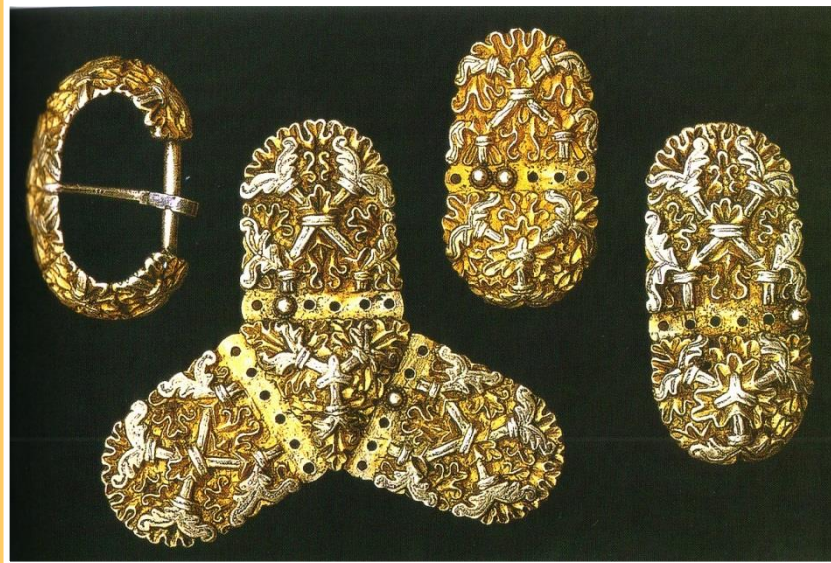
třmen



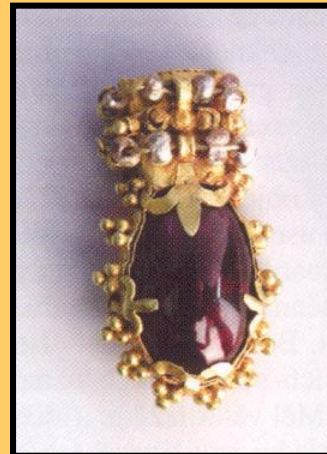
sekery

importy

- **Karolinské**
 - meče, kopí
 - kování řemení meče
 - skleněné nádoby
 - křížky
- **Pobaltské**
 - jantar
- **Byzantské**
 - křížky
 - šperk
 - mince
- **Porýní**
 - sklo
 - email



Kolín – knížecí hrob



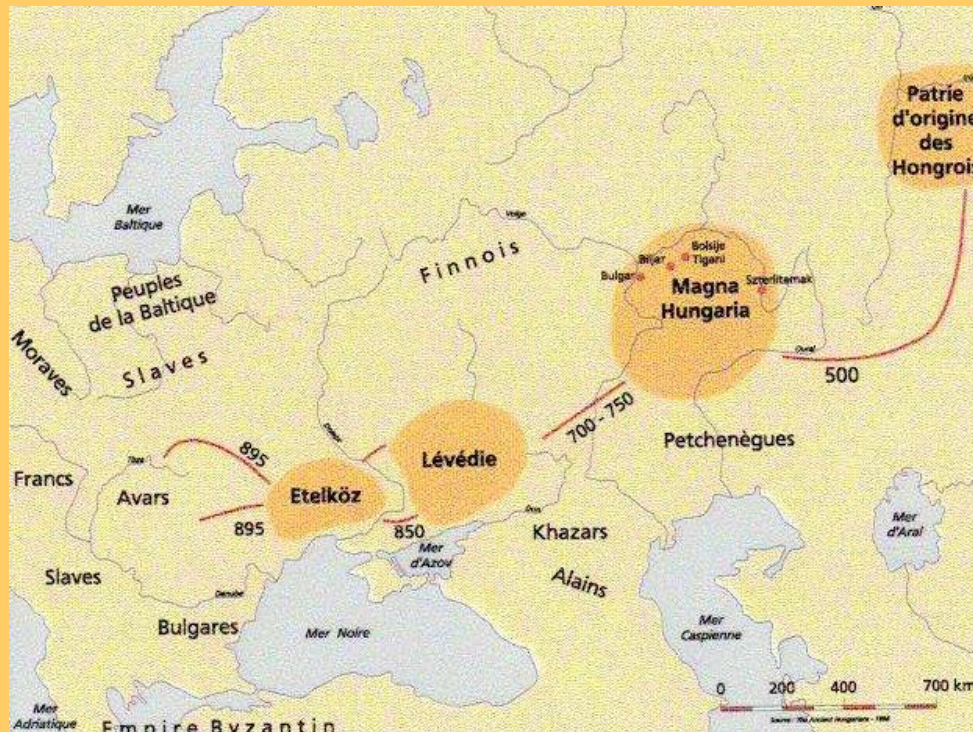
emailem zdobená
část z kování dýky



Michael III.

Theofil

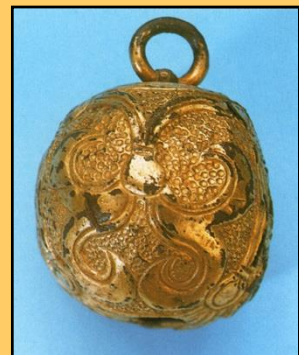
Staří Mad'aři

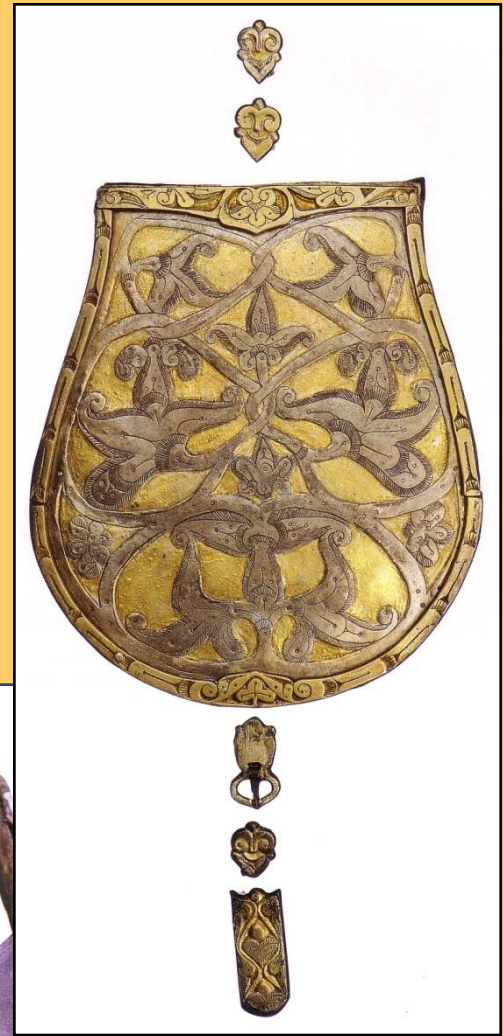


A magyar törzsek vándorlásának állomásai: Magna Hungaria, Lévédie, Etelköz, Kárpád-medence

- nomádské etnikum

Staří Maďaři

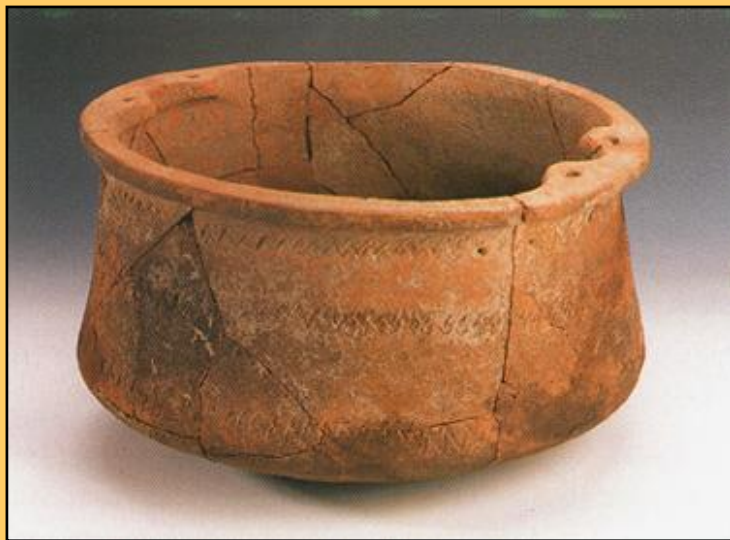
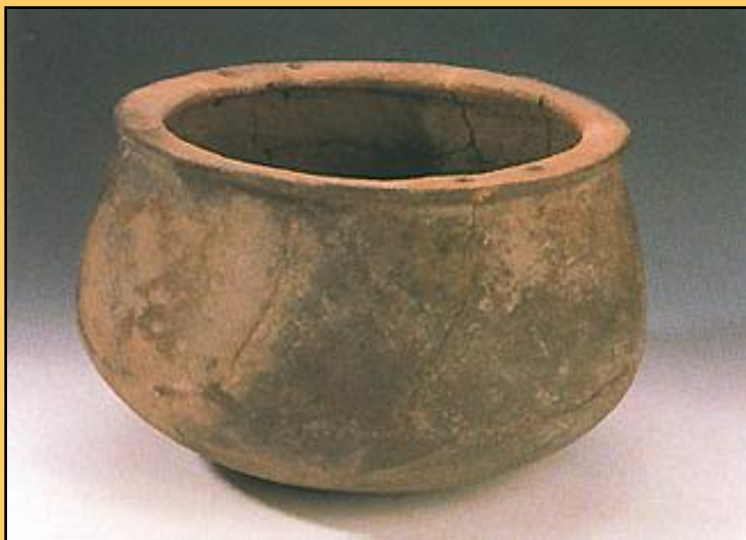
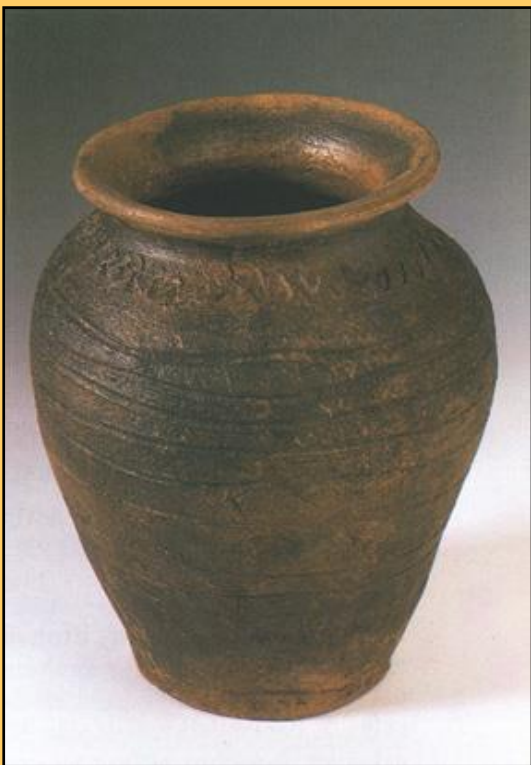




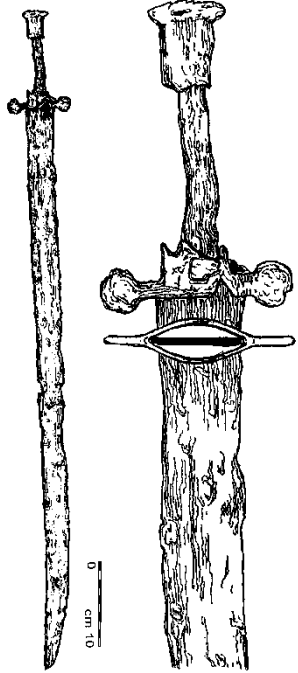
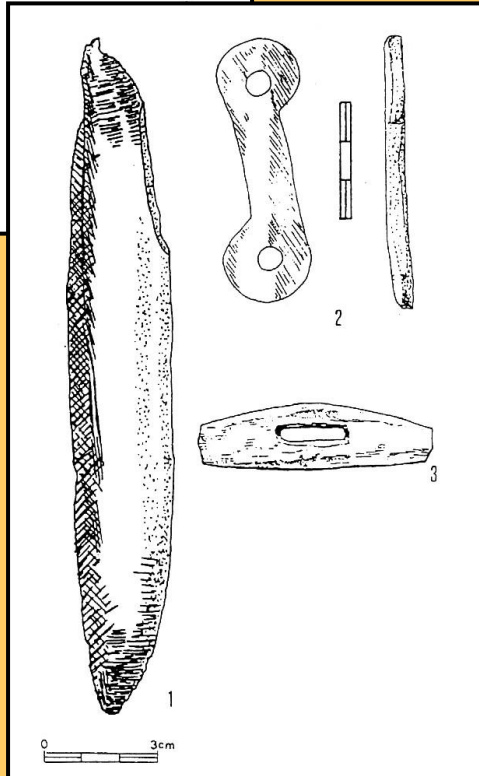
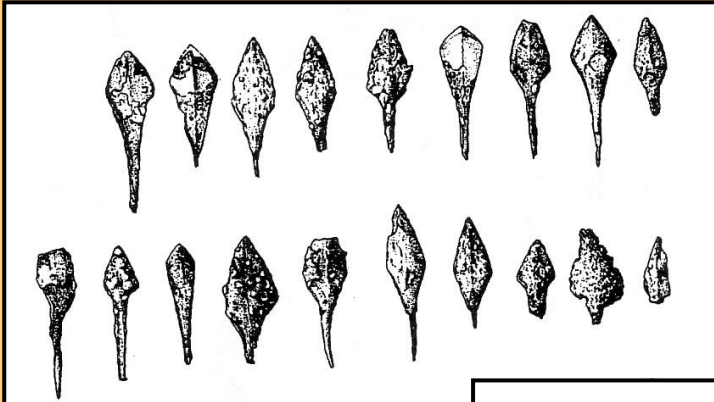


keramika

kotle



Maďarské nálezy z území Čech a Moravy



- **Čechy:**
 - kost. obložení reflex.luku -Libice nad Cidlinou
 - garnitury a koň. postroj – Litoměřicko
 - zlomek kotle – Libědice
 - hroty šípů: Hradiště u Nemětic
- **Morava:**
 - hroty šípů – hradiště: Mikulčice – Valy, Brno – Líšeň, Břeclav – Pohansko, Znojmo – Hradiště
 - keramika: Olomouc-Nemilany, O.- Slavonín
 - šavle: Olomouc-Nemilany

Mladohradištní období

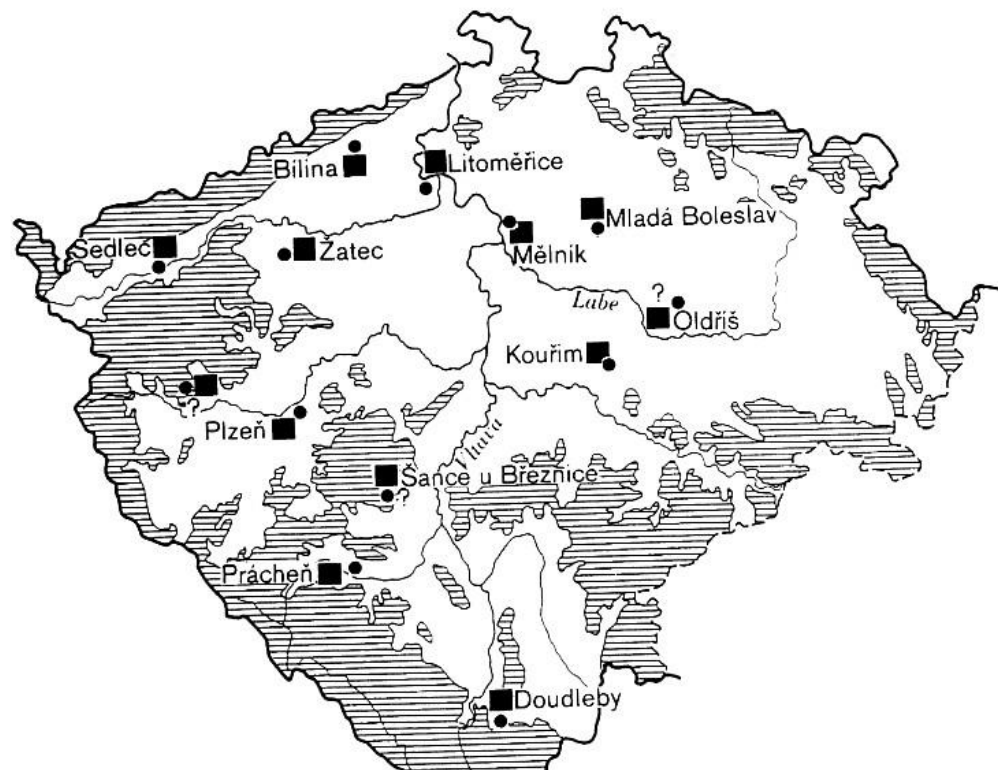
- křesťanský jediný správný náboženství
- etablování historických rodů a jejich domínia: Přemyslovci, Piastovci, Arpádovci
- rozpad společnosti organizované na klanových základech
- vytváření prvních raně feudálních států
- výstavba tzv. hradské soustavy, která měla organizačně a správně zajišťovat přemyslovské panství nejdříve v Čechách a od první poloviny 11. stol. i na Moravě (kastelánská nebo komitátní soustava)

sídliště

hradiště – Pražský hrad

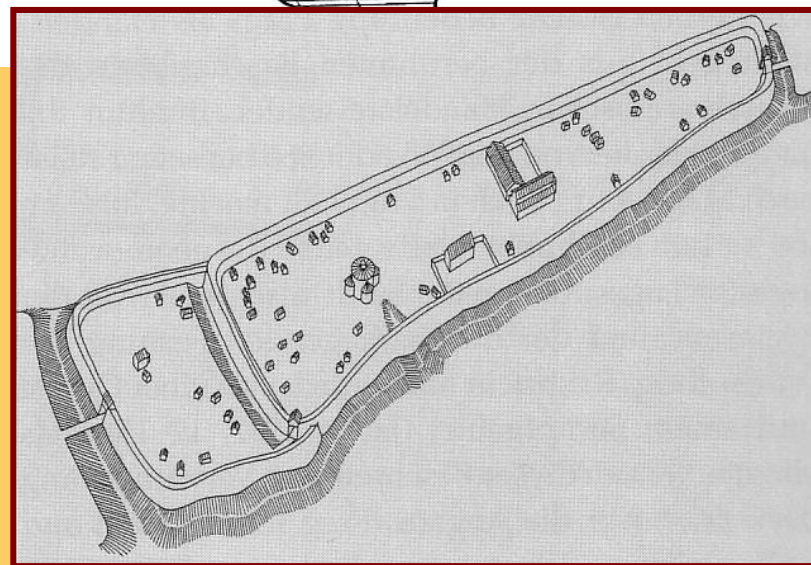
Libice nad Cidlinou,
Budeč, Zabušany,
Litoměřice, Netolice...

- církevní architektura (kostely, kláštery)
- hradská správa



Pohřební rítus

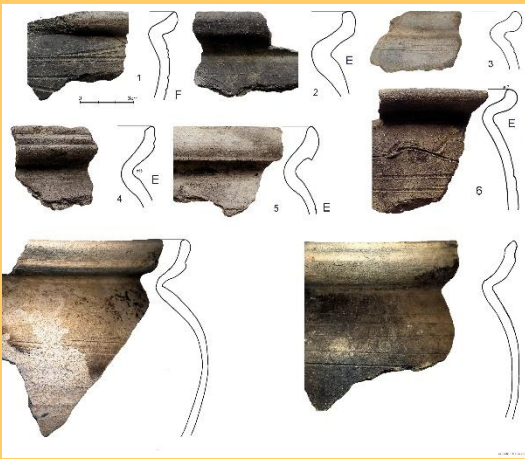
- **kostrový** – plochá pohřebiště, hřbitovy
- Mušov, Holubice, Radomyšl
- výbava: chudne; esovitě záušnice, prsteny, obolus mrtvých



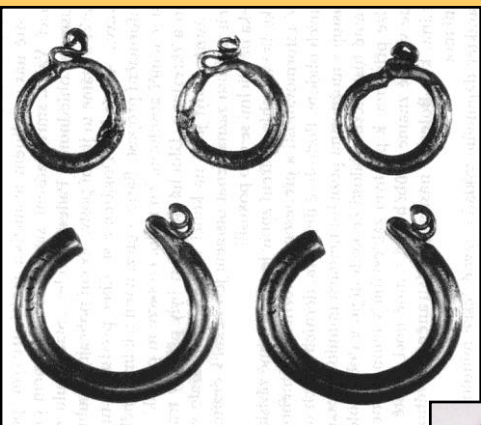
Keramika

- začíná převládat řemeslná výroba nad podomáckou
- do keramického těsta se přidává tuha
- často se objevuje motiv tzv. šroubovice; šikmých vrypů či dlouhých záseků na podhrdlí; římsovité okraje, plastické lišty atd.
- opět se začíná vyskytovat tvar s max. výdutí v horní třetině nádoby
- zvětšování objemu u některých tvarů – tzv. zásobnice
- objevují se i jiné tvary než hrnce (např. poklice)

Keramika

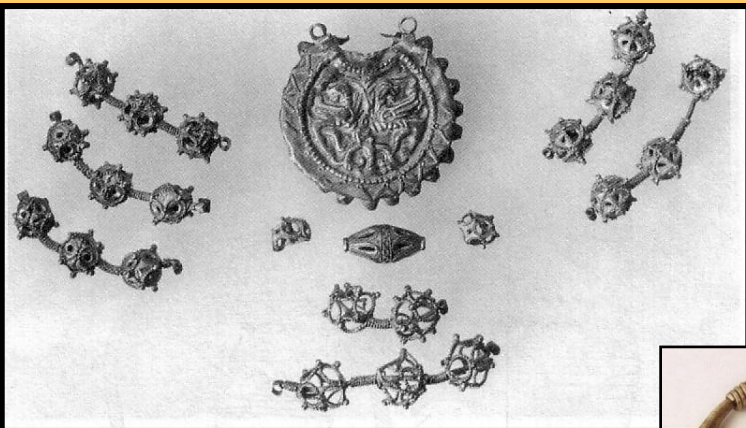


- mince
- šperk
 - esovité záušnice
 - prsteny
- výzbroj
 - meč
 - sekera
 - hroty šípů



importy

Roudnice nad Labem



Nový Knín

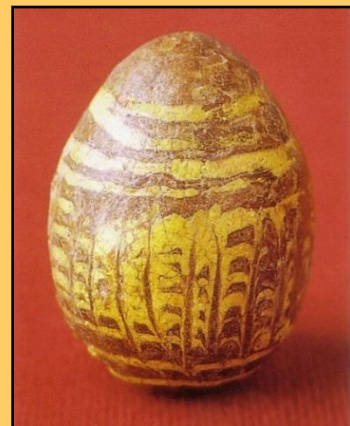


Zběčno



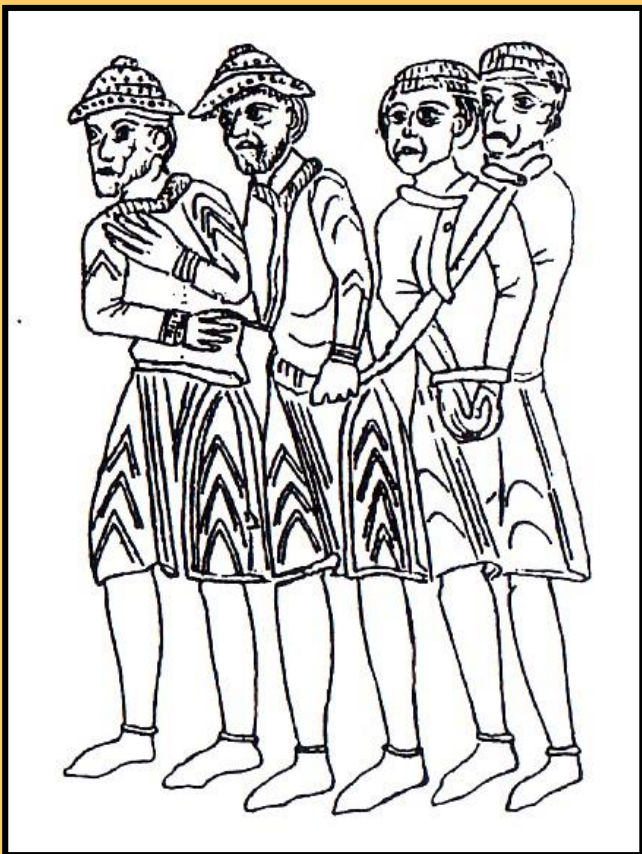
Žatecký poklad, uložen cca 1009-1012

- Říšské
- Byzantské
 - hedvábí (hrob sv. Ludmily)
 - křížky
- Ruské
 - šperk (závěsky, aj.)
 - enkolpiony
 - přesleny z ovručské břidlice
 - pisanky (malovaná hliněná velce)
- Vikinské
 - náramky (splétaný – Nový Knín; Šluknov)
 - svatováclavská přilba, svatoštěpánský meč
 - třmen – Zběčno
 - stříbrné hřivny
- Arabské
 - mince



„export“

- Otroci, kožešiny, med



04.05.04



Literatura:

Dekan, J. 1985: Velká Morava. Doba a umenie. Bratislava.

Dostál, B. 1966: Slovanská pohřebiště ze střední doby hradištní na Moravě. Praha.

Beranová, M. 2015: Slované. Praha.

Beranová, M. – Lutovský, M. 2009: Slované v Čechách. Archeologie 6.-12. století. Praha.

Galuška, L. 2013: Hledání původu. Od avarských bronzů ke zlatu Velké Moravy. Brno.

Galuška, L. 2017: Slované – stopy předků. O Moravě v 6. – 10. století. Brno.

Kouřil, P. (ed.) 2014: Velká Morava a počátky křesťanství. Brno.

Kouřil, P. (ed.) 2014a: Cyrilometodějská misie a Evropa. 1150 let od příchodu soluňských bratří na Velkou Moravu. Brno.

Lutovský, M. 1996: Hroby předků. Sonda do života a smrti dávných Slovanů. Praha.

Lutovský, M. 2001: Encyklopedie slovanské archeologie v Čechách, na Moravě a ve Slezsku. Praha.

Měřínský, Z. 2011: Morava na úsvitě dějin. Brno.

El. zdroje:

<https://www.wikipedia.org/>

<http://historje.tumblr.com/>