


第6課

L E S S O N 6

 □バートさんの一日 A Day in Robert's Life
いち にち

 会 話 Dialogue
 

Ⅰ In the class.

- 1 山下先生：やましたせんせい ロバートさん、次のページを読んでください。つぎ よ
- 2 ロバート：.....
- 3 山下先生：やましたせんせい ロバートさん、起きてください。クラスで寝てはいけませんよ。お ね
- 4 ロバート：せんせい 先生、教科書を忘れました。きょうかしょ わす
- 5 山下先生：やましたせんせい 教科書を持ってきてくださいね。毎日使いますから。きょうかしょ も まいにちつか
- 6 ロバート：はい、すみません。

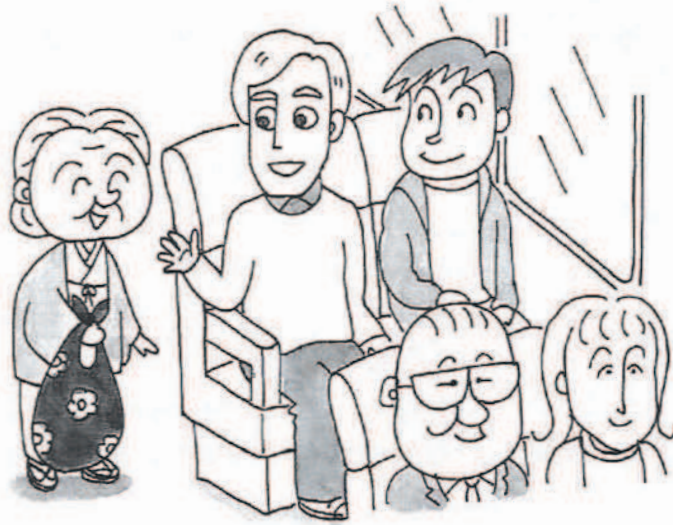
Ⅱ After class.

- 1 スー：ロバートさん、今日は大変でしたね。きょう たいへん
- 2 ロバート：ええ。後でスーさんのノートを借りてもいいですか。あと か
- 3 スー：ええ、いいですよ。
- 4 ロバート：ありがとう。すぐ返します。かえ
- 5 スー：ロバートさん、あしたテストがありますよ。
- 6 ロバート：えっ。本当ですか。ほんとう
- 7 スー：ええ。ロバートさん、金曜日に休みましたからね。きんようび やす
- 8 ロバート：じゃあ、今日は家に帰って、勉強します。きょう いえ かえ べんきょう

Ⅲ On the bus.

- 1 おばあさん：あの、すみません。このバスは市民病院へ行きますか。しみんびょういん い
- 2 ロバート：ええ、行きますよ……あの、おばあさん、どうぞ座ってください。すわ
- 3 おばあさん：いいえ、けっこうです。すぐ降りますから。お

- 4 ロバート：　　そうですか。じゃあ、荷物を持ちましょうか。
 5 おばあさん：　あ、どうもすみません。



I

Prof. Yamashita: Robert, please read the next page.

Robert: . . .

Prof. Yamashita: Robert, please wake up. You cannot sleep in the class.

Robert: Mr. Yamashita, I forgot to bring the textbook.

Prof. Yamashita: Please bring your textbook with you. We use it everyday.

Robert: I understand. I'm sorry.

II

Sue: Robert, you had a hard time today.

Robert: Yes. May I borrow your notebook later, Sue?

Sue: Yes.

Robert: Thank you. I'll return it soon.

Sue: Robert, we will have a test tomorrow.

Robert: Really?

Sue: Yes. You were absent from the class last Friday. (That's why you didn't know about it.)

Robert: Well then, I'll go home and study today.

III

Old woman: Excuse me. Does this bus go to the city hospital?

Robert: Yes, it does. Take this seat, ma'am.

Old woman: No, thank you. I'll get off soon.

Robert: Is that so? Then, shall I carry your bag?

Old woman: Thank you.

たんご
単語 SLOVÍČKA

Podstatná jména

	おかね	お金	peníze
	おふろ	お風呂	lázeň, koupel; koupelna; vana
*	おばあさん		babička; starší paní
	かんじ	漢字	<i>kandži</i> , čínské znaky
*	きょうかしょ	教科書	učebnice
*	ページ		strana
*	つぎ	次	následnost
	つぎの	次の	další, následující
	でんき	電気	elektrina
	でんしゃ	電車	vlak
*	にもつ	荷物	zavazadlo
	まど	窓	okno
*	しみんびょういん	市民病院	poliklinika
	テレビゲーム		videohry
	よる	夜	noc, večer
	こんしゅう	今週	tento týden
	らいしゅう	来週	příští týden
	らいねん	来年	příští rok

-na adjektiva

*	たいへんな	大変な	náročný, obtížný, hrozný
---	-------	-----	--------------------------

-u slovesa vs. -ru slovesa vs. nepravidelná slovesa

あそぶ	遊ぶ	hraje si, (po)baví se
いそぐ	急ぐ	pospíchá, bude spěchat
おふろにはいる	お風呂に入る	vykoupe se, okoupe se

第6課

*	かえす	返す	vrátí
	けす	消す	vypne; vymaže
	しぬ	死ぬ	zemře
*	すわる	座る	sedne si
	いす すわ 椅子に <u>座</u> ります。		<i>Sednu si na židli.</i>
	たつ	立つ	vstane, postaví se, vztyčí se
	たばこをすう	たばこを吸う	kouří
*	つかう	使う	použije
	てつだう	手伝う	pomůže
	ヤナさん <u>を</u> てつだ 手伝います。		<i>Pomůžu Janě.</i>
	しごと てつだ 仕事 <u>を</u> 手伝います。		<i>Pomůžu (jí) s prací.</i>
	はいる	入る	vstoupí, vleze
	へ や はい 部屋に <u>入</u> りました。		<i>Vstoupil jsem do pokoje.</i>
*	もつ	持つ	podrží, ponese
*	やすむ	休む	odpočine si; vynechá
	かようび じゅぎょう やす 火曜日の授業 <u>を</u> 休みました。		<i>Vynechal jsem úterní vyučování.</i>
	あける	開ける	otevře
	しめる	閉める	zavře
	おしえる	教える	naučí, vysvětlí, ukáže
	がくせい かんじ おし 学生に漢字 <u>を</u> 教えました。		<i>Vysvětlil jsem studentům čínské znaky.</i>
*	おりる	降りる	vystoupí (z dopravního prostředku)
	バス お バス <u>を</u> 降りました。		<i>Vystoupil jsem z autobusu.</i>
*	かりる	借りる	(vy)půjčí si
	ともだち ほん か 友達に本 <u>を</u> 借りました。		<i>Půjčil jsem si od kamaráda knihu.</i>
	つける		zapne
	でんわをかける	電話をかける	zatelefonuje
	ちち でんわ 父に電話 <u>を</u> かけました。		<i>Zatelefonoval jsem tatínkovi.</i>

第6課

*	わすれる	忘れる	zapomene
	つれてくる	連れてくる	přivede
*	もってくる	持ってくる	přinese

Adverbia (příslovce) a další výrazy

*	あとで	後で	potom, později
	おそく	遅く	pozdě, opožděně
*	けっこうです。	結構です。	To stačí. To je v pořádku. To není třeba.
*	すぐ		hned, vzápětí
*	ほんとうですか	本当ですか	Opravdu?
	ゆっくり		pomalů, klidně, v klidu, beze spěchu

文 法 Grammar

1 Te-form

The main topic of this lesson is a new conjugation of verbs called the “*te*-form.” *Te*-forms are a *very* important part of Japanese grammar. In this lesson, we will learn, among their various uses, to use them in:

- making requests (“... , please.”)
- giving and asking for permission (“You may .../May I ...”)
- stating that something is forbidden (“You must not ...”)
- forming a sentence that describes two events or activities. (“I did this and did that.”)

The conjugation paradigm of *te*-forms is fairly complex, as we need to learn separate rules for *ru*-, *u*-, and irregular verbs. Furthermore, the rule for *u*-verbs is divided into five subrules.

First, with *ru*-verbs, the rule is very simple: Take る off and add て.

<i>ru</i> -verbs	
食べる た	→ 食べて た

U-verbs come in several groups, based on the final syllable of their dictionary forms.

<i>u</i> -verbs with final う, つ, and る ¹	
会う あ	→ 会って あ
待つ ま	→ 待って ま

¹As we discussed in Lesson 3, some verbs that end with the *hiragana* る are *ru*-verbs and some others are *u*-verbs. The rule of thumb for determining which verb is which is to examine the vowel before the final る syllable. If the vowel is *a*, *o*, or *u*, the verb, without any exceptions, is an *u*-verb. If the vowel is either *i* or *e*, the verb can be either an *u*-verb or a *ru*-verb. Statistically speaking, there are many more *ru*-verbs, than *u*-verbs in the *iru* and *eru* camp, but there are many important verbs in the minority, such as 入る (to enter), and 帰る (to return).

$$\left\{ \begin{array}{l} \dots aru \\ \dots oru \\ \dots uru \end{array} \right\} = \text{always } u\text{-verbs} \quad \left\{ \begin{array}{l} \dots iru \\ \dots eru \end{array} \right\} = \text{often, but not always, } ru\text{-verbs}$$

As far as *te*-forms are concerned, we observe that *u*-verbs that end with る will have a small つ, *ru*-verbs that end with る do not.

とる	→	とって
<i>u</i> -verbs with final む, ぶ, and ぬ		
読む <small>よ</small>	→	読んで <small>よ</small>
遊ぶ <small>あそ</small>	→	遊んで <small>あそ</small>
死ぬ <small>し</small>	→	死んで <small>し</small>
<i>u</i> -verbs with final く		
書く <small>か</small>	→	書いて <small>か</small>
There is an important exception in this class:		
行く <small>い</small>	→	行って <small>い</small>
<i>u</i> -verbs with final ぐ		
泳ぐ <small>およ</small>	→	泳いで <small>およ</small>
<i>u</i> -verbs with final す		
話す <small>はな</small>	→	話して <small>はな</small>

The irregular verbs する and くる, and compound verbs built with them, conjugate as follows.

irregular verbs		
する	→	して
くる	→	きて

Note that *te*-forms and stems (the forms you find before ます) are totally different constructs in the *u*-verb camp. A common mistake is to assume that the simple paradigm provided by the *ru*-verbs (食べて and 食べます) covers the *u*-verbs also, thus coming up with unwarranted forms such as ×会いて (see 会います) and ×読みて (see 読みます). It is probably easier, at this stage of learning, to memorize each verb as a set, as in 書く—書いて, than to apply the conjugation rules on the spot. Refer to the verb conjugation table at the end of this volume.

2 ~てください

Use a verbal *te*-form together with *ください* to make a polite request to another person “please do . . . for me.”²

教科書のテープを聞いてください。

Please listen to the tape that goes with the textbook.

すみません。ちょっと教えてください。

Excuse me. Please teach me a little. (= Tell me, I need your advice.)

3 ~てもいいです/~てはいけません

A verbal *te*-form plus *もいいです* means “you may do . . .,” which describes an activity that is permitted. To ask for permission, you can turn it into a question sentence, *~てもいいですか*.

教科書を見てもいいですか。

May I see the textbook?

はい、見てもいいですよ。

Yes, you may.

To deny somebody permission to do something, you can use the *te*-form plus *はいけません*.

いいえ、教科書を見てはいけません。

No, you may not see the textbook.

4 Describing Two Activities

You can use a *te*-form if you want to combine two or more verbs, as in describing a sequence of events or actions (“I did this and then I did that”). In other words, the *te*-form does the work of “and” with verbs. (Note that two verbs cannot be joined by *と*, which only connects nouns.)

ノートを借りて、コピーします。

I will borrow her notebook and xerox it.

²If you are talking to a very close friend or a member of your family, a *te*-form, by itself, can be used as a request.

窓を開けて。 *Open the window, will you?*

今日は、六時に起きて、勉強しました。
きょう ろくじ おい べんきょう
Today I got up at six and studied.

食堂に行って、昼ごはんを食べましょう。
しょくどう い ひる た
Let's go to the cafeteria and have lunch.

The *te*-form of a verb can also be used to connect a verb more “loosely” with the rest of a sentence. In the first example below, the verb in the *te*-form describes the manner in which the action described by the second verb is performed. In the second example, the *te*-form describes the situation for which the apology is made.

バスに乗って、会社に行きます。
の かいしゃ い
I go to work by bus. (I take a bus to work.)

教科書を忘れて、すみません。
きょうかしょ わす
I am sorry for not bringing in the textbook. (I left the book at home, and I am sorry.)

5 ～から

A sentence that ends with から (because) explains the reason or the cause of a situation, a proposal, and so forth.

(situation). (explanation) から。³

私は今晚勉強します。あしたテストがありますから。
わたし こんばんべんきょう
I will study this evening. (Because) we will have an exam tomorrow.

バスに乗りましょう。タクシーは高いですから。
の たか
Let's go by bus. (Because) taxis are expensive.

6 ～ましょうか

In Lesson 5 we learned ましょうか meaning “let’s . . .” ましょうか is also used in the sense of “let me do . . .,” in offering assistance. If you see somebody having a hard time opening the lid of a bottle, for example, you can offer help by saying:

(私が) やりましょうか。 *I'll do it.*

³The explanation clause may also precede the situation clause. Thus the first example above can also be paraphrased as:

あしたテストがありますから、私は今晚勉強します。
わたし こんばんべんきょう
 We will discuss this further in Lesson 9.

Or to a person who is carrying a heavy bag:

荷物を持ちましょうか。
にもつ も

Shall I carry your bag?

表現ノート

ひょうげん

Expression Notes 7

遅く/遅い▶ Although both 遅い and 遅く mean “late,” they have different usages, since 遅い is an adjective and 遅く is an adverb. 遅い modifies nouns or works as a predicate, and 遅く modifies verbs.

A: きのうち一時に寝ました。 *I went to bed at one o'clock yesterday.*

B: 遅いですね。 *It's late.*

週末には、十時ごろ起きて、遅い朝ごはんを食べます。

On weekends, I get up around 10:00 and eat late breakfast.

きのう、遅く寝ました。 *I went to bed late yesterday.*

You can also apply this rule to 早く/早い。

どうも▶ どうも is normally used with ありがとう, as in どうもありがとう (Thank you very much), or with すみません, as in どうもすみません (I am very sorry/Thank you very much). When used alone, it is an abbreviation of どうもありがとう or どうもすみません. Therefore, when you want to show your gratitude or regret, you can just say どうも instead of saying a long sentence. どうも functions in many ways, depending on the situation. Some people use どうも as “hello” or “good-bye.”

お▶ Many words that begins with お can also be used without it. お in such words simply adds smoothness and nuance of social refinement, without changing the meaning of the words.

Example: お酒 お金 お風呂

練習 Practice

① 窓を開けてください

A. Change the following verbs into *te*-forms. (🔊)

Example: おきる → おきて

1. たべる 2. かう 3. よむ 4. かく 5. くる 6. まつ
7. あそぶ 8. とる 9. する 10. いそぐ 11. いく 12. ねる
13. しぬ 14. はなす 15. かえる

B. Let's sing a *te*-form song! (Battle Hymn of the Republic) (🔊)

♪1. あう あって まつ まって とる とって
 よむ よんで あそぶ あそんで しぬ しんで
 かく かって けす けして いそぐ いそいで
 みんな *u*-verb *te*-form

♪2. うつる って むふぬ んで く いて ぐ いで
 (repeat twice)
 す して *u*-verb *te*-form

C. What will you say when you want someone to do the following things? (🔊)

Example: to speak slowly → ゆっくり話してください。
はな

1. to call you tomorrow
2. to write a letter
3. to open the window
4. to drink tea
5. to teach you kanji
6. to bring a drink
7. to wait for you
8. to come with you
9. to go to a hospital
10. to return your book
11. to bring a friend
12. to stand up

D. What would you say in the following situations?

Example: 窓を開けてください。
まど あ

Ex.



(1)



(2)



(3)



(4)



(5)



E. Pair Work—Make your own request, such as “Please stand up” and “Please take a picture,” and ask your partner to act it out.

Example: A : コーヒーを飲んでください。 → B pretends to drink coffee.

Ⅱ テレビを見てもいいですか/テレビを見てはいけません


A. You are staying with a host family. Ask your host family for permission to do the following things. (🗣️)

Example: テレビを見る → テレビを見てもいいですか。

- | | | |
|-------------------|----------------------|-------------------------|
| 1. たばこを吸う
す | 2. 電話をかける
でんわ | 3. 朝、お風呂に入る
あさ ふろ はい |
| 4. 遅く帰る
おそ かい | 5. 友だちを連れてくる
とも っ | 6. 音楽を聞く
おんがく き |
| 7. 夜、出かける
よる だ | 8. テレビゲームをする | |

B. What would you say in the following situations? Make sentences with ~てもいいですか.

1. You are in class. You realize you need to go to the bathroom as soon as possible.
2. You are in class. You feel sick and want to return home.
3. You have forgotten to do the homework. You are sure you can bring it in tomorrow.
4. You want to ask your teacher something, but you cannot phrase it in Japanese.
5. You want to smoke in a coffee shop, and there is someone sitting nearby.
6. You are at a friend's house, and suddenly remember that you need to make a phone call.
7. You have run into a celebrity. Conveniently, you have a camera with you.
8. You have arrived at a classroom. The air is stuffy.
9. You and your friend are in a dark room, and you feel somewhat uncomfortable.


C. You are a strict parent. Tell your child not to do the following things using the cues in A. 

Example: テレビを見る → テレビを見てはいけません。

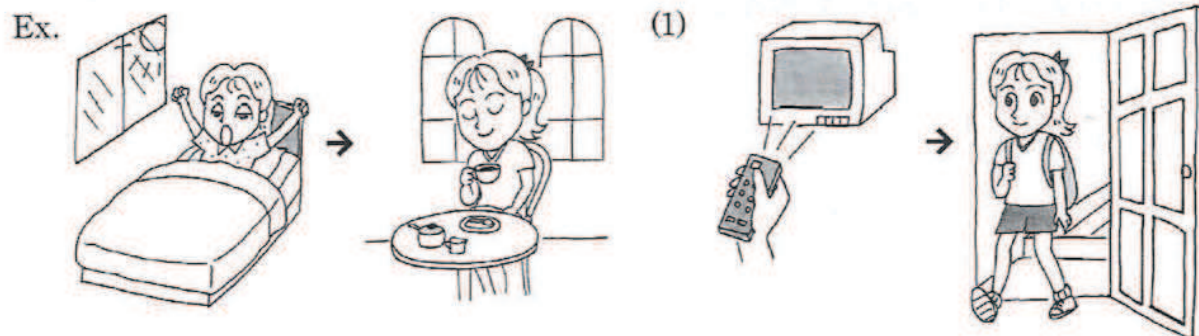
D. Tell the class what we can and can't do at school and at a host family's house.

Example: 学校でたばこを吸ってはいけません。
 ホストファミリー (host family) のうちで朝お風呂に入ってもいいです。

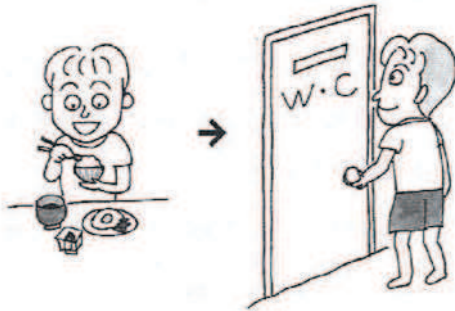
Ⅲ 朝起きて、コーヒーを飲みます

A. Look at the pictures below and combine the pictures using *te*-forms. 

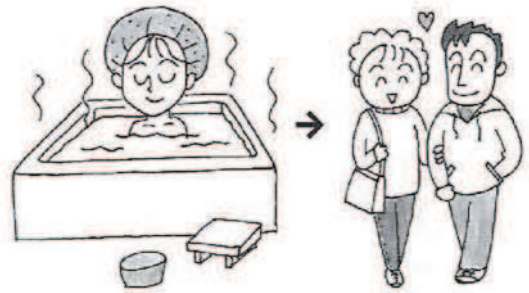
Example: 朝起きて、コーヒーを飲みます。



(2)



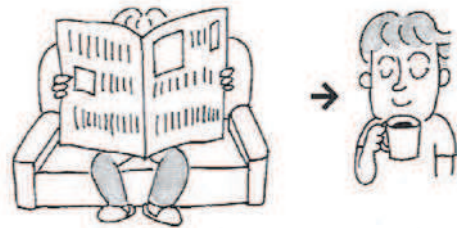
(3)



(4)



(5)



B. Change the following into *te*-forms and make the rest of the sentences.

Example: 朝起きる → 朝起きて、新聞を読みます。
あさおき → あさおき しんぶん よ

- | | | |
|---|--|--|
| 1. 友だちのちへ行く
<small>とも</small> <small>い</small> | 2. ちへかへる
<small>かへ</small> | 3. 電車をのりる
<small>でんしゃ</small> <small>お</small> |
| 4. 友だちにあう
<small>とも</small> <small>あ</small> | 5. お風呂に入る
<small>ふろ</small> <small>はい</small> | 6. だいがくへ行く
<small>だいがく</small> <small>い</small> |

Ⅳ バスにのります。時間がありませんから。
の じかん

A. Add reasons to the following sentences.

Example: バスにのります。 → バスにのります。時間がありませんから。
の の じかん

- | | |
|---|--|
| 1. せんしゅうは大変でした。
<small>せんしゅう</small> <small>たいへん</small> | 2. あの映画を見ません。
<small>えいが</small> <small>み</small> |
| 3. あのレストランに行きました。
<small>い</small> | 4. きのうクラスを休みました。
<small>やす</small> |
| 5. (name of a friend) が大好きです。
<small>だいす</small> | |

B. Pair Work—Ask each other why you think the following.

Example: 朝ごはんを食べません。
あさ た

→ A: 私は朝ごはんを食べません。
わたし あさ た

B: どうしてですか。

A: あまりお金がありませんから。Bさんは？
かね

B: 私も朝ごはんを食べません。朝、忙しいですから。
わたし あさ た あさ いそが

1. 今週は大変です。
こんしゅう たいへん
2. あしたはひまです。
3. 週末、(name of a movie) を見ます。
しゅうまつ み
4. きのうち、(name of a restaurant) に行きました。
い
5. お金がぜんぜんありません。
かね
6. 来年は日本語を勉強しません。
らいねん にほんご べんきょう
7. 来週、(name of a place) に行きます。
らいしゅう い
8. 自転車を買います。
じてんしゃ か

㉖ テレビを消しましょうか

Pair Work—Propose to do the following things, using ましょうか。㊦

Example: テレビを消す
け

→ A: テレビを消しましょうか。
け

B: すみません。お願いします。/いいえ、けっこうです。
ねが

- | | | |
|------------------------|-------------------|--------------------|
| 1. 窓を開ける
まど あ | 2. テレビをつける | 3. 手伝う
てつだ |
| 4. 先生に聞く
せんせい き | 5. 電話をかける
でんわ | 6. 荷物を持つ
にもつ も |
| 7. 飲み物を持ってくる
の もの も | 8. 電気を消す
でんき け | 9. 写真を撮る
しゃしん と |
| 10. 窓を閉める
まど し | | |

Ⅶ まとめの練習 (Review Exercises)

A. Role Play—Play the roles of A and B with your partner.

Example:

Example-A

You are short of money and want to borrow some money from your friend.

Example-B

You are going on a trip tomorrow. You don't have money to lend to your friend.

A: すみませんが、お金を借りてもいいですか。

B: お金ですか。どうして。

A: あしたは友だちの誕生日ですから。

B: でも、私もお金がありません。あした、旅行に行きますから。

(1)

1-A

You have a date tomorrow and want to borrow a car from your friend.

1-B

You just bought a brand-new car and don't want anyone to use it.

(2)

2-A

You lost your Japanese textbook, but you need to study for a test tomorrow.

2-B

You have a big test in Japanese and need your textbook to prepare for the test.

(3)

3-A

You are asked to return your friend's video today, but you forgot to bring it. You want to return it tomorrow.

3-B

You asked your friend to return your video today. You need it today because you want to watch it together with another friend.

(4)

4-A

You are now in your friend's house. You see a cake that looks very delicious. You love cakes.

4-B

You just baked a cake for your mother's birthday. Your friend is in your house now.

B. Answer the following questions.

1. 今週の週末、何をしますか。 (Answer with “～て、～。”)

こんしゅう しゅうまつ なに
2. 子供の時、よく何をしましたか。 (Answer with “～て、～。”)

こども とき なに
3. 図書館で何をしてはいけませんか。

としょかん なに
4. 電車の中でたばこを吸ってもいいですか。

でんしゃ なか たばこ す
5. 大学に何を持ってきますか。

だいがく なに も
6. よく電車に乗りますか。

でんしゃ の
7. 先週、宿題を忘れましたか。

せんしゅう しゅくたい わす
8. 子供の時、どこで遊びましたか。

こども とき 遊ぶ
9. 子供の時、よくお母さんを手伝いましたか。

こども とき かあ てつた
10. 図書館でよく本を借りますか。

としょかん ほん か
11. よくクラスを休みますか。

やす

道を聞く／教える

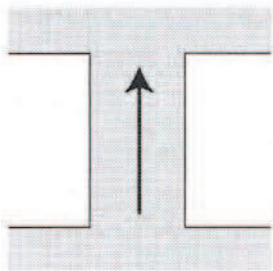
みち

き

おし

Directions

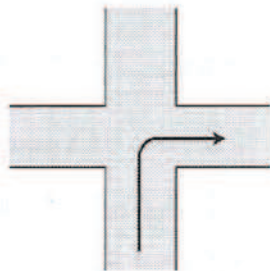
Useful Expressions



まっすぐ行く

い

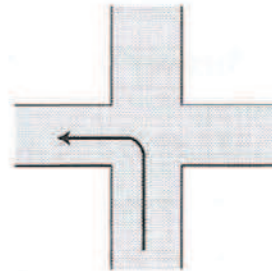
(go straight)



右に曲がる

みぎ ま

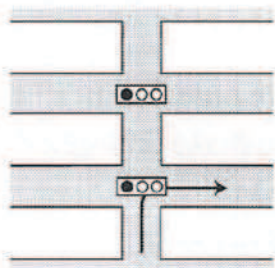
(turn right)



左に曲がる

ひだり ま

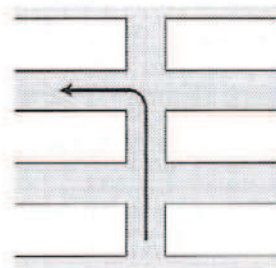
(turn left)



一つ目の信号を右に曲がる

ひとめ しんごう みぎ ま

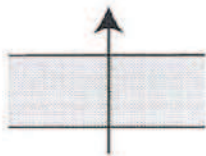
(turn right at the first signal)



二つ目の角を左に曲がる

ふため かど ひだり ま

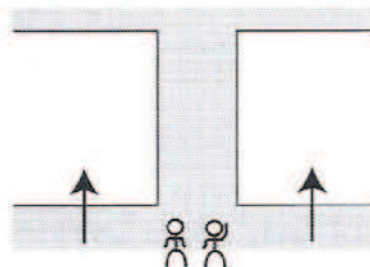
(turn left at the second corner)



道を渡る

みち わた

(cross the street)



道の左側

みち ひだりがわ

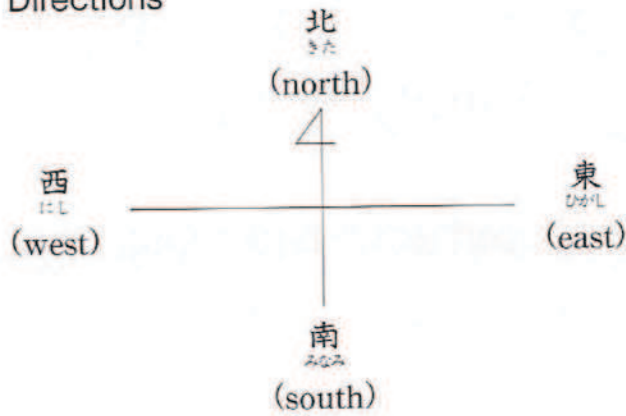
(left side of the street)

道の右側

みち みぎがわ

(right side of the street)

Directions



* * *

A: すみません。郵便局はどこですか。
ゆうびんきょく
Excuse me, where is a post office?

B: まっすぐ行って、三つ目の角を右に曲がって
い みっめ かと みぎ ま
 ください。郵便局は道の右側にありますよ。
ゆうびんきょく みち みぎがわ

Go straight and turn right at the third corner. The post office is on the right side of the street.

A: どうもありがとうございます。
Thank you very much.

