

Claude Lévi-Strauss

1908 - 2009



Biografie - Claude Lévi-Strauss

Claude Lévi-Strauss se narodil v roce 1908 v zámožné židovské rodině malíře portrétů v Bruselu v Belgii. Dětství přežil v Paříži a později ve Versailles, kde byl jeho dědeček rabínem.

Na pařížské Sorboně vystudoval práva a filosofii, kterou vyučoval na středních školách.

V roce 1935 nastoupil jako profesor na univerzitu v São Paulu a do roku 1939 podnikl několik expedic do Mato Grosso v okolí Amazonky. Krátce před válkou se vrátil do Francie, v letech 1939–1940 sloužil jako dobrovolník v armádě. Byl nasazen na východě Francie na Maginotově linii.

Po kapitulaci Francie odejel do New Yorku, kde se seznámil se surrealisty a sběrateli indiánského umění Andrém Bretonem a Maxem Ernstem. V New Yorku Lévi-Strauss přednášel na New school for social research, kde se setkal s lingvistou Romanem Jakobsonem, který ho zasvětil do problematiky strukturalismu.

Společně s Jacques Maritainem a Henri Focillonem Lévi-Strauss založil a vedl svobodnou francouzskou univerzitu v New Yorku. Po válce byl povolán do Paříže a roku 1945 odejel jako kulturní poradce velvyslanectví opět do New Yorku. V roce 1948 se této funkce vzdal, aby se stal náměstkem ředitele antropologického muzea v Paříži a profesorem religionistiky na *École pratique des hautes études*.

Od roku 1959 do odchodu do důchodu v roce 1982 byl profesorem sociální antropologie na Collège de France. Od roku 1973 až do své smrti byl členem Francouzské akademie.

Bibliografie – české a slovenské preklady

- *Cesta masek*. Liberec 1996
- *Chvála moudrosti*. (Merleau-Ponty, Lévi-Strauss, R. Barthes). Bratislava 1994
- *Myšlení přírodních národů*. Liberec 1996
- *Mythologica 1. Syrové a vařené*. Praha 2006
- *Mythologica 2. Od medu k popelu*. Praha 2006
- *Mythologica 3. Původ stolničení*. Praha 2008
- *Mythologica 4. Nahý člověk*. Praha 2008
- *Mýtus a význam*. Bratislava 1993
- *Příběh rysa*. Praha 1995
- *Rasa a dějiny*. Brno 1999
- *Smutné tropy*. Praha 1966
- *Strukturální antropologie I*. Praha 2006
- *Strukturální antropologie II*. Praha 2006
- *Totemismus dnes*. Praha 2001
- *Anthropologie a problémy moderního světa*, Praha 2012

Strukturalismus v antropologii:

- **britský strukturální funkcionalismus: A. R. Radcliffe-Brown**
- inspirace přírodními vědami
- sociální struktura jako systém funkcí jednotlivých korelativních prvků, resp. systém funkčních vztahů jednotlivců)

- **francouzská strukturální antropologie: C. Lévi-Strauss**
- inspirace J.J. Rousseauovou koncepcí “ušlechtilého divocha”, de Saussureovou lingvistikou a Pražským lingvistickým kroužkem, hlavně R. Jakobsonem
- sociální struktura jako skrytý gnozeologický model konstruující empirickou skutečnost určité společnosti)

Tři obecné principy antropologického strukturalismu:

1. při analýze sociokulturních systémů je kladem důraz na **prvotnost vztahů** před prvky systému
2. dominuje **synchronní metoda** výzkumu, zatímco historicko-genetický přístup (diachronní metoda) ustupuje do pozadí
3. za rozhodující determinantu lidského chování a prožívání jsou považovány **nadindividuální objektivní struktury**, které tvoří podstatu sociokulturní skutečnosti

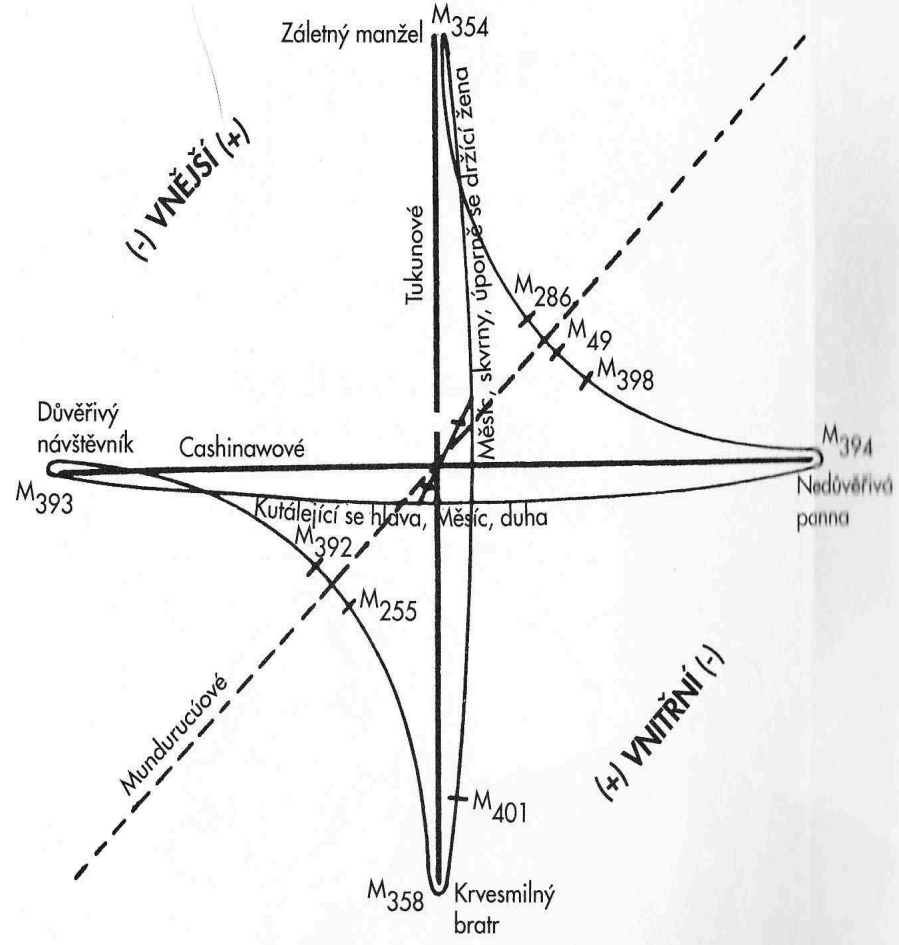
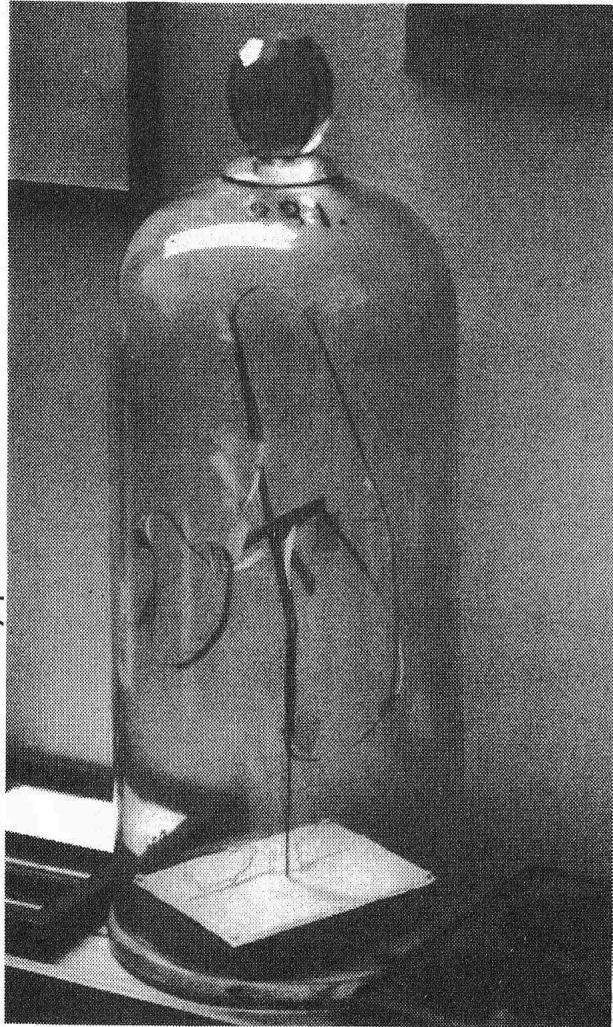
Cíle francouzské strukturální antropologie:

1. Odhalit pod rozmanitostí empirické skutečnosti skrytý univerzální systém lidských aktivit
2. Popsat systém těchto aktivit jako nevědomou modelovou infrastrukturu zkoumané společnosti.
3. Ukázat *sociální strukturu* jako fixní systém vztahů mezi prvky, které jsou uspořádány tak, že změna jednoho z nich vyvolá změnu všech ostatních.

Tento záměr se Claude Lévi-Strauss pokouší realizovat tak, že:

1. chápe pozorovatelné **jevy jenom jako východiska** k poznávání neměnných principů, organizujících celkovou skladbu kulturních významů
2. snaží se objevit **skryté principy klasifikace** a organizace vztahů pozorovatelných jevů, které určují významy celé kulturní skutečnosti
3. konstruuje **laboratorní modely** sociálních struktur a zkoumá jejich vlastnosti
4. usiluje o formulaci **matematických zákonů** (zapsaných v tabulkách permutací možných proměn prvků) zkoumané infrastruktury, které kombinuje klasickou antropologickou metodologií (terénním výzkumem, popisem atd.)

Poslední z mobilů uchovávaný pod sklem.



Struktura skupiny takunských, cashinawských a mundurucůských mýtů.

Metodologické pravidlo Lévi-Strausovy strukturální analýzy
spočívá v :

1. nalezení **skrytého neměnného systémů vztahů**
2. proměně pozorovaných jevů ve **znaky, které lze převést do vztahové tabulky.**

Podle Lévi-Straussa se každá sociální sktruktura skládá z korelativních významů, které lze odhalit díky **kódu binárních opozic.**

Logiku binárních kontrastů považuje za specificky lidský způsob, jak do přírody vnést strukturální řád kulturních významů, který **organizuje všechny kulturní projevy člověka:** mýty, totemismus, umění, rituály, morálka atd.

V tomto ohledu jsou všechny kulturní projevy **odrazem univerzálních struktur lidského myšlení,** konstituovaného kódem významových opozic.

Elementárním příkladem binární opozice je dichotomie

příroda – **kultura**

(s atributy univerzálnost a spontánnost) - (s atributy specifičnost a normativnost)

Zrození symbolického systému

Podle Lévi-Strausse se člověk vymanil z přírody a stal se kulturním v důsledku zavedení společenských pravidel chování.

Prvním socio-kulturním zákonem bylo **incestní tabu** (viz Freud): zákaz sexuálního styku s rodinnými příslušníky. Podle Lévi-Strausse si muži zakázali souložit s těmi ženami, které jim byly nejbližší a po kterých nejvíc toužili (matka, dcera, sestra). Tím se stanovil **zákon daru** (viz Mauss): ženy ze svého rodinného kruhu poskytly druhým mužům jako svůj nejcennější dar a vyměnili je za stejně cenný dar: za ženy z rodinného kruhu jiných mužů. Tímto způsobem se etablovali první socio-kulturní zákony zákazu, daru a řízené výměny, které vymanili člověka z přírodního dění.

Zkoumání těchto systematicky řízených příbuzenských vztahů přivedlo Lévi-Strausse na myšlenku studia vztahů ne elementárních jednotek, rodin (kontra Radcliffe-Brown), ale vztahů mezi nimi: **příbuzenské systémy, stejně jako de Saussureovy fonologické systémy, jsou podle Lévi-Strausse generovány myslí v rovině nevědomí.** Vznik jazyka jako symbolického myšlení pouze uvedl do pohybu kulturní systém reciprocity, v jehož rámci byly jako první směňovány ženy.

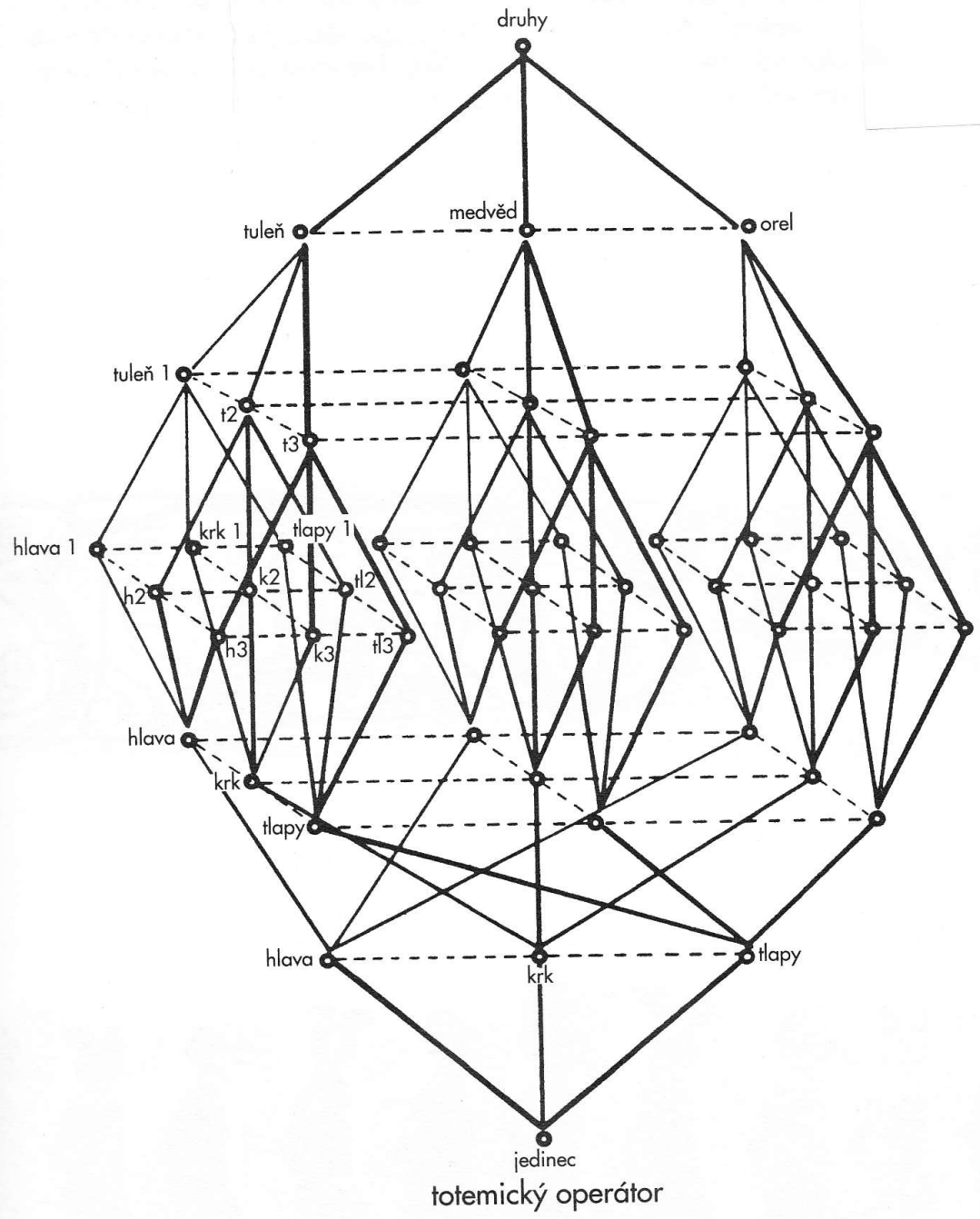
Totemismus jako strukturální taxonomie

Totemismus je podle Lévi-Strausse **kód klasifikace**, jejíž cílem je **vyznačovat sociální rozdíly** (kontra Freud). Je to nástroj používaný “divokým” myšlením pro klasifikování sociálních skupin. Jeho prostřednictvím společnost vyjadřuje složité metafory, kterými popisuje sebe sama – své instituce a sociální strukturu. Komplikovaná nomenklatura totemismu je vyjádřením skrytého, přesto však plně koherentního symbolického systému.

Totemismus většinou metaforizuje přírodní druhy, protože ty vytvářejí ve své velké rozmanitosti **obraz rozsáhlého systému srovnávatelných odlišností**. Podle Lévi-Strausse může totemismus sdělovat například to, že rozdíly mezi klanem A a B jsou stejné jako rozdíly mezi jaguárem a medvědem. Můžeme to přeložit například tak, že oba klany jsou lovecké, ale vzájemně si nekonkurují. Totemické zvíře, které může být rozděleno a znovu poskládáno, je symbolickým nástrojem na uchopování vztahů mezi skupinami a vztahů mezi jednotlivci a skupinami.

Logika konkrétního

Divoké myšlení **funguje v rovině zkušenosti**. Myšlení v analogiích je nevědomou produkcí klasifikačních úkonů: odlišuje od sebe jednotlivé prvky, a tím vytváří binární opozice a jejich řád. Podle Lévi-Strausse jsou tyto **základní mentální operace všude ve světě stejné** (viz. Ezopovy a La Fontaineovy bajky a umění vůbec).



... (z toho reality) použito jako druh

Problematizace písma a času

Podle Lévi-Strausse **literární (gramotní) společnost** nemůže fungovat bez lineárního času, který **preliterární (negramotní) společnost** nezná. Lineární pojetí času synchronizuje totiž mnohost a rozrůzněnost sociálních aktivit literární společnosti, která je složitě diferencovaná.

Tento problém lineárního času se promítá v Lévi-Straussově rozlišení **společností horkých** (které mají písmo a „historickou paměť“) a **společností chladných** (které je postrádají).

Tato dichotomie mu posléze umožní rozlišení **přírodního (divokého, nedotčeného) myšlení** a **ochočeného (domestikovaného, pěstěného) myšlení**. Myšlení přírodních národů je podle jeho názoru „vněčasové svým snažením po celostnosti“, zatímco myšlení jež je charakteristické pro soudobé evropské společnosti, je historické, automatické a neautentické.

Oba tyto typy myšlení jsou pro Lévi-Strausse principiálně rovnocennými komunikačními strategiemi. Podstatně se však liší v oblasti morálky: **společnosti s divokým myšlením disponují daleko vyšší úrovní humanity** než společnosti, které jsou založeny na myšlení domestikovaném.

Problematizace historismu a pokroku

V monografii *Smutné tropy* Lévi-Strauss s odkazem na Rousseaua uvádí, že strukturální antropologie hledá u přírodních národů „neotřesitelný základ lidské společnosti“, který nelze najít v literárních společnostech. Právě ony se mu totiž nejvíce vzdálily - z důvodu zrádnosti idey pokroku, kterou glorifikuje lineární koncepce času. Podle vlastních slov **Lévi-Strauss nevěří ve smysl dějin**, protože žádný univerzální řád pokroku neexistuje.

Lévi-Strauss **odmítá pokrok a historismus** ze stejného důvodu, z jakého odmítá **etnocentrismus, fašismus, rasismus a eugeniku**. Podle jeho názoru neexistuje žádná objektivní míra pokroku a žádné kritérium, pomocí něhož by bylo možno rozlišit regresivní a progresivní vývojový pohyb konkrétních společností.

Tento závěr Lévi-Strausse je odvozen také z jeho **skeptického postoje k „evropské evolucionistické hypotéze“**, která nutně ústí v onen žebříček, který sloužil k hierarchizaci jednotlivých kultur jako „vyšších“ nebo „nižších“, aby mohly být seřazeny a oznámkovány, a aby bylo nakonec možné prohlásit, že západní literární civilizace je nejrozvinutější formou evoluce a že preliterární společnosti jsou pouhými relikty, přežitky, pozůstatky vývojově nedospělých a nedozrálých evolučních stadií.

Kritika etnocentrismu

Lévi-Strauss formuluje problém pokroku ve studii *Rasa a dějiny*, kterou napsal v roce 1952 na žádost UNESCO. Studii pojal jako kritiku rasismu a sebestřednosti evropoamerické civilizace. Podle jeho názoru „Vývoj prehistorického a archeologického zkoumání směřuje k tomu, aby rozložil v prostoru formy civilizace, které jsme měli sklon představovat si postupně v čase“ [Lévi-Strauss 1999: 29].

Podle Lévi-Strausse **pokrok „není ani nutný, ani nepřetržitý“**, postupuje skoky, „mutacemi“. Lévi-Strauss s oblibou používá metafory pohybu šachového koně, který má vždycky několik možností, ale nikdy v tomtéž směru.

Kromě toho, **rozlišení stacionárních a pohyblivých kultur je relativní**, a to doslova v einsteinovském významu. To, zda je kultura v pohybu nebo stagnuje, se vysvětluje nikoliv „reálným pohybem“ nebo jeho „reálnou absencí“, ale **postavením pozorovatele**: kulturní systémy, které „se pohybují naším směrem, se nám zdají být aktivnější“, a ty, „jejichž orientace se liší od směru našeho pohybu, pokládáme za stacionární“.

Podle Lévi-Strausse je zásadní chybou, že si **přivlastňujeme veškerá kritéria srovnávání**. Západní civilizace si v posledních stoletích za kritérium pohybu vzala technickou inovaci, takže kultury a civilizace, které neodpovídají „dynamice“ těchto změn, jsou prostě stacionární (resp. primitivní). Kdybychom si však zvolili za kritérium stupeň schopnosti překonávat nejnepřátelštější geografické prostředí, pak by zvítězili eskymáci a beduíni.