



Makrosociální jevy a procesy

Psychologie masových jevů

Mezikulturální psychologie

Psychologie etnických společenství



Přístupy k masovým jevům

- Davové chování má nadindividuální kvalitu (metodologický holismus) x odlišuje se jen kvantitativně od individuálního (metodologický individualismus)
- Chování v davu má iracionální x racionální zdroje
- Jednotlivec se vlivem davu mění x projeví se jeho pravá podstata
- Homogenita chování davu je výsledkem emocionální nákazy x členy davu se stanou jen lidé s danými předpoklady pro určitý typ chování



Psychologie masových jevů

- **masové chování** – skupinové chování, které vzniká spontánně a vyvíjí se neplánovitě, je relativně neorganizované a nepředvídatelné a závisí na vzájemné stimulaci mezi účastníky



Seskupení (crowds)

- **Aktivní seskupení**

- **dav**

- agresivní (lynčující, terorizující, rebelující, výtržnické)
 - únikové (panika)
 - akvizitivní (rabování, nákupní horečka)
 - výrazové (oslavy, karnevaly)

- **sociální hnutí**

- více strukturované a organizované, má ideový obsah a je orientované na řešení sociálních problémů

- **Pasivní seskupení**

- **posluchači (publika)**

Vývoj krizové situace (demonstrace)

- **Přípravná (kontaktní) fáze** – iniciální skupinky
- **Spouštěcí** – roste napětí, poslední fáze, kdy je možné s demonstranty komunikovat
- **Eskalační** – vznik a pochod davu
- **Fáze vlastního konfliktu či střetu**
- **Stabilizační fáze** – i street party – tanec a zpěv jako vybití napětí
- **Postkrizová fáze** - neveřejná, možné i posttraumatické šokové reakce



Empirický výzkum davu

■ Formální charakteristiky davu:

- Velikost
- Tvar
- Hranice
- Vnitřní podstruktury
- Polarizace
- Pohyb
- Šíření informací
- Percepce davu
- Ekologie davu



Crowding - stísněnost

- **model stimulačního přesycení** – přetížení podněty či informacemi, městský člověk se v rámci adaptace naučil minimalizovat čas věnovaný sociálním podnětům
- **teorie behaviorálního omezení** – ohraničení svobody pohybu vede ke ztrátě osobní kontroly a k objevení se primitivnějších forem chování



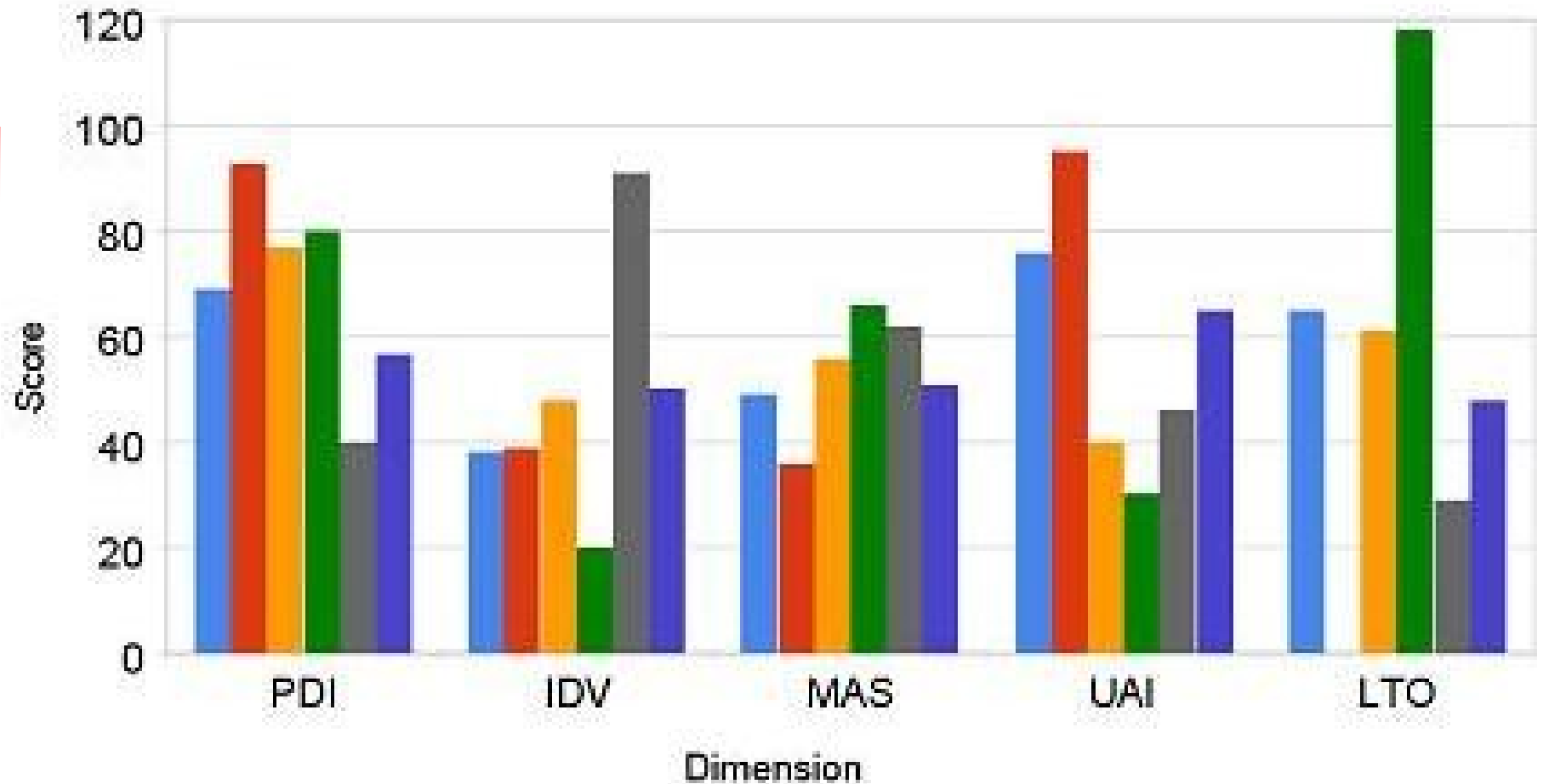
Mezikulturální psychologie

- Hofstede charakterizuje kulturu pomocí 6 dimenzí <https://www.hofstede-insights.com/product/compare-countries/>

(na zákl. 117 000 respondentů ze 40 zemí)

- odstup od moci
- vyhýbání se nejistotě
- individualismus x kolektivismus
- maskulinita x femininita
- dlouhodobá x krátkodobá orientace
- požitkářství x represe, zdrženlivost

BRIC Geert Hofstede Scores



Brazil
Russia

India
China

USA
World



Individualismus a kolektivismus

Individualismus

- upřednostňování osobních cílů
- užší primární skupiny
- důležité získané statuty
- hodnoty: samostatnost, stimulace, univerzální prosociální hodnoty

Kolektivismus

- upřednostňování cílů skupiny
- důležité široké primární skupiny
- očekávání plynoucí z trvale připsaných statutů
- hodnoty: tradice, konformita, prosociální hodnoty



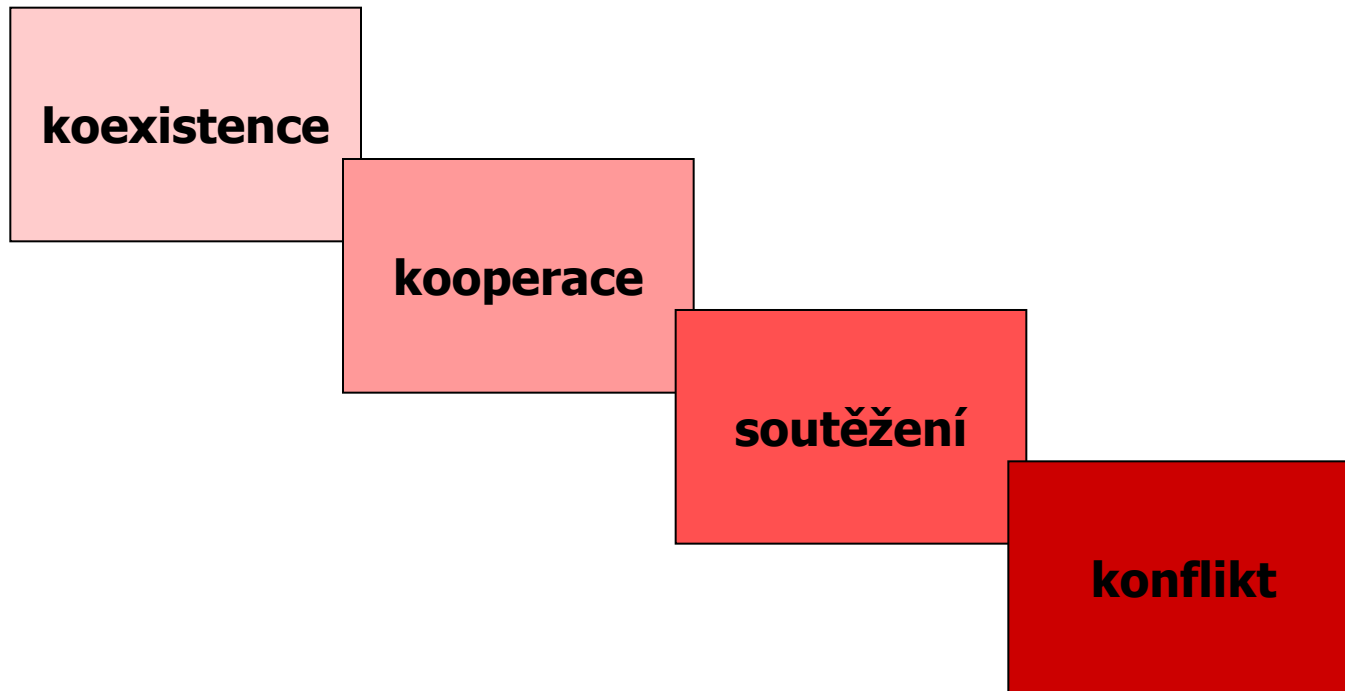
Psychologie etnických společenství

- **Etnicita** – kulturní praktiky a názory určité skupiny lidí, které ji odlišují od ostatních. Příslušníci takové skupiny se považují za kulturně rozdílné od jiných skupin společnosti a ta je tak rovněž vnímá (jazyk, dějiny, náboženství, styl oblékání). Etnické rozdíly jsou vždy naučené.



Mezietnické vztahy

- Kontinuum mezietnických vztahů





Mezietnické postoje

- Stupnice sociální vzdálenosti (Bogardus, 1925)

Averzivní rasismus

Etnocentrismus

Symbolický rasismus

Biologický rasismus



Rasismus

- je předsudek založený na sociálně významných fyzických rozdílech, v důsledku nichž jsou údajně určití jedinci inferiorní
vznik a rozšíření pojmu rasa (bílá, černá a žlutá) – hrabě Joseph Artur de Gobineau (1816 – 1882)
- Merton:
 - Neochvějný liberál
 - Přizpůsobivý liberál
 - Opatrný rasista
 - Aktivní rasista



Možný vývoj interetnických vztahů

- Asimilace
- Tavicí kotel
- Kulturní pluralismus – rovnocenné subkultury

https://www.buzzfeed.com/patricksmith/alternative-maps-of-europe?utm_term=.uk9vZxmXwA#.uh9Dq9pzj6