

RADANA ČERVENÁ — TOMÁŠ DVOŘÁK — ALEŠ VYSKOČIL

jak psát dějiny velkých měst?



2016

Statutární město Brno, Archiv města Brna

Univerzita Jana Evangelisty Purkyně v Ústí nad Labem

Historický ústav Akademie věd České republiky, v. v. i.



Publikace vznikla za finanční podpory grantového projektu excelence „Výzkumné centrum historické geografie“, uděleného Grantovou agenturou České republiky, registrační číslo P410/12/G113 (konkretizace podpory: kapitoly Evy Chodějovské, Roberta Šimůnka, Aleše Vyskočila a grafické práce).

Dále byla podpořena standardním projektem téže agentury s názvem Libri civitatis — dokumentace a zpřístupňování městských knih v České republice II., registrační číslo 13-092545 (konkretizace podpory: kapitoly Václava Ledvinky, Michaely Hrubé, Hany Jordánkové, Ivany Ebelové) a prostředky na institucionální výzkum Filozofické fakulty Univerzity Jana Evangelisty Purkyně v Ústí nad Labem (předtisková příprava).

Vydáno ve spolupráci s Historickým ústavem Filozofické fakulty Masarykovy univerzity v Brně.

© Statutární město Brno, Archiv města Brna, 2016

© Univerzita Jana Evangelisty Purkyně v Ústí nad Labem, 2016

© Historický ústav Akademie věd České republiky, v. v. i., 2016

Redakční rada: PhDr. Libor Blažek (odpovědný redaktor); Mgr. Jana Čermáková; Mgr. Radana Červená, Ph.D.; Mgr. Tomáš Dvořák, Ph.D.; PhDr. Aleš Filip, Ph.D.; Mgr. Milena Flodrová; Mgr. Jindřich Chatrný; PhDr. Hana Jordánková; Mgr. Jiří Mítáček, Ph.D.; Mgr. Karel Mlateček, Ph.D.; Mgr. Aleš Vyskočil, Ph.D.

Lektorovali: PhDr. Pavel Cibulka, CSc.; doc. Mgr. Lukáš Fasora, Ph.D.; doc. PhDr. Ludmila Sulitková, CSc.

ISBN

Statutární město Brno, Archiv města Brna — 978-80-86736-53-2

Univerzita Jana Evangelisty Purkyně v Ústí nad Labem — 978-80-7561-036-2

Historický ústav Akademie věd České republiky, v. v. i. — 978-80-7286-296-2

obsah

- 15 TOMÁŠ DVOŘÁK — ALEŠ VYSKOČIL**
Jak psát dějiny velkých měst? Syntetické zpracování městských dějin jako teoretický a praktický problém v období informační revoluce.
Projekt Velké dějiny Brna
- 31 EDIČNÍ POZNÁMKA**
- DĚJINY MĚSTA JAKO KONCEPT V SOUČASNÉM DĚJEPISECTVÍ — SOUČASNÉ PROJEKTY DĚJIN MĚST**
- 35 FERDINAND OPLL (WIEN)**
Stadtgeschichte(n) heute. Das Fallbeispiel Wien und der Versuch einer Anleitung zu einem Idealtyp
- 51 JURAJ ŠEDIVÝ (BRATISLAVA)**
Moderná a postmoderná koncepcia urbánnych dejín na príklade Bratislavy
- 73 VÁCLAV LEDVINKA — JIŘÍ PEŠEK (PRAHA)**
Vědecké dějiny Prahy – idea, možnosti, skutečnost
- 85 LIBOR JAN (BRNO)**
Proporce a disproporce – problém nejen svazku o středověku Brna
- 91 THOMAS KRZENCK (LEIPZIG)**
„Dějiny a jazyk“. Jak psát dějiny Brna v němčině? Pokus po stech letech
- 111 IRENA LOSKOTOVÁ (BRNO)**
Dějiny města jako hypertext: Internetová encyklopedie dějin Brna
- 121 MARTIN PEKÁR (KOŠICE)**
Zlomové udalosti 20. storočia v syntézach dejín vybraných slovenských miest. Poznámky k trendom vo výskume

133 JUDIT PÁL (CLUJ-NAPOCA)
Stadtbegriff und Stadtgeschichte in der ungarischen und rumänischen Geschichtsschreibung

149 ZDZISŁAW NOGA (KRAKÓW)
Großstadtmonografien in der polnischen Geschichtsschreibung

157 IVETA COUFALOVÁ (OLOMOUC)
Dokumentace nebo nostalgie? Ediční řada Zmizelé Čechy, Morava, Slezsko. Několik poznámek k jedné ediční řadě a obecně k roli a možnostem editora v digitálním věku

167 IVANA EBELOVÁ (PRAHA)
Dějiny českých, moravských a slezských měst – ediční řada
Nakladatelství Lidové noviny

177 VLASTIMIL SVĚRÁK (JIHLAVA)
Moderní publikace o dějinách města Jihlavy

METODOLOGICKÉ A KONCEPČNÍ PROBLÉMY DĚJIN MĚST, SPECIFICKÉ FENOMÉNY DĚJIN STŘEDOEVROPSKÝCH MĚST

187 VLADIMÍR MAŇAS (BRNO)
Syntéza jako výzva: interdisciplinarita při konstrukci městských dějin středověku a raného novověku

191 BLANKA SOUKUPOVÁ (PRAHA)
Český etnologický (antropologický) výzkum města, jeho multietnicity a multikulturality

209 BOHUMÍR SMUTNÝ (BRNO)
Poznámky ke zpracování dějin průmyslu v publikacích o dějinách moravských a slezských měst v nedávné minulosti až do současnosti

223 MAREK ĎURČANSKÝ (PRAHA)
Město a univerzita. Několik poznámek k tématu a jeho roli v syntetických zpracováních dějin měst

233 JIŘÍ HANUŠ (BRNO)
Město: místo mezi nebeským Jeruzalémem a Babylónem

247 NIKOLA REGINÁČOVÁ (KOŠICE)
Centrum a periféria – vývoj populácie v mestských častiach Košíc v 19. storočí

273 ATTILA TÓZSA-RIGÓ (MISKOLC)
Eine neue methodologische Interpretationsmöglichkeit für Stadtgeschichte, oder wissenschaftliche „Modeströmung“? Geschäftsnetzwerke zwischen nordwestungarischen und mährischen Städten in der zweiten Hälfte des 16. Jahrhunderts

285 BOHUMÍR BERNÁŠEK (PRAHA)
Pohled na dějiny měst skrze proměny lokální identity

299 HELENA CHALUPOVÁ (PRAHA)
Pověsti coby plod druhého života dějin města na příkladu Prahy

307 MARIE TOŠNEROVÁ (PRAHA)
Kronika česká Václava Hájka z Libočan jako pramen městské historiografie

DĚJINY MĚST A PRAMENNÁ ZÁKLADNA — PERSPEKTIVA A LIMITY

323 JANA VOJTÍŠKOVÁ (HRADEC KRÁLOVÉ)
Torzovitost pramenů v kmenovém archivním fondu: Lze v takovém případě psát syntézu městských dějin?

329 MICHAELA HRUBÁ (ÚSTÍ NAD LABEM) —
HANA JORDÁNKOVÁ (BRNO)
Městské knihy a význam jejich zpřístupňování pro badatelskou a publikační činnost v oblasti urbánních dějin. Na okraj realizace projektu Libri civitatis

349 MILAN VOJÁČEK (PRAHA)
Lze vytvořit databázi obyvatel Prahy pro léta 1850–1914?

355 RADEK BLÁHA (HRADEC KRÁLOVÉ)
Archeologické prameny, jejich využití a kombinace s jinými typy pramenů v syntéze dějin Hradce Králové

371 EVA CHODĚJOVSKÁ (PRAHA)
Staré mapy a plány jako pramen pro dějiny měst v České republice?

393 ROBERT ŠIMŮNEK (PRAHA)
Raně novověké veduty měst – dávné „panoramatické fotografie“?

417 PETR JUŘÁK (FRÝDEK-MÍSTEK)
Pramenný a ikonografický materiál k dějinám měst v muzejních sbírkách

PŘÍKLADY DÍLČÍCH PROBLÉMŮ

437 LENKA MARTÍNKOVÁ (ČESKÉ BUDĚJOVICE)
České Budějovice na přelomu 18. a 19. století jako biskupské rezidenční město

453 KRYŠTOF DRNEK (PRAHA)
Projekt okružního dopravního systému v meziválečné Praze

465 VIKTOR VELEK (OSTRAVA)
Místo a role menšinových hudebních kultur v dějinách velkoměst na příkladu české hudební kultury vídeňských Čechů

PŘÍLOHY

485 SUMMARY

503 RESÜMEE

521 MÍSTNÍ REJSTŘÍK

- BLÁHA, Radek – SIGL, Jiří: *Svědectví archeologických nálezů o počátcích města Hradce Králové*. Hradec Králové 2014.
- BLÁHA, Radek – SIGL, Jiří: *Změny osídlení v okolí Hradce Králové v době hradištní*. In: *Archeologie doby hradištní v Čechách*. Ed. Milan Metlička. Plzeň 2005, s. 7–28.
- Codex diplomaticus et epistolaris regni Bohemiae. Tomus II. Inde ab a. MCXCVIII. usque ad a. MCCXXX*. Ed. Gustav Friedrich. Pragae 1912.
- DOMEČKA, Ludvík: *Nejstarší kostel v Hradci Králové*. Časopis Společnosti přátel starožitností českých 35, 1927, s. 69–76.
- DOMEČKA, Ludvík: *Z Hradce Králové. Zbytky kláštera dominikánů*. Časopis společnosti přátel starožitností českých v Praze 33, 1925, s. 152–154.
- HÁJEK Z LIBOČAN, Václav: *Kronika česká*. Ed. Jan Linka. Praha 2014.
- HRUBÝ, Vladimír a kolektiv: *Chrám Svatého Ducha v životě města a proměnách času. Katedrála a její sousedé*. Hradec Králové 2008.
- Chrám Svatého Ducha a královna Eliška Rejčka v Hradci Králové 1308–2008. Historická tradice v dějinách města. Od chrámu ke katedrále*. Ed. Jiří Štěpán. Hradec Králové 2009.
- KLÁPŠTĚ, Jan: *Aquamanilia – otazníky kolem jednoho artefaktu*. In: *Od knížat ke králům*. Sborník u příležitosti 60. narozenin Josefa Žemíčky. Eds. Eva Doležalová, Robert Šimůnek a kolektiv. Praha 2007, s. 131–146.
- KOVÁŘ, Miroslav a kolektiv: *Svědkové zaniklých staveb*. Hradec Králové 2008.
- MAZANCOVÁ, Lenka: *Chrám Svatého Ducha v Hradci Králové. Oltáře a oltářní benefícia v době předhusitské*. *Mediaevalia Historica Bohemica* 10, 2005, s. 291–321.
- MUSIL, František: *K chronologii a lokalizaci nejstarších hradeckých kostelů (do počátku 14. století)*. *Východočeské listy historické* 26, 2009, s. 147–156.
- RICHTER, Miroslav – SEMOTANOVÁ, Eva: *Historický atlas měst České republiky. Svazek 5. Hradec Králové*. Praha 1998.
- RICHTER, Miroslav – VOKOLEK, Vít: *Hradec Králové. Slovanské hradiště a počátky středověkého města*. Hradec Králové – Praha 1995.
- SIMON, Josef [J. Si]: *Z minulosti Hradce Králové*. *Osvěta lidu*, roč. 40, č. 7, 23. 1. 1937, s. 2; roč. 40, č. 8, 27. 1. 1937, s. 2; roč. 40, č. 9, 30. 1. 1937, s. 2.
- SPIESS, Bedřich Vilém: *Příspěvky k starému místopisu a dějinám Hradce Králové*. Hradec Králové 1895.
- SLAVÍK, Jiří – SOMMER, Jiří: *Nález gotických architektonických článků v Hradci Králové*. *Zprávy památkové péče* 61, [2001], s. 195–201.
- ŠVENDA, František de Paula: *Druhý Železný Obraz Města Králové Hradce nad Labem; to jest: Truchlivé Proměny a Příhody v náboženství, Kostelův a Klášterův Rušení, Sily Udatnosti, Mysle nepřemoženou Stálostí provedené. Od počátku vzniklého Bludu husitského v Království Českém, až do Počátku Věku sedmnáctistého. Rozdíl I., do roku 1500*. Králové Hradec 1800.
- TOMEK, Václav Wladiwoj: *Místopisné paměti Hradce Králové*. Praha 1885.
- VÍCH, František: *Ludvík Domečka. Personální bibliografie*. *Fontes musei Reginaehradecensis* 11. Hradec Králové 1979.
- VLČEK, Pavel – SOMMER, Jiří – FOLTÝN, Dušan: *Encyklopedie českých klášterů*. Praha 1997.
- VOJTIŠKOVÁ, Jana – ŠEBESTA, Vít: *(Králové)hradecké městské kanceláře do roku 1620*. Hradec Králové – Ústí nad Orlicí 2013.

EVA CHODĚJOVSKÁ

Staré mapy a plány jako pramen pro dějiny měst v České republice?¹

Město bylo a je formováno zejména přírodními podmínkami, soubory zákonů a nařízení vydanými různými subjekty, urbanisty, staviteli a architektky a svými obyvateli. V této stati bude na město nahlíženo jako na prostorový fenomén; bude pojmáno jako *urbs*, lidské sídlo určitého charakteru, spíše než *civitas*. I když „lidé města“ – vedle přírodních podmínek, zmíněných norem a v život uvedených urbanistických a architektonických projektů – město podstatným způsobem utvářejí. Ono však zpětně ovlivňuje jejich životy a charaktery (aniž bych jakkoli chtěla přeceňovat krajinný determinismus, který byl v některých obdobích užíván například v literární historii a teorii pro vysvětlení některých vzorců chování a charakterů literárních postav a dal by se jistě vztáhnout i na městské prostředí), společně tedy vytvářejí *cosi*, co je zvané *geniem loci*, v němž hmotnou a nehmotnou rovinu nelze oddělit.²

Mapy a plány, na něž je tato kapitola zaměřena, jsou vyjádřením – uchopením prostoru, popisem města kartografickým jazykem. Mohou být ve vztahu k historii města jak zdrojem informací – historickým pramenem, tak výsledkem práce. Historici v českém prostředí podle mého názoru ovšem ani v jednom případě mapy a plány plně nedoceňují; ani mezioborová spolupráce – v našem případě zejména s historiky urbanismu a architektury, pro které je mapa a plán nejvlastnějším vyjadřovacím prostředkem, a zároveň nikoli finálním produktem jejich snažení – není příliš obvyklá. Obor *dějiny měst* – urbánní dějiny ve smyslu výzkumu fyzické podoby města po stránce topograficko-architektonicko-urbanisticko-estetické ve srovnávací perspektivě – v českém prostředí totiž nemá

- 1 Studie vznikla s podporou grantového projektu excelence „Výzkumné centrum historické geografie“, uděleného Grantovou agenturou České republiky, registrační číslo P410/12/G113.
- 2 Vedle již klasické práce Christiana Norberga-Schulze: *Genius loci. Krajina, místo, architektura*. Praha 2010, je jedním ze zajímavých příspěvků k tomuto tématu z poslední doby text Lukáše Vacka: *Genius Loci. Integrovaný součást městského prostoru*. In: *Krajina jako antropologická čítanka*. Eds. Tereza Blažková, Petra Červinková. Praha 2015, s. 31–42.

tradici, i když jisté snahy by bylo možné vysledovat v díle Zdeňka Wirtha³ či později Viléma Lorence⁴ nebo Dobroslava Líbala.⁵

MĚSTO JAKO PROSTOROVÝ FENOMÉN

Je město jako prostorový fenomén doceněno v české historiografii? Obávám se, že ne, respektive velmi nevyrovnaně pro různá období. K detailnímu poznání středověkých, zejména lokačních měst přispěly dějiny osídlení.⁶ V jejich rámci je důraz na kontext a studium přírodních podmínek všeobecně akceptován. V posledních letech je studována také vnitřní struktura středověkého města.⁷ Mladší období, rozvoj měst od 17. století do současnosti, svými přístupy s archeologií úzce provázané dějiny osídlení zpravidla nestudují. O historicko-geografický pohled na urbanizovanou i zemědělskou krajinu v novověku se z pozice raně novověkého archeologa pokusil v syntetické práci Václav Matoušek.⁸ Dopad vzájemně provázaných procesů industrializace, urbanizace a modernizace měst na území dnešní České republiky byl dosud předmětem zájmu především z hlediska proměny společnosti.⁹ Výjimku představují fenomén dělnického bydlení,¹⁰ podrobnější analýzy konkrétních průmyslových podniků či odvětví¹¹ a vlaková nádraží.¹² Větší pozornost ve srovnávací perspektivě by si ovšem za-

sloužily rozlehlé areály ve městech,¹³ dopravní stavby, umístování veřejných budov včetně církevních objektů a jejich městotvorná role apod. Proměňuje se celkově pramenná základna a vedle specificky raně novověkých a novověkých typů historických pramenů by měly být v tomto a v mladších obdobích brány v úvahu postupy a metody, s nimiž pracují jednak některé mezioborové týmy,¹⁴ jednak geografové,¹⁵ jednak historici urbanismu, architektury a územního plánování.¹⁶ Jejich důležitým nástrojem a vyjadřovacím prostředkem zároveň je plán (mapa). Od 19. století hrají nezastupitelnou roli pro poznání dějin města územní a regulační plány, přesto zůstávají jako svébytné dokumenty poněkud na okraji pozornosti. Přehledně byly shromážděny, zpřístupněny a analyzovány jen výjimečně.¹⁷ Okrajově je zmiňují recentní monografie věnované některým významným osobnostem,¹⁸ i když přístup k reprodukování těchto dokumentů mnohdy svědčí o nedocenění jejich významu v porovnání s dokumentací architektonické a designérské tvorby. Ojediněle s územními a regulačními plány pracují některé stati a knihy historiků hospodářských a sociálních dějin a dějin průmyslu.¹⁹ Výjimečná pozornost byla územnímu plánování věnována i některými historiky umění.²⁰

3 Vaněček, Jaroslav – Wirth, Zdeněk: *Stavba měst v Čechách*. Praha 1940, a další konkrétní sondy.

4 Lorenc, Vilém: *Nové Město pražské*. Praha 1973.

5 Například Líbal, Dobroslav: *Starobylá města v Československu. Stavba jako obraz dějin*. Praha 1970.

6 Za hlavní představitele tohoto badatelského směru lze označit Jana Klápště, Josefa Zemličku či Zdeňka Boháče.

7 Například Musílek, Martin a kolektiv: *Havelské Město pražské ve středověku. Historie, archeologie, stavební historie*. Praha 2012.

8 Matoušek, Václav: *Čechy krásné, Čechy mé. Proměny krajiny Čech v době industriální*. Praha 2010.

9 Zejména Horská, Pavla – Maur, Eduard – Musil, Jiří: *Zrod velkoměsta. Urbanizace českých zemí a Evropa*. Praha – Litomyšl 2002. Výjimku představuje sborník *Město a městská společnost v procesu modernizace 1740–1918*. Eds. Pavel Kladiwa, Aleš Zářický. Ostrava 2009.

10 *Ostravské dělnické kolonie. I. Závodní kolonie kamenouhelných dolů a koksoven v moravské části Ostravy*. Ed. Martin Jemelka. Ostrava 2011; *Ostravské dělnické kolonie. II. Závodní kolonie kamenouhelných dolů a koksoven ve slezské části Ostravy*. Eds. Martin Jemelka, Jan Herman. Ostrava 2012; Vostřel, Martin: *Kotěrova kolonie v Lounech – fenomén moderní architektury*. In: *Porta Bohemica. Sborník historických prací* 5, 2009, s. 90–113; Vyskočil, Aleš: *Dělnické kolonie – sídelní fenomén industrializace (na příkladu Blanenska)*. In: *Krajina jako historické jeviště. K počtu Evy Semotanové*. Eds. Eva Chodějovská, Robert Šimůnek. Praha 2012, s. 245–262; Novotný, Michal: *Kolonie Společnosti pro stavbu dělnických obydlí v Praze (Smíchov, Bubny)*. *Průzkumy památek* 21, 2014, č. 1, s. 137–139.

11 *Srov. Brno – moravský Manchester. 250 let metropole textilního průmyslu*. Výstava konaná v Uměleckoprávnímu muzeu Moravské galerie v Brně od 12. prosince 2014 do 12. dubna 2015. U příležitosti výstavy vyšla také publikace *Brno – moravský Manchester*. Eds. Andrea Březinová, Tomáš Zapletal. Katalog výstavy. Brno 2014.

12 Krejčířík, Mojmír: *Česká nádraží*. Litoměřice 2003–2015.

13 Jednu z výjimek zde představuje studie Petra Svobodného: *Periferie, nebo centrum? Místo fakultních nemocnic v rámci zdravotnictví a vysokého školství středoevropské metropole*. In: *Documenta Pragensia* 20, 2002, s. 425–447.

14 Například projekt *Panelová sídliště v České republice jako součást městského životního prostředí*. Dostupné z: <http://www.panelaci.cz/>, cit. 13. 5. 2016.

15 Například Ouředníček, Martin – Novák, Jakub – Temelová, Jana – Puldová, Petra: *Metody geografického výzkumu města*. In: *Město. Proměnlivá ne/samozřejmost*. Eds. Slavomíra Ferenčuhová, Magdaléna Hledíková, Lucie Galčanová, Barbora Vacková. Brno – Červený Kostelec 2009, s. 93–128.

16 *Naposledy posmrtně vydaná syntéza Hruza, Jiří: Svět měst*. Praha 2014.

17 Pro Prahu byly odborně digitalizovány a v rámci městského geoportálu jako *Výkresy územních plánů hlavního města Prahy – Archiv* zpřístupněny. Archiv ÚP. Dostupné z: <http://mpp.praha.eu/VykresyUPArchiv/default.aspx>, cit. 13. 5. 2016. Podchycené a odborně vyhodnocené jsou například územní a regulační plány Zlína: *naposledy s mnoha reprodukcemi Horňáková, Ladislava: Fenomén Baťa. Zlínská architektura 1910–1960*. Katalog výstavy. Praha – Zlín 2009. Edice regulačního plánu Jičína: Chodějovská, Eva – Kudyn, Milan: *Čeněk Musil – regulační plán města Jičína z roku 1935*. Praha 2009, se snaží na příkladě menšího města jednak poukázat na význam těchto dokumentů pro pochopení rozvoje města, jednak na obecnější rys vývoje měst určité kategorie nejen na území dnešní České republiky, kdy silná osobnost v čele města dala příležitost schopnému urbanistovi, který svou tvorbou zásadně ovlivnil proces modernizace v příslušném městě.

18 Například Lukeš, Zdeněk a kolektiv: *Josef Gočár*. Praha 2010.

19 Za příkladnou zde může být považována monografie Ševeček, Ondřej: *Zrození Baťovy průmyslové metropole. Továrna, městský prostor a společnost ve Zlíně 1900–1938*. České Budějovice – Ostrava 2009, či jím spoluredigovaná kniha obsahující kapitoly z pera různých autorů: *Company towns of the Baťa concern. History – cases – architecture*. Eds. Ondřej Ševeček, Martin Jemelka. Stuttgart 2013.

20 Vybíral, Jindřich: *Zrození velkoměsta. Architektura v obraze Moravské Ostravy 1890–1938*. Ostrava 1997.

Mnohé dokáží ke sledované problematice říci odborníci na památkovou péči, neboť prostorové souvislosti architektonických dominant, stejně jako péče o udržitelný rozvoj památkových zón a rezervací a jejich okolí i jiných městských prostorů (dosud) bez památkové ochrany by měly být pojmenovány a vzaty při psaní dějin města v úvahu, ať už místo vykazuje ryze estetické, pozitivně chápané kvality, nebo má „jen“ výrazného *genia loci*. Jde o otázku památkové ochrany nejen jednotlivých objektů, ale celých městských památkových zón a rezervací a jejich prohlášení, které doprovázejí pro historika velmi podstatné materiály. Pro nedostatek prostoru mohou vyzvednout pouze Dobroslava Líbala a Jaroslava Wagnera. V této souvislosti je třeba zmínit, že citelně chybí probádání dějin kancelářské architektury a městských stavebních kanceláří, potažmo alarmující je mnohdy zoufalá situace městských stavebních archivů, nemluvě o polomytickém archivu Státního ústavu pro rekonstrukci památkových měst a objektů (SÚRPMO). Téměř nedotčeným tématem jsou také estetické a výtvarné hodnoty *townscape*,²¹ geometrické, astronomicky či filosoficky nebo duchovně podložené komponování města (i v návaznosti na okolní krajinu)²² apod. Přihlédnuto by také mělo být k poznatkům, které přináší geoinformatika, mladý obor, který zasahuje nenahraditelným způsobem do studia podoby a proměn krajiny v minulosti – a to jak *landscape*, tak *townscape*. Názorně to ukazují například výzkumy široce definované oblasti severočeské hnědouhelné pánve.²³ Růst města v řadě aspektů ovlivňovaly již od počátku jeho existence komunikace, takže stranou by neměly zůstat ani dějiny dopravy, zejména silniční a železniční.²⁴

HISTORICKÝ ATLAS MĚST ČESKÉ REPUBLIKY

Tato a mnohá další témata vyžadují – zvláště při přetrvávající špatné dostupnosti starých map a plánů – solidní základnu pro srovnávací přístup k dějinám měst v jejich aspektu prostorovém. Takovou bázi se postupně stávají jednotlivé svazky Historického atlasu měst České republiky. Česká republika se k meziná-



Obrázek 29. Statická mapa zachycující města, k nimž byl vydán Historický atlas měst, zpracovala Sarah Gearty; stav k roku 2016.

rodnímu projektu Historických atlasů měst připojila teprve před dvaceti lety, v závěru první poloviny devadesátých let 20. století. Dosud bylo vydáno dvacet osm svazků. Poslední je věnován Zlínu (2015), rozpracován je aktuálně dvacátý devátý, který se zabývá Novým Bydžovem. Byla vybrána jak – z dnešního pohledu – města malá, tak velká (definováno jak rozlohou či počtem administrativních obvodů, tak počtem obyvatel: od Sušice na jedné straně po krajská města typu Pardubic, Českých Budějovic, Hradce Králové, Jihlavy, Plzně apod. na straně druhé), typologicky svým založením a rozvojem zejména v době průmyslové revoluce a masivní urbanizace představují pestrou škálu typů. Zde je do budoucna samozřejmě možné uvažovat o doplnění měst pevnostních, lázeňských, měst nezasažených průmyslovou revolucí apod. Samostatnou kapitolou je strategie ohledně velkoměst, zejména Prahy. Z hlediska užívané metodiky je totiž téměř nemožné zpracovat velká města a jejich aglomerace (zejména Prahu, Brno a Ostravu) v reálném čase a výsledek publikovat v knize únosných rozměrů. Proto bylo v případě Prahy rozhodnuto postupovat po jednotlivých čtvrtích – někdejších sa-

21 Kupka, Jiří: *Historicko-krajinný rámeček v kompozici města*. *Historická geografie* 36, 2010, č. 1, s. 51–72.

22 Uličný, Petr a kolektiv: *Architektura Albrechta z Valdštejna. Italská stavební kultura v Čechách v letech 1600–1635*. Praha 2016.

23 Laboratoř geoinformatiky Univerzity J. E. Purkyně v Ústí nad Labem. Dostupné z: <http://projekty.geolab.cz/>, cit. 13. 5. 2016.

24 Nejde jenom o „klasické“ práce Františka Roubíka či Milana Hlavačky, ale také o výsledky bádání v poměrně nově se konstituovávším oboru „viatistika“ (Dušan Cendelín, Tomáš Klimek, Jan Hasil, Petr Nový aj.), jakož i o projekty na pomezí historie, archeologie a geografie dopravy: *Výzkum historických cest v oblasti severozápadní Moravy a východních Čech*. Dostupné z: www.historicke-cesty.cz, cit. 13. 5. 2016. A v neposlední řadě o zmíněný výzkum fenoménu vlakových nádraží.

mostatných předměstích a městech. Obdobný způsob byl aplikován i v případě Dublinu, naopak například Řím je zpracováván po jednotlivých obdobích.²⁵

Vydávání Historického atlasu měst zaštiťuje Mezinárodní komise pro dějiny měst (*International Commission for the History of Towns*),²⁶ od roku 1993 se speciálně evidenci vydaných atlasů, organizování pravidelného setkávání editorů a koordinaci obsahů atlasu věnuje její Pracovní skupina pro Historické atlasy měst (*Historic Atlas Working Group*), neboť komise si vytyčila i jinou náplň práce. Tou je vedle ediční činnosti na poli základních pramenů k dějinám měst raného období a vedení národních bibliografií k urbánním dějinám především pořádání každoročních konferencí, v jejichž rámci jsou ve srovnávací perspektivě studovány dějiny měst.²⁷

První svazek Historického atlasu měst (*Historic Towns Atlases*) vyšel ve Velké Británii v roce 1969. Do roku 1990 bylo velké množství svazků vydáno v Německu, kde se projekt rozdělil mezi tři týmy, Finsku, Francii, Nizozemí, Rakousku, Dánsku, Švédsku, Itálii, Irsku a na Islandu. Nový impuls dostala Mezinárodní komise pro dějiny měst po roce 1990, kdy se do vydávání Historických atlasů měst zapojilo Polsko, Česká republika, Rumunsko, Chorvatsko, Maďarsko, ale až v tomto období také Švýcarsko a Belgie. V roce 2014 vyšel atlas prvního ukrajinského města – Lvova. Dodnes k projektu přistoupilo osmnáct zemí a historický atlas je k dispozici pro více než 520 evropských měst. Přehled atlasů je veden jak ve formě seznamu, tak v podobě průběžně aktualizované mapy. Přístupné jsou například na nedávno vybudovaném internetovém portálu *Städtegeschichte.de* zpracovaném *Institutem pro srovnávací dějiny měst* při Westfälische Wilhelm-Universität v Münsteru. Oborová knihovna Institutu zaměřená na urbánní dějiny je také jedním z mála míst na světě, kde jsou všechny svazky Historických atlasů měst k dispozici.²⁸

25 Chodějovská, E.: *Historický atlas italských měst*. *Historická geografie* 35, 2009, č. 1, s. 399–402.

26 Opll, Ferdinand: *The International Commission for the History of Towns. A short history (1955–2011)*. Publikováno na *Historia urbium*. Dostupné z: www.historiaurbium.org/english/attivitva_en.html, cit. 13. 5. 2016.

27 Jednotlivé konference, někdy série zasedání konaná několik po sobě jdoucích let, jsou vždy věnovány určitému tématu. Z přednesených příspěvků je následně vydán sborník. Aktuálně to bylo od roku 2011 téma *Cities and their Spaces*, sborník vyšel v roce 2014 pod stejným názvem v Institutu pro srovnávací dějiny měst v Münsteru jako osmdesátý osmý svazek řady *Städteforschung. Veröffentlichungen des Instituts für Vergleichende Städtegeschichte in Münster. Reihe A. Darstellungen. Cities and their spaces. Concepts and their use in Europe*. Hg. Michel Pauly, Martin Scheutz. Köln – Weimar – Wien 2014.

28 Ve statické podobě je mapa zachycující města, k nimž byl vydán Historický atlas měst, k dispozici na webové stránce instituce, kde pracuje irský tým *Royal Irish Academy*. Dostupné z: <http://www.ria.ie>

Historický atlas měst České republiky



Přehled dosud vydaných svazků (rok vydání)

1. Litoměřice (1996)	11. Český Krumlov (2002)	21. Píseň (2009)
2. Pardubice (1995)	12. Trutnov (2004)	22. Kutná Hora (2010)
3. České Budějovice (1996)	13. Chrudim (2003)	23. Kadaň (2011)
4. Děčín (1998)	14. Praha-Libeň (2006)	24. Praha-Smíchov (2013)
5. Hradec Králové (1998)	15. Tábor (2005)	25. Mikulov (2012)
6. Slaný (1998)	16. Chomutov (2007)	26. Most (2014)
7. Tábor (1999)	17. Kladno (2007)	27. Sušice (2014)
8. Jihlava (2000)	18. Jičín (2008)	28. Zlín (2015)
9. Třebíč (2001)	19. Praha-Kršovské Vinohrady (2010)	
10. Telč (2001)	20. Opava (2009)	

Obrázek 30. Schéma zachycující města v České republice, pro něž byl vydán Historický atlas měst, stav k roku 2015.

Projekt je rozvíjen národními týmy, nemá jednotné financování ani nakladatelský dům, což způsobuje či prohlubuje určité nejednotnosti. Ovšem struktura atlasů, které se na první pohled mohou zdát velmi odlišné, má společné jádro, od roku 1995 definované tzv. Münsterskou dohodou.²⁹ Hlavním cílem je vyhovět původně předsevzatému cíli – vytvoření základny pro srovnávací dějiny měst.

ria.ie/Research/IHTA/European-Project.aspx, cit. 31. 1. 2015 (poslední aktualizace k polovině roku 2016, zpracovala Sarah Gearty, viz Obrázek 29), dynamickou mapu (s možností prokliku na webovou stránku vydavatele příslušného svazku atlasu) zpracovali v Institut für vergleichende Städtegeschichte Daniel Stracke a Benjamin Hammann a je dostupná z: <http://www.uni-muenster.de/Staedtegeschichte/en/portal/staedteatlanten/karte.html>, cit. 13. 5. 2016.

29 Simms, Anngret – Opll, E.: *Historic Towns Atlases. Urban History through Maps*. Brussels 1995.

Detailní analýze podrobil projekt, zejména z tohoto hlediska, v roce 2008 americký historik a geograf Michael P. Cozen.³⁰ Jeho studie představuje velmi užitečný a potřebný pohled „zvenci.“ V rámci okruhu editorů jednotlivých svazků Historických atlasů měst kritický nadhled předešel Ferdinand Opll,³¹ řadu metodologických statí přinesl sborník připravený členy Mezinárodní komise pro dějiny měst v roce 2013.³²

Münsterská dohoda definovala strukturu a zároveň „povinné“ komparativní jádro každého svazku atlasu následovně:

- 1/ mapová část
- 2/ text
- 3/ ostatní ilustrační materiály

V prvním bodě jde zejména o moderní (v terminologii české historické kartografie *rekonstrukční*) mapu založenou na katastrální mapě poloviny 19. století převedenou do měřítka 1 : 2 500 – vlastní srovnávací podstatu atlasu. A dále mapu topografickou v měřítku 1 : 25 000 ze závěru 19. století, která se zpravidla reprodukuje jako faksimile. Tyto mapy jsou přibližně ze stejného období dostupné pro většinu evropských zemí. V posledních letech většina národních týmů zařazuje i mapu rozvoje zástavby města (*growth-stages map*), a to jak historického jádra, tak dnešními hranicemi města vymezené oblasti v proměnách času. Textem se rozumí urbanisticko-topograficky zaměřená úvodní studie a další komentáře k jednotlivým mapám včetně specificky irského velmi užitečného *gazetteeru*, tematicky rozčleněného přehledu rozvoje infrastruktury a veřejných budov ve městě vycházejícího z upravených kategorií sociální a sídelní geografie. V posledním bodě jde o faksimile starých map, plánů, vedut a jiných vyobrazení, případně o další rekonstrukční mapy mimo výše uvedené, které vyjadřují kartografickým jazykem určité, pro konkrétní město typické jevy.

30 Conzen, Michael P.: *Retrieving the pre-industrial built environments of Europe. The Historic Towns Atlas programme and comparative morphological study.* Urban Morphology 12, 2008, č. 2, s. 143–156.

31 Opll, F.: *The European Atlas of Historic Towns Project, Vision, Achievements.* In: The 5th International Workshop on Digital Approaches in Cartographic Heritage, Vienna, Austria, 22–24 February 2010, s. 414–425. Potřebnou reflexi zajišťuje také irský tým, jehož průběžná snaha o získávání zpětné vazby a zdokonalování vlastní práce založená na úvahách o profilu uživatele historického atlasu měst a realizovaná v podobě zadávání tematicky vymezených studií, jejichž základem jsou rekonstrukční mapy a texty předložené v jednotlivých svazcích atlasu, či práce se studenty středních i vysokých škol a pořádání workshopů, je velmi inspirativní.

32 *Städteatlanten. Vier Jahrzehnte Atlasarbeit in Europa.* Hg. Wilfried Ehbrecht. Köln – Weimar – Wien 2013.

Atlasy podléhají národním specifikům, každý tým klade jiný důraz na příslušné zmíněné složky atlasu a pojímá je svým způsobem v kontextu národních historiografií, technických a finančních možností atd.³³ Tvůrci Historického atlasu měst České republiky, ale i maďarský či nově také ukrajinský tým kladou důraz na kvalitní reprodukce systematicky shromážděných kartografických a ikonografických historických pramenů. Je tomu tak zejména kvůli nedostatku publikací, které by se vědecky tomuto typu historických pramenů – v kontrastu například s Itálií,³⁴ Švýcarskem³⁵ či Německem³⁶ – samostatně věnovaly.

V každém svazku Historického atlasu měst České republiky tedy čtenář naleze:

- 1/ Reprezentativní soubor kartografie a ikonografie města, tedy starých map, plánů, vedut, leteckých snímků, fotografií apod. Ty jsou podrobně popsány v *Seznamu vyobrazení*. Podrobný popis těchto archivních dokumentů je doplněn také stručnými interpretacemi daných pramenů a odkazy na další vydání či podobné a související dokumenty, které nemohly být otištěny.
- 2/ Textovou část, která v případě českých atlasů zahrnuje bibliografii a zejména rozsáhlý úvodní text. Ten představuje průběžně koncepčně zdokonalovaná studie soustřeďující se na urbanistický a stavebně-historický vývoj daného města zasazený do rámce vývoje dějin správy a samosprávy. V našem pojetí je tato originální studie, svého druhu syn-

33 V České republice bylo možné atlasy porovnat a o jednotlivých národních přístupech i o projektu jako takovém se poučit na výstavě *Historický atlas měst. Evropský projekt pro srovnávací dějiny měst*, která proběhla jako doprovodný program 11. konference Evropské asociace pro urbánní dějiny konané v Praze na přelomu srpna a září 2012. Podrobněji Chodějovská, E.: *11. konference Evropské asociace pro urbánní dějiny, zasedání Mezinárodní komise pro dějiny měst a výstava Historických atlasů měst v Praze.* Historická geografie 38, 2012, č. 2, s. 377–382. Český projekt sumarizovala naposledy Semotanová, Eva: *The Historical Town's Atlas of the Czech Republic – as a part of the European project of historical atlases for comparative history of towns.* Historická geografie 38, 2012, č. 1, s. 215–222.

34 Celoživotně se výzkumu kartografie a ikonografie měst v Itálii věnoval zejména Cesare De Seta, zakladatel *Centro Interdipartimentale di Ricerca sull'Iconografia della città Europea* při Università Federico II v Neapoli. Dostupné z: www.iconografiacittaeuropea.unina.it, cit. 13. 5. 2016. Kartografie a ikonografie k jednotlivým italským městům tvoří integrální součást monografií (dosud téměř padesáti) zařazených do jím redigované ediční řady *Le città nella storia d'Italia* vydávané v nakladatelství Laterza. Pro další De Setovy práce srov. De Seta, Cesare: *Ritratti di città. Dal Rinascimento al secolo XVIII.* Torino 2011.

35 Naposledy Roeck, Bernd a kolektiv: *Schweizer Städtebilder. Urbane Ikonographien (15.–20. Jahrhundert) = Portraits de villes suisses = Vedute delle città svizzere.* Zürich 2013.

36 Souhrnně, s rozsáhlými teoretickými úvodními statěmi platnými pro celý středoevropský prostor *Das Bild der Stadt in der Neuzeit 1400–1800.* Hg. Wolfgang Behringer, Bernd Roeck. München 1999.

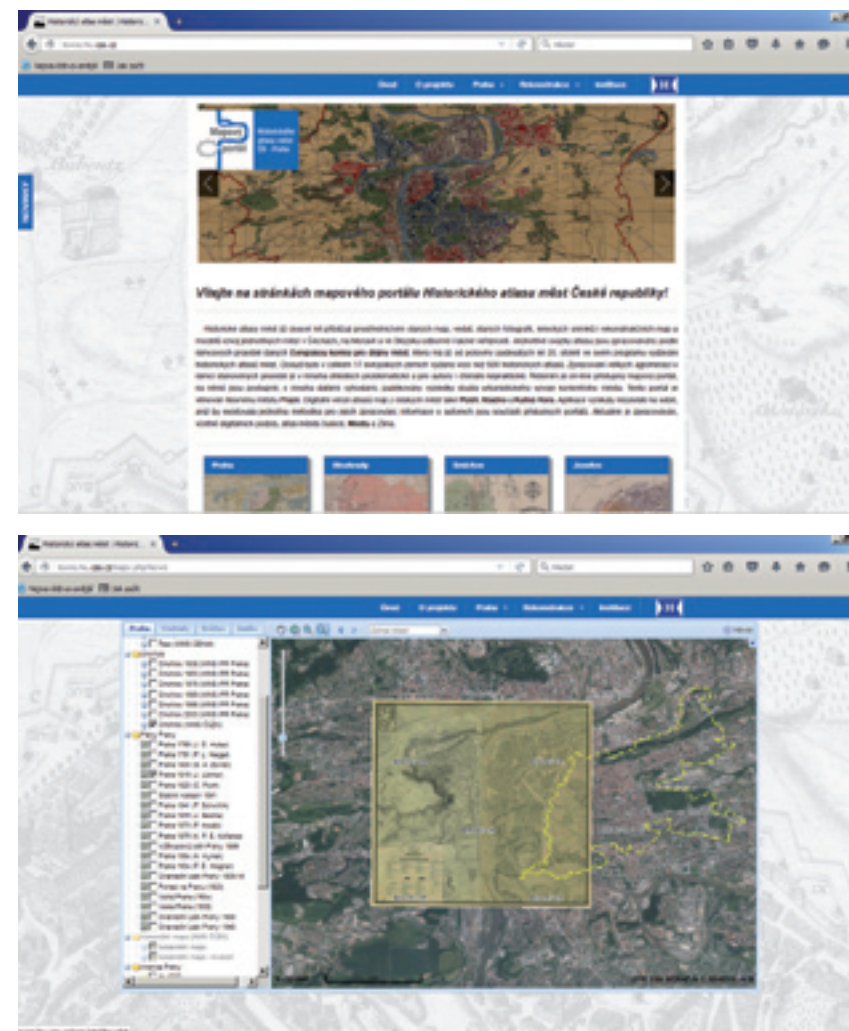
téza dějin města, založena nejen na interpretacích ve svazku reprodukováných starých plánů, ale i na dalším archivním materiálu – katastrálních písemných operátech, topografických popisech, adresářích a schematických i na narativních pramenech apod. a také na datech z archeologických výzkumů a v některých případech i na podrobném studiu pasportů domů a dalších písemností uchovávaných ve stavebních archivech.

3/ Rekonstrukční mapy, k nimž se vrátíme podrobněji ještě dále.³⁷

Atlas je tak obtížně zařaditelným typem publikace – zahrnuje v sobě jak edici specifického typu archivních dokumentů – starých map a plánů, jejichž reprodukování vyhovuje – bohužel nutno podotknout na rozdíl od řady jiných historických publikací – zvláštním odborným nárokům kartografie a geoinformatiky,³⁸ tak syntézu – a to jak v podobě úvodní studie, tak jednotlivých rekonstrukčních map.

Shoda mezi jednotlivými editorskými týmy v nadnárodní rovině panuje v tom, že rekonstrukční – tematické mapy by měly dostávat čím dál větší prostor a měly by být napříč národními verzemi projektu standardizovány a postupně také sdíleny a poskytovány externím uživatelům v digitální podobě. Špatná dostupnost vydaných svazků nejen na mezinárodní úrovni, uživatelsky nepřilíš výhodný formát (vhodný ovšem k reprodukování map) a snaha efektivně využít digitální technologie a internet vede aktuálně ke snaze o zpřístupnění Historických atlasů měst v digitální podobě on-line. O této otázce se diskutuje průběžně od roku 2012. Zejména vzhledem k autorským a reprodukčním právům není reálné publikování všech svazků in extenso. Jako prozatímní řešení bylo usneseno zveřejnění textové části a základní rekonstrukční mapy v měřítku 1:2 500 založené na katastrální mapě z poloviny 19. století. Realizace této dohody leží na národních týmech.³⁹ Pro české svazky je aktuálně on-line k dis-

pozici na stránkách Historického ústavu Akademie věd České republiky, v. v. i. kompletní *Seznam vyobrazení* a několik ukázek z každého svazku.⁴⁰ Pokročilejší podobu představuje portál Historického atlasu měst České republiky, který je sice primárně věnován Praze, ale slouží také jako rozcestník k dalším – v tuto



Obrázek 31. Mapový portál Historického atlasu měst České republiky: <http://towns.hiu.cas.cz>.

37 Chodějovská, E.: *Rekonstrukční mapy v Historickém atlasu měst České republiky 1–17*. Historická geografie 34, 2007, s. 216–220.

38 K odborné digitalizaci kartografických dokumentů zejména Cajthaml, Jiří: *Analýza starých map v digitálním prostředí na příkladu Müllerových map Čech a Moravy*. Praha 2012, s. 148–160; Talich, Milan: *Trendy výzkumu možností využívání starých map digitálními metodami*. In: *Krajina jako historické jeviště*. K počtě Evy Semotanové. Eds. Eva Chodějovská, Robert Šimůnek. Praha 2012, s. 373–386; přehlednou detailní metodikou jsou pak materiály Deutsche Forschungsgemeinschaft DFG-Praxisregeln „Digitalisierung“/ DFG Practical Guidelines on Digitisation dostupné z: http://www.dfg.de/formulare/12_151/, cit. 16. 11. 2016.

39 Dosavadní snahy jednotlivých týmů i projektu Historických atlasů měst jako celku využít digitální technologie a vizi budoucího postupu popsali Chodějovská, E. – Gearty, Sarah – Stracke, Daniel: *The “Digital Turn” of the European Historic Towns Atlas. Comparing solutions for digital atlas production and online presentation*. *Città e storia* 10, 2015, č. 1, s. 89–121.

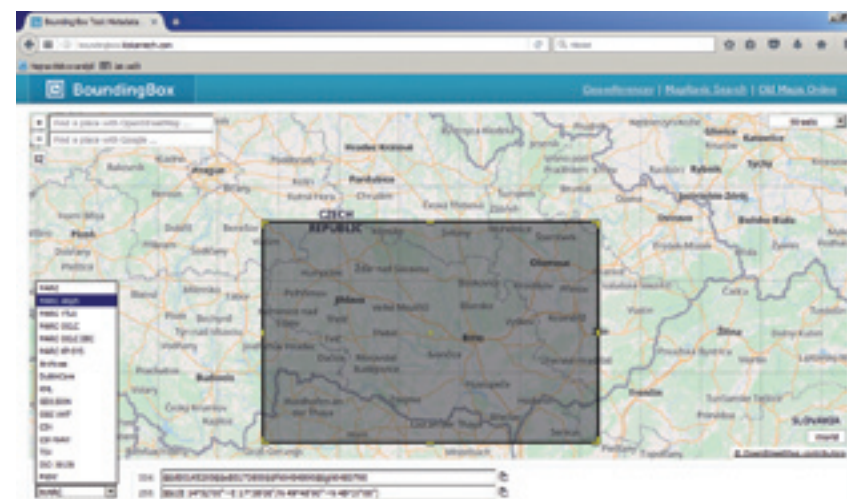
40 *Historický atlas měst České republiky*. Dostupné z: www.hiu.cas.cz/cs/mapova-sbirka/historicky-atlas-mest-cr.ep.cit, 13. 1. 2016.

chvíli velmi různorodým – digitálním podobám některých svazků Historického atlasu měst České republiky. Byla zde zřízena také sekce novinek, která stručně informuje o dění v oblasti urbánních dějin.⁴¹

MAPY JAKO ARCHIVNÍ DOKUMENTY

Toto zevrubnější představení jednoho z nejdéle trvajících mezinárodních projektů na poli urbánních dějin nyní poslouží jako východisko k načrtnutí škály možností, které autor dějin konkrétního města má před sebou, pokud jde o *mapy*. Můžeme je rozdělit do dvou okruhů. První představují *staré mapy*, tedy archivní dokumenty, druhý *mapy rekonstrukční* – nebo také *tematické mapy historické*, tedy takové mapy, které jsou jedním z možných výstupů práce historika a rekonstruují na základě dostupných pramenů určité jevy, stavy a jejich proměny v minulosti.

Staré mapy se nacházejí v archivech, knihovnách a mapových sbírkách, v soukromých rukou (což je důsledek dlouhé tradice zájmu sběratelů o staré mapy), na úřadech, z jejichž činnosti vzešly, i když už jimi nejsou v praxi využívány, atd. Přestože snahy o jejich systematické podchycení můžeme sledovat již od konce 19. století, dodnes není kartografické bohatství v České republice uspokojivě evidováno. Vrcholným dílem zůstává *Soupis map českých zemí* Františka Roubíka,⁴² v oblasti plánů měst je situace výrazně horší než v případě map středních a malých měřítek. Zdeňkem Wirthem koordinované intenzivní soupisové úsilí podniknuté ve dvacátých a třicátých letech 20. století se týkalo nejen map, ale i plánů a také ikonografických pramenů pro města na území celého Československa. Základem byly soupisy prováděné ve vídeňských sbírkách v souvislosti s tzv. československo-rakouskou archivní rozlukou. Výsledkem byla rozsáhlá kartotéka, která se torzovitě dochovala v osobním fondu Zdeňka Wirtha v Ústavu dějin umění Akademie věd České republiky, v. v. i.⁴³ její „čistopis“ ale zanikl někdy v devadesátých letech 20. století.⁴⁴



Obrazek 32. Nástroj pro automatické odečítání zeměpisných souřadnic, nezbytných pro pokročilé vyhledávání v digitálních katalogích mapových sbírek a ve virtuálních kolekcích map, ve formátu pro katalogizační jazyk MARC 21, dostupný na boundingbox.klokantech.com. Souřadnice pro Jihomoravský kraj.

Uchopení – utřídění, popis a zpřístupnění – není v případě starých map věc jednoduchá, jak ukázala naposledy komplikovaná jednání o *Základních pravidlech pro zpracovávání archiválií* nebo snahy adaptovat formulář knihovnických katalogizačních programů (Aleph, Clavius) na staré mapy. Obojímu – sepsání – vytvoření si představy o existujících titulech – i zpřístupnění konkrétních dokumentů ve sbírkách a archivech přispěly digitální technologie. Pokud jde o mapy, zvýšilo se povědomí o jednotlivých mapových titulech i o práci se starými mapami.⁴⁵ Stejně tak se díky internetu zlepšilo zpřístupnění jednotli-

41 Portál Historického atlasu měst České republiky vytvořili Eva Chodějovská a Jiří Krejčí (České vysoké učení v Praze) za spolupráce Tomáše Marka (Český úřad zeměměřický a katastrální). Dostupné z: <http://towns.hiu.cas.cz>, cit. 13. 5. 2016.

42 Roubík, František: *Soupis map českých zemí*. Praha 1951–1955.

43 Podrobněji srov. Chodějovská, E.: „Všestranně použitelný, výjimečně svědomitý, přesný a spolehlivý důstojník.“ *Zapomenutý historický kartograf a archivář Josef Paldus a jeho podíl na československo-rakouské archivní rozluce*. In: Karel Kazbunda, kulturní dědictví a mezinárodní právo. Ed. Ivo Navrátil. Semily 2013, s. 354–377, a další stati v tomto sborníku.

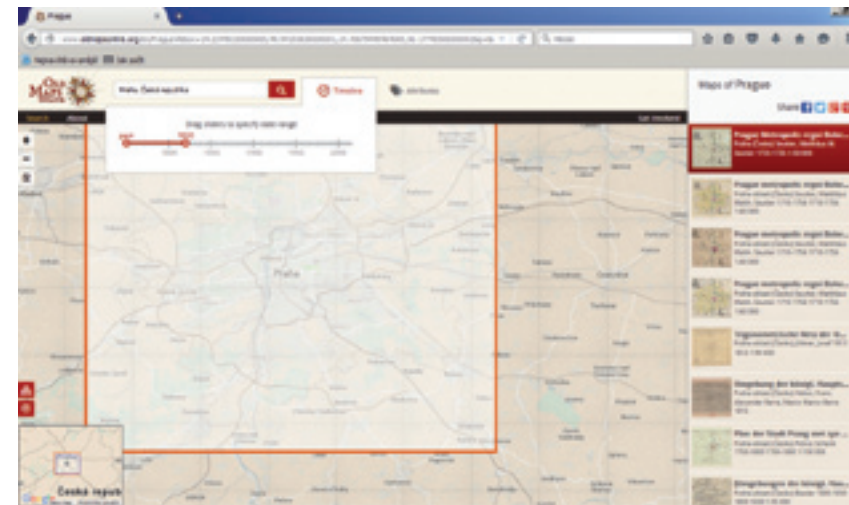
44 Ještě v roce 1991 jej na pracovišti Historického ústavu Akademie věd České republiky, v. v. i. v Panské ulici viděl Ivan Kupčík. Kupčík, Ivan: *Nález rukopisné předlohy tisku Müllerovy mapy Čech, po-*

hřešovaného rukopisu mapy Moravy a tiskové desky mapy okolí Chebu. Sborník české geografické společnosti 100, 1995, s. 25–34, zde s. 25. Srov. také František Roubík v předmluvě ke druhému dílu *Soupisu map českých zemí* na s. 6.

45 Zejména díky obrazovým monografiím Semotanová, E.: *Mapy Čech, Moravy a Slezska v zrcadle staletí*. Praha 2001 a *Táž: Atlas zemí Koruny české*. Praha 2002 a její příručka *Kartografie v historické práci*. *Vademecum*. Praha 1994; studiím Martina Ebela o stabilním katastru *Stabilní katastr a jeho využití pro dějiny staveb*. In: *Dějiny staveb*. Plzeň 2005, s. 5–14, a systematickému výzkumu a zadávání kvalifikačních prací na Katedře mapování ČVUT v Praze; starší práce Karla Kuchaře nahradila – i když s řadou nedostatků – on-line publikovaná příručka sepsaná týmem Milana V. Drápely na brněnské univerzitě *Dějiny kartografie. Multimediální učebnice*. Dostupné z <http://oldgeogr.muni.cz/ucebnice/dejiny/>, cit. 13. 5. 2016.



Obrázek 33. Digitální katalog Mollovy sbírky Moravské zemské knihovny v Brně. Ukázka prostorového (geografického) vyhledávání – výsledku dotazu na mapy Prahy z období 1650–1820.



Obrázek 34. Ukázka prostorového (geografického) vyhledávání ve virtuální mapové sbírce Old Maps Online. Výsledky dotazu na mapy Prahy z období do roku 1820.

vých mapových děl⁴⁶ i samostatných sbírek, a mohou tudíž vznikat virtuální mapové archivy – jmenujme alespoň *Chartae antiquae*⁴⁷ a *Oldmapsonline*,⁴⁸ významnou činnost vyvíjí ve střední Evropě také maďarská firma Arcanum.⁴⁹ V menší míře stoupá i povědomí o starých plánech měst – díky budování městských mapových portálů. Ať už se jedná o „historické vrstvy“ na mapových portálech jednotlivých měst, které jsou provozovány samotnými městskými úřady, soukromými firmami či vytvářené vědeckými nebo pamětovými institucemi. Tyto portály poskytují ve vrstvách současné mapy, často připojené Webovou mapovou službou (WMS) ze serverů jiných institucí, a k nim připojují vlastní

zpracované „historické vrstvy“ – a to v podobě prostorově umístěné-georeferencované staré mapy, její vektorizace či jinak vytvořené, prostorově umístěné rekonstrukční-tematické mapy.⁵⁰ Nesmírný význam pro analýzu mapového obsahu má i prosté vytváření souvislých map a plánů z digitalizovaných mnohalistových mapových děl a plánů na více listech.⁵¹ Pouze na okraj zde poznamenejme, že s tím souvisí nejen nové možnosti analýzy map, ale i vyvíjení nástrojů usnadňujících prohledávání jednotlivých mapových sbírek či virtuálně propojených katalogů (tzv. prostorové vyhledávání, nástroj *MapRank Search*,⁵² který spojuje časové a prostorové hledisko).

MAPY JAKO HISTORICKÉ PRAMENY KARTOGRAFICKÉ

Jako *staré mapy* jsou označovány takové mapy, jejichž obsah již není aktuální.⁵³ Tyto dokumenty bývají v rámci klasifikace historických pramenů řazeny mezi

46 Zejména Laboratoř geoinformatiky Univerzity J. E. Purkyně v Ústí nad Labem, kde byla na portálu <http://oldmaps.geolab.cz> zpřístupněna vojenská mapování a Müllerova mapa Čech. Český úřad zeměměřičký a katastrální, respektive Ústřední archiv zeměměřičství a katastru zpřístupnil nejprve císařské povinné otisky stabilního katastru a posléze ve spolupráci s Národním archivem a Moravským zemským archivem i indikační skici: <http://archivnimapy.cuzk.cz>, cit. 13. 5. 2016.

47 Virtuální mapová sbírka budovaná Výzkumným ústavem geodetickým, topografickým a kartografickým ve Zdíbech ve spolupráci s Historickým ústavem Akademie věd České republiky, v. v. i. *Virtuální mapová sbírka*. Dostupné z: <http://chartae-antiquae.cz/cs/>, cit. 13. 5. 2016. Její podstatnou část v současné době (na konci roku 2015) tvoří mapy III. vojenského mapování a mapy rukopisné z fondů velkostatků uchovávané ve Státních oblastních archivech.

48 *Old Maps Online*. Dostupné z: www.oldmapsonline.org, cit. 13. 5. 2016.

49 *Historical Maps of the Habsburg Empire*. Dostupné z: <http://mapire.eu/en>, cit. 13. 5. 2016.

50 Pro příklady srov. rozcestník Mapový portál Historického atlasu měst České republiky. Dostupné z: <http://towns.hiu.cas.cz>, cit. 13. 5. 2016.

51 Srov. možnosti, které poskytuje Mapový portál Historického atlasu měst České republiky. Dostupné z: <http://towns.hiu.cas.cz>, cit. 13. 5. 2016, v případě spojených a prostorově umístěných mnohalistových plánů Prahy – zejména Stabilního katastru a plánů z let 1887, 1909–1914, 1938 a 1948.

52 Podrobněji srov. *Map Rank Search*. Dostupné z: <http://www.mapranksearch.com/>, cit. 13. 5. 2016.

53 Semotanová, E.: *Kartografie v historické práci*, s. 11, 24.

prameny obrazové, stále častěji přímo do zvláštní kategorie pramenů kartografických.⁵⁴ I další pojmy z oboru historická kartografie je ovšem třeba upřesnit.⁵⁵ Proč zde v souvislosti s dějinami měst hovoříme neustále o *mapách*, když urbanizovaná krajina, *townscape* bývá asociována s termínem *plán*? V jistém smyslu každý plán je mapou, použijeme-li nejobecnější definici, která říká, že mapa je obrazem zemského povrchu převedeným do roviny.⁵⁶ Plán se od mapy odlišuje zejména tím, že má velké měřítko, vztahuje se k urbanizovanému území a rezignuje na zobrazení zakřivení zemského povrchu v rovině.⁵⁷ Takové rozdělení je ovšem záležitostí moderních oborů kartografie a zeměměřičství, jak se konstituovaly od konce 18. a především v 19. století. Raně novověká kartografická produkce je z této perspektivy komplikovaná zejména ve dvou ohledech.

Přibližně na počátku 19. století byly vytyčeny kontury vědeckých oborů geodézie a kartografie, a navíc se oproti nim vymezila sféra výtvarného umění – žánr veduty a krajinomalby. Pro 17. a 18. století jsou často tytéž šikmé i kolmé pohledy na město zařazovány jak mezi veduty, tak mezi plány města – pohybují se tedy z pohledu historika mezi prameny pro dějiny výtvarného umění a prameny historické kartografie. Až pro dokumenty z 19. století je většinou jednoznačně znám účel pořízení a jemu odpovídá provedení. Obecně lze říci, že mapy, které vznikly pro úřední potřebu (spadají do tzv. oficiální kartografie⁵⁸), byly až do 19. století rukopisné, mapy vytvořené soukromníky, často pro komerční účely byly vydávány tiskem. V obou kategoriích se v důsledku stabilizování vzdělávacích procesů i institucí v každé z uvedených sfér, prohlubováním speciálních znalostí a zdokonalováním postupů a s rozvojem podnikání v oblasti polygrafie, kdy se

stále více knihkupců, tiskařů i nakladatelů zabývalo vydáváním map pro širokou veřejnost, vyvinula postupně velká škála tematických map a plánů.

Z pohledu historika lze pro poznání města v minulosti využít nejen plány velkého měřítka, jejichž autoři se soustředili na to území, které dnes nazýváme historickým jádrem města, ale i předchůdce katastrálních map (výsledky práce měřičů-geodetů – a to jak souvislé, tak dílčí mapové náčrty omezených oblastí vzniklé za konkrétním účelem) na straně jedné a mapy středních měřítek a malých měřítek na straně druhé. Pomineme-li ojedinělé archeologické nálezy, dochovaly se staré mapy, na nichž je možné vysledovat informace k dějinám měst na našem území, až z období raného novověku, a v kontextu studia (velko)měst je třeba upozornit zejména na to, že kartografická produkce ze 16.–18. století má různá specifika. K zobrazování města (v šikmém i kolmém pohledu) a jeho okolí (příznakově zázemí) bylo přistupováno až do 19. století rozdílným způsobem. Výjimku představuje v tomto období, před vznikem stabilního katastru a II. vojenského mapování ve velkém měřítku pouze mapa I. vojenského mapování ze šedesátých až osmdesátých let 18. století. Město jako celek bylo v období raného novověku z mnoha důvodů mapováno častěji – a pokud se ocitlo na jednom listě coby centrum příslušné oblasti i pečlivěji a zpravidla ve větším měřítku – než venkovská krajina. Většinou tyto plány nevznikaly z jednoho v terénu zaměřeného plánu, ani jako výsek mapy pokrývající větší území, ale znovu opakovaně v terénu při konkrétní příležitosti. Mapové znaky byly voleny individuálně, každý plán měl vlastní, pro autora charakteristickou úpravu apod. Terminologií historické kartografie a historiografie řečeno, je možné tyto plány označit jako *individuální* a uvedená vojenská mapování a stabilní katastr jako *srovnávací* kartografické prameny (jsou to mapy velkého měřítka, které pokrývají – většinou na desítkách či stovkách listů – velké území, ve stejném zobrazení, se stejnými mapovými znaky a se stejnou mírou generalizace).

Zatímco drtivá většina měst byla ve velkém měřítku v raném novověku, a rozhodně v 19. století zmapována, neplatí to, až na výjimky, o sídlech venkovského typu, obecně řečeno pro ty oblasti, které se ze zemědělského zázemí velkých měst či z malých vesnických sídel proměnily na konci 19. a ve 20. století v městské čtvrti a byly silně urbanizovány. Pro ně jsou mapy středních měřítek často jediným kartografickým pramenem, ponecháme-li stranou vojenská mapování a stabilní katastr.

Zejména pro 18. století je ovšem typická skupina starých map, na které můžeme nahlížet jako na mezní kategorii mezi plánem města a mapou středního měřítka. Zahrnují jak město samotné (zpravidla v půdoryse), tak jeho zázemí.

54 *Quellenkunde der Habsburgermonarchie (16.–18. Jahrhundert). Ein exemplarisches Handbuch.* Eds. Thomas Winkelbauer, Josef Pauser, Martin Scheutz, Wien 2004; Petrůň, Josef a kolektiv: *Úvod do studia dějepisu. III. Nauka o historických pramenech.* Praha 1983.

55 Zásadní příručkou pro středoevropský prostor je *Lexikon zur Geschichte der Kartographie. Von den Anfängen bis zum ersten Weltkrieg.* Hg. Ingrid Kretschmer, Johannes Dörflinger, Franz Wawrik. Die Kartographie und ihre Randgebiete. Enzyklopädie. Band C 2. Wien 1986.

56 Mapou se rozumí podle International Cartographic Association „zmenšené zevšeobecněné zobrazení povrchu Země, ostatních nebeských těles nebo nebeské sféry, sestavené podle matematického zákona na rovině a vyjadřující pomocí smluvených znaků rozmístění a vlastností objektů vázaných na jmenované povrchy“.

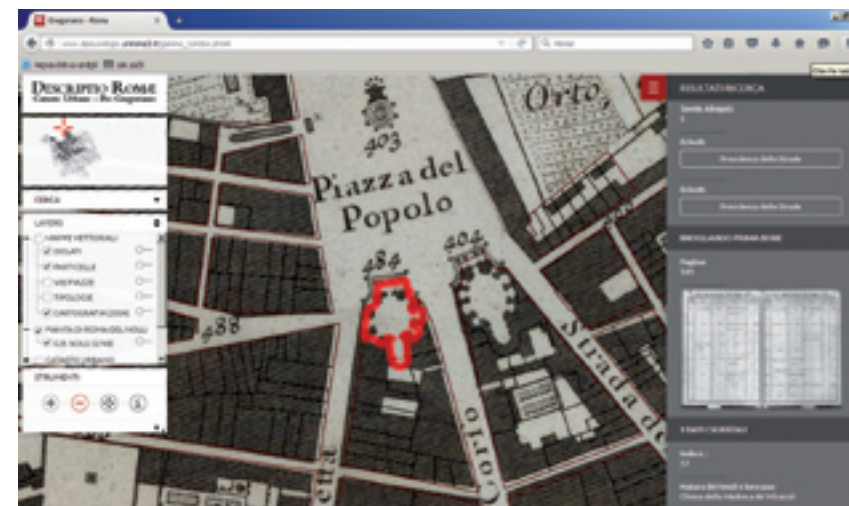
57 Plán je „zobrazení sídla městského typu v relativně velkém měřítku kartografickými metodami zpravidla za účelem orientace“. Musall, Hans: *Stadtansicht.* Heslo. In: *Lexikon zur Geschichte der Kartographie.* Band 2, M–Z, s. 768–771; Kretschmer, Ingrid – Leitner, Wilhelm: *Stadtplan.* Heslo. In: *Tamtéž,* s. 772–775.

58 K tomuto pojmu zejména Roubík, F.: *Z české oficiální kartografie před rokem 1785.* Časopis Společnosti přátel starožitností 58, 1950, s. 129–142, a další práce téhož autora otištěné ve Sborníku archivních prací.

Město má zpravidla větší dimenze, než by v poměru k okolnímu území mít mělo. K okolní krajině za městskými hradbami kartograf také přistupoval odlišným způsobem – méně pečlivě a velmi výběrově zakreslil to, co právě potřeboval vzhledem k tématu mapy, většinou formou mapových značek. Základní charakteristikou těchto map zvaných *mapy oblasti* (*Umgebungskarten* – *environsmaps*) je právě tematická náplň – často vojenská. Město bylo podstatné pro orientaci na mapě a také proto, že zachycená událost se právě kvůli strategickému významu města sběhla. Odehrála se pak na jeho periferii nebo častěji v jeho okolí, zázemí.⁵⁹

MAPY JAKO VÝSLEDEK PRÁCE HISTORIKA

Rekonstrukční mapy v urbánních dějinách nejsou ničím novým. Tento způsob vyjádření výsledků svých výzkumů použil v případě Prahy například již Václav Vladivoj Tomek.⁶⁰ Digitální kartografie rekonstrukční mapy se výrazně zkvalitnila. Tento konzervativní způsob vytváření map zůstává historikům nejpochoptitelnější, a tudíž nejběžnější dodnes, jak ukazují zkušenosti z práce na nedávno vydaném *Akademickém atlasu českých dějin*.⁶¹ Digitální kartografie je v řadě případů nevhodnějším řešením, ale zdaleka ne vždy, a především neumožňuje řadu operací dnes poměrně snadno realizovatelných jinými digitálními technologiemi. Český Historický atlas měst využívá mimo jiné negativní plány, statické (a pro prezentaci i dynamické) rekonstrukční mapy rozvoje zástavby apod. Jejich vzniku předchází vektorizace starých map jako základní výchozí krok pro analýzu příslušného území digitálními metodami, je-li založen na starých mapách a plánech. V České republice jsou dlouholeté zkušenosti se sledováním proměn využití ploch – *Land Use/Land Cover changes*, nejčastěji pro publikační účely vyjádřeným kartogramem, založeným ovšem na rozsáhlé



Obrázek 35. Příklad virtuální topografie města, která pokročilým způsobem zpřístupňuje kartografické, písemné a obrazové historické prameny. Informační systém vytvořený Urbánní laboratoří Fakulty architektury Univerzity Roma Tre v Římě. Oblast Piazza del Popolo v Římě na prostorově umístěném plánu Říma G. B. Nolliho.

databázi.⁶² Stejně jako výzkum Land Use/Land Cover changes je v České republice primárně spjata s Přírodovědeckou fakultou Univerzity Karlovy také studium městské a příměstské krajiny prostřednictvím postupů sociální geografie v Urbánní laboratoři vedené Martinem Ouředníčkem.⁶³ Výzkum tohoto týmu je v jedné své části založen na exaktních datech uložených v databázi a promítaných v geografickém informačním systému do prostoru. Z hlediska historie (velko)měst je inspirativní zpracování proměn hranic správních celků a administrativních územních jednotek. Obecně jsou podstatné dva aspekty práce těchto týmů – jednak popisují kartografickým jazykem v digitální podobě co možná nejpřesněji prostorově charakterizované jevy, pro historika významné, ale „klasickým způsobem“ – to je slovem – obtížně vyjádřitelné – přesnou polohu, průběh hranic, rozlohu sídla a jejich proměny v čase apod. Druhým, ne-

59 Pojem zavedl v historické kartografii Mokre, Jan: *The Environs Maps. Vienna and its Surroundings c. 1600–c. 1850*. *Imago Mundi* 49, 1997, s. 90–103. Na příkladu map Vídně rozlišil autor *Umgebungskarte* vojenské, administrativní, právní, hospodářské a mapy využití volného času. Ve stejném duchu úspěšně tento pojem použila při klasifikaci dochovaných map Porýní Recker, Gabriele: *Von Trier nach Köln 1550–1800. Kartographiehistorische Beiträge zur historisch-geographischen Verkehrswegeforschung. Betrachtungen zum Problem der Altkarten als Quelle anhand eines Fallbeispiels aus den Rheinlanden*. Rahden 2003, především s. 102–103. Pro zavedení českého pojmu srov. Chodějovská, E.: *Mapy oblasti – nový pojem v české historické kartografii*. In: *Regiony – časoprostorové průsečíky?* Ed. Robert Šimůnek. Praha 2008, s. 26–37.

60 *Mappy Staré Prahy k letům 1200, 1348 a 1419*. 9 listů. Praha 1892. Historický ústav AV ČR, v. v. i., Praha, Mapová sbírka, sign. MAP D 832.

61 Semotanová, E. – Cajthaml, J. a kolektiv: *Akademický atlas českých dějin*. Praha 2014. Zkušenost redaktorky III. oddělu atlasu.

62 Početná literatura k tomuto tématu je shrnuta ve studii Semotanová, E. – Chromý, Pavel: *Development and current trends of the Czech historical geography*. *Historická geografie* 38, 2012, č. 1, s. 9–34, zde s. 19–20, pro Prahu jako příklad velkoměsta viz Bičík, Ivan – Kupková, Lucie: *Vývoj využití ploch v Pražském městském regionu*. In: *Sociální geografie Pražského městského regionu*. Ed. Martin Ouředníček. Praha 2006, s. 42–63; *Databáze dlouhodobých změn využití ploch Česka (1845–2000)*. Dostupné z: www.lucc.ic.cz, cit. 1. 2. 2015.

63 Urbánní a regionální laboratoř. Dostupné z: www.urrlab.cz, cit. 13. 5. 2016.

méně podstatným aspektem je fakt, že jejich práce, i když orientovaná na výzkum minulosti, se zakládá na aktuálně platném stavu. Jinými slovy, je dovedena do současnosti.

Nejen digitální kartografie, ale zejména tvorba map sofistikovanějšími postupy, například vytváření kartogramů a statistické vyhodnocování prostorových jevů v geografickém informačním systému (GIS), představuje dosud nevyužitý potenciál při studiu urbánní krajiny. Perspektivní je 3D modelování (asanovaných) budov na základě stavebních plánů a fotografií i zaniklé krajiny s využitím digitálního modelu reliéfu poskytovaného Českým úřadem zeměměřickým a katastrálním či pomocí přímo v terénu získaných dat.⁶⁴ Nebezpečí ovšem při dostupnosti poměrně velkého množství jednoduchých, zejména volně šiřitelných software tkví v nevědeckých postupech, upřednostňování efektu před vědeckým postupem a široce založeným výzkumem a nedocnění nutnosti mezioborové spolupráce.

Digitální technologie je možné využít nejen jako nástroj usnadňující proces vzniku rekonstrukční mapy, ale také pro potřeby prezentační a analytické. Zde se prolnou oba směry uplatnění map v historickém výzkumu města. V oblasti prezentace jsou na poli urbánních dějin poměrně hojně využívány v jisté době oblíbené e-booky⁶⁵ a zejména zmíněné mapové portály. Jejich pokročilejší podobou je propojení různých typů digitalizovaných historických pramenů a digitálních a digitalizovaných map a vytváření virtuálních topografií⁶⁶. Zde platí opět konstatování o tenké hranici mezi přístupem vědeckým a populárním a varování před pouhým efektním vršením objektů.

Veliký potenciál a zároveň rezervy má výzkum dějin měst s využitím digitálních technologií v oblasti analytické. Jedná se však o metody časově náročné, navíc vyžadující schopnost pracovat týmově a nahlížet studovanou problematiku mezioborově. Pohled do zahraničí ale ukazuje (Paříž, Řím), že jde o postupy více než smysluplné, a odmítáním těchto přístupů či využíváním pouze jejich nejefektivnější roviny si způsobujeme problémy do budoucna.

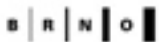
SEZNAM PRAMENŮ A LITERATURY

- Brno – moravský Manchester. Eds. Andrea Březinová, Tomáš Zapletal. Katalog výstavy. Brno 2014.
- CAJTHAML, Jiří: *Analýza starých map v digitálním prostředí na příkladu Müllerových map Čech a Moravy*. Praha 2012.
- CONZEN, Michael P.: *Retrieving the pre-industrial built environments of Europe. The Historic Towns Atlas programme and comparative morphological study*. Urban Morphology 12, 2008, č. 2, s. 143–156.
- Das Bild der Stadt in der Neuzeit 1400–1800*. Hg. Wolfgang Behringer, Bernd Roeck. München 1999.
- DE SETA, Cesare: *Ritratti di città. Dal rinascimento al secolo XVIII*. Torino 2011.
- EBEL, Martin: *Stabilní katastr a jeho využití pro dějiny staveb*. In: Dějiny staveb. Plzeň 2005, s. 5–14.
- HORSKÁ, Pavla – MAUR, Eduard – MUSIL, Jiří: *Zrod velkoměsta. Urbanizace českých zemí a Evropa*. Praha – Litomyšl 2002.
- HRŮZA, Jiří: *Svět měst*. Praha 2014.
- CHODĚJOVSKÁ, Eva: *Mapy oblasti – nový pojem v české historické kartografii*. In: Regiony – časoprostorové průsečíky? Ed. Robert Šimůnek. Praha 2008, s. 26–37.
- CHODĚJOVSKÁ, Eva: „Všestranně použitelný, výjimečně svědomitý, přesný a spolehlivý důstojník.“ Zapomenutý historický kartograf a archivář Josef Paldus a jeho podíl na československo-rakouské archivní rozluce. In: Karel Kazbunda, kulturní dědictví a mezinárodní právo. Ed. Ivo Navrátil. Semily 2013, s. 354–377.
- CHODĚJOVSKÁ, Eva – GEARTY, Sarah – STRACKE, Daniel: *The “Digital Turn” of the European Historic Towns Atlas. Comparing solutions for digital atlas production and online presentation*. Città e storia 10, 2015, č. 1, s. 89–121.
- Krajina jako historické jeviště. K poctě Evy Semotanové*. Eds. Eva Chodějovská, Robert Šimůnek. Praha 2012.
- KUPKA, Jiří: *Historicko-krajinný rámeček v kompozici města*. Historická geografie 36, 2010, č. 1, s. 51–72.
- Lexikon zur Geschichte der Kartographie. Von den Anfängen bis zum ersten Weltkrieg*. Hg. Ingrid Kretschmer, Johannes Dörflinger, Franz Wawrik. Die Kartographie und ihre Randgebiete. Enzyklopädie. Band C 2. Wien 1986.
- Město a městská společnost v procesu modernizace 1740–1918*. Eds. Pavel Kladiwa, Aleš Zářícký. Ostrava 2009.
- Město. Proměnlivá ne/samozřejmost*. Eds. Slavomíra Ferenčuhová, Magdaléna Hledíková, Lucie Galčanová, Barbora Vacková. Brno – Červený Kostelec 2009.
- MOKRE, Jan: *The Environs Maps. Vienna and its Surroundings c. 1600–c. 1850*. Imago Mundi 49, 1997, s. 90–103.
- ROUBÍK, František: *Soupis map českých zemí*. Praha 1951–1955.
- SEMOTANOVÁ, Eva: *Kartografie v historické práci. Vademecum*. Praha 1994.
- SEMOTANOVÁ, Eva: *Mapy Čech, Moravy a Slezska v zrcadle staletí*. Praha 2001.
- Städteatlanten. Vier Jahrzehnte Atlasarbeit in Europa*. Hg. Wilfried Ehbrecht. Köln – Weimar – Wien 2013.
- ŠEDIVÝ, Juraj: *Map Portals and Databases of Towns in Central Europe. An Appendix or Substitute for Printed Historical Town Atlases?* Città e Storia 10, 2015, č. 2, s. 261–280.
- TALICH, Milan: *Trendy výzkumu možností využívání starých map digitálními metodami*. In: *Krajina jako historické jeviště. K poctě Evy Semotanové*. Eds. Eva Chodějovská, Robert Šimůnek. Praha 2012, s. 373–386.

64 Možnosti sběru dat přehledně naznačil naposledy Pacina, Jan: *Modelling the extinct landscape and settlement for preservation of cultural heritage*. Città e storia 9, 2014, č. 1, s. 129–151.

65 E-book, který vznikl v souvislosti s přípravou *Plzeň. Historický atlas měst České republiky. Svazek 21*. Ed. Robert Šimůnek. Praha 2009, je dostupný z: <http://www.plzen.eu/obcan/o-meste/multimedia/ebook/knihy/ebook-historicky-atlas.aspx>, cit. 13. 5. 2016.

66 Srov. naposledy shrnující stať Šedivý, Juraj: *Map Portals and Databases of Towns in Central Europe. An Appendix or Substitute for Printed Historical Town Atlases?* Città e Storia 10, 2015, č. 2, s. 261–280.



Radana Červená — Tomáš Dvořák — Aleš Vyskočil
Jak psát dějiny velkých měst?

Vydalo statutární město Brno, Archiv města Brna
(Přední 2, 618 00 Brno, amb@brno.cz), roku 2016
jako suplementum č. 25 sborníku Brno v minulosti a dnes.

Odpovědný redaktor: PhDr. Libor Blažek

Technická redakce: Mgr. Radana Červená, Ph.D.; Jakub Pohanka, DiS.;

Mgr. Martina Popovičová

Jazykové korektury: RNDr. Alena Benešová

Německý překlad: Bc. Denisa Sedlák Čevelová

Anglický překlad: Mgr. Eva Bumbálková

Obálka, grafická úprava a sazba: Jakub Rejlek

Vytiskl Arch – polygrafické práce, spol. s r. o., Charbulova 3a, 618 00 Brno

Náklad 300 ks

Vydání první

ISBN

Statutární město Brno, Archiv města Brna — 978-80-86736-53-2

Univerzita Jana Evangelisty Purkyně v Ústí nad Labem — 978-80-7561-036-2

Historický ústav Akademie věd České republiky, v. v. i. — 978-80-7286-296-2