

# Judaismus

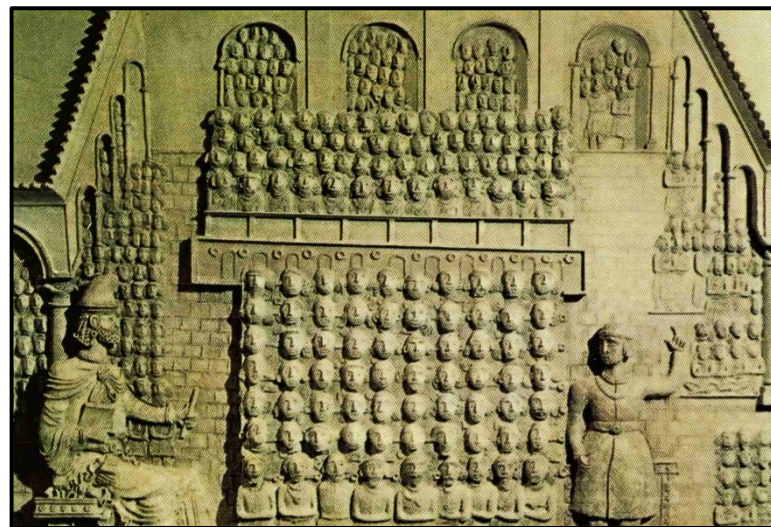
## Permanentní náboženská jinakost křesťanské Evropy

**Dalibor Papoušek**

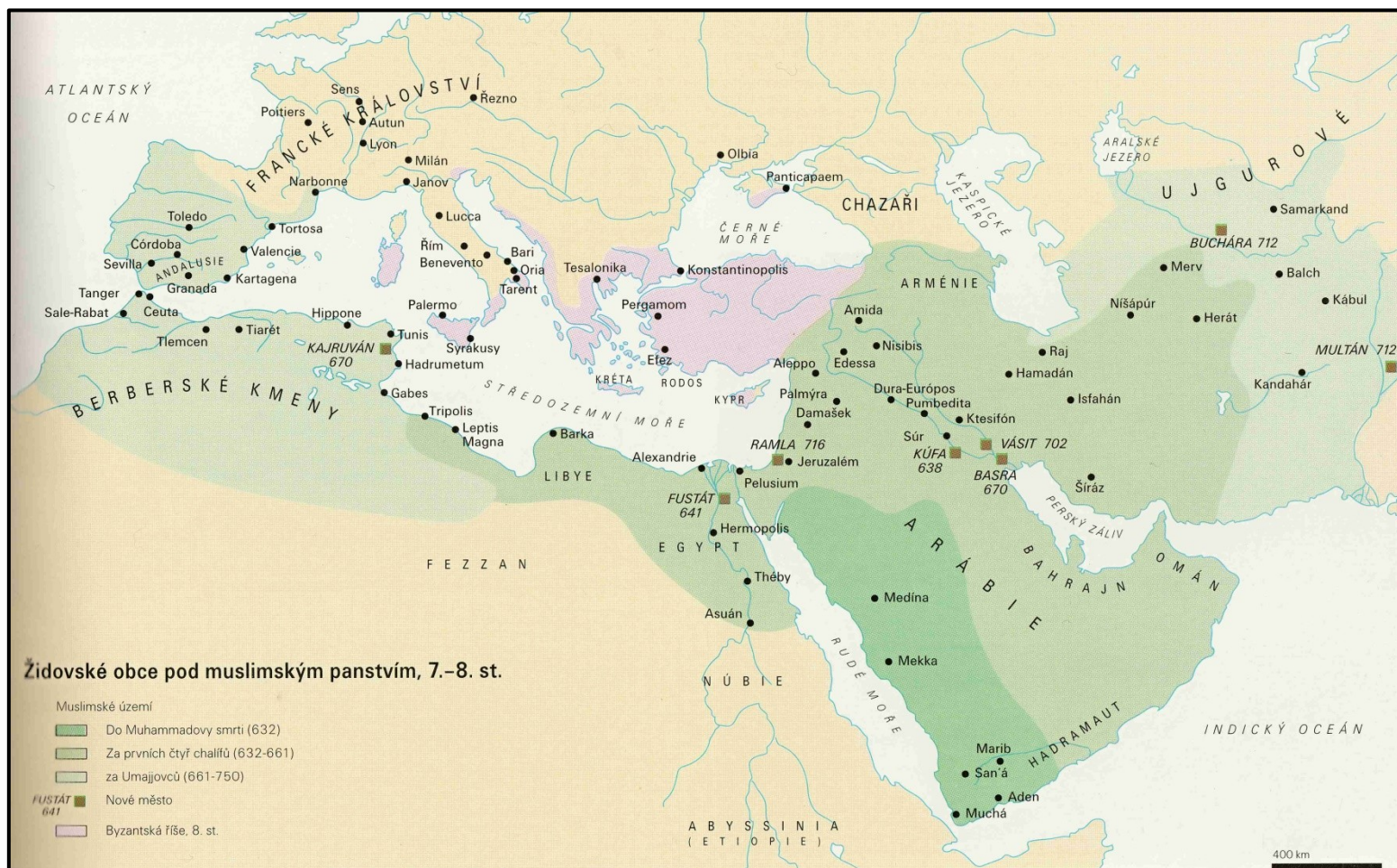
Masarykova Univerzita, Ústav religionistiky

# Utváření raně středověkého judaismu

- ❖ Rozvoj v rámci **islámské civilizace** (v 7.-13. století ca 90% Židů ve sféře islámu, více styčných prvků s islámem než s křesťanstvím).
- ❖ **Rabínsko-synagogální paradigma** náboženského života.
- ❖ Židovská vzdělanost založena na výkladech **Bible a Talmudu**.
- ❖ Rabínské akademie (budoucí *ješivot*), důraz na **náboženské právo** (*halacha*).



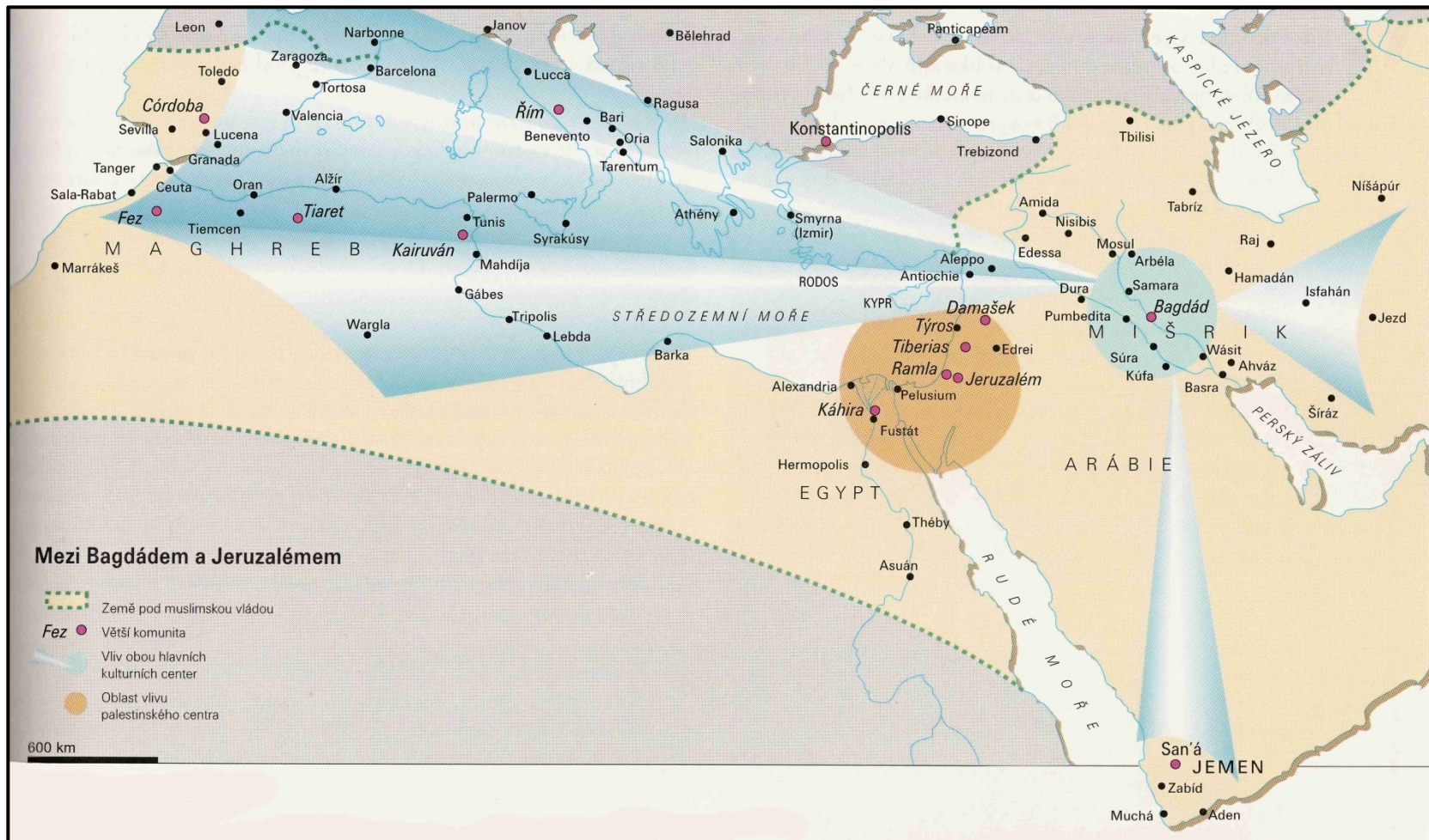
Rav Aši (371-424) vyučující na akademii v babylonské Súře.



Zdroj: Barnavi 1995, s. 81.

## Židé v době muslimské expanze (7.-8. století)

Rané šíření islámu, v jehož civilizačním rámci se utvářel sefardský judaismus.



## Centra židovské vzdělanosti v 8.-11. století

Vliv palestinských a babylonských center na vývoj sefardského judaismu.

## Mojžíšův chvalo zpěv (Dt 32)

Stránka z Bible babylonské  
nebo perské provenience,  
11. či 12. století.

V hebrejských rukopisech  
tohoto období se začíná  
objevovat, napřed  
v muslimských zemích  
a pak ve Španělsku  
a Německu, **šesticípá  
hvězda** zvaná  
„Šalomounova pečeť“ nebo  
„štít Davidův“ (*magen  
David*).



<b>Jeruzalémský talmud</b> <i>(Talmud Jerušalmi)</i>	<b>Babylonský talmud</b> <i>(Talmud Bavli)</i>
Mišna	
palestinská gemara	babylonská gemara

## **Základní struktura Talmudu**

**Palestinský či Jeruzalémský talmud** byl uzavřen již koncem 5. století (kratší a méně uspořádaný). Má pouze poradní platnost.

**Babylonský talmud** byl ukončen na přelomu 6. a 7. století (úplnější a uspořádanější). Stal se závazným textem pro náboženskou praxi.



## Sefardští Židé (*Sfaradim*)

- ❖ **Sefarad** – původně místní jméno v Bibli (*Abd 1,20*), ve středověku ztotožněno se Španělskem.
- ❖ Židé začlenění do muslimské společnosti jako *ahl al-dhimma* – „chráněnci“ (tj. jinověrci, spolu s křesťany a zoroastrovci) , kterým chalífát poskytuje „ochranu“, za níž platí **daň z hlavy** (*džizja*).
- ❖ Nesměli sloužit v muslimském vojsku a nosit zbraň.
- ❖ Byla jim garantována svoboda vyznání a provozování kultu, nedotknutelnost osoby a majetku, určitá míra administrativní autonomie.
- ❖ Žili v oddělených městských čtvrtích (nikoli však v ghettech).
- ❖ Podléhali vlastní jurisdikci (*halacha*) a náboženským autoritám. Navenek reprezentoval židovské komunity *nagid* („kníže“).
- ❖ Spíše jen výjimečně byli nuceni ke konverzi.



## „Zlatý věk“ (10.-12. století)

- ❖ Období **Córdobského chalífátu** (929-1031), za dynastie Umajjovců.
- ❖ Rozkvět židovské kultury pěstované **úzkou elitou** (talmudisté, básníci, filozofové, lékaři), často vydržovanou mecenáši.
- ❖ Jazykem židovských učenců **arabština**. Hovorovým jazykem **ladino** (směs kastilské španělštiny s hebrejštinou a aramejštinou).
- ❖ Židovští představitelé zastávali i vysoké funkce ve správě chalífátu: **Chasdaj ibn Šaprut** (915-970), **Šmu'el ha-Nagid** (993-1055).



### Čtení kantora v synagoze

Pesachová hagada, Barcelona, pol. 14. století.

Po dobytí Toleda křesťany (1085) pronikly na Iberský poloostrov bojovné berberské dynastie **Almorávidů** (1061-1147) a **Almohádů** (1121-1269).

Část Židů před nimi ustoupila na území nově dobytá křesťany, část již v této době opustila Španělsko a vydala se do severní Afriky a na Přední východ.



## Sefardští Židé v době reconquisty

# Maimonides

- ❖ **Moše ben Majmon (RaMBaM, 1135-1204)** – talmudista, filozof a lékař.
- ❖ Pocházel z Córdoba, po jejím obsazení Almohády (1148) odešel do marockého Fezu, poté do Fustátu v Egyptě.
- ❖ Halachické dílo *Mišne tora* (Opakování zákona, 1170-1180)
- ❖ Filozofický spis *Dalálát al-ha'írín* (Průvodce zbloudilých, 1190; hebr. *More nevuchin*, lat. *Dux neutrorum*)
- ❖ Ovlivnil vrcholnou scholastiku (Albert Veliký, Tomáš Akvinský)



## Komentáře k Mišně

Maimonidův komentář k Mišně, napsaný arabsky hebrejským písmem. Autograf, Maroko nebo Egypt, 1161-1168.

# Španělsko v roce 1492

Zdroj: Barnavi 1995, s. 121.

- ❖ Pádem Granady 2. ledna 1492 byla **završena reconquista.**
- ❖ Ferdinand II. Aragonský a Isabela I. Kastilská podepsali 31. března 1492 **dekret o vypovězení Židů ze Španělska**, který byl zveřejněn **29. dubna 1492.**
- ❖ Během srpna 1492 opustili poslední Židé Španělsko.
- ❖ 3. srpna 1492 vyplul **Kryštof Kolumbus** a 12. října 1492 objevil Ameriku.



## Aškenázští Židé (*Aškenazim*)

- ❖ **Aškenáz** – původně jméno biblické postavy, jednoho z Noemových pravníků (*Gn 10,3; 1Pa 1,6*); Jeremjáš tak označuje jedno z nežidovských království (*Jr 51,27*). Ve středověku ztotožněno s Německem a posléze i se severní Francií.
- ❖ Původ **frankoporýnských židovských center 10. století** legendárně spojován s rodinou Kalonymů z toskánské Luccy.
- ❖ Vývoj aškenázské kultury utvářen interakcí se západní křesťanskou civilizací.
- ❖ Vlivem vyhánění (1290 z Anglie, 1306 z Francie) a masových pogromů (první křížová výprava 1096, mor v Německu 1348-1349) se aškenázské osídlení postupně posouvalo **do střední a východní Evropy**.
- ❖ Z Německa si Aškenázové přinášeli i svůj hovorový jazyk **jidiš** (směs střední horní němčiny, hebrejštiny, aramejštiny a lokálních jazyků oblastí, do nichž Aškenázové přicházeli).

# Šíření aškenázské kultury

Z původních oblastí se aškenázská kultura postupně rozšířila směrem na východ – do českých zemí, Uher, Polsko-litevského soustátí a Ruska.

V 19. století tvořili Aškenázové 90% světové židovské populace.



Zdroj: Barnavi 1995, s. 123.

## Raši

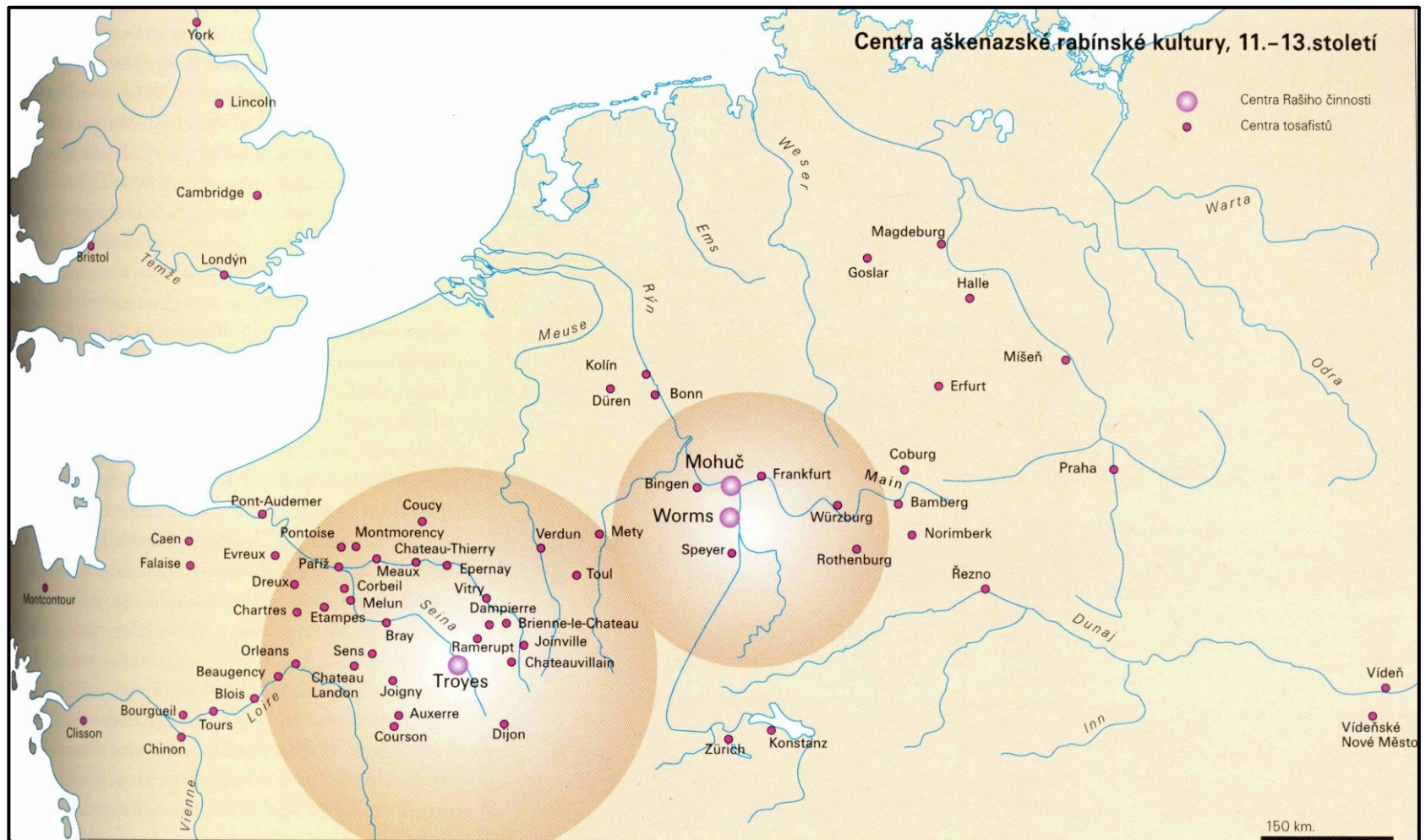
- ❖ Přední rabínem formativního období **Geršom ben Jehuda**, zvaný Světlo exilu (*Me'or ha-gola*, ca 960-1028) a činný v Mohuči. Proslul zejména zákazem mnohoženství a nařízeními na ochranu žen.
- ❖ Nejvýznamnějším učencem **Šlomo ben Jicchak (Raši, 1040-1105)**. Po studiích v Mohuči a Wormsu, založil ve svém rodišti Troyes významnou akademii. Sepsal rozsáhlé **komentáře k Bibli i Talmudu**, dodnes největší autoritou.
- ❖ Rašihovo žáci opatřili jeho talmudický komentář dalšími dodatky (*tosafot*), odtud **tosafisté**.

Zdroj: Barnavi 1995, s. 98, obr. 1.



### „Rašihovo kaple“

Tzv. „Rašihovo kaple“, přistavěná k západní zdi mužské části synagogy ve Wormsu v letech 1623-1624. V době vzniku sloužila jako talmudická škola.



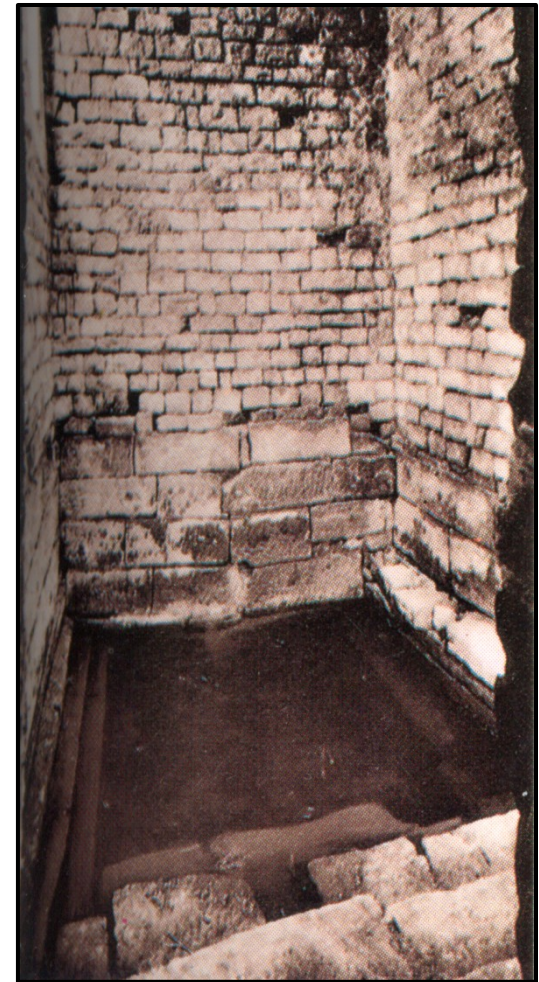
## Centra aškenázské kultury v 11.-13. století

Severofrancouzská a německá oblast aškenázské kultury  
s vyznačením působnosti Rašiho.



## Chasidej Aškenaz

- ❖ Jako určitý protiklad francouzských tosafistů vzniklo v německé oblasti (Špýr, Worms, Kolín, Mohuč) pietistické hnutí **chasidej Aškenaz** („zbožní z Aškenazu“).
- ❖ Důraz na mystiku modlitby, askezi a horlivost ve víře, ochotu k mučednictví (*kiduš ha-Šem*).
- ❖ Základní spisem hnutí **Sefer chasidim** (Kniha zbožných).
- ❖ Hlavní představitelé **Jehuda ben Šmu'el he-Chasid z Řezna** (ca 1150-1217) a **Ele'azar ben Jehuda z Wormsu** (ca 1165-1230).

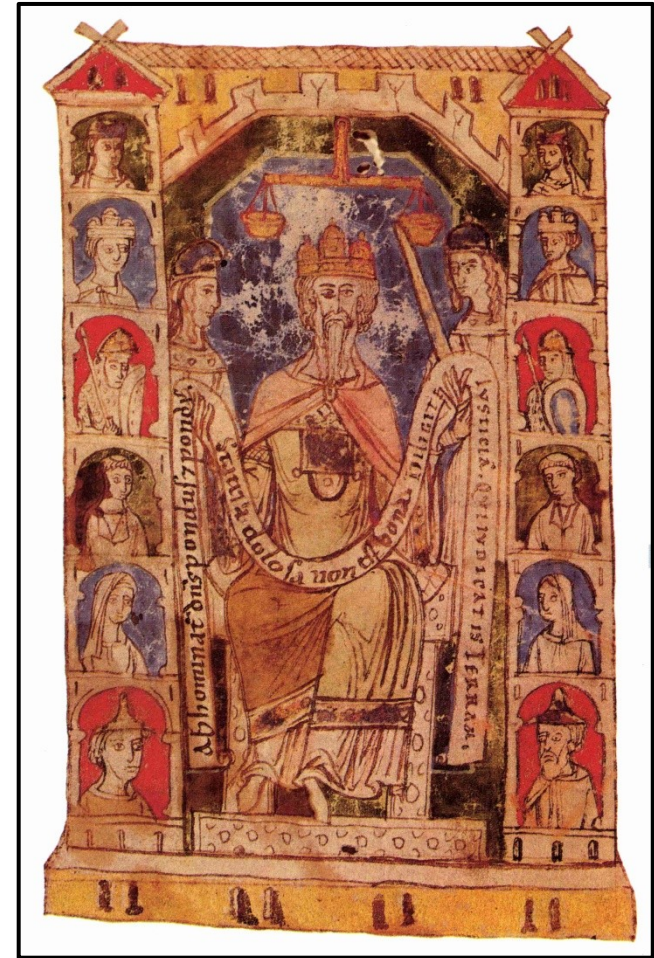


### Rituální lázeň

Rituální lázeň (*mikve*) ve Wormsu, postavená 1185/1186.

## Postavení Židů v křesťanské středověké společnosti

- ❖ Židé trvale v pozici diskriminované menšiny. Často podřízeni přímo panovníkovi.
- ❖ Papežská bula *Sicut Judeis* (Kalixt II., 1122) zaručovala Židům právo na život a praktikování vlastního náboženství, současně však zákaz nových synagog.
- ❖ Židé postupně nesměli vlastnit půdu, vykonávat řemesla, v zásadě pouze obchod a půjčování peněz na úrok.
- ❖ **IV. lateránský koncil** (Innocenc III., 1215) zdůraznil přísnější segregaci (ghetta, zvláštní oděv, zákaz veřejných úřadů).



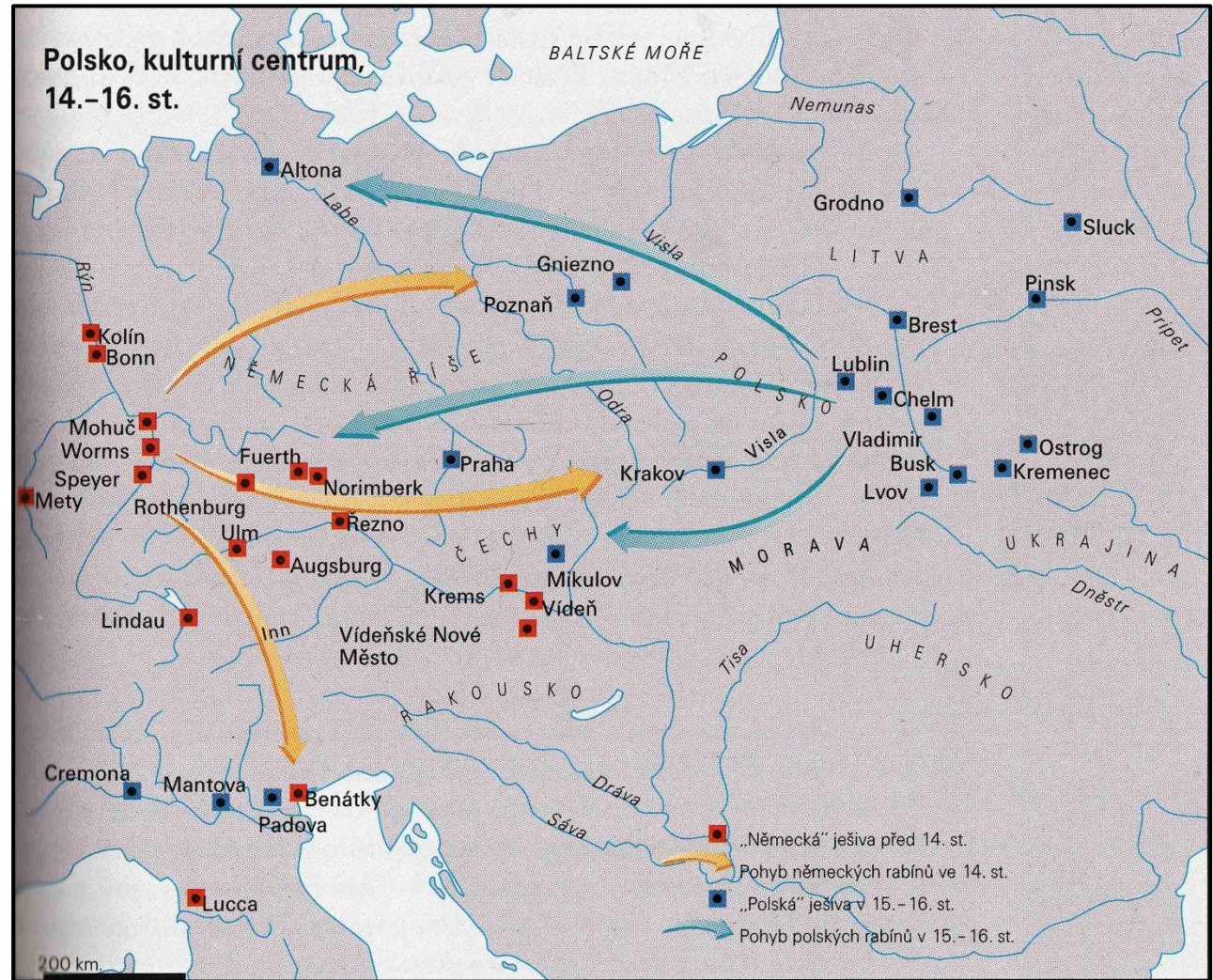
Zdroj: Barnavi 1995, s. 104, obr. 1.

### Středověká sociální hierarchie

Židé, odlišení oděvem, jsou na nejnižším stupni sociální hierarchie. Ilustrace z německé právnické knihy z 12. století.

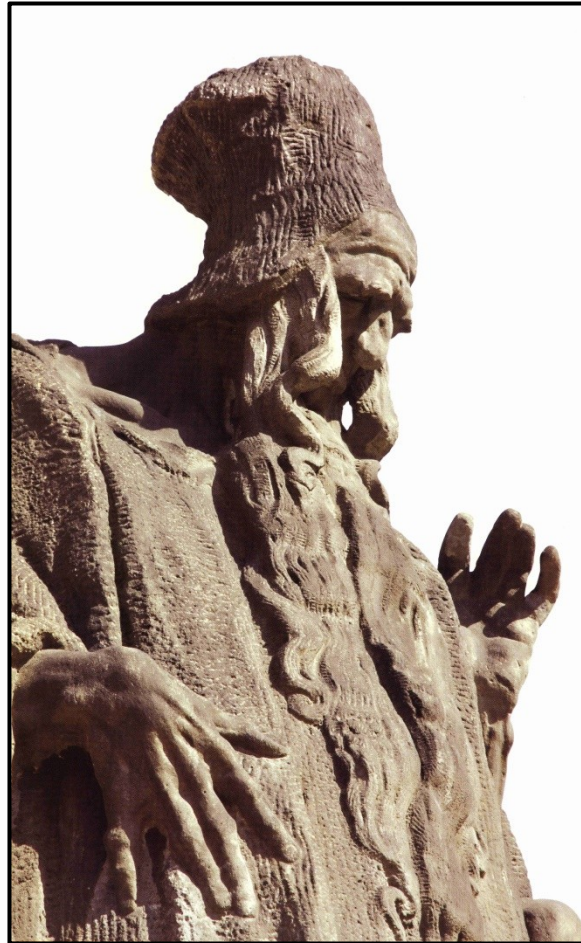
## Polská židovská centra ve 14.-16. století

Zatímco ve 14. století šířili do Polska židovskou vzdělanost hlavně němečtí rabíni, v 15.-16. století vyzařoval rabínský vliv zpět do střední Evropy.



Polský vliv v Mikulově a Praze reprezentoval na přelomu 16. a 17. století především **Jehuda Leva ben Becalel** (1512-1609), který v obou městech zastával funkci vrchního a zemského rabína.

- ❖ Renesanční osobnost zasahující do řady oblastí tradiční židovské vzdělanosti i soudobé vědy.
- ❖ Vrcholné dílo *Be'er ha-gola* (Studna exilu, 1600).
- ❖ Vypracoval směrnice pro pražské **Pohřební bratrstvo** (*Chevra kadiša*).
- ❖ Druhotně spojen s legendou o golemovi.

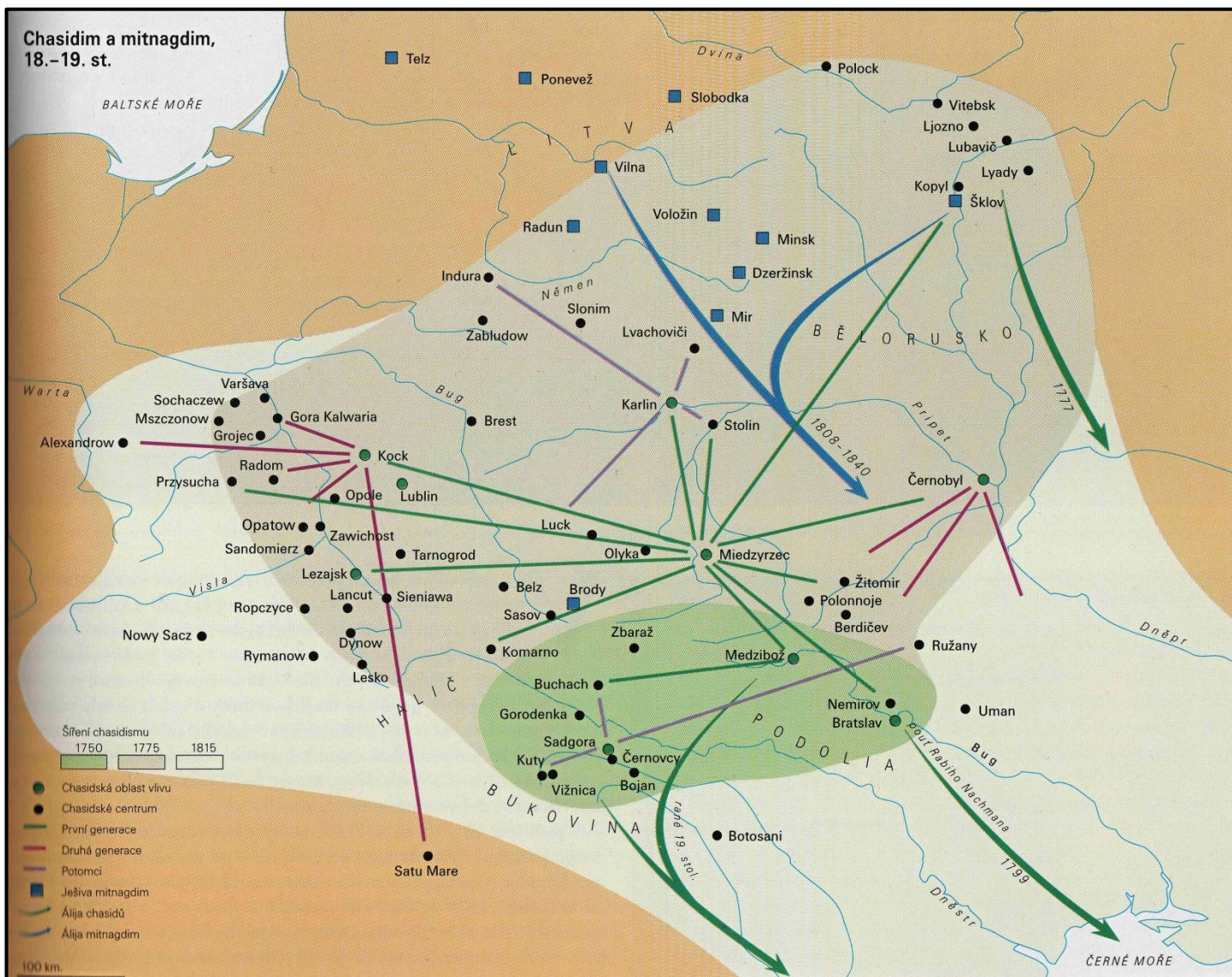


## Jehuda Leva ben Becalel (Rabi Löw, MaHaRaL, 1512-1609)

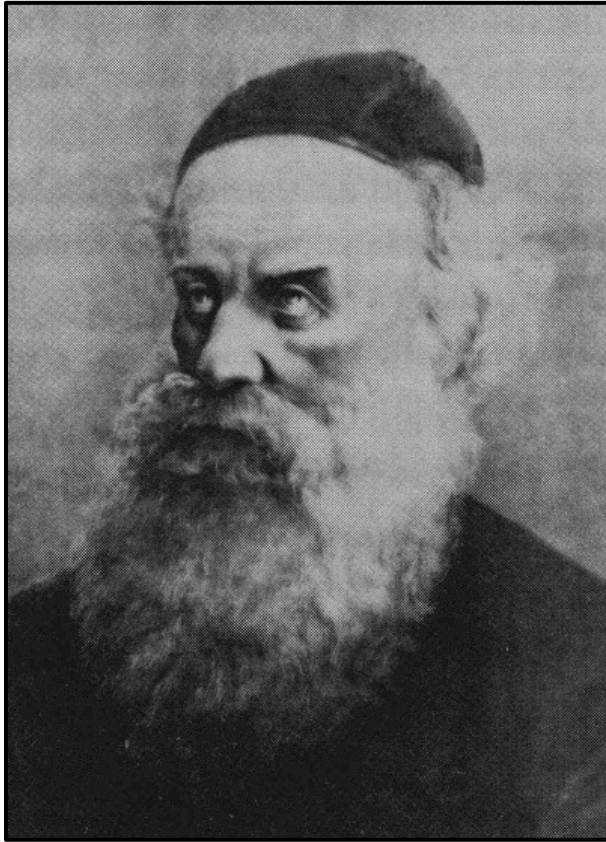
Ladislav Šaloun, *Pomník rabiho Löwa na Nové radnici v Praze*,  
pískovec, 1911-1913. Magistrát hlavního města Prahy.

# Šíření chasidismu v 18.-19. století

Zdroj: Barnavi 1995, s. 163.



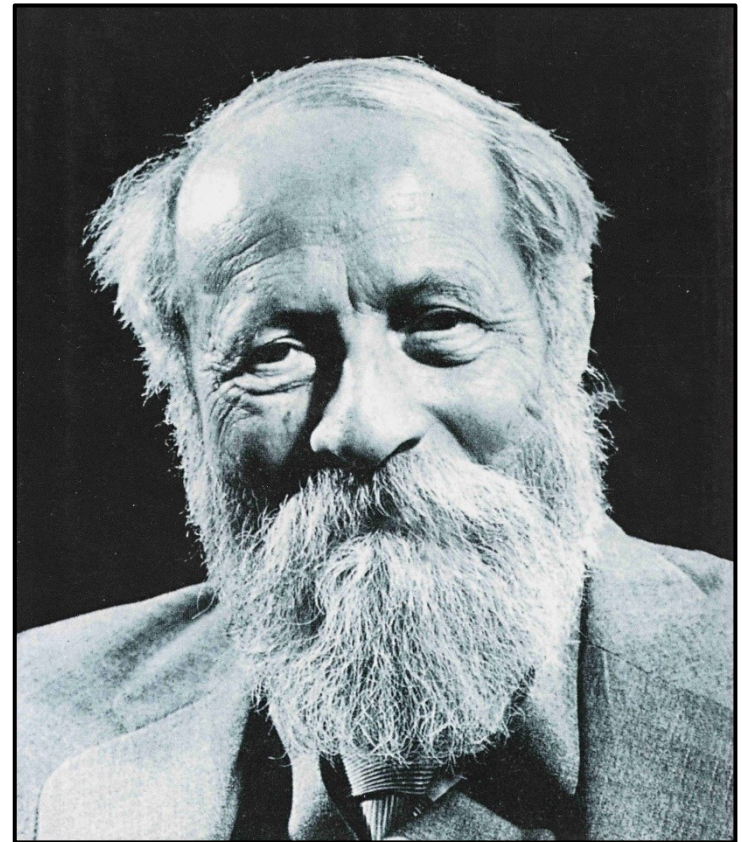
Doba počátečního šíření chasidismu, který se většinou rozčlenil podle příslušnosti k jednotlivým dynastiím chasidských vůdců (*cadikim*).



Zdroj: Paviát 2007, s. 28.

## **Šneur Zalman z Ljady (1745-1813)**

Zakladatel hnutí lubavičských chasidů, tzv. hnutí **Chabad**. Dnes patří k světově nejrozšířenějším podobám chasidismu.



Zdroj: Wehr 1995, přední strana obálky.

## **Martin Buber (1878-1965)**

Německý židovský filozof, který uplatnil chasidské podněty ve vlastní filozofii založené na dialogickém principu. Z jeho chasidských prací jsou nejvýznamnější ***Erzählungen der Chassidim*** (Chasidská vyprávění, 1949).

## Moses Mendelssohn (1729-1786)

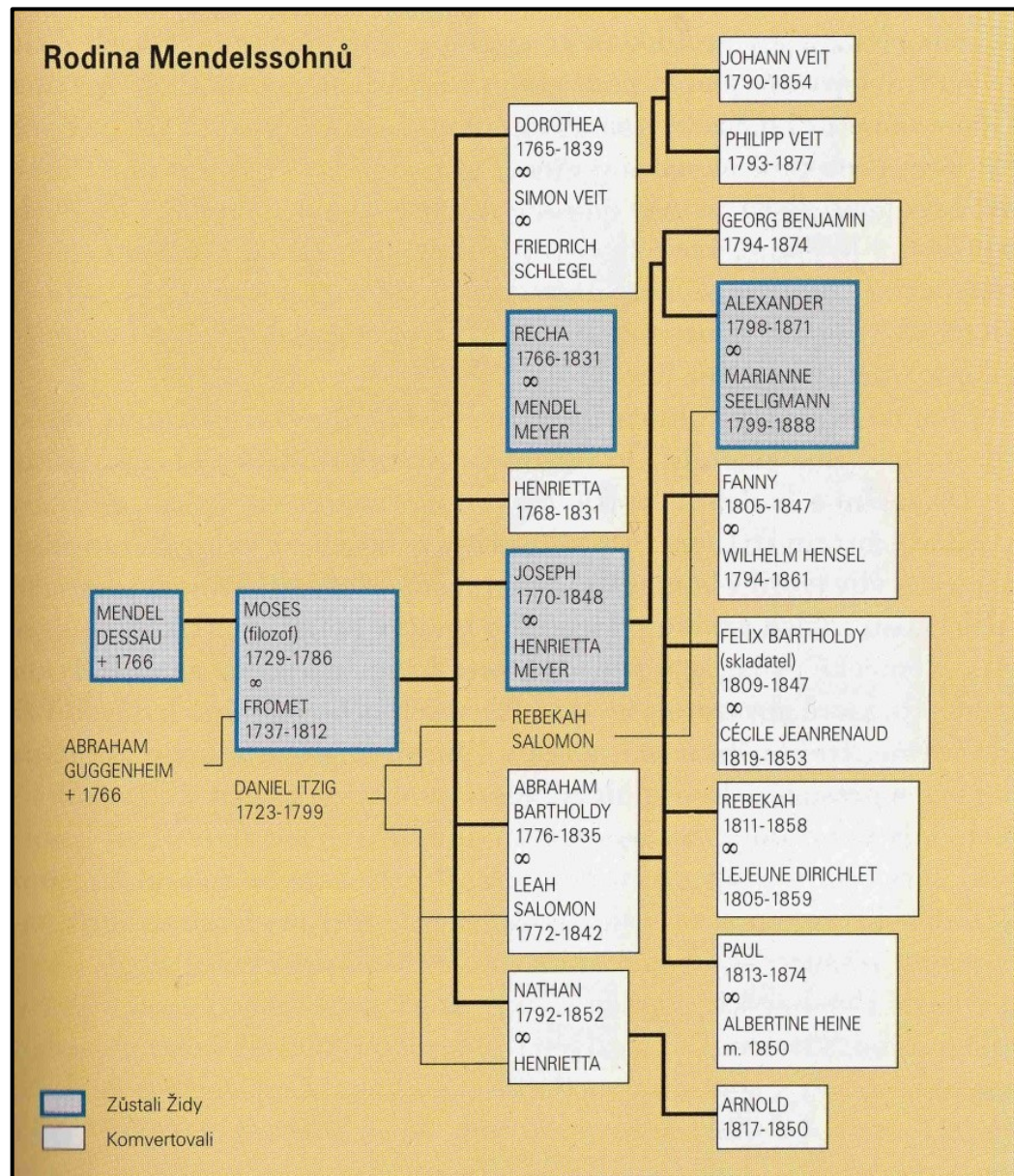
Zdroj: Barnavi 1995, s. 172, obr. 1.



Kontroverze mezi „otcem“ židovského osvícenství **Mosesem Mendelssohnem** (vlevo) a luteránským pastorem Johannem Kasparem Lavaterem (1741-1801). Nad dvojicí stojí Gotthold Ephraim Lessing (1729-1781), německý osvícenec a blízký Mendelssohnův přítel, který nelibě nese Lavaterovo naléhání, aby Mendelssohn konvertoval ke křesťanství.

Moritz Daniel Oppenheim, *Lavater a Lessing na návštěvě u Mosese Mendelssohna*. Olej, 1856.

Dvojakost židovského osvícenství (*haskala*) ukazuje četnost konverzí v samotné Mendelssohnově rodině. Křesťanem byl i jeho patrně nejznámější potomek, hudební skladatel **Felix Mendelssohn Bartholdy** (1809-1847).



Zdroj: Barnavi 1995, s. 173.



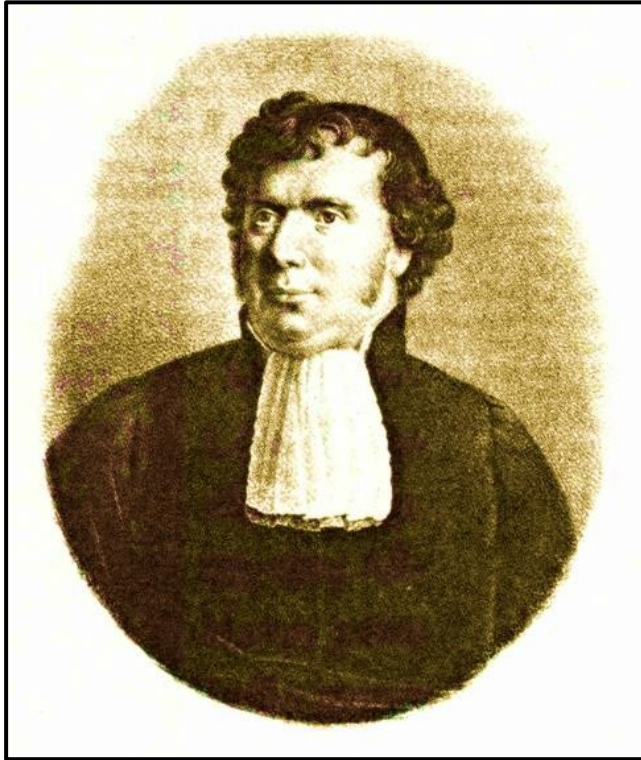
# Šíření haskaly ve východní Evropě

Na šíření haskaly měly vliv nejen aktivity židovských osvícenců (*maskilim*), ale také reformní kroky vlád.

V Rusku šlo především o reformy cara Alexandra II., které zahájil krátce po nástupu na trůn v roce 1855.



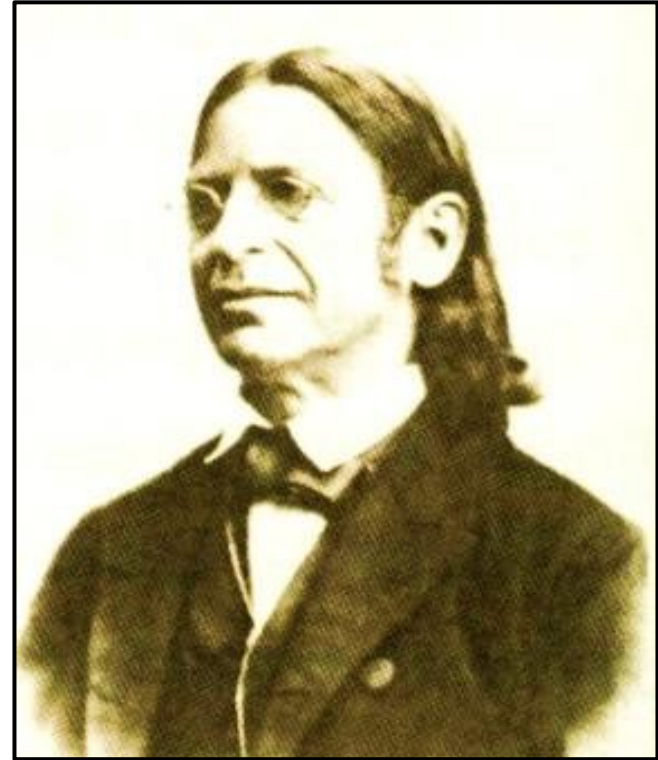
Zdroj: Barnavi 1995, s. 176, obr. 3.



Zdroj: Katlewski 2002, s. 29.

### **Israel Jacobson (1768-1828)**

V roce 1810 založil první reformovanou synagogu (*Tempel*) v německém Seesenu.



Zdroj: Katlewski 2002, s. 72.

### **Abraham Geiger (1810-1874)**

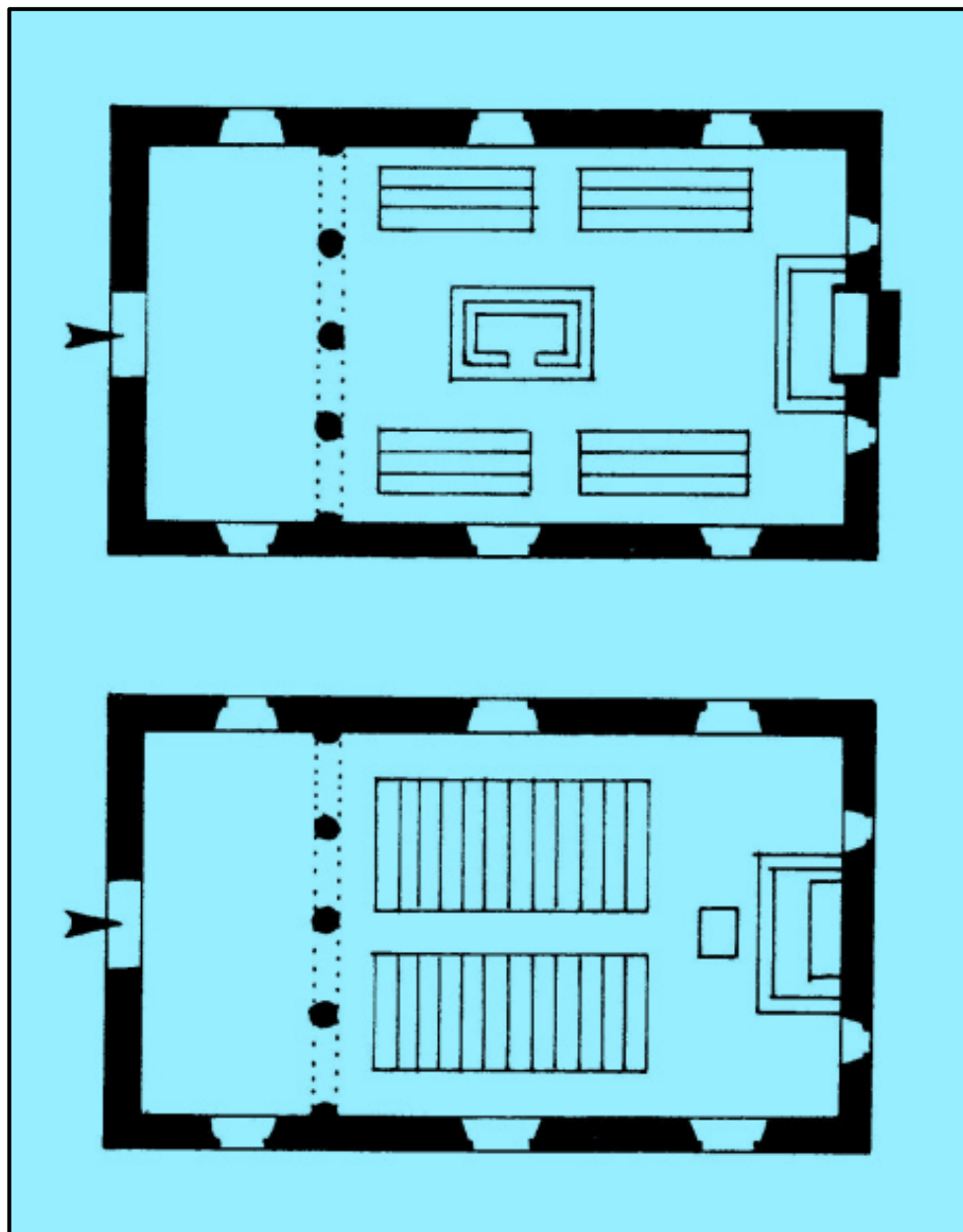
Obhájce reformního judaismu a významný představitel vědy o židovství (*Wissenschaft des Judentums*). Působil ve Vratislavi, Frankfurtu nad Mohanem a v Berlíně.

## Ortodoxní a reformovaná synagoga

**Nahoře:** Ortodoxní synagoga s podiem (*bima*) uprostřed a sedadly po stranách.

**Dole:** V reformované synagoze je podium posunuto před svatostánek (*aron ha-kodeš*) a sedadla umístěna jako v křesťanském kostele.

Nad vstupem je v obou synagogách znázorněna ženská galerie na sloupech. V reformní synagoze na ní mohou být umístěny varhany.

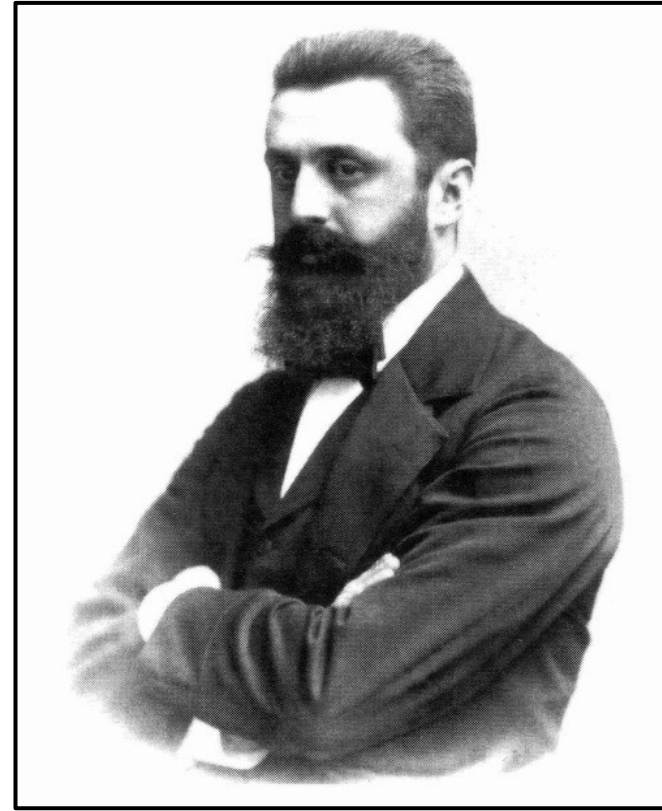




Zdroj: Barnavi 1995, s. 176, obr. 3.

## **Ruský car Alexandr II. (1818-1881)**

Atentát v roce 1881, kterému Alexandr II. podlehl, vyvolal vlnu pogromů, jež urychlily nejen emigraci ruských Židů do USA, ale také podnítl formování sionismu.

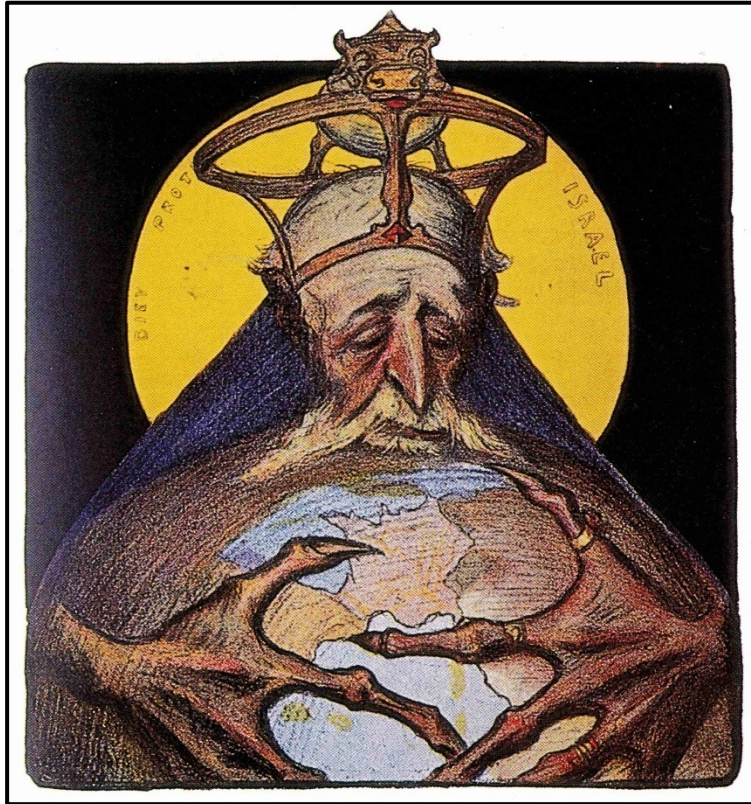


Zdroj: Pavlát 2007, s. 32.

## **Theodor Herzl (1860-1904)**

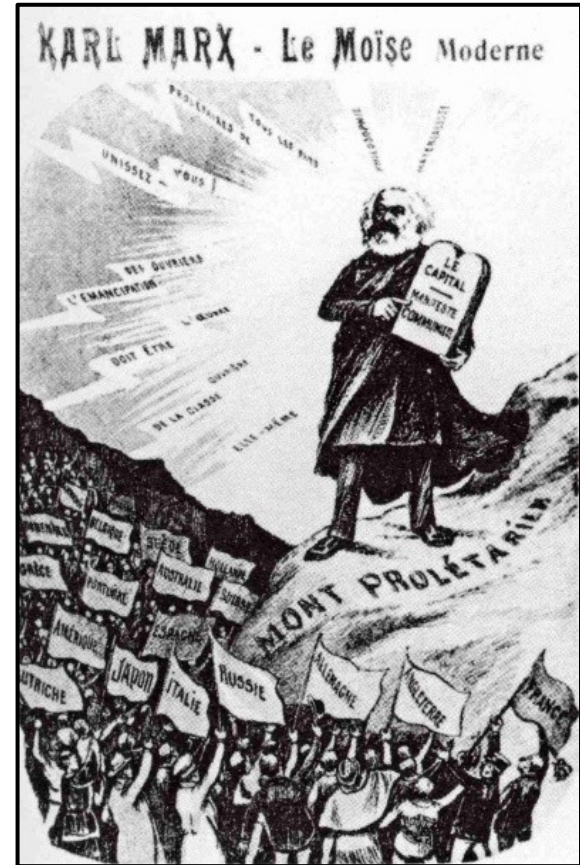
Zakladatel politického sionismu a Světové sionistické organizace. Pod bezprostředním vlivem Dreyfusovy aféry ve Francii (1895) vydal knihu *Der Judenstaat* (Židovský stát, 1896).

Zdroj: Barnavi 1995, s. 186, obr. 1.



## Rothschild

*Rothschild*, francouzská antisemitská karikatura od C. Leandrea, 1898.



## Marx

*Karel Marx – moderní Mojžíš*, sestupující z hory Proletariát s „novými deskami zákona“ (*Kapitálem a Komunistickým manifestem*). Pohlednice, Paříž, 1918.

Zdroj: Barnavi 1995, s. 197, obr. 5.

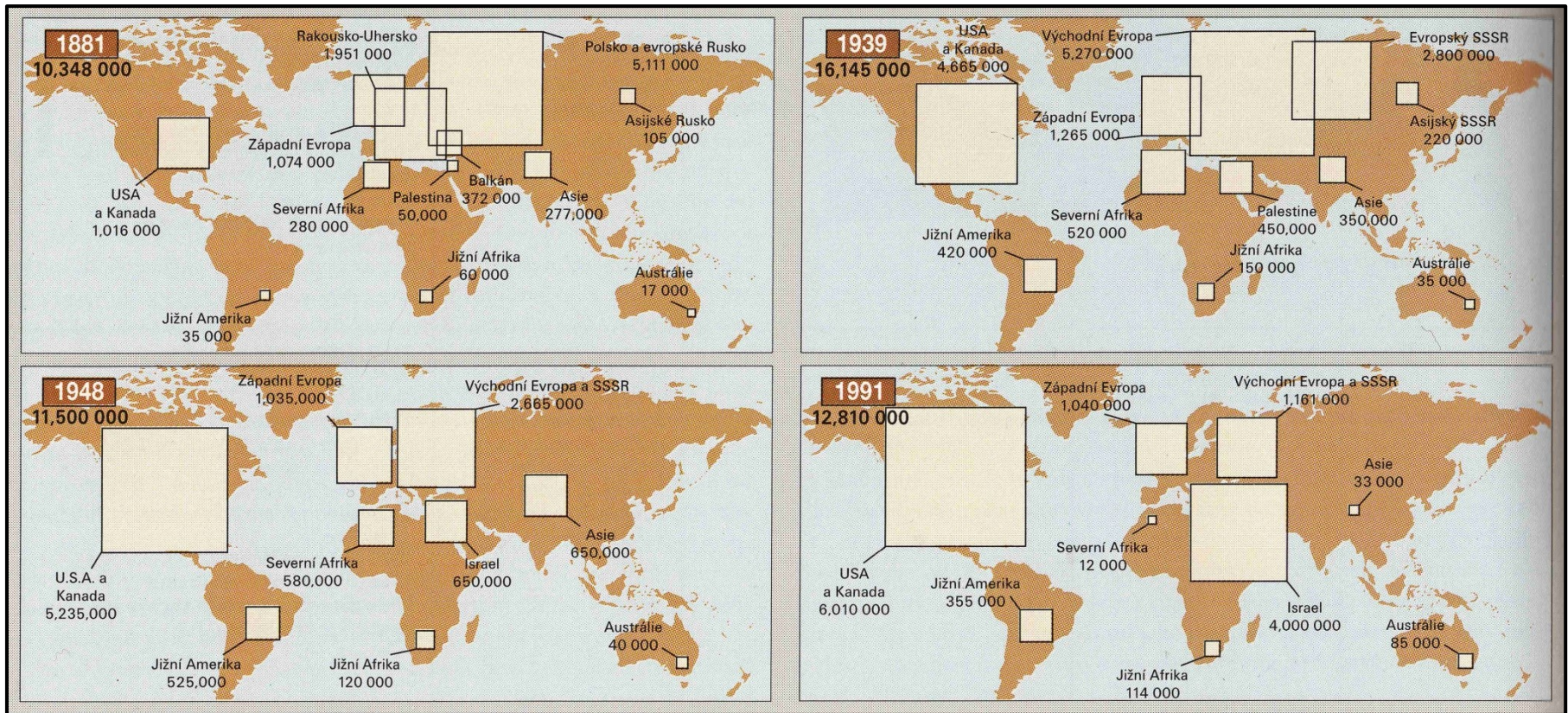
## Vyhlášení nezávislosti Státu Izrael

Vyhlášení nezávislosti Státu  
Izrael **14. května 1948.**

Uprostřed stojí David Ben-  
Gurion (1886-1973), který se  
stal prvním ministerským  
předsedou nového státu.

Nad předsednickým stolem  
je vedle Davidovy hvězdy  
umístěn obraz zakladatele  
sionismu Theodora Herzla.





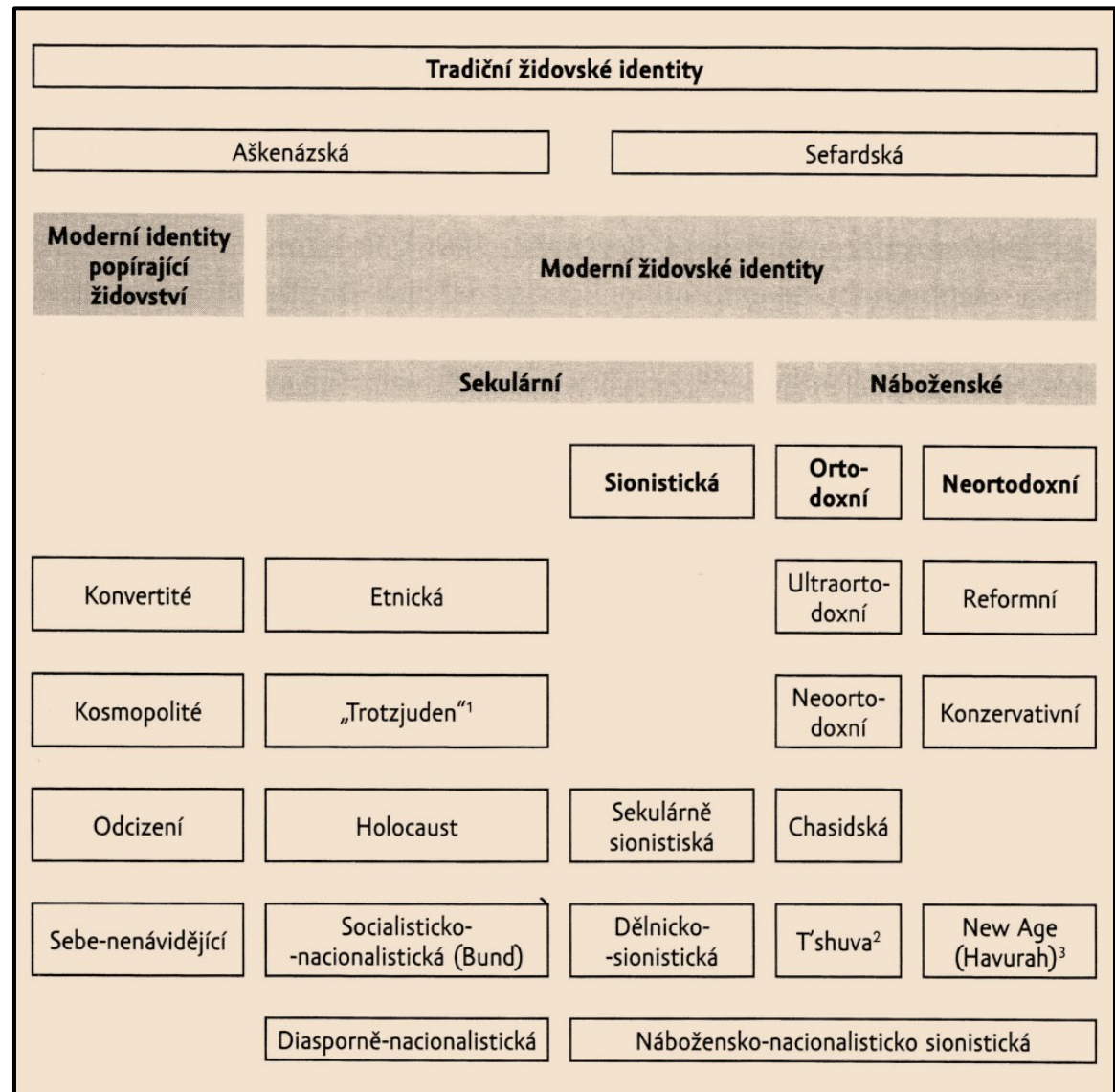
## Moderní židovská demografie

Zásadní proměny světové populace Židů v důsledku historických událostí, které vedly k mimořádným migracím mezi kontinenty: **pogromy v Rusku (1881)**, **holocaust (1939)**, **vznik Izraele (1948)** a **rozpad východního bloku (1991)**.

**Bund** (Všeobecný židovský dělnický svaz Litvy, Polska a Ruska): autonomistická židovská strana založená 1897 jako první socialistická dělnická strana v Rusku.

**„Trotzjuden“**: Židé, jejichž identita je založena na vzdoru vůči antisemitismu a solidaritě s utiskovanými.

**Tešuva**: hnutí americké kontrakultury sdružující nadšené navrátilce, kteří vyrostli v sekulárních rodinách a na protest se obracejí k ortodoxnímu judaismu.



## Hlavní typy židovských identit



# Bibliografie

## Doporučená literatura:

- Brenner, Michael (2014): *Malé dějiny Židů*, Praha – Litomyšl: Paseka.

## Použité zdroje:

- Barnavi, Eli, ed. (1995): *Atlas univerzálních dějin židovského národa od časů biblických praotců do současnosti*, Praha: Victoria Publishing.
- Fiedler, Jiří (1992): *Židovské památky v Čechách a na Moravě*, Praha: Sefer.
- Hamar, Eleonóra (2008): *Vyprávěná židovství: O narativní konstrukci druhogeneračních židovských identit*, Praha: Sociologické nakladatelství.
- Kochav, Sara (1995): *Izrael*, Praha: Rebo Productions.
- Lange, Nicholas de (1996): *Svět Židů: Kulturní atlas*, Praha: Knižní klub.
- Nosek, Bedřich (2003): „Talmud“, in: Helena Pavlincová – Břetislav Horyna (eds.), *Judaismus, křesťanství, islám*, Olomouc: Nakladatelství Olomouc, s. 202-204.
- Pavlát, Leo, ed. (2007): *Židé: Dějiny a kultura*, Praha: Židovské muzeum.
- Wehr, Gerhard (1995): *Buber*, Olomouc: Votobia.
- Wittlich, Petr (2009): „Šalounův pomník Maharalovi“, in: Alexandr Putík (ed.), *Cesta života: Rabi Jehuda Leva ben Becalel (kol. 1525-1609)*, Praha: Academia – Židovské muzeum v Praze, s. 376-385.