

jiných chorob trpěli trachomem, sezónními očními záněty, kýlou, kožními nemocemi, hemoroidy a ušními záněty.

Umělecká zobrazení zachycují doklady achondroplastické zakrslosti, oboustranného vymknutí kyčelních kloubů, atrofie údů způsobené dětskou obrnou a poruchami hypofýzy. Kosterní pozůstatky a mumie, zkoumané pomocí radiografie, makroskopie, endoskopie a histologických postupů, jako jsou světelné, polarizační a elektronové mikroskopy, svědčí o vrozených poruchách, jako je achondroplasia, akrocefalie, hydrocefalie, displazie kyčelního kloubu, rozštěp patra a oboustranná osteoporóza a o získaných nemocech, jako je pakostnice, zánět středního ucha, tuberkulóza, dna a osteoporóza. Běžné byly zřejmě schizostomiáza (bilharzie) a tasemnice, ledvinové a žlučové kameny; a také nemoci dýchacích cest, jako zápal plic, záněty průdušek a v daných podmínkách nijak překvapivě také rozedma a silikóza způsobená pískem. Doložená je kapavka, ale žádné nádory, a jen ve velmi malé míře rakovina – možná proto, že pouze málo lidí se dožilo takového věku, aby se tato choroba rozvinula. Až do římské doby tu neexistovalo malomocenství a ani epidemické nemoci, jako je mor nebo cholera, i když se soudí, že za 20. dynastie došlo k epidemii neštovic. Vzhledem ke slunečnímu světlu neexistovala křivice. Třicet procent zkoumaných egyptských mumii jeví známky obecně špatného zdraví v dětství a dospívání, jak naznačují Harrisovy linie, příčné linie na holenní kosti, které jsou viditelné na RTG snímcích a jsou způsobeny občasnými nemocemi nebo podvýživou.

Dříve se soudilo, že o vědecké medicíně lze mluvit až u Řeků, jako byli Hippokratés a Galén, a že lékařství, jaké se provozovalo ve starém Egyptě, bylo jen směsicí magie a pověr. Dnes víme, že tomu tak nebylo a že základy egyptské medicíny tvořily vědomosti z období zhruba 2000 let před prvními řeckými lékaři. V současném Egyptě je dostupná vyspělá moderní medicína, ale pro potírání nemocí a prosazení základní hygieny dělá víc dostatečné zásobování čistou vodou k pití i praní. Turisté sice možná považují za malebný pohled na vesničanky, které plní džbány vodou z Nilu a na říčních březích myjí pánve a perou šaty, ale tyto činnosti zcela jistě nevedou k pevnému zdraví.

II

NEJSTARŠÍ EGYPTANÉ

Doba kamenná

Pozornost věnovaná v posledních letech paleolitickým nalezištím přinesla doklady o lovcích-sběračích, kteří sídlili na štěrkových terasách ve vyšších okrajových částech nilského údolí. Tyto doklady tvoří zejména jednoduché kamenné nástroje, jako jsou pěstní klíny, nahrubo osekávané z pazourkových jader. Vykopávky u vesnice Nag Ahmad el-Chalífa, jižně od Abydu, například vedly k objevu primitivních pěstních klínů datovaných do doby středního pleistocénu (asi 200 000 př. n. l.). Někdy po 100 000 př. n. l. už tvůrci kamenných nástrojů vytvářeli libovolné tvary, přičemž používali tzv. levalloiskou techniku. Tyto dávné nástroje se zhotovovaly pouze z kamene pocházejícího ze snadno dostupných jader, ale doklady z Nazlet Chátiru, jižně od Asjútu, svědčí o tom, že kolem 33 000 př. n. l. se používalo vyspělejší dobývání pazourku. Do podloží se kopaly příkopy až k pazourkové vrstvě, ležící asi dva metry hluboko, a v ní pak horníci postupovali tunelovým způsobem. Z kamene získaného těmito vyspělejšími metodami pak výrobci zhotovovali úštěpové nástroje, mnohem složitější než byly jednoduché pěstní klíny.

Pozdně paleolitická naleziště byla odkryta hlavně v Horním Egyptě, zejména v Šuvichatu poblíž Keny, s loveckým táborem datovaným k roku 25 000 př. n. l., kde byly nalezeny jemné pazourkové nástroje, a v Kubbáníji poblíž Esny, kde kolem 20 000 př. n. l. byl tábor rybářů. Velké množství rybích kostí nalezených u Machdamy nedaleko Keny svědčí o tom, že ryby byly důležitou součástí stravy lovecké skupiny, která tam žila kolem 12 000 př. n. l., a množství tam nalezených uhlíků

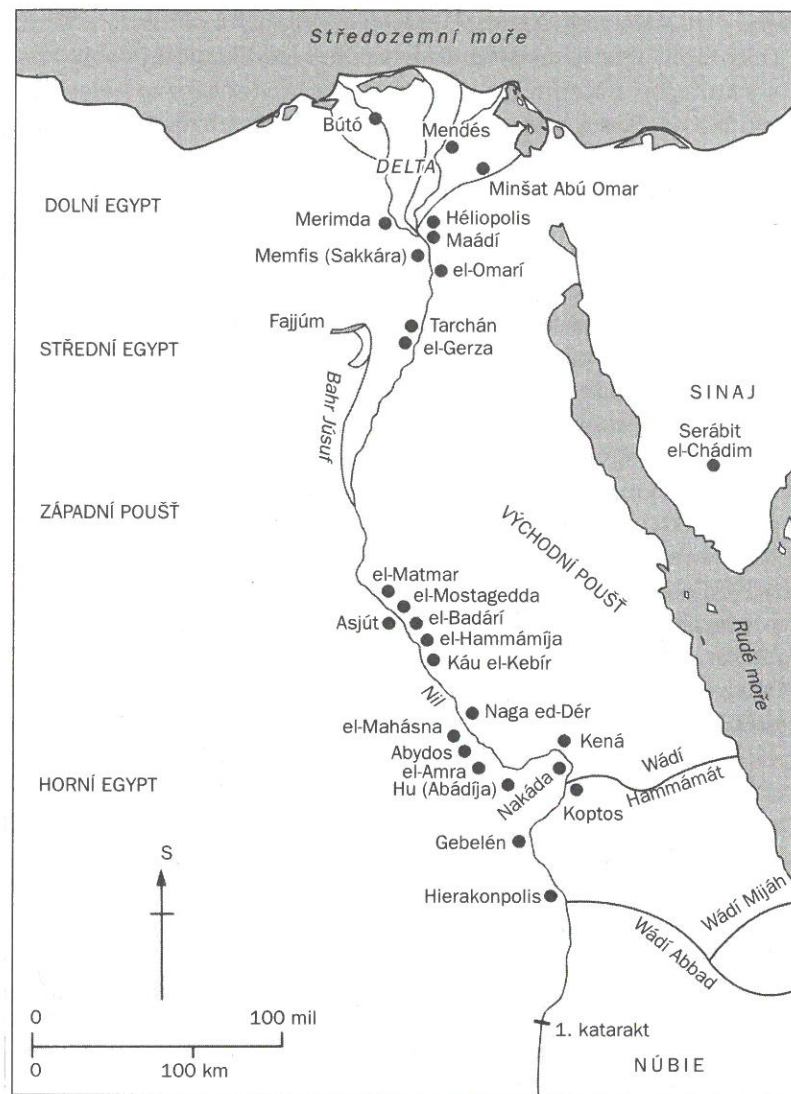
napovídá, že ryby se sušily nad ohněm. V současnosti neznáme doklady lidské činnosti, která by se v nilském údolí odehrávala mezi 11 000 a 8000 př. n. l., asi protože její zbytky jsou zakryty naplaveninami. Na konci tohoto období se opět objevují známky osídlení lidmi, což svědčí o tom, že nilské údolí trvale obývali lidé starší doby kamenné, kteří ze svých dočasných tábořišť lovíli a rybařili.

Predynastický Egypt

Až do roku 1895 byla egyptská prehistorie neznámá, ale v zimě toho roku zahájil Flinders Petrie vykopávky na jednom z hornoegyptských nalezišť, poblíž vesnice jménem Nakáda. Odkryl rozsáhlá pohřebiště, jejichž hroby obsahovaly předměty neznámých typů, zejména keramické nádoby. Zprvu je řadil do 1. přechodné doby, ale v letech 1898–1899 ho vykopávky podobných pohřebišť u Abádíje a Hu, nedaleko na sever od Nakády, přesvědčily, že všechna tato naleziště jsou starší, než je dynastická doba. V následujících letech byla odkryta další predynastická naleziště.

Studium predynastického Egypta komplikoval zvyk, podle kterého se jednotlivé fáze kulturního vývoje pojmenovávaly podle míst, kde byly nalezeny. Petrie tak tři fáze predynastické doby nazval amratienem (podle hornoegyptské vesnice zvané el-Amra), gerzénem (podle el-Gezzy poblíž Fajjúmu) a semainienem (podle es-Semainy), i když předměty zde nalezené byly později zařazeny do 1. dynastie. První dvě označení se začala užívat jako alternativy pro Nakádu I, resp. Nakádu II. V roce 1957 německý egyptolog Werner Kaiser navrhl, aby se podle Nakády, místa, odkud se tato kultura šířila, pojmenoval nový systém, jehož fáze by se označovaly jako Nakáda I, Nakáda II a nově také Nakáda III. Přestože je zřejmé, že jednotlivé fáze se do určité míry překrývají, zdůrazňuje Kaiserův systém kontinuitu nakádské kultury a užívá se s dalším členěním pro přesnější zachycení jejího vývoje.

Počátkem 20. století bylo vykopáno mnohem více predynastických nalezišť, zejména v oblasti Fajjúmu. Důležitý objev u vesnice el-Badárí, nedaleko Asjútu v Horním Egyptě, odkryl kulturu, která byla starší než Nakáda I, a byla později nazvána badarienem. Sídliště, které bylo o ně-



Mapa Egypta s vyznačením archeologických nalezišť predynastické a archaické doby

kolik set let starší než el-Badárí, bylo nalezeno na okraji delty u Merimdy. Díky tomu si vědci uvědomili, že existují rozdíly mezi jižními kulturami a kulturou z Merimdy na severu a že se tedy obě tyto oblasti vyvíjely odděleně. Podle hornoegyptských nalezišť el-Badárí a Nakáda se jmenují jiná naleziště, spadající do stejné kultury, to se ale dosud neuplatňuje u dolnoegyptských nalezišť, kde se každé z nich považuje za samostatnou jednotku.

Přibližně v posledních dvaceti letech rozšířily archeologické výzkumy zejména v Hierakonpoli v Horním Egyptě, ve Fajjúmu a v deltě naše znalosti o predynastickém Egyptě. Mnoho let se věřilo, že v závěru prehistorické doby představovala nilská delta rozlehlou neobyvatelnou bažinu. V důsledku toho archeologové hledali dávné osídlení pouze na jejích okrajích nebo v její špičce, kde se jim podařilo objevit Merimdu, el-Omarí a Maádí (viz níže). Když si nakonec uvědomili, že delta nebyla tak nehostinným územím (viz str. 34), dospěli k závěru, že zdejší hlavní predynastická naleziště leží zřejmě v jejím středu, protože zde se v pozdějších dobách soustřeďovalo osídlení. Topografie a souvislé osídlení delty byly pokládány za překážku archeologických výzkumů, takže většina nalezišť zůstala skryta pod nilskými naplaveninami nebo leží pod pozdějšími sídlišti.

Od sedmdesátých let 20. století byla na různých místech delty odkryta řada predynastických nalezišť. Nejlépe prozkoumaná je stále Merimda, i když vrty v Minšat Abú Omaru²² ve východní deltě odkryly keramiku, pazourky a zvířecí pozůstatky; střepy byly nalezeny pod vrstvou bahna s četnými organickými příměsemi, což je pomocí radioaktivního uhlíku umožnilo datovat do doby kolem 4700 př. n. l. Kvůli terénu je v deltě obtížné kopat – Minšat Abú Omar leží šest nebo ještě více metrů pod současnou hladinou spodní vody – i když naleziště v Maádí je dostupnější a poskytlo nálezy z doby kolem 3500 př. n. l.

V nedávné době byla přepracována chronologie Fajjúmu. Egyptologové poprvé kopali ve Fajjúmu ve třicátých letech 20. století²³ a pojmenovali zdejší kulturu Fajjúm A. O jiné zdejší kultuře, Fajjúmu B, se tvrdilo, že je pozdější. V šedesátých letech ukázaly první pokusy datovat fajjúmské nálezy pomocí radioaktivního uhlíku,²⁴ že Fajjúm B (kárúnien) je paleolitická kultura, zhruba o 1000 let starší než Fajjúm A, který byl datován ko-

lem 5000 př. n. l.²⁵ Archeologové později dále rozdělili kulturu Fajjúm A na starší fázi, zvanou fajjúmien a pozdější fázi, moerien.²⁶

Dolní Egypt v predynastické době

Fajjúm

Nejstarší neolitická sídliště v Dolním Egyptě, která pocházejí z doby kolem 5200 př. n. l.,²⁷ jsou ve Fajjúmu, rozsáhlé proláklíně v Západní poušti, asi 60 kilometrů jihozápadně od Káhiry. Někdy během raného paleolitu (asi tak před 70 000 lety)²⁸ prorazil Nil pás pouště, který ho odděloval od Fajjúmu, a proláklínu zaplavil. Nově vzniklé jezero pokrývalo plochu přibližně 2800 čtverečních kilometrů²⁹ do výšky zhruba 42–44 metrů nad mořem. Během tisíciletí jeho hladina klesala a zase stoupala, takže dnešní fajjúmské jezero (Birket Kárún) zaujímá plochu asi 200 čtverečních kilometrů a leží asi 45 metrů pod úrovní mořské hladiny, přestože do něj ústí Bahr Júsuf, jediné skutečné nilské rameno v Egyptě.

V době, kdy hladina jezera ležela asi 10 metrů nad úrovní hladiny moře, se usadil ve Fajjúmu neolitický pastevecko-zemědělský kmen (nebo kmeny) a začal s pěstováním pšenice špaldy a šestiřadého ječmene. Protože tyto obilniny pocházejí ze západní Asie, předpokládali někteří vědci, že osídlenci museli mít nějaké vztah k tamní oblasti. Podél severních a severovýchodních břehů jezera bylo v délce asi 60 kilometrů nalezeno 14 sídlišť. Poblíž úrodné půdy na okraji jezera se sice našel velký počet ohnišť, ale chybí doklady o struktuře obydlí, takže nejstarší obyvatelé Fajjúmu zřejmě žili v chatrčích z rákosy nebo rohoží. Pšenici a ječmen uřezávali srpkovitými pazourky zasazenými do dřevěných násad a zrní ukládali ve společných podzemních sýpkách, kterých bylo nalezeno 160 a které byly vykopány do suché půdy v dostatečné vzdálenosti od jezera, aby jejich obsah zůstal suchý.

Nejstarší obyvatelé Fajjúmu byli zemědělci, ale rozhodně také lovili; součástí jejich stravy byli sloni, hroši, gazely, antilopy, a dokonce krokodýli, doplnění rybami a mušlemi z jezera. Zvířata zabíjeli krátkými oštěpy a hroty šípů s konkávní základnou; ryby se zřejmě chytaly do košíků z rákosí, protože užívání rybářských háčků není doloženo. Na sídlištích byly nalezeny kosti ovcí, koz, skotu a prasat, ale není jasné, zda

některá z těchto zvířat byla zdomácnělá. Podobně jako pšenice a ječmen, pocházely i ovce a kozy ze západní Asie.

Lidé z Fajjúmu pěstovali len a pomocí vřeten ho spřádali na nitě, ze kterých tkali hrubé plátno k ošacení. Jako ozdoby používali mušle ze Středozemního nebo Rudého moře. Ze slámy a rákosí vyráběli kvalitní košíky a své sýpky obkládali rohožemi ze slámy. Hrubá hlína, s plevami jako výplní, se užívala k ručnímu modelování nádob, což byly především malé misky a pohárky, hluboké mísy a mísy a hrnce na vaření, někdy také pohárek na nožce, pohárek s vystupujícími nožkami a pravouhlá mísa. Většina z nich měla hrubý povrch, ale některé byly pokryty leštěnou červenou polevou.

Delta

Nilská delta ve svém současném uspořádání vznikla mezi 6500 a 5500 př. n. l., kdy se zpomaloval vzestup mořské hladiny.³⁰ Během poslední doby ledové, počínaje asi 16 000 př. n. l., rostla výška hladiny světového oceánu rychle až do úrovně 100 metrů nad její nejnižší mez při zalednění; ale kolem 8000 př. n. l. začala ustupovat, což zmenšovalo spád Nilu a vedlo k usazování naplavenin. Delta se tak stala oblastí vhodnou pro zemědělství, což byl důležitý moment ve vývoji civilizace právě v okamžiku, kdy lovci-sběrači postupovali ze Západní pouště do nilského údolí. Nové podmínky v deltě možná usnadnily i zavedení zdomácnělých obilovin a zvířat z Blízkého východu.

Merimda

Plně usdlý vesnický život se v nilském údolí poprvé objevil v Merimdě, která leží na západním okraji delty asi 90 kilometrů severně od Fajjúmu. Vesnice, která podle odhadu pokrývala asi 180 000 čtverečních metrů, je nejstarším známým neolitickým nalezištěm v této oblasti, poprvé osídleným asi 5000–4900 př. n. l.³¹ s délkou osídlení asi 600 let. Kamenné výrobky z Merimdy se podobají těm z Fajjúmu, i když mají různorodější tvary a propracovanější výzdobu, a je možné, že merimdská kultura je příbuzná fajjúmské.

Obyvatelé Merimdy zřejmě zprvu žili v rozptýlených přístřešcích zhotovených ze dřeva; později si stavěli oválné domy ze sušených cihel,

které byly zčásti zahloubeny pod úroveň okolního terénu a měly pravděpodobně nadzemní část ze spleteného proutí. Tyto domy neměly ani ohniště, ani dveře v úrovni terénu. Vstupní otvory zřejmě ležely vysoko ve zdi tam, kde se spojovala se střechem, což je metoda, kterou dodnes užívá kmen Núbů v Súdánu. Žádný z merimdských domů neměří v průměru více než tři metry, což je prostor dostatečně velký pouze pro jednoho dospělého, možná ženu, a její děti. Tento typ obydlí pro jediného dospělého, uspořádaných do shluků, přičemž každý dům je obýván členem blízké rodinné skupiny, dnes nacházíme v subsaharské Africe a po určité době snad převládal od Palestiny až po severovýchodní Afriku.³²

Některé z domů v Merimdě jsou neuspořádaně seřazeny po obou stranách něčeho, co vypadá jako rovná ulice, i když možná jde o zbytky dvojitého kruhu domů.³³ Každý dům měl sýpku tvořenou košíkem nebo hliněným džbánem, zapuštěným ze tří čtvrtin do země. Kromě dokladů primitivní podoby urbanismu nacházíme v Merimdě poprvé i známky organizovaného společenského života, zejména v podobě kulatých mlatů s hliněnými okraji. Umělecké výkony merimdské kultury nejlépe dokládají kamenné vázy a hruškovité hlavice palic, zhotovované ve stále větším počtu, a leštěné černé hrnce odkryté ve svrchních vrstvách naleziště.

El-Omarí

Asi od doby kolem 4100 př. n. l. se v ústí Wádí Hófu a kolem něj, asi 50 kilometrů jižně od Merimdy na východním břehu Nilu, rozrůstala skupina obyvatel, označovaných jako el-Omarí. Domy byly převážně oválné, postavené z tyčí a proutěných rohoží, i když některé z nich byly zřejmě polozemnice,³⁴ a jejich sýpky tvořily jámy obložené vyplétáním nebo rohožemi. Domácí zvířata se nejspíš chovala ve velkých ohradách, obehnaných plotem z rákosí. Keramika z el-Omarí byla převážně červená nebo černá, většinou nezdobená a lépe zpracovaná než merimdská, s mnoha nádobami vázovitého tvaru s okrajem. Na okrajích sídliště byla oblast opracovávání pazourku, kde se zhotovovaly úštěpové nástroje a čepelky.

Maádí

Maádí, asi 10 kilometrů severozápadně od el-Omarí, vzkvétalo několik set let počínaje 3800 př. n. l. Je to velké naleziště, pokrývající asi 18 hektarů, a možná ho obklopovala ochranná palisáda a příkop. Domy, se skupené uprostřed vesnice, byly většinou oválné chatrče z proutí a bláta, mnoho z nich mělo mlecí kameny a zásobnice nebo zásobní jámy, některé z nich i uvnitř. Je tu i větší počet podzemních obydlí, kulatého nebo hranatého tvaru, prostorných a vykopaných až do hloubky dva metry. Vstupovalo se do nich po schůdcích, uvnitř každého bylo ohniště. Pravoúhlá stavba se stěnami z rákosy a slámy a jiná postavená z vodorovně uložených trámů snad byly obydlím vesnických předáků.

V jižní části vesnice byly četné zásobní jámy, se šikmými nebo svislými stěnami, z nichž některé byly vymazané blátem nebo obložené vyplétáním. Sloužily sice k skladování obilí, ale v některých se uchovávaly drahocenné předměty, jako karneolové korálky a čedičové nádoby. Zvláštní skladovou zónu na severní straně vesnice tvořily hlíněné džbány, každý o výšce asi 1 metr, zakopané až po hrdlo.

V Maádí se namísto sběračství prosadilo zemědělství a chov domácích zvířat oslabil význam lovu, který byl zřejmě omezen na kozorožce, hrochy, želvy, ryby a mušle. Velký pokrok zaznamenala řemeslná výroba, takže Maádí bylo prvním místem v severním Egyptě, kde se k výrobě náradí a zbraní používala měď. Kvůli poloze v ústí Wádí Digla, důležité cesty na Sinaj a dále do Sýrie a Palestiny, se tato vesnice stala střediskem egyptského obchodu s těmito oblastmi. Jak Maádí, tak el-Omarí udržovaly určité kulturní styky s jižním Egyptem.

Pohřební zvyklosti v predynastickém Dolním Egyptě

Predynastičtí obyvatelé Dolního Egypta hned od počátku vyjadřovali víru v nějaký druh posmrtné existence, víru, která inspirovala pozdější kulturu. Proto pohřbívali mrtvé v hrobech vybavených předměty, které se měly užívat v posmrtném životě. V Merimdě je doložen zvyk pohřbívat přinejmenším některé mrtvé ve volném prostoru mezi domy, přičemž těla byla orientována náhodně a byla uložena bez pohřební výbavy. V el-Omarí byli mrtví, opatření několika předměty jako pohřební výbavou, pohřbívání uvnitř sídliště, přičemž pozdější pohřby byly ulo-

ženy do starších sýpek. Těla byla v el-Omarí obvykle ukládána na boku, s hlavami k jihu a obličejem k západu, možná proto, že v tomto raném období byl západ považován za příbytek zemřelých. V Maádí se uvnitř sídliště pohřbívali především novorozenci a nejmladší děti, a také několik žen; jinak se mrtví pohřbívali mimo vesnici. Existovaly tři druhy pohřebišť: v nejstarších tvořily hroby jednoduché oválné jámy do písku; v dalších dvou druhích byly zastropeny kamennými deskami. Těla se ukládala hlavou k jihu, ale na rozdíl od zvyků v el-Omarí na pravé straně a doprovázelo je stále větší množství vysoce kvalitních předmětů pohřební výbavy.

Horní Egypt v predynastické době

Predynastické kultury v severní části nilského údolí³⁵ se zřejmě vyvíjely odděleně od jižních, přičemž nejstarší známá dolnoegyptská kultura, Merimda, byla zhruba o 700 let starší než nejstarší kultura v Horním Egyptě; ale i v době, kdy se v obou částech země rozvíjely tamní kultury, měly mezi sebou zřejmě jen málo kontaktů.

Badárská kultura

Nejstarší predynastická kultura v jižním Egyptě, badárská, vzkvétala mezi 4300 a 3800 př. n. l., i když její počátky sahají přinejmenším k roku 5000 př. n. l. Hlavní dosud známá badárská naleziště, el-Matmar, el-Mostagedda, el-Hammámíja, Káu el-Kebír a Tása, jsou bez výjimky soustředěna kolem vesnice el-Badárí, podle níž se tato kultura jmenuje. Přestože pohřebiště u el-Badárí a el-Mostageddy zahrnují více než 600 hrobů, což naznačuje, že badárské osídlení této oblasti bylo docela husté, je možné, že badárská sídliště vznikala dále k jihu až po Hierakonpolis a že některá z nich, dosud neobjevená, byla mnohem větší a vyspělejší než ta kolem el-Badárí. Původ badárců je nejasný. Chyběla jim zručnost při opracování pazourků: to, že nevyužívali vysoce kvalitní pazourek, který se nalézal v útesech poblíž jejich sídliště, lze považovat za doklad toho, že nedoceňovali jeho význam, protože do Egypta přešli z oblastí ležících dále k jihu, kde se nevyskytoval vápenec obsahující pazourky, který se objevuje teprve severně od Esny.³⁶

Badárci asi vedli polousedlý způsob života. Nebyly nalezeny žádné zbytky domů, takže zřejmě žili ve stanech nebo chatrčích z pomíjivých materiálů. Pěstovali ječmen a pšenici, z níž dělali chleba, a vyráběli olej ze semen ricinu, pravděpodobně divokého. V sídlištích se našly kosti dobytka, ovcí a koz, ale zda byla tato zvířata zdomácnělá, není jisté. Přestože badárci zřejmě do určité míry rybařili a lovíli, přičemž používali provrtané rybářské háčky ze slonoviny, pazourkové hroty šípů a házecí hole, živili se zřejmě divokou zvěří a ptáky v menší míře, než tomu bylo u jejich severních protějšků.

Většina oblečení se zhotovovala z plátna, i když se používaly i zvířecí kožešiny a kůže. Byly nalezeny kostěné jehly, ale pouze v hrobech mužů, a proto se předpokládá, že zhotovování oděvů bylo mužskou záležitostí. Nosily se suknice a šaty nebo dlouhé košile, v některých hrobech svědčí poloha kusů plátna o tom, že možná šlo o turbany. Muži nosili pásy z korálků a byly nalezeny tři amulety, dva v podobě hrochů a třetí tvořila hlava gazely vyřezaná do kosti – všechny pravděpodobně sloužily jako lovecké kouzlo. Na předloktí se nosily náramky z kosti, rohů nebo slonoviny.

Badárci pohřbívali své mrtvé na pohřebištích v poušti nedaleko sídlišť, většinou v oválných jamách překrytých rohožemi a klacky, i když některé hroby, z nichž mnohé patřily ženám, byly pravouhlé a větší než ostatní. Důvod těchto odlišností co do tvaru a velikosti neznáme. Hrob obvykle obsahoval jedno tělo, ležící ve skrčené poloze hlavou k jihu a obličejem k západu, buď zabalené do rohoží nebo kůží, nebo vložené do slaměného košíku. Těla se pohřbívala tak, že ruce svírající několik zrněk obilí byly přiloženy k ústům na znamení připravenosti k prvnímu posmrtnému jídlu. Na pohřebištích se našla i zvířata, pohřbená ve stejných hrobech jako lidé, což je možná nejstarší doklad pohřbívání posvátných zvířat, které se v dynastickém Egyptě stalo zvykem.

Do hrobů se kladla pohřební výbava, tvořená potravou, kosmetickými paletami (viz níže), malými kamennými vázami a předměty ze slonoviny, jako byly zdobené hřebeny, lžičky a vázy, a také hliněnými nebo slonovinovými soškami. Protože množství a obsah pohřební výbavy většiny hrobů byl podobný, neumožňuje rozlišovat bohatství nebo společenské postavení. Kosmetické palety, které tvořily základní součást výbavy predynastických hrobů, jsou pravouhlé, zhotovené z kame-

ne, a spolu se lžičkami a vázičkami sloužily k přípravě líčidla na obličej. Na paletě se roztíral malachit, smíchaný s tukem, který se užíval jako oční stíny pro obě pohlaví, nejen kvůli ozdobě, ale i na ochranu, protože tuk zachycoval zrníčka písku a prachu, dříve než se usadily v oku, a zelená barva malachitu odrážela sluneční paprsky.

Malachit se pravděpodobně získával ve Východní poušti. Měděné nástroje nalezené v hrobech svědčí o tom, že badárci uměli tavit malachitovou rudu, aby získali měď. V severních sídlištích pocházejících ze stejné doby se nenašly žádné stopy kovu, což naznačuje, že badárci byli technologicky mnohem vyspělejší. V jejich hrobech se běžně nacházejí korálky vyrobené z mastku a potažené polevou, zbarvenou pomocí malachitu do modrozelená, které jsou dalším dokladem jejich technologické pokročilosti. V jednom z hrobů byl kolem mužova pasu nalezen nádherný pás, zhotovený z mnoha řad takových korálků.

Badárské nádoby mají obvykle jednoduchý tvar, přičemž nejoblíbenější byly polokulovité misky. Keramika pro každodenní potřebu byla buď hladká, nebo hrubá a hnědá, jiné nádoby svědčí o tom, že byly zhotoveny vyspělejšími technologiemi. Některé z nich jsou červené s černým vnitřkem a okrajem, který vznikl tak, že se nádoba ihned po vytažení z pece položila okrajem dolů do materiálu vytvářejícího karbonový povlak.³⁷ Jemné zboží je buď černé, nebo červené, před vypálením vyleštěné, a jeho povrch je často zdoben vlnkovým ornamentem, vytvářeným hřebenem. Badárci si tohoto zboží zdobeného vlnkami cenili natolik, že rozbité misky spravovali pomocí namočených kožených pásků, které při vysychání stahovaly střepy k sobě. Nej kvalitnější keramika je tenčí než jaká se kdy v predynastickém Egyptě vyráběla. Kamenné vázy se v jejich hrobech nacházejí zřídka, takže badárci asi nebyli zběhlí v opravování kamene. Jejich nástroje byly jednoduché: srpkovité kameny, několik oboustranných pil se zoubkovaným ostřím a malé hoblíky.

O jejich politické nebo sociální organizaci se neví nic. Našlo se málo zbraní, pouze hroty šípů bez luků, takže asi nebyli a ani nemuseli být válečníci. O náboženství badárců můžeme soudit jen podle nepřímých pramenů, zejména z pohřebních zvyků. Nenašly se žádné známky toho, že by stavěli svatyně svým božstvům, nebo že by vytvářeli jejich podoby. Pohřbívání ovcí, krav a šakalů na stejných pohřebištích a stejným

způsobem, jako pohřbívali lidi, možná svědčí o tom, že zvířata byla uctívána jako božstva. Už v této rané době se berani snad stali synonymem plodnosti, jako tomu bylo v dynastickém Egyptě. Krávy možná už tehdy představovaly velkou mateřskou bohyni, která se v dynastické době uctívala jako Bat nebo Hathor, a podoby nahých žen, nalezené v hrobech v el-Badári a el-Mostageddě,³⁸ byly pravděpodobně votivními soškami pro tuto bohyni. Šakal, později uctíváný jako Anup, pán pohřebišť, možná získal toto postavení už v badárské době.

Nakáda I

Badárská kultura v predynastickém Horním Egyptě ustoupila jiné, s vyšším životním standardem, zvýšeným užíváním kovů a s mnohem vyvinutějším smyslem pro umění. Tato pozdější kultura, datovaná k roku 4000 př. n. l., vznikla v oblasti dnešního Luxoru a šířila se k severu do badárské oblasti a k jihu až k 1. kataraktu a dále do Núbie. Kdysi byla pojmenovaná po el-Amře poblíž Abydu, ale dnes je označována podle Nakády, vesnice na západním břehu Nilu nedaleko na sever od Luxoru. Přestože kultura Nakáda I (amratien) byla mnohem rozšířenější než badárská, její hlavní naleziště se soustřeďují mezi el-Mahásnou severně od Abydu a Gebelénem jižně od Luxoru.

Jediné sídliště kultury Nakáda I, kde byly s jistotou určeny domy, je el-Hammámíja, kde se našly zbytky devíti chat, všech s kruhovým půdorysem a průměrem 1 až 2 metry. Jejich stěny, asi 30 cm silné, se dělaly z hlíny smíchané s úlomky vápence. Vnitřní stěny zdí jsou pokryty hlazenou hlínou, která se bez zřetelného přechodu spojuje s podlahami z udusané hlíny. Nejsou tu žádné dveřní otvory, takže vstupy se asi dělaly stejným způsobem, jako v Merimdě (viz str. 35). Střechy se asi zhotovovaly ze slámy nebo jiného málo trvanlivého materiálu, takže po nich nezůstala ani stopa. Všechny kruhové chýše nesloužily jako obydlí – jenom v jedné bylo ohniště a vyschlé zbytky trusu nalezené v jiné chatřiči naznačují, že možná sloužila jako ohrada pro zvířata.

Hospodářství Nakády I bylo asi hodně podobné badárskému, jehož základem byl lov, rybolov a obdělávání půdy. V době Nakády I ale došlo ke zřetelnému pokroku při zpracovávání pazourku. Vyráběly se jemné pazourkové nože, opracované tlakem při štípání do tvarů vlašťovčího

ocasů nebo kosočtverce, což mohli dělat pouze specializovaní řemeslníci, a to svědčí o prosperujícím hospodářství, z něhož mohli být podporováni i lidé, kteří se nezabývali výrobou potravin. Kamenné nádoby, které zhotovovali badárci, byly malé a hrubé; nakádští řemeslníci se stali mistry v opracování tvrdých odrůd kamene a jejich nejlepšími výrobky byly hlavice palic diskovitěho tvaru, zhotovené z tvrdého vápence, kalcitu nebo černobílého porfyru. Jejich keramika nebyla tak kvalitní, jako badárská, ale je rozmanitější a bohatší tvarem, výzdobou a užitím. Na počátku doby Nakády I zaniklo zboží zdobené vlnovkami a kvalita nádob s černým vrškem poklesla. Leštěné červené nádoby však byly stále oblíbené a objevila se nová forma zdobení, tvořená červenými nebo někdy černými leštěnými nádobami, pomalovanými bílými nebo okrovými křížujícími se linkami a podobami přírodních prvků, jako jsou kopce nebo zvířata, vzácněji i čluny a lidské postavy.

Pohřební zvyklosti Nakády I se podobaly tomu, co známe z badárské kultury. V hrobech z této doby se nachází plátno nebo zvířecí kůže, ale nepodařilo se rekonstruovat styl oblečení, na které se používaly. V módě byly zřejmě dlouhé slonovinové jehlice do vlasů, buď hladké nebo s vyrytým vzorem, někdy doplněné ještě o ozdobný knoflík na konci, a právě tak vyřezávané slonovinové hřebeny, velmi podobné badárským, ale menší. Kosmetické palety Nakády I se často vyřezávaly do podoby nilských želv, ptáků nebo hrochů. Některé z nich mají impozantní rozměry – měří 42 centimetrů nebo i více.

Společenské a politické uspořádání v době Nakády I je stále předmětem dohadů. Společnost byla lidnatější a bohatší než badárská, žila ve městech, která byla možná opevněná, a její hospodářství bylo založeno hlavně na zemědělství a lovu. Je známo jen málo zbraní; jemné pazourkové nože pravděpodobně sloužily pouze obřadním účelům. Je pravděpodobné, že palice byly spíše odznakem moci než zbraní, protože otvory vyvrtné v jejich hlavicích jsou tak malé, že tenká násada by se při úderu ulomila.

O náboženství této doby se dá říci jen málo určitého. Užívání ochranných amuletů, nejčastěji ve tvaru hrocha, jaké nosili na svou ochranu lovci, kteří zabývali tato zvířata pro jejich zubovinu, svědčí o víře v magii. Vzory na nádobách někdy zachycují mužské a ženské postavy při něčem,

co snad je obřadním tancem. Kosmetické palety, poprvé zdobené kravskými rohy a ušima, napovídají, že božstva v podobě krávy byla nadále významná. Hřeben do vlasů z ženského hrobu v el-Mahásně³⁹ zachycuje vyřezávanou podobu, pokládanou za nejstarší zobrazení boha Sutecha. Hroch, později se Sutechem spojovaný, byl možná už tehdy předmětem uctívání, a proto jsou jeho podoby malovány na mnoha miskách a vymodelovány kolem okraje mísy z hrobu v el-Mahásně.

Poprvé se v Egyptě doloval a zpracovával ve velkém pazourek. V jeho nalezištích ve Východní poušti museli lidé nacházet i zlato. To, že se po něm nezachovala ani stopa, lze snad vysvětlit vylupováním hrobů. Původní jméno Nakády, *Neft*, je odvozeno od staroegyptského slova *neb* (zlato), takže *Neft* znamená „Zlaté město“. Pokud se *Neft* v době Nakády I nazývalo Zlatým městem, bylo zlato pravděpodobně zdrojem bohatství, umožňujícím lidem této doby dovážet luxusní zboží, jako byl tyrkys nebo lapis lazuli. Ještě důležitější bylo, že asi právě jejich obchodní činnost, usnadněná nálezy zlata, je přivedla do styku s novými myšlenkami pocházejícími z oblastí mimo Egypt.

Nakáda II

Asi od doby kolem roku 3600 př. n. l. se kultura Nakády I začala měnit natolik rychle, že podle dřívějších archeologů to bylo způsobeno cizím vpádem. Tato teorie je dnes už opuštěna, protože doklady o žádném vpádu neexistují. Existuje však mnoho dokladů o stycích s jihozápadní Asií,⁴⁰ a ty pravděpodobně přispěly k velkému pokroku, který se zřetelně projevil kolem 3500 př. n. l. Nakáda zůstala hlavním kulturním střediskem Horního Egypta, ale její vliv se nakonec rozšířil k jihu až do Dolní Núbie a na sever až do delty a Fajjúmu. El-Gerza poblíž Fajjúmu se kdysi považovala za typické naleziště, ale nyní je tato kultura označována jako Nakáda II. Není důvod se domnívat, že mezi Nakádou I a Nakádou II došlo k naprostému civilizačnímu zvratu – například náboženské představy jsou podobné – ale kultura Nakády II (gerzean) se vyvíjela tak rychle, že je nyní považována za předchůdce staroegyptské civilizace.

Dvěma hlavními sídlišti Nakády II jsou samotná Nakáda a Hierakonpolis, ležící asi o 90 kilometrů jižněji. Domy na těchto dvou nalezištích

byly pravouhlé a postavené převážně z nepálených cihel. Takzvané Jižní město v Nakádě, obehnané dva metry silnou zdí, obsahuje zbytky několika domů datovaných do Nakády II. V Hierakonpoli měří nejlépe dochovaný dům Nakády II, který byl v predynastické době spálen a díky zuhelnatění se zachoval, 4 x 3,5 metru. Spodní část jeho stěn je z nepálených cihel promíchaných se střepy keramiky; horní část už neexistuje, ale pravděpodobně ji tvořilo spletené proutí a mazanina. Dřevěné sloupky, stále ještě *in situ*, snad kdysi podepíraly střechu přístřešku, kde se nacházelo ohniště a zčásti do země zapuštěné zásobnice. Je možné, že pravouhlé domy s jednou místností, každý s uzavřeným dvorem, patřily bohatším členům tohoto společenství.

Hroby z období Nakády II svědčí o stále výrazněji rozvrstvené společnosti. Starší hroby tvořily oválné nebo kulaté jámy, což je typ hrobu, který se pro chudší společenské vrstvy nadále používal i po celou dynastickou dobu. Později se bohatší členové společnosti pohřbívali do větších a hlubších pravouhlých hrobů, přičemž nejstarší z nich byly vloženy rohožemi, pozdější cihlami nebo dřevěnými prkny. V některých hrobech existovaly zvláštní výklenky pro pohřební výbavu nebo pro těla zemřelých. Pozdější hroby, z nichž každý byl zřetelně označen mohyloou, byly opatřeny podpěrami pro střechu nebo dřevěným zastropením. Těla, zavinutá do rohoží a uložená do košů, ale nikdy nezabalená do kůží, se pohřbívala ve skrčené poloze, přičemž pro ukládání hlavy neexistoval žádný obecně dodržovaný směr. V pozdějších hrobech ležela těla v dřevěných nebo keramických rakvích. U bohatších hrobů se ustálil způsob, jakým se ukládala pohřební výbava: osobní věci, jako byly ozdoby, kosmetické palety a malé kamenné džbánky, se kladly poblíž hlavy, velké zásobnice, důležité pro tehdejší pohřby, ležely u nohou. Některé nádoby obsahovaly aromatické tuky nebo masti, v jiných byly zbytky pohřebních hostin.

V Hierakonpoli a na pohřebišti T v Nakádě je několik cihlových pohřebních komor, vždy pravouhlého tvaru, s jednou nebo dvěma místnostmi a dvorem. Připomínají tehdejší domy a jsou snad nejstarším projevem staroegyptského přesvědčení, že hrob, *per neheb* nebo *per džet*, což obojí znamená „dům věčnosti“, byl příbytkem pro mrtvé. Vnitřek hierakonpolské hrobky⁴¹ byl omítnut a pomalován scénami lidí,

pouštních zvířat a člunů, vše červenou, černou a bílou barvou na žlutém podkladu. Někteří vědci se domnívají, že tyto hrobky byly určeny predynastickému královskému rodu.

Hospodářství doby Nakády II nebylo založeno pouze na zemědělství, ale i na vysoce rozvinutém zpracování pazourku, kovů, kamenů a keramiky. Rostl počet, šíře a účinnost používaných nástrojů a metody. V době Nakády II vrcholilo umění opracování pazourku; kameníci zdokonalili metalurgické schopnosti vyrábět a tvrdit měděné nástroje. V této době vynalezli i lukový vrták, nástroj, kterému se připisovala taková důležitost, že jakmile staří Egyptané začali psát, stala se jeho podoba ideogramem s významem „řemeslník“. Pomocí těchto nástrojů a mokrého křemenného písku jako brusného materiálu zvládli opracování i těch nejtvrdějších odrůd kamene.

Stále častější byly měděné předměty: z kovu se kovaly a odlévaly nože, sekery, teslice, hroty oštěpů, rybářské háčky, harpuny, jehly, malé ozdoby a prsteny. Repertoár zbraní byl obohacen o hruškovité hlavice palic, vyráběné z různých druhů kamene. Když se násada odstranila a nahradila koženým řemínkem, daly se tyto palice velmi účinně využít obdobným způsobem, jako středověký řemdih. Zpracovávalo se zlato, okraje a ucha nádobek na kosmetiku se často pokrývala zlatým plechem. Egypt neměl žádná ložiska stříbra, ale kovotepci v době Nakády II pracovali se vzácnou místní slitinou zlata a stříbra zvanou *bedž* (bílé zlato neboli elektron). Tato vzácná slitina, dovážená z Núbie, byla velice ceněná.

Keramika Nakády II, pocházející z nalezišť po celém Egyptě, má natolik ustálené tvary, že se zřejmě vyráběla jen ve velmi omezeném počtu středisek. Mnoho užitkové keramiky se zhotovovalo z hlíny, která se těžila na nilských březích, ale v této době začali hrnčíři mísit hlínu s uhličitanem vápenatým, který se nejvíce těžil kolem Keny a el-Ballásu, kde se vápencová drť (uhličitan vápenatý) splachuje z útesů lemujících nilské údolí. Tak vznikala žlutá hlína, která se zpracovávala na nádoby, jež se nevypalovaly, ale zdobily červeně malovanými geometrickými vzory, čluny, ptáky a zvířaty. Hrnčíři vyráběli i žluté džbány s vlnitými uchy, typ, o kterém se soudí, že byl ovlivněn keramikou rané doby bronzové I v Palestině.⁴²

Umělecké nadání lidí této doby se projevilo i na břidlicových paletech, opracovaných do podoby zvířat, ryb a ptáků, a na kamenných nádobách různých tvarů, od vysokých váz s trubicovými uchy až po kulovité, otevřené misky, vytesávané z kamenů jako byl slepenec, porfyr, diorit, serpentinit, vápenec a kalcit. Některé kamenné nádoby napodobovaly keramické originály, jiné měly podobu zvířat nebo žab – ty se zhotovovaly z příhodného zeleného kamene, jako byl serpentinit. Vyrábělo se velké množství korálků, zčásti ze zlata nebo „stříbra“ (bílého zlata), většinou ale z tvrdých odrůd kamene, jako byl lapis lazuli nebo obsidián. Z lapisu nebo obsidiánu, které se musely dovážet, se zhotovovaly i amulety.

Výroba poměrně velkého množství luxusních předmětů svědčí o tom, že Nakáda II byla nejen dobou technologického a uměleckého pokroku, ale že byla natolik vyspělou společností, kde někteří její členové mohli díky svému postavení takové předměty získávat a používat je. Většina keramiky nalézané v sídlištích se liší od té, jaká se nacházela v hrobech, takže se zřejmě některé její druhy a některé luxusní výrobky zhotovovaly zvláště pro pohřební účely. Kult, kladoucí důraz na pohřební výbavu, vedl k rozvoji její výroby a je pravděpodobné, že právě pohřební zvyky období Nakády II podnítily výrobu luxusního zboží a přispěly k vytvoření stále rozvrstvenější společnosti.

Predynastické kultury Horního Egypta se vyvíjely mnohem rychleji než v Dolním Egyptě, kde umělecké výkony a rozvoj kultury postupovaly zřetelně pomaleji, protože tu byly menší podněty ke změnám. Důvodem tohoto zpomalení bylo zřejmě přírodní prostředí: oblast delty v Dolním Egyptě byla velmi úrodná, s přímořským počasím a méně drsná než v Horním Egyptě. Predynastičtí obyvatelé delty mohli poměrně snadno využívat její přírodní zdroje, což nepodněcovalo rozvoj technologií. Naopak život v Horním Egyptě byl tvrdší: všudypřítomná poušť hrozila pohltit úzký pruh úrodné půdy, který někdy nilská záplava nedokázala zavlážit. Hornoegyptští zemědělci museli být vynalézaví a záhy se naučili spolupracovat se svými sousedy při využívání říční vody stavěním zavlažovacích kanálů a odvodňovacích příkopů.

Nil plynul Horním Egyptem jako jediný, splavný tok, což usnadňovalo styky mezi jednotlivými oblastmi. Naopak v deltě Nil v predyna-

stické době proudil do Středoziemního moře několika velkými rameny a mnoha menšími toky, takže ji rozděloval na mnoho malých území. O politickém uspořádání v Dolním Egyptě nevíme nic, ale pravděpodobně se každá vesnice starala o své záležitosti a kvůli obtížnému spojení udržovala se sousedními vesnicemi jen omezené styky, což bránilo i výměně myšlenek. Základy trvalého politického a společensko-náboženského uspořádání, které s určitými výkyvy přetrvávalo více než tři tisíciletí až do doby, kdy Egypt dobyli Římané, tak položili především predynastičtí Egypťané z Horního Egypta.

Východní deltou, ležící blíže k jihozápadní Asii, pronikaly z Předního východu do Egypta zboží a myšlenky. Na konci predynastické doby bylo důležitým překladištěm zejména Maádí. Magnetem pro cizince a jejich myšlení byl ale Horní Egypt a naděje na jeho zlato. Zda přicházeli do Egypta v takovém množství, aby se dalo mluvit o vpádu, je sporné. Podle starší interpretace vpadla na konci období Nakády II do Egypta přes deltu nová etnická skupina, takzvaná armenoidní nebo gízská rasa. Tuto teorii nyní nahradila jiná, podle níž podnět k pozoruhodnému pokroku, k němuž v Egyptě došlo na konci predynastické doby, dalo krátké období přímého či nepřímého kontaktu s Mezopotámií.

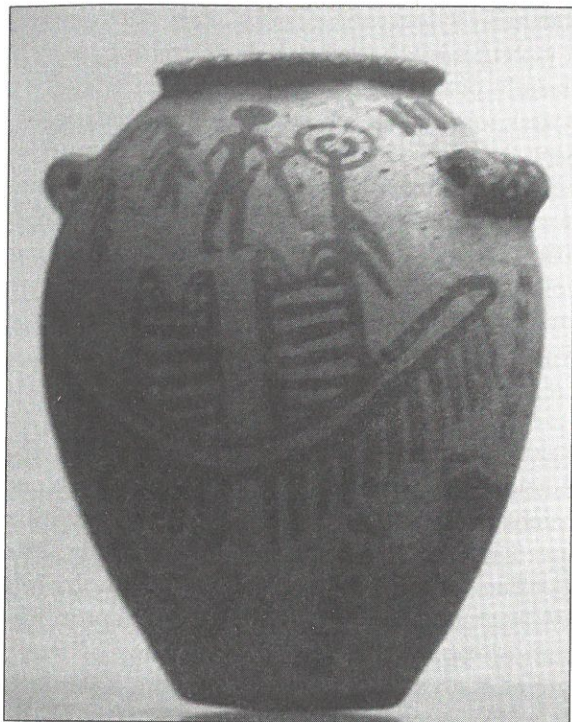
Mnoho dokladů o mezopotamském vlivu v Egyptě⁴³ lze nalézt v oblasti stylu a návrhů tamního umění a architektury. Začaly se například objevovat cihlové stavby s průčelím tvořeným střídavými výstupky a výklenky, což je typické pro mezopotamskou monumentální architekturu. Mezopotamské motivy, jako jsou dvojice propletených zvířat nebo složených zvířat, zejména gryfonů a kočkovitých šelem s hadími krky, zdobí rukojeti nožů a votivní palety. Hrdina vítězí nad dvojicí lvů, jiný typicky mezopotamský prvek, se objevuje v malované hrobce v Hierakonpoli a na rukojeti nože nalezeného v Gebel el-Araku,⁴⁴ proslulém zobrazením detailů hrdinova svalstva. Jiné charakteristické rysy mezopotamského stylu na rukojetích nožů a na paletách zahrnují protichůdné skupiny, zvířata zobrazená v dlouhých průvodech, někdy v řadách nad sebou a někdy v řadách uspořádaných opačným směrem a skupiny šelem útočících na nehybnou kořist. Na noži z Gebel el-Araku nese hrdina mezopotamský oděv; na tomto noži, v hierakonpolské hrobce a na vázách jsou zobrazeny mezopotamské lodě.

V Egyptě se našly vyřezávané válečky, které Mezopotamci používali jako osobní pečete a které možná byly hlavním prostředkem, jak se do Egypta dostalo písmo, jejich nejdůležitější příspěvek egyptské kultuře. Zdá se, že k tomu došlo na samém konci predynastického období.⁴⁵ Styl písma, který přijal podobu hieroglyfů nebo vyřezaných postav, vhodnějších pro tesání do kamene než mezopotamské klínové písmo, které se vytlačovalo rákosovými pisátko do měkké hlíny, byl od samého počátku typicky egyptský. Předměty zobrazené na hieroglyfech jsou typicky egyptské, i když některé značky snad vynalezli Semité, což možná napovídá, že do původní africké řeči Egypťanů pronikal semitský jazyk.

Nakáda III

Asi kolem 3250 př. n. l. vstoupil Egypt do přechodného období, zvaného protodynastické nebo Nakáda III. Toto období trvalo necelá dvě století, během nichž se do podoby mocných městských států začala rozvíjet centra predynastické kultury, zejména Nakáda, Hierakonpolis a Cenej (řecky This nebo Thinis), středisko kultu boha Inhereta, které asi leželo u Mešeichu na východním břehu Nilu naproti Abydu. Prvním dvěma k vzestupu pomáhalo to, že měla snadný přístup k Východní poušti, bohaté na zlato a další nerostné suroviny, a zároveň ji kontrolovala. Nakáda leží na západním břehu Nilu téměř naproti západnímu okraji Wádí Hammámát, významné cesty vedoucí do Východní pouště a odtud k Rudému moři; Hierakonpolis, také na západním břehu, leží naproti svému dvojčeti, el-Kábu, umístěném na západním konci podobného údolí. Po většinu období Nakády III jižní Egypt zřejmě ovládali králové sídlící v Hierakonpoli, ale na konci tohoto období získali nadvládu nad Egyptem panovníci z Abydu.

Během období Nakády III vzrostl počet obyvatel Horního Egypta⁴⁶ a začalo hledání místa pro nová sídliště. Přitažlivý byl úrodný sever a nedávné vykopávky v Minšat Abú Omaru (viz str. 32) vedly k objevu pohřební výbavy v klasickém stylu Nakády III. Se vzrůstajícím obchodem s Levantou se vládcí Horního Egypta zřejmě rozhodli rozšířit svou nadvládu do Dolního Egypta, aby získali dohled nad obchodními cestami vedoucími deltou. K prvnímu pokusu dobýt Dolní Egypt pravděpo-



Predynastická nádoba (období Nakáda III)

dobně došlo za posledního krále hierakonpolské dynastie Štíra, ale trvalo ještě zhruba sto let, než se králům z Abydu podařilo celý Egypt sjednotit.

Archaická doba: 1. a 2. dynastie

Dějiny

Podle legendy byl zakladatelem první dynastie králů sjednoceného Egypta Meni, jenž zvětšil tuto událost přijetím titulu *nebtej* čili „Obě paní“, což znamenalo Nechbet, supí bohyni uctívanou v hornoegyptském městě el-Kábu, a Vadžet, kobří bohyni dolnoegyptského města

Dep, a tak bylo symbolicky vyjádřeno sjednocení Horního a Dolního Egypta. Podle Hérodota právě Meni založil nové město poblíž hranice mezi Horním a Dolním Egyptem, na půdě získané odvedením toku Nilu. Řekové toto město nazývali Memfis, i když jeho egyptské jméno znělo *Ineb-bedž* (Bílá zeď), což byl pravděpodobně odkaz na opevněné královské sídlo, postavené z obílených nepálených cihel. Abydos a v menší míře i Hierakonpolis sice zůstávala mocenskými středisky, ale hlavním městem sjednoceného Egypta se stala Memfis.

Meniho lze ztotožnit s králem zvaným Narmer, který se objevuje na votivní paletě z Hierakonpole, nesoucí jeho jméno. Na jedné straně této palety je Narmer zobrazen s bílou korunou Horního Egypta, jak se chystá udeřit pololežícího nepřítele z delty, na druhé straně nese červenou korunu Dolního Egypta a přehlíží dvě řady bezhlavých těl svých severních nepřátel. Paleta byla asi zhotovena na oslavu sjednocení obou zemí (Egypta), které pozdější generace Egyptanů bez výjimky považovaly za ideální stav, ale kterého bylo v praxi dosaženo, jen když vládla silná ústřední autorita. Stojí za zmínku, že téměř třetinu z 2575 let, které uplynuly od sjednocení (kolem 3100 př. n. l.) až po dobytí Peršany (525 př. n. l.), kdy Egypt upadl do područí střídajících se veleříší, strávila tato země pod rozdrobenou vládou během takzvaných přechodných dob (viz str. 10).

Narmerova královna Neithotep byla možná svým původem severní princezna, se kterou se Narmer oženil, aby posílil svůj nárok na Dolní Egypt. Když zemřela, byla pohřbena v nádherné hrobce v Nakádě daleko na jihu, a to možná svědčí o tom, že Narmerova vláda nad severem nebyla tak docela jistá. Pro samotného Narmera známe zatím jedinou hrobku, ležící v Abydu, a o tolik menší než hrobka Neithotepy, že pro něj byla nejspíše postavena ještě v době, kdy byl pouze vládcem Horního Egypta a že jeho skutečnou hrobku bude třeba teprve najít. Narmerův nástupce Aha upevnil jeho dílo v Egyptě a snad vedl vojenská tažení do Núbie a Libye. Důležitou roli při zachování politické rovnováhy v této části dynastie zřejmě hrála jiná princezna původem ze severu, Merjetneit, která možná dokonce sama vládla jako regentka. Ať byla její úloha jakákoli, v této fázi sjednocování Egypta byl výsledek stále na vážkách. Neklidné podmínky, které na počátku 1. dynastie v Egyptě vládly, se zřejmě odrážejí i v útočných jménech, která králové dostávali: Aha, což zna-

mená „Bojovník“, Džer, což znamená „Palisáda“ a Džet, což znamená „Kobra“, o které se věřilo, že má schopnost zničit královny protivníky. Pátým králem této dynastie byl Den, jehož jméno znamená „Zabiják“.

Džera, Džeta i Dena však známe především z mírových činností. Džer se proslavil zejména díky pozdějšímu tvrzení, že sepsal pojednání o anatomii, ale založil i královský palác v Memfidě a za jeho vlády došlo ke značnému rozvoji umění. Džet je známý především díky vynikajícím uměleckým dílům ze své doby. Den byl energickým vládcem, za jehož vlády dosáhla dynastie největší prosperity. Vedl vojenské tažení na Sinaj, ale podporoval i umělecké činnosti a rozvoj správy země. Z jeho doby je poprvé doloženo jméno prvního ministra Egypta – Hemaky. Den byl prvním králem, který se označil jako *nesu-bit*, tedy král Horního a Dolního Egypta a z jeho doby pochází i nejstarší spolehlivě doložená oslava výročí vlády, neboli svátku *sed* (viz str. 84).

Po Denovi následoval jeho syn Adžib, kterého po krátké vládě zřejmě svrhl jeho nevlastní bratr Semerchet. Nevíme nic o tom, jak skončila 1. dynastie, která trvala více než 200 let a tvořilo ji osm králů; o politických událostech v prvních letech egyptských dějin se našlo tak málo dokladů, že často ani neznáme důvody, proč došlo ke změně dynastie. Druhou dynastií tvořilo podobně jako tu první osm králů a trvala zhruba stejně dlouho, ale když skončila, existoval tu sjednocený stát se silnou ústřední vládou a Memphis byla nesporným hlavním městem Egypta. Tyto dvě skutečnosti a důležité změny, k nimž došlo v kultuře, přivedly Egypt na práh jeho prvního zlatého věku, Staré říše.

Vláda a správa

Na konci 2. dynastie byla politická struktura země už pevně ustavena a byly položeny základy pro její správu. O té bohužel známe jen velmi málo podrobností; údaje pocházejí ponejvíce z nápisů na dřevěných nebo slonovinových tabulkách, pečetích a jejich otiscích, které obsahují jména a tituly (ty lze často vysvětlit jako označení pro zaměstnání) majitelů předmětů, k nimž byly připojeny. Díky své samotné podstatě nemohou tyto nápisy poskytnout vyvážený obraz; ať tak či tak, jsou psány archaickým písmem a je obtížné je překládat. Je však zřejmé, že dokonce i v tomto raném období byl Egypt mimořádně hierarchicky

uspořádanou společností, kterou lze snad nejlépe a nevhodněji popsat jako pyramidu. Na vrcholku pyramidy byl král, božská bytost, pozemské vtělení boha Hora, jehož jméno bylo součástí královské titulatury. Jiné jméno, *nebtetj* (viz str. 72), spojovalo krále s bohyněmi Nechbetou a Vadžetou a spolu s titulem Krále Horního a Dolního Egypta hlásalo podvojnost země. Nejvyšším úkolem krále bylo udržovat tuto podvojnost a zajišťovat, aby Horní Egypt nebyl nikdy odloučen od Dolního Egypta. Ve společnosti uspořádané do tvaru pyramidy stála pod králem šlechta a vysocí úředníci, pod nimi nižší úředníci a členové dvora, a pod nimi zase řemeslníci a umělci. Základem pyramidy byli rolníci, zemědělství nádeníci, jejichž práce měla vždy pro tuto zemi nesmírný význam.

Hospodářství

Na počátku dynastické doby, podobně jako v celých dějinách Egypta, tvořilo zřejmě úřednictvo rozsáhlý a výkonný aparát. Jeho hlavním úkolem bylo vybírání daní ze všech částí země. Daně se platily v naturáliích, zejména v podobě zrní nebo dalších potravin, které se shromažďovaly ve vládních skladech, připravených rozdělovat zásoby příjmcům královské štědrosti nebo platit za práci pro stát (vlastně krále). Roční zdanění zemědělských produktů se určovalo podle výšky záplavy, která se pečlivě sledovala. Přebytky zemědělské a řemeslné výroby Egypt směřoval s Libanodem a Sýrií za kvalitní dřevo a s Palestinou za olivový olej. S těmito zeměmi se udržoval přímý obchod, ale zboží z větší vzdálenosti, například lapis lazuli z Afghánistánu, přicházelo prostřednictvím zprostředkovatelů. Potřeba udržovat záznamy o úředních činnostech zajišťovala rozvoj písma.

Na počátku dynastické doby umožnily přírodní zdroje Egyptanům vytvořit ustálenou a úspěšnou společnost, která vyráběla mnohem více, než bylo potřeba pro samotnou obživu, takže neměla potřebu územních výbojů. Přbytek produkce se proto nevydával na financování válek, ale na příbytky zemřelých. Podle staroegyptských představ měly být mnohem trvanlivější než domy živých, a tak se velké hrobové památníky v budoucnu staly chloubou staroegyptské civilizace.

Kultura

Královský dvůr v Memfidě zaměstnával mnoho řemeslníků a mohl si dopřát luxusní výrobky pro denní užití i pro pohřební účely, což vedlo k velkému pokroku v celkové úrovni i ve zpracování a nakonec umožnilo vznik specifického uměleckého stylu. Stejně jako na konci predynastické doby se vyrábělo množství nádob z pálené hlíny, ale už se nezdobily, takže asi byly určeny výlučně k užitkovým účelům. Nejkrásnější nádoby raně dynastického období se zhotovovaly z dioritu, čediče, slepence, křemence, alabastru a dalších druhů kamene a dosahovaly kvality, které se později nic nevyrovnalo.

Hojné rozšíření měděných nástrojů napomohlo vývoji basreliéfu a tvorby kamenných soch a přispělo i k lepšímu opracování velkých bloků kamene. V Abydu je například komora v hrobce Chasechemueje, posledního vládcce 2. dynastie, obložena vápencem, zručně otesaným do podoby bloků. Rozrůzněnost nástrojů přispěla k rozvoji tesařství a vedla k novým technikám, jako byly například čepové spoje, a ke stoupající obratnosti při vyřezávání a vykládání dřeva. Do módy se dostaly dřevěné postele, sedátka, židle a skříňky, vždy s nožkami ve tvaru býčích noh. Velký pokrok učinili kovotepci, kteří vytvářeli nádoby, jako byly mísy a konvice z tepané a lité mědi a zdobili rukojeti nožů a dalších předmětů plátkovým zlatem. Lapis lazuli, tyrkys, karneol a další polodrahokamy se spolu se zlatem používaly na výrobu kvalitních šperků. Pilastry jedné z pohřebních komor v Sakkáře⁴⁷ byly od podlahy po strop obloženy zlatem, což svědčí o velkém množství tohoto kovu, který byl v raně dynastické době snadno dosažitelný.

Sochařství

Za vlády Chasechemueje došlo k výraznému pokroku sochařské techniky. Nejkrásnějším dokladem sochařství z raně dynastické doby jsou dvě sochy tohoto krále, jedna břidlicová a druhá vápencová, které se našly v Hierakonpoli. Zobrazují ho, jak sedí na krychlovém trůnu s nízkým opěradlem, s hornoegyptskou korunou a tělem zahaleným do přiléhavého pláště, pravou rukou sevřenou do pěsti a položenou na pravé stehno a levou paží zkříženou před tělem tak, že ruka spočívá na pravém předloktí. Tyto dvě sochy vytvořily předlohu pro zobrazování královské postavy, která přetrvávala další tisíce let.

Královské hrobky

Pohřební monumenty, které patřily královně Merjetneit, všem králům 1. dynastie a dvěma ze 2. dynastie, Peribsenovi a Chasechemuejovi, ležely v oblasti Umm el-Ka'bu na abydoském pohřebišti. Hrobové stavby z doby vlády Merjetneity a všech králů 1. dynastie kromě Narmera a Semercheta se našly i v Sakkáře na memfiském pohřebišti, což vedlo k dohadům o tom, kde byli doopravdy pohřbeni. Sakkárské hrobky jsou oproti těm v Abydu dvojnásobně větší, což by mohlo naznačovat, že králové se raději nechali pohřbit poblíž svého nového hlavního města, Memfidy. Na druhé straně byl Abydos domovem jejich předků. Většina egyptologů dává přednost Abydu, protože se tam našlo několik velkých staveb, označovaných za záhrobní palácové komplexy. Existence dvou královských pohřebišť odpovídá představě o podvojnosti Egypta. V této rané době králové zřejmě považovali za prozíravé dopřát oběma částem země uznání tím, že si hrobové komplexy postavili v Horním i Dolním Egyptě.

Za prvních dvou dynastií tvořila královskou hrobku pohřební komora a několik vedlejších místností, to vše postavené pod úrovní terénu a zakryté pravoúhlou nástavbou z nepálených cihel, obvykle 40 až 60 metrů dlouhou, 15 až 20 metrů širokou a až 8 metrů vysokou. Ta byla nepatrně větší než podzemní část a byla doslova provrtána komorami, kam se ukládala pohřební výbava. Vnější stěny, sklánějící se směrem vzhůru, byly postaveny do podoby střídajících se výstupků a výklenků – podle vzoru palácové fasády, která údajně vznikla v Mezopotámii (viz str. 46). Tento typ hrobky je znám pod názvem *mastaba*, podle arabského slova pro pravoúhlé lavice z nepálených cihel, kterým se má podobat.

Asi nejdůležitější *mastabou* je ta, která patřila králi Denovi v Sakkáře (číslo 3035). Nástavba této hrobky, která měří 57,3 x 26 metrů, v sobě skrývala 45 kobek pro uložení zásob. Do skály pod ní jsou vytesány tři malé místnosti a pohřební komora o rozměrech 10 x 5 metrů, původně zastropená dřevem, do níž se sestupovalo schodištěm začínajícím asi 9 metrů před východním průčelím hrobky. Toto schodiště bylo na třech místech uzavřeno vápencovými padacími dveřmi, které byly po pohřbu spuštěny. Když se roku 1936 Denova *mastaba* zkoumala, byly některé

sklady ještě nalezeny netknuté: 60 dřevěných nástrojů, 305 pazourkových nástrojů, 493 šípů, 362 nádob z alabastru, křišťálu a břidlice, nemluvě o více než 700 džbánkách na víno a různých dalších předmětech, jako jsou hrací kameny ze slonoviny, tvoří největší známý jednotlivý soubor raně dynastických předmětů.

Královské hrobky v Abydu jsou obklopeny řadami menších hrobů, které patřily dvořanům a dalším lidem k králova okolí, z nichž velké množství zřejmě zemřelo ve stejné době jako král. Nevyhnutelným závěrem je to, že byli usmrceni, nebo si možná sami zvolili smrt, aby doprovodili svého královského pána na onen svět. V mnoha hrobech se našla těla žen, v jiných těla mužů, kteří sloužili jako nižší úředníci u dvora nebo jako řemeslníci. Zvyk obětních vedlejších pohřbů vrcholil u vlády Džera, kolem jehož hrobky bylo pohřbeno téměř 600 lidí, ale pak se jejich počet snižoval, takže hrobka posledního krále 1. dynastie Kaa jich měla méně než 30. V té době asi převládlo poznání, že ztráta zkušených osob je i hospodářskou ztrátou. Džerova hrobka se stala slavnou v dobách, kdy Egypťané začali věřit, že v ní byl pohřben bůh podsvětí Usir, který se od 6. dynastie stal jedním z nejoblíbenějších božstev v Egyptě. Pouťníci k této hrobce zde zanechali tolik keramických nádob věnovaných Usirovi, že podle nich vznikl arabský název tohoto místa, Umm el-Ka'b „Matka střepů“.

III

EPOCHA STAVITELŮ PYRAMID

Epocha stavitelů pyramid trvala téměř tisíc let. Začala za 3. dynastie a pokud se umění stavět pyramidu považuje za nejdokonalejší výraz hospodářských a kulturních úspěchů, dosáhla svého vrcholu v následující dynastii. Zbývající část Staré říše a První přechodná doba byly obdobím slabé ústřední vlády a neshod i útlumem ve stavbě pyramid. Za Střední říše bylo znovu dosaženo předchozí úrovně silné ústřední vlády, takže za 12. dynastie stavění pyramid opět vzkvétalo, podobně jako sochařství a literatura. Po Střední říši následovala další éra vnitřních rozbrojů umožněných slabou vládou, což vedlo k úpadku hospodářské a kulturní činnosti a za Druhé přechodné doby epocha stavění pyramid v Egyptě skončila.

Dějiny

Nejúspěšnějším králem 3. dynastie byl Džoser (asi 2667–2648 př. n. l.), za jehož vlády důvěra v užití nových stavebních materiálů a schopnost stavět velké monumenty dosáhla takových rozměrů, že hrobka tohoto panovníka v Sakkáře (Stupňovitá pyramida – viz str. 82) je jednou z nejvíce novátorských staveb v dějinách architektury. Po posledním králi této dynastie, Hunim, následoval Snofru (asi 2613–2589 př. n. l.), který snad byl jeho synem s jednou z vedlejších královen a manželem Hetepheres, Huniovy dcery a své hlavní královny. Snofru, mocný a činorodý král, zahájil zlatý věk Staré říše, přičemž jeho nejvýznamnějším výtvozem byly dvě pyramidy, které pro něj byly postaveny v Dahšúru (viz str. 86).

Letopisy několika let Snofruovy vlády se dochovaly na Palermské desce (viz str. 12). Vedl vojenská tažení na Sinaj, aby ochránil egyptské