



ÚVOD DO STUDIA DĚJIN UMĚNÍ II.

DRUHÁ HODINA



Data prezentací

- 11. 11. Winchester Bible
- 18. 11. Chiswick House
- 25. 11. Poprava lady Jany Greyové
- 2. 12. Anthony van Dyck
- 9. 12. Amor a Psyché
- 16. 12. výmalba biskupské rezidence ve Würzburgu
- 6. 1. relikviář Tří Králů
- 13. 1. Vila Rotonda



Opakování

- Bibliografie seznam – veškeré zdroje do **4. 11.**
- jeden záznam v jiném jazyce než Čj a Aj
- Koncept **týden před prezentací**



JAK NAPSAT KONCEPT?

Co je koncept?

- **Rozsah** 1 NS = 1800 znaků

Má vnitřní osnovu

- Úvod a stručný popis díla
- zařazení díla do kontextu (autorovy tvorby/doby...)
- výzkumné otázky (problematika)
- hlavní cíl budoucí prezentace
- závěr

Jak má vypadat koncept?

Wilhelmína Králíčková
učo: 007654

Bartholomäus Ignaz Weiss a jeho grafická tvorba

Cílem této magisterské diplomové práce je navrátit do povědomí osobu mnichovského dvorního malíře a miniaturisty, ale především grafika, Batholomea Ignaze Weisse, jehož práci nebyla v poslední době věnována pozornost, jakou by si jeho bezesporu kvalitní dílo zasloužovalo. Přestože byl Weiss dvorním miniaturistou hned několika bavorských kurfiřtů, což svědčí i o jeho malířských kvalitách, bude tato práce zaměřena výhradně na jeho grafickou tvorbu, která je pozoruhodná jak svým rozsahem, tak přístupem k využívání a osvojování si stylů slavných mistrů především ze 17. ale také 18. století. V této práci si tedy kladu za úkol shromáždit dostupné grafické dílo tohoto autora, a to především ze sbírek jako jsou vídeňská Albertina, mnichovská Staatliche graphische Sammlung, pražská Národní galerie, brněnská Moravská galerie a Philadelphia Museum of Art, která svou obsáhlou grafickou sbírku zpřístupňuje ve formě online katalogu.

Na základě takto získaných informací bych ráda vytvořila základ pro případné vytvoření katalogu Weissových prací či alespoň přinesla určitou aktualizaci seznamu jeho děl, který ve svém Neues allgemeines Künstler-Lexicon z roku 1851 publikoval

Bartholomäus Ignaz Weiss a jeho grafická tvorba

Cílem této magisterské diplomové práce je navrátit do povědomí osobu mnichovského dvorního malíře a miniaturisty, ale především grafika, Batholomea Ignaze Weisse, jehož práci nebyla v poslední době věnována pozornost, jakou by si jeho bezesporu kvalitní dílo zasloužovalo. Přestože byl Weiss dvorním miniaturistou hned několika bavorských kurfiřtů, což svědčí i o jeho malířských kvalitách, bude tato práce zaměřena výhradně na jeho grafickou tvorbu, která je pozoruhodná jak svým rozsahem, tak přístupem k využívání a osvojování si stylů slavných mistrů především ze 17. ale také 18. století. V této práci si tedy kladu za úkol shromáždit dostupné grafické dílo tohoto autora, a to především ze sbírek jako jsou vídeňská Albertina, mnichovská Staatliche graphische Sammlung, pražská Národní galerie, brněnská Moravská galerie a Philadelphia Museum of Art, která svou obsáhlou grafickou sbírku zpřístupňuje ve formě online katalogu.

Na základě takto získaných informací bych ráda vytvořila základ pro případné vytvoření katalogu Weissových prací či alespoň přinesla určitou aktualizaci seznamu jeho děl, který ve svém Neues allgemeines Künstler-Lexicon z roku 1851 publikoval Georg Kaspar Nagler. Přestože tento soupis vyšel tiskem přibližně třicet pět let po Weissově smrti, představuje doposud nejobsáhlejší seznam jeho grafické tvorby.

Proto považuji za vhodné věnovat tomuto autorovi a jeho dílu více pozornosti, než se mu doposud dostalo. Weiss ve své práci recipuje často poměrně odlišné grafické manýry svých známých předchůdců, mezi které patří především Rembrandt van Rijn (1606–1669) a jeho žáci a následovníci jako jsou Giovanni Benedetto Castiglione (1609–1664), Ferdinand Bol (1616–1680), Christian Wilhelm Ernst Dietrich zvaný též Dieircy (1712–1774), Georg Friedrich Schmidt (1712–1775) a další. Z tohoto důvodu byly jeho grafické listy často, ať už záměrně či nikoli, zaměňovány právě za díla těchto umělců, jejichž umělecký styl si dokázal místně osvojit. Na některých z jeho grafických listů...

Jak má vypadat koncept?

- Píšeme jej patkovým písmem velikosti 12
- řádkování 1,5
- Je dělen do odstavců
- Text je zarovnán do bloku
- Obsahuje nadpis, vaše jméno a učo

Wilhelmína Králíčková
učo: 007654

Bartholomäus Ignaz Weiss a jeho grafická tvorba

Cílem této magisterské diplomové práce je navrátit do povědomí osobu mnichovského dvorního malíře a miniaturisty, ale především grafika, Batholomea Ignaze Weisse, jehož práci nebyla v poslední době věnována pozornost, jakou by si jeho bezesporu kvalitní dílo zasloužovalo. Přestože byl Weiss dvorním miniaturistou hned několika bavorských kurfiřtů, což svědčí i o jeho malířských kvalitách, bude tato práce zaměřena výhradně na jeho grafickou tvorbu, která je pozoruhodná jak svým rozsahem, tak přístupem k využívání a osvojování si stylů slavných mistrů především ze 17. ale také 18. století. V této práci si tedy kladu za úkol shrnout dostupné grafické dílo tohoto autora, a to především ze sbírek jako jsou vídeňská Albertina, mnichovská Staatliche Graphische Sammlung, pražská Národní galerie, brněnská Moravská galerie a Philadelphia Museum of Art, která svou obsáhlou grafickou sbírkou zpřístupňuje ve formě online katalogu.

Na základě takto získaných informací bych ráda vytvořila základ pro případné vytvoření katalogu Weissových prací či alespoň přinesla určitou aktualizaci seznamu jeho děl, který ve svém Neues allgemeines Künstler-Lexicon z roku 1851 publikoval Georg Kaspar Nagler. Přestože tento soupis vyšel tiskem přibližně třicet pět let po Weissově smrti, představuje doposud nejbosáhlejší seznam jeho grafické tvorby.

Proto považuji za vhodné věnovat tomuto autorovi a jeho dílu více pozornosti, než se mu doposud dostalo. Weiss ve své práci recipuje často poměrně odlišné grafické manýry svých známých předchůdců, mezi které patří především Rembrandt van Rijn (1606–1669) a jeho žáci a následovníci jako jsou Giovanni Benedetto Castiglione (1609–1664), Ferdinand Bol (1616–1680), Christian Wilhelm Ernst Dietrich zvaný též Dieircy (1712–1774), Georg Friedrich Schmidt (1712–1775) a další. Z tohoto důvodu byly jeho grafické listy často, ať už záměrně či nikoli, zaměřovány právě za díla těchto umělců, jejichž umělecký styl si dokázal mistrně osvojit. Na některých z jeho grafických listů...

Soubor Domů Vložení Návrh Rozložení Reference Korespondence Revize Zobrazení Nápověda Řekněte mi, co chcete udělat. Sdílet

Vložit Vymout Kopírovat Kopírovat formát

Garamond 11 A A Aa A

B I U abc X₂ X² A ab A

Schránka Písmo Odstavec Styly

AaBbCcD AaBbCcD AaBbCcD AaBbCcC AaB AaBbCcC

¶ Normální ¶ Bez mezer Nadpis 1 Nadpis 2 Název Podnadpis

Najít Nahradit Vybrat Diktovat

Úpravy Hlas

- production of heritage intervars (monuments and restorations, traditional customs, nature and environmental, regional architecture); spread of tradition through media and tourism
- tradice má různé funkce. V architektuře se tradice redukuje na základní principy. Tradice je kontinuita, identita. ... z historismem a těmito nacionalismy? Vyrůs
- **Explicit forms of r** ... (Garbatella): EUR, Olimpica, 44 individual buldings, ... area. It was supposed to návrat k antice)/ what an al continuity of design ejdůležitějších období transformed in the roman to reminder, na koho
- **Innocenzo Sabbati** ... sso, Garbatella: má připomínat antické s
- možné najít římský urbanismus v novém ruském urbanismu (Petersburg, Moskva), V. Sermenov, projekt rekonstrukce Moskvy, 1912. A. V. Schluslev, 1911: anniversary výstava v Římě. Palac of Soviet (Armando Brasini, 1931 – návrhy). Schusev: jezdil do Říma a skicoval si město. 1935: L. Rempel : Architecture of Post-war Italy, published in Moscow. Mnoho kostelů a budov likvidováno v roce 35, aby uvolnili místo pro nové náměstí a stavby (např. Proect of the Palace of Soviet District). Zájem o řím. architekturu: hlavně artistické a technické řešení.
- **Transformazioni archittetoniche e urbane in Romagna in epoca fascista fra tradizione e modernità:** vytváření nové lokální identity pro každé větší město – a spojovali je s novým režimem. Především skrze osobnosti, které se zde narodili. Např.: rodné město Francesca Barracu... poeta Alfredo Oriani (Faenza): vznik mauzolea tohoto faš. básníka. Město, kde na narodil Mussolini: v podstatě znovu vystavěno: Predappio Nuova (Florestano Di Fausto)a udělán z něho „městský monument“, jehož urbanismus byl zkonstruován podle míst, kde se Mussolini

Počet slov ? X

Statistika:

Stránky	11
Slova	5 385
Znaky (bez mezer)	31 322
Znaky (včetně mezer)	36 686
Odstavce	177
Řádky	479

Včetně textových polí, poznámek pod čarou a vysvětlivek

Zavřít

Windows taskbar with icons for Start, Search, File Explorer, Firefox, and other applications. System tray shows date and time: 22:21, 23.09.2018.

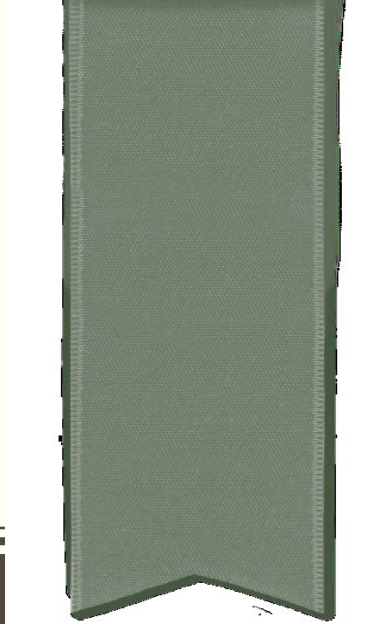


POUŽÍVEJTE KRITICKÉ MYŠLENÍ!

Madona z Veverří



- Madona z Veverří, 1350, Diecézní muzeum v Brně



JAK PREZENTOVAT

Jak sestavit prezentaci?

- do prezentace nepatří celé věty, pouze klíčové myšlenky
- vyhněte se kvalitativním soudům
- uvádějte (i protikladné) interpretace
- zaujměte stanovisko a podpořte jej odbornými argumenty
- citace uvádějte česky a v originále, pokud to je důležité – vždy uveďte autora a citaci (kniha, strana)
- vyhýbejte se delším textům
- na konci zrekapitulujte hlavní teze
- uveďte literaturu, ze které jste čerpali

Jak sestavit prezentaci?

- 30 minut (většinou odpovídá asi 15 snímkům .ppt)
- cca 5 str. textu
- prezentace se nepředčítá!
- papírové kartičky se základními údaji/osnovou, popř. režim poznámek

Struktura prezentace

Úvod (o čem budu mluvit, jaký je cíl prezentace, jednotlivé body, čím se budu zabývat, o čem se zamyslím na závěr?)

Osnova (v bodech) – držíme se jí během prezentace, dělící slaidy

Popis díla a ikonografie

Představení/Řešení stanovených otázek/problematicky

Závěr (shrnutí hlavních myšlenek, výsledky bádání)

Seznam literatury

Pomůcky k prezentaci

- Text – o čem budu mluvit 30min = 5–6 stran textu



z něj si uděláme **body** (jádro prezentace)

Na základě **BODŮ** vytvoříme prezentaci a její strukturu

Menší shrnutí – poznámky pro přednášejícího do powerpointu nebo na kartičky

Prezentace

- Několikrát si ji doma vyzkouším (nejlépe před někým) – dodržuji čas

Při argumentaci používejte obrazové komparace!



Georg Friedrich Schmidt podle Rembrandta Van Rijna, *Peršan*, 1756, National Gallery of Art Washington



Rembrandt Van Rijn, *Muž v orientálním kostýmu*, 1635, National Gallery of Art Washington

Popisky u obrázků

Musí mít jednotnou podobu

Autor, název díla, datace, místo

Mohou být doplněny rozměry

Agnolo Bronzino, Svatá rodina s Janem Křtitelem a sv. Annou, cca 1550, Louvre

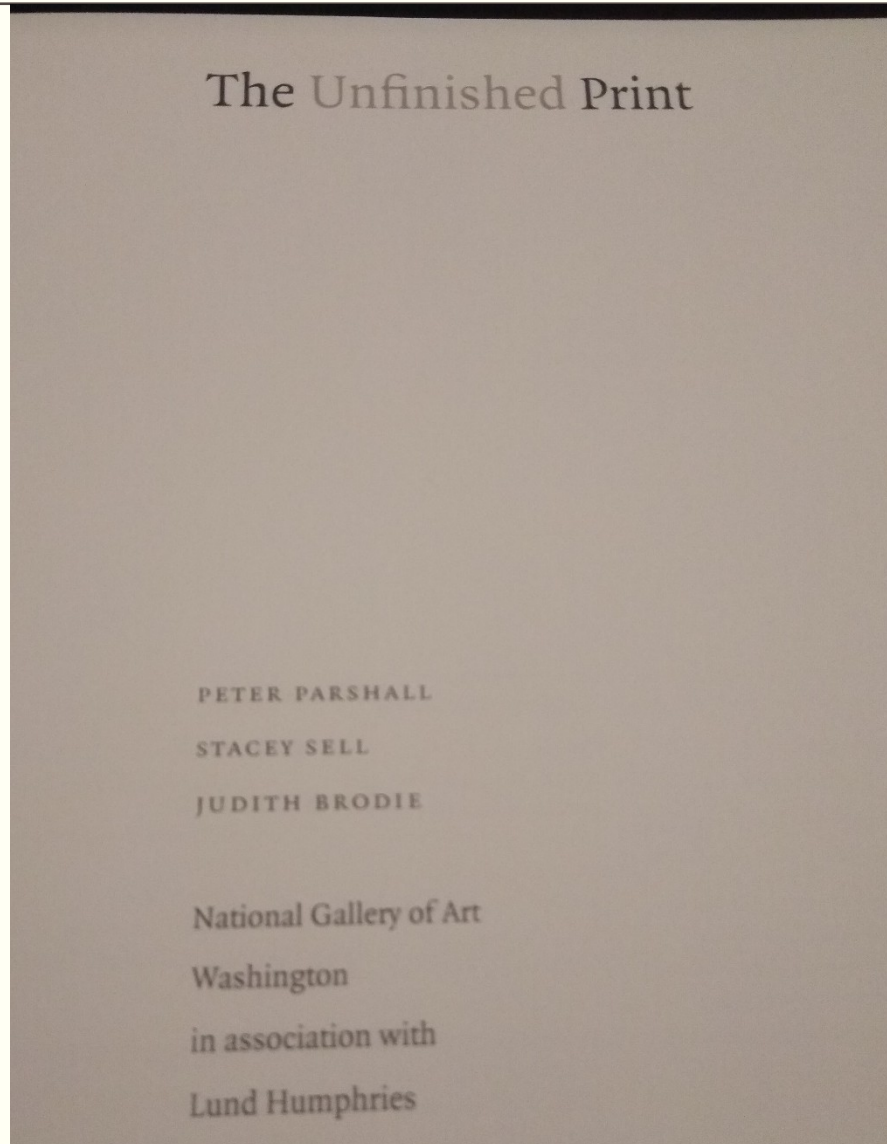




BIBLIOGRAFICKÝ ZÁZNAM

Procvičování citací

Jak ocitovat knihu?



Jak ocitovat knihu?

Peter Parshal–Stacey Sell–Judith Brodie, *The Unfinished Print*, Washington 2001.



Jak ocitovat kapitolu v knize?



Foreword | 6

Introduction | 7

Essays | 9

Unfinished Business: The Problem of Resolution in Printmaking | PETER PARSHALL

"Quicke to Invent & Copious to Expresse": Rembrandt's Sketch Plates | STACEY SELL

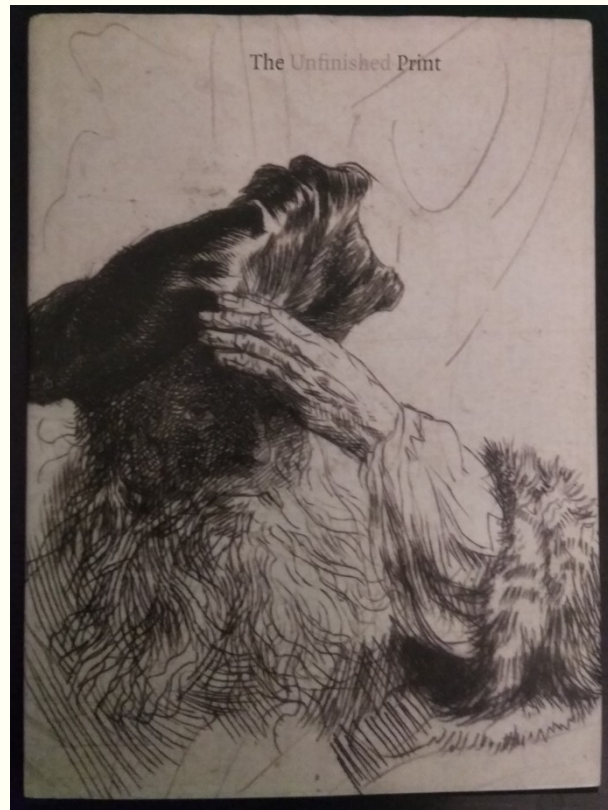
The Metamorphosis of Jacques Villon's *La Parisienne* | JUDITH BRODIE

Bibliography | 83

Checklist of the Exhibition | 91

Jak ocitovat kapitolu v knize?

Peter Parshall, Unfinished Business: The Problem of Resolution in Printmaking, in: Peter Parshall–Stacey Sell–Judith Brodie, *The Unfinished Print*, Washington 2001, s. 17.



Jak ocitovat článek?

Neznámá skica Franze Xavera Wagenschöna

Tomáš Valeš

In addition to a few minor findings about the work of Franz Xaver Wagenschön (1726–1790), the article primarily presents a sketch which has recently been attributed to him from the collections of Sychrov state chateau. The small oil painting depicting The Torture of St. John the Evangelist before the Porta Latina in Rome can be linked with the canvas painted for the church dedicated to the same saint in Eger / Erlau in Hungary (1766), which since the 19th century is to be found in Sata, also in Hungary. This is at present probably one of the few known oil sketch by Wagenschön, which can help shed light on the methods the painter used for this form of preparatory work.

Key words: Franz Xaver Wagenschön; Andreas Magnus Hunglinger; Michael Jindřich Rentz; Sarkander Ježek; St. John of God; The Torture of St. John the Evangelist before the Porta Latina; sketch; Erlau/Eger; Sata

Mgr. Tomáš Valeš
Ústav dějin umění České akademie věd, v. v. i. / Institute for Art History of the Academy of Sciences of Czech Republic
e-mail: tvales@centrum.cz

Osobnost malíře Franze Xavera Wagenschöna (1726–1790) pocházejícího z východočeského Litíče, patří mezi ty umělce, jejichž početný *oeuvre* je neustále rozšiřován o nové nálezy a atribuce.¹ Jeho tvorba, u které sice lze zaznamenat určité kvalitativní výkyvy, však ve svém celku představuje jedinečný soubor, odrážející pluralitu zakázek pozdně barokních malířů. Je to právě přístup k různým výtvarným médiím a tématům, který ve své výsledné podobě ukazuje bohaté fasety Wagenschönovy tvorby. Od prvotních kreseb, předznamenávajících výslednou podobu malířského díla, přes detailní *riccorda* výtvarných děl jiných autorů se malíř posouval k vlastnoručním leptům a drobnějším kabinetním obrazům, malovaným převážně na měděných deskách. Tato veskrze „malířská“ poloha následně vrcholila nejen v rozměrných oltářních plátnech, ale také v zakázkách světského charakteru, v jejichž rámci zaujímala nejpřednější pozici výzdoba císařského korunovačního vozu pořízeného pravděpodobně roku 1764 v souvislosti s korunovací Josefa II. římským králem.² Wagenschön zaslal svá díla z Vídně nejen do rodných Čech, ale také na Moravu, do Uher a nejvíce jich samozřejmě vzniklo pro objednavatele ve Vídni a také v Horních a Dolních Rakousích nebo v Burgenlandu. Samostatnou kapitolou nadále zůstává výskyt především jeho kabinetních obrazů v soukromých uměleckých kolekcích, kde se, jak se zdá, těšily značné pozornosti. Na Moravě

Key words: Franz Xaver Wagenschön; Andreas Magnus Hunglinger; Michael Jindřich Rentz; Sarkander Ježek; St. John of God; The Torture of St. John the Evangelist before the Porta Latina; sketch; Erlau/Eger; Sata

Mgr. Tomáš Valeš
Ústav dějin umění České akademie věd, v. v. i. / Institute for Art History of the Academy of Sciences of Czech Republic
e-mail: tvales@centrum.cz

Tato veskrze „malířská“ poloha následně vrcholila nejen v rozměrných oltářních plátnech, ale také v zakázkách světského charakteru, v jejichž rámci zaujímala nejpřednější pozici výzdoba císařského korunovačního vozu pořízeného pravděpodobně roku 1764 v souvislosti s korunovací Josefa II. římským králem.² Wagenschön zaslal svá díla z Vídně nejen do rodných Čech, ale také na Moravu, do Uher a nejvíce jich samozřejmě vzniklo pro objednavatele ve Vídni a také v Horních a Dolních Rakousích nebo v Burgenlandu. Samostatnou kapitolou nadále zůstává výskyt především jeho kabinetních obrazů v soukromých uměleckých kolekcích, kde se, jak se zdá, těšily značné pozornosti. Na Moravě tak máme například nově doloženu přítomnost dvou jeho drobnějších maleb (2 *střevíce dlouhých*) ve sbírce židlochovického děkana Sarkandra Ježka, který vlastnil obrazy s náměty *Abraháma s Izákem* a *Hagar s Ismaelem*, ty byly po děkanově smrti odhadnuty brněnským malířem Ferdinandem Lichtem na deset zlatých.³ Obrazy se poté nejspíše dostaly do majetku brněnského kostela sv. Tomáše, kde se však jejich stopa definitivně ztrácí.⁴

Zatímco Wagenschönovo dílo je v hrubých konturách již načrtnuto, velmi málo toho zatím víme o prostředí jeho vlastní malířské dílny, jejíž existence je vzhledem k rozsáhlé malířské produkci více než zřejmá, ale také například o distribuci samotných uměleckých děl, nebo o vlastních kontaktech s objednavateli. Mezi přímo doložené Wagenschönovy žáky pařil vídeňský malíř Andreas Magnus Hun-

Jak ocitovat článek v časopise?

Tomáš Valeš, Neznámá skica Franze Xavera Wagenshöna, *Opuscula Historiae Artium* 60, 2011, s. 140–147.



Jak ocitovat školní práci?

MASARYKOVA UNIVERZITA

FILOZOFICKÁ FAKULTA

Seminář dějin umění

Bartholomäus Ignaz Weiss a jeho grafická tvorba

Magisterská diplomová práce

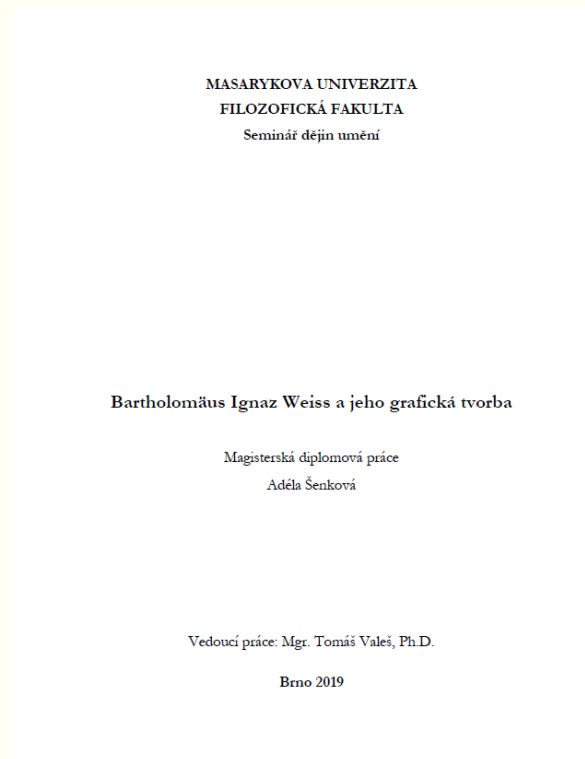
Adéla Šenková

Vedoucí práce: Mgr. Tomáš Valeš, Ph.D.

Brno 2019

Jak ocitovat školní práce?

Adéla Šenková, *Bartholomäus Ignaz Weiss a jeho grafická tvorba* (diplomová práce),
Seminář dějin umění FFMU, Brno 2019.



[Misa Vychodil](#) ▾[Advanced Search](#) [Browse](#) ▾ [Tools](#) ▾[About](#) [Support](#)[Results](#) / [The Art Bulletin](#) / [Vol. 56, No. 2](#) / [The Work of the...](#)[Share](#)[Save](#)[Download PDF](#)

JOURNAL ARTICLE

The Work of the Morgan Master at Winchester and English Painting of the Early Gothic Period

Larry M. Ayres



The Art Bulletin
Vol. 56, No. 2, Medieval
Issue (Jun., 1974), pp. 201-
223 (23 pages)

Published by: [CAA](#)[Previous Item](#) | [Next Item](#) >

DOI

10.2307/3049226

Stable URL

<https://www.jstor.org/stable/3049226>

Remote Access URL

<https://shibbolethsp.jstor.org/start?entityID=https%3A%2F%2Fidp2.ics.muni.cz%2Fidp%2Fshibboleth&dest=https://www.jstor.org/stable/3049226&site=jstor> 

1 of 23 pages

[View 362 search matches](#)

The Work of the Morgan Master at Winchester and English Painting of the Early Gothic Period*

Larry M. Ayres

M. R. James once remarked how common it was to find leaves missing from medieval books; and, indeed, once separated from their manuscript fabrics, many such leaves had little hope of surviving to modern times.¹ By happy chance, one detached and illustrated leaf from the Winchester Bible has weathered its wanderings and now ranks among the most esteemed treasures of the Pierpont Morgan Library (ms M. 619; Figs. 1, 2).² The "Morgan Leaf" is of special interest to the art historian because it contains the work of the artist who was probably the first English illuminator to step beyond the bounds of Romanesque art into the Gothic world. He has been named the Master of the Morgan Leaf, but for the sake of brevity, he will in this article be called the Morgan Master. The first purpose of the present study will be to verify the traditional attribution of the Morgan Leaf to the scriptorium which produced the Winchester Bible (Winchester Cathedral Library). Secondly, I shall attempt to date the Morgan Master's period of activity at the Benedictine Cathedral Priory of Saint Swithun at Winchester. Finally, I shall attempt to characterize his artistic sources, discuss his stylistic outlook, and assess his solution in terms of the broader context of artistic developments in Northwest Europe during the last quarter of the twelfth century.

its relationship to the manuscript have never been treated in detail. Scholars have long recognized that two illuminators who executed miniatures in the Bible also participated in the illustration of the Morgan Leaf, and this fact has been the basis for the association of the two works with one another.³ These masters have very different stylistic orientations, and it seems unlikely that they would have been brought together to work on a possible second Bible manuscript, now lost, on the ambitious scale of the Winchester Bible.

The Morgan Leaf was planned as a frontispiece to the first Book of Kings, the text of which begins on folio 88 (quire 11, leaf 8) in Volume 1 of the Winchester Bible. However, since there is no break in the foliation of the Winchester Bible in quire 11, the frontispiece must have been planned from the beginning as an added leaf. Its existence as a separate leaf is probably best explained by a scribal oversight or breakdown in communications within the scriptorium. The scribe who wrote the text of quire 11 apparently forgot that a frontispiece to I Kings had been planned, and instead of terminating his work after he had written the *capitula* to I Kings in the inner text column of folio 88, he immediately proceeded to write the text of I Kings at the top of the outer text column of folio 88 (Fig. 3). He also left space for a historiated initial for the opening of I Kings. The miniature placed there depicts

Článek dostupný online

- Larry M. Ayres, The Work of the Morgan Master at Winchester and English Painting of the Early Gothic Period, *The Art Bulletin* 56, 1974, č. 2, s. 201–223.
- 2. Možnost - Internetovou citaci me s datem, kdy byla na
- Larry M. Ayres, The Work of the Morgan Master at Winchester and English Painting of the Early Gothic Period, *The Art Bulletin* 56, 1974, č. 2, s. 201–223.
- Dostupné na:
https://www.jstor.org/stable/3049226?Search=yes&resultItemClick=true&searchText=winchester+bible&searchUri=%2Faction%2FdoBasicSearch%3FQuery%3Dwinchester%2Bbible%26acc%3Don%26wc%3Don%26fc%3Doff%26group%3Dnone&ab_segments=0%2Fbasic_search_solr_cloud%2Fcontrol&refreqid=fastly-default%3A824e7438db177eec35a973b476d2ed87&seq=1#metadata_info_tab_contents,
vyhledáno dne 19. října 2020.

Basic Search | Advanced Search | Browse | New Acquisitions

 Search

Add to e-Shelf | Save/Mail | Permalink | SFX

Full View of Record

Record 1 out of 17

Person(s) [●Norton, Christopher](#)
Title [●Henry of Blois, St Hugh and Henry II](#)
Remainder of title **the Winchester bible reconsidered**
Responsibility Christopher Norton
Publication 2018
Year of publ. 2018
Ill. statement Illustrationen
In: Romanesque patrons and processes
edited by Jordi Camps, Manuel Castiñeiras, John McNeill and Richard Plant
London ; New York
Information source Seite 117-141

Shelfmarks:
BHR: Mb 470-6180
KHI: C 935 zr (459)

Link to source: [Romanesque patrons and processes. 2018](#)

Subject(s) [●Winchester-Bibel, _](#)
[●Heinrich, von Blois, _](#)
[●Hugo, Lincolniensis, 1140-1200, _](#) [●Heinrich, II., England, König, 1133-1189, _](#)

Sborník z konference

- Christopher Norton, Henry of Blois, St Hugh and Henry II, in: Jordi Camps – Manuel Castiñeiras – John McNeill et al., *Romanesque patrons and processes*, London, New York, 2018, s. 117–141.