

ÚVOD DO STUDIA TELEVIZNÍCH FORMÁTŮ

III. PŘEDNÁŠKA

CO JE TO FAKTUÁLNÍ TELEVIZE

- v této přednášce se pokusíme definovat termín faktuální televize, vymezíme ho vůči fikčním formám televizních pořadů a žánrů
- popíšeme si vztah mezi „realitou“ a její televizní reprezentací, a to ve formě několika fází transformace syrové reality ve význam interpretovaný divákem na základě zhlédnutého televizního pořadu
- naznačíme obecné charakteristiky televizních dokumentárních forem, které je odlišují od produkční, estetické a recepční tradice filmového dokumentu (určeného primárně pro kinodistribuci).



FIKČNÍ VERSUS FAKTUÁLNÍ TELEVIZE

- snahou mnohých televizních kritiků a teoretiků posledních dekád je rozlišovat televizní pořady podle určitých stabilních charakteristik a konvencí a následně pojmenovat a definovat širší skupiny zahrnující pořady s podobnými vlastnostmi
- jedná se o nikdy nekončící vytyčování pohyblivých hranic konkrétních televizních žánrů
- na té nejobecnější úrovni může určitě být rozlišení pořadů podle povahy zdrojového materiálu, jinými slovy, podle pozice pořadu na ose míry konstruovanosti

IS THIS THE

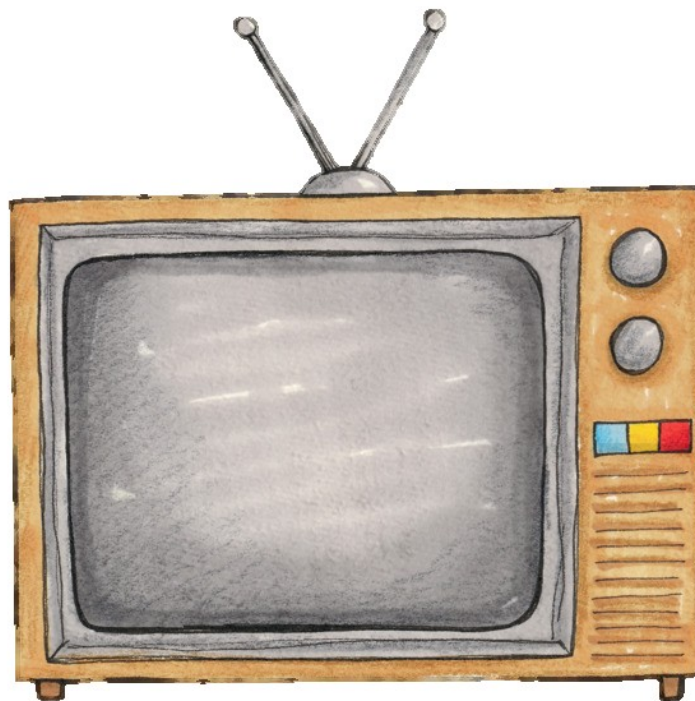
REAL LIFE?

IS THIS JUST

FANTASY?

FI

- u zobrazených událostí nepředpokládám bezprostřední vzájemnost s událostmi, které odehrály v naší každodenní realitě
- u jednajících postav předpokládáme, že jejich jednání je obdobně scénáři konstruováno
- jsou představováni profesionálními či amatérskými herci



FAKTUALNÍ

- U událostí, které jsou zobrazeny v médiích, mají události mající faktualní charakter, tedy se odehrály, případně mohou být rekonstruovány s vysokou přesností, ať se jedná o události historické, současné či budoucí.
- *„představují sami sebe“.*
 - *příbuzné termíny k pojmu faktualní lze vnímat i termíny nefikční či nenarativní*

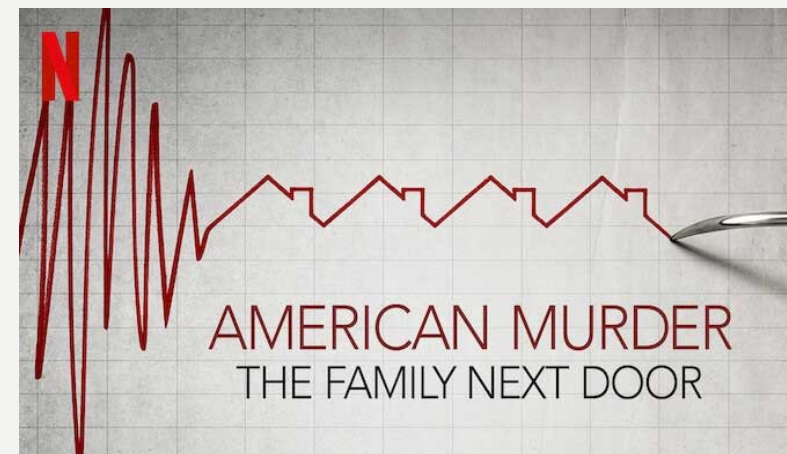
...JENŽE POZOR

Zkuste si vzpomenout, kdy naposledy jste se setkali s intenzivní debatou nad hraným filmem, který byl opatřen titulkem „podle skutečné události“. Ačkoli takový postup dodává na autenticitě filmu, jsou primární očekávání publika při návštěvě kina spojena především s funkcí zábavy, případně s funkcí estetického/uměleckého zážitku.

Naopak televizní médium jako takové je svým způsobem automaticky zatíženo požadavkem objektivity, svázáno funkcemi informovat, nejen bavit. To, co bývá v případě filmu považováno za odvážné a inovativní pohrávání si s konvencemi, bylo a často stále je v případě televize kritizováno jako svévolné a nebezpečné matení diváků a jejich manipulace.



**ÚKOL:
KAM
POTOM
ŘADÍME
TYHLE
DVA
POŘADY?**



CHARAKTERISTIKA FAKTUÁLNÍ TV

- faktuální pořady jsou výsledkem tvůrčí konstrukce televizních tvůrců, rozdíl je pouze v míře konstruovanosti
- televizní průmysl využívá termíny jako „faktuální“, „dokumentární“ či jejich odvozeniny v rámci označování pořadu pro účely komunikace s diváky a dalších marketingových praktik
- existuje předpoklad, že tvůrci se snaží představit faktické informace o světě (jeho historii, současném stavu, případně i predikci budoucnosti podloženou nějakým dostupným poznáním),
- ačkoli jsou režijní zásahy do probíhající akce (instrukce aktérů, zopakování akce) i posprodukční úprava natočeného materiálu považovány za přípustné, je přílišná manipulace s fakty cílící k přesvědčení o určitém názoru či posílení zábavnosti pořadu vnímána jako zásadní narušení faktuality/dokumentarity
- většinově sdílená divácká perspektiva vykazuje víru v autenticitu zobrazovaného a z hlediska představených událostí a zobrazených postav tedy u těchto pořadů existuje předpoklad bezprostředního vztahu k námi zakoušené realitě



REALITA A TELEVIZE JAKO SÉRIE KREATIVNÍCH TRANSFORMACÍ

- **1. Realita.** Termín je velmi problematický. Vycházejme z definice reality jako souhrnu událostí, které se odehrávají všude a stále. Mezi některými z těchto událostí jsou příčinné vazby, jiné se odehrávají zcela nahodile. Realita je polymorfní, má množství potenciálních významů, které v zásadě nejsou zakódované v událostech samotných, ale jsou jim přisuzovány až lidmi.
- **A. Námět/scénář.** Ačkoli termín scénáře nebývá příliš často spojován s oblastí faktuálních forem, i zde vždy předchází natáčení fáze, v níž se stanovuje plánované téma, způsob jeho zprostředkování (obrazy a zvuky), vybírají se aktéři a místa natáčení atd. Corner užívá termín stanovení strategie reprezentace reality.
- **2. Profilmová událost (profilmic event).** Tuto úroveň představují události, které mají potenciál naplnit cíle stanovené ve scénaristické/plánovací fázi.
- **B. Proces natáčení.** V závislosti na předchozí transformační fázi, tedy s ohledem na strategii reprezentace, dochází k obrazovému a zvukovému záznamu události (vyhodnocené jako vhodné pro záznam). Součástí procesu je série rozhodnutí o některých stylových volbách (typy objektivů a mikrofonů, pozice kamery, svícení apod.) či režijních zásazích (aktéři mohou být např. požádáni o vykonání určitých aktivit).

REALITA A TELEVIZE JAKO SÉRIE KREATIVNÍCH TRANSFORMACÍ

- **3. Hrubý materiál.** Na této úrovni mají televizní producenti k dispozici hrubý materiál, tedy souhrn pořízeného audiovizuálního záznamu. Zpravidla se jedná o násobek finální stopáže pořadu, výjimkou je samozřejmě forma živého přenosu, kdy je čas události a čas její reprezentace totožný.
- **C. Postprodukce/střih.** Tato fáze bývá považována ze nejkreativnější a v případě faktuálních forem současně i potenciálně nejkontroverznější. V této fázi dochází k selekci materiálu, který bude součástí pořadu, střihu a finalizaci zvukové stopy (např. kombinaci záběrů, ilustrativních obrazů a komentáře, přidání hudby a ruchů), vkládání grafických informací a titulků apod.
- **4. Pořad.** Finální verze pořadu určená k vysílání či zařazení do alternativních distribučních kanálů (VoD, DVD apod.).
- **D. Proces „čtení“.** Moment konfrontace konkrétního diváka a konkrétního pořadu. V této fázi dochází ke generování významů na základě vodítek, které nabízí sám pořad, samozřejmě se zapojením osobnostně-kulturních dispozic samotného diváka, tedy toho, co bychom mohli nazvat střetem „diskurzu textu“ (preferovaných významů zakódovaných do textu televizními producenty) a „diskurzu diváka“ (jeho zkušeností, sociálního statusu, názorů a hodnot, konkrétní recepční situace atd.).
- **5. Divák.** Tato úroveň představuje soubor významů vytvořených divákem, které se následně určitým způsobem integrují do jeho životní zkušenosti, ovlivňují jeho postoje a hodnotové struktury, mohou iniciovat určité budoucí aktivity apod.

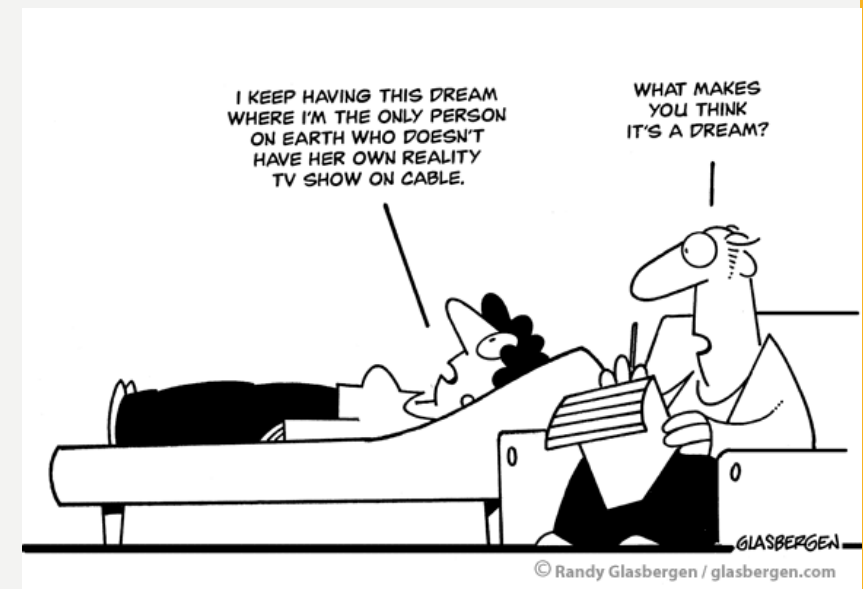
SPECIFIKA TV DOKUMENTÁRNÍ FORMY

- Televizní médium však v porovnání s filmovým médiem vykazuje několik specifických charakteristik, které se promítají nejen do podoby dokumentárních forem (či lépe řečeno faktuální televize), ale které nám také umožňují doplnit výše uvedené schéma o další kreativní fáze. Nejprve je ale nutné pojmenovat si ony klíčové charakteristiky. Mohli bychom ty hlavní vymezit následovně:
- **a. Seriálová povaha dokumentárních pořadů.**
- **b. Zařazení do konkrétního místa v programové skladbě.**
- **c. Přítomnost prezentéra/moderátora.**
- **d. Osobnější/intimnější charakter pořadu.**
- **e. Vědomí recepce pořadu, často defí nované prostředím domova.**
- **f. Potenciál „živosti“ televizního přenosu (liveness).**
- **g. Nové distribuční možnosti – VoD, archivy televizních stanic.**
- **h. Další projevy interaktivity, sdíleného vědomí diváků (provázání pořadu s webovými stránkami pořadu, diskuzní fóra ad.).**



PROGRAMOVÁNÍ A DISTRIBUCE

- o transformačních fázích uvažujeme jako o kreativních zásazích televizních tvůrců vedoucích ke konkrétním významům vytvářeným diváky, v tomto smyslu můžeme za kreativní proces považovat i samotné programování, tedy zasazení pořadu na konkrétní místo v programové skladbě, případně i využití některých typických programovacích strategií usilujících o získání publika či posílení jejich loajality s pořadem
- programový kontext, v němž pořad může být sledován, je možným zdrojem vodítek pro interpretaci pořadu, součástí takového kreativního výkonu televizních programátorů mohou být i volby o povaze vkládaných materiálů (upoutávek), méně záměrné pak i vkládání mimotextuálního materiálu (konkrétní reklamní vsuvky apod.)
- kreativním způsobem zasahují zástupci televizních institucí i do distribuce alternativními kanály (tedy mimo televizní tok), jako důležité se mimo samotné rozhodnutí, zda vůbec pořad tímto způsobem divákům nabídnout, jeví například takové mechanismy jako kategorizace pořadu (jeho zařazení do souboru něčím si podobných pořadů, žánrově příbuzných atd.), labelling (označení pořadu doporučenou věkovou přípustností), doporučení pořadu na základě minulých realizovaných voleb diváka v rámci služby VoD či archivu.



ÚKOLY NA PŘÍŠTĚ

CHARLIE BROOKER'S SCREENWIPE - REALITY TV EDITING

Video tady nebo přes odkaz v MST:

<https://www.youtube.com/watch?v=BBwepkVurCI>

Formulář tady nebo MST:

https://docs.google.com/forms/d/e/1FAIpQLSfzSiPVq8JM2bjigdMYkNF_vO5rcZCjd2qcQ_5Y728SFcIFBQ/viewform?usp=sf_link

