

A thick black L-shaped frame surrounds the text. It starts at the top left, goes right, then down, then right again, and finally down to the bottom right corner.

# SEMANTICKÉ ASPEKTY KATALOGIZACE VII.

10. 11. 2020

PhDr. Jiří Stodola, PhD.

# Atributy I

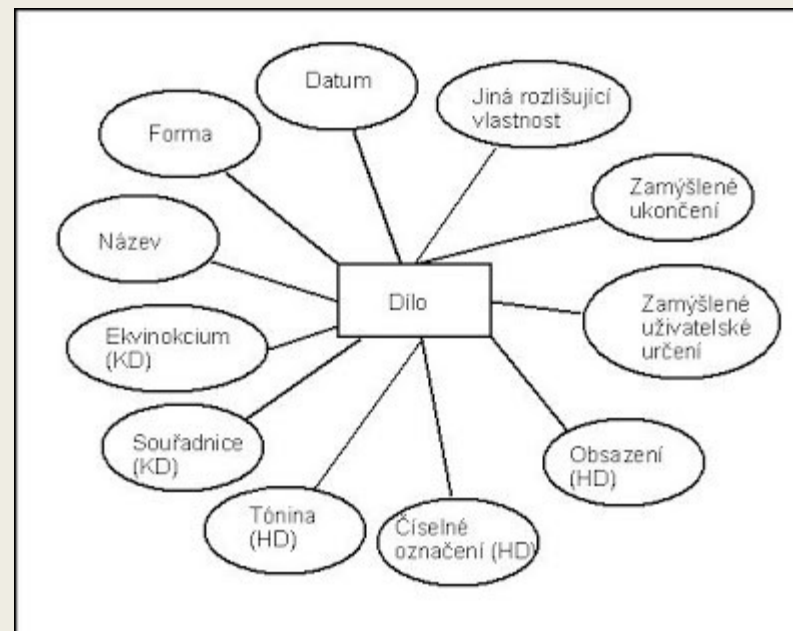
- Slouží k identifikaci entit
- Definovány jako logické objekty, nikoliv údaje
- Ve FRBR definovány pouze ty, které jsou součástí bibliografického záznamu, nikoliv ty, které se připojují pomocí autoritního záznamu
- Dělí se na
  - *Vnitřní – jsou součástí samotného dokumentu (fyzická forma, údaje, které se nachází v samotném dokumentu); získáme je analýzou samotné entity*
  - *Vnější – nejsou součástí samotného dokumentu (číslo národní bibliografie); potřebujeme vnější zdroj*

# Atributy II

- Některé atributy jsou vyjádřeny jedním údajem, některé více údaji
- Některé se mohou časem měnit (rozměr periodika)
- Každá entita má definováno několik atributů
- Některé se týkají dané entity obecně, některé pouze určitého typu podentity

# Atributy díla I

- název díla
- forma díla
- datum díla
- jiná rozlišující vlastnost
- zamýšlené ukončení
- zamýšlené uživatelské určení
- souvislost s dílem
- obsazení (hudební dílo)
- číselné označení (hudební dílo)
- tónina (hudební dílo)
- souřadnice (kartografické dílo)
- ekvinokcium (kartografické dílo)



# Atributy díla II

- **Název.** S dílem může být spojen jeden nebo více názvů. Pokud je jich více, katalogizační agentura vybírá jeden, který se potom stává unifikovaným názvem pro dané dílo v katalogu.  
**Forma.** Jde o formu obsahu díla (román, esej, symfonie, sonáta, mapa, kresba, fotografie).  
**Datum díla** je datum vytvoření daného díla. Pokud není známo považuje se za datum díla datum jeho prvního vydání.  
**Jiná rozlišující vlastnost** slouží k rozlišení dvou děl se stejným názvem. Může jít například o oblast vzniku.  
**Zamýšlené ukončení** o dílu říká, zda bylo zamýšleno jako ukončené nebo bylo plánováno jeho pokračování.  
**Zamýšlené uživatelské** určení definuje třídu uživatelů, kterým bylo dílo určeno.  
**Souvislost** s dílem může být historická, sociální, intelektuální, umělecká apod.  
**Obsazení** se týká hudebního díla, tj. podtypu entity dílo. Sděluje pro jaký instrumentální či vokální prostředek provedení bylo dílo původně určeno.
- **Číselné označení** je údaj pořadového, opusového čísla či čísla tematického katalogu, které se týká hudebního díla.  
**Tónina** je řada tónových vztahů v tonální hudbě, která tvoří tonální centrum (např. D dur). Tónina sděluje, pro které tonální centrum bylo původně hudební dílo složeno.  
**Souřadnice** jsou údaje zeměpisné délky a šířky, které tvoří vnější rámec kartografického dokumentu.  
**Ekvinokcium** je rok, který slouží jako výchozí bod pro mapu či model oblohy.

# Atributy vyjádření

- název vyjádření
- forma vyjádření
- datum vyjádření
- jazyk vyjádření
- jiná rozlišující vlastnost
- rozšiřitelnost vyjádření
- možnost revize vyjádření
- rozsah vyjádření
- sumarizace obsahu
- souvislost s vyjádřením
- kritická reakce na vyjádření
- uživatelská omezení k vyjádření
- označování posloupnosti (seriál)
- předpokládaná pravidelnost vydávání (seriál)
- předpokládaná četnost vydávání (seriál)
- typ partitury (hudebnina)
- obsazení (hudebnina nebo zvukový záznam)
- měřítko (kartografický obraz/objekt)
- kartografické zobrazení (kartografický obraz/objekt)
- znázorňovací technika (kartografický obraz/objekt)
- interpretace reliéfu (kartografický obraz/objekt)
- geodetické, souřadnicové a vertikální měření (kartografický obraz/objekt)
- záznamová technika (snímek dálkového průzkumu)
- speciální vlastnost (snímek dálkového průzkumu)
- technika (grafika nebo projekční grafický obraz)

# Atributy provedení I

- název provedení
- údaje o odpovědnosti
- označení vydání
- místo vydání/distribuce
- nakladatel/distributor
- datum vydání/distribuce
- výrobce
- údaje o edici
- forma nosiče
- rozsah nosiče
- materiál
- způsob záznamu
- rozměry nosiče
- identifikátor provedení
- zdroj akvizice / oprávnění k přístupu
- údaje o dostupnosti
- omezení přístupu k provedení
- druh písma (tištěná kniha)
- velikost písma (tištěná kniha)
- foliace (kniha - starý tisk)
- kolace (kniha - starý tisk)
- status vydávání (seriál)
- číslování (seriál)
- rychlost přehrávání (zvukový záznam)

# Atributy provedení II

- šířka drážky (zvukový záznam)
- způsob drážkování (zvukový záznam)
- konfigurace pásku (zvukový záznam)
- způsob ozvučení (zvukový záznam)
- speciální přehrávací charakteristika (zvukový záznam)
- barva (obraz)
- faktor zmenšení (mikrodokument)
- polarita (mikrodokument, projekční grafika, film, videozáznam)
- generace (mikrodokument nebo projekční grafika, film, videozáznam)
- formát promítání (projekční grafika, film, videozáznam)
- požadavky na systém (elektronický zdroj)
- charakteristiky souboru (elektronický zdroj)
- způsob přístupu (dálkově přístupný elektronický zdroj)
- adresa pro přístup (dálkově přístupný elektronický zdroj)



# Atributy jednotky

- identifikátor jednotky
- fingerprint
- původ jednotky
- značky/zápisy
- historie výstav
- stav jednotky
- historie ošetření
- plánované ošetření
- omezení přístupu k jednotce

# Atributy entit 2

## Atributy osoby

- jméno osoby
- data osoby
- titul osoby
- jiné označení spojené s osobou

## Atributy korporace

- jméno korporace
- číslo spojené s korporací
- místo spojené s korporací
- datum spojené s korporací
- jiné označení spojené s korporací

# Atributy entit 3

- termín pro pojem
- termín pro objekt
- termín pro akci
- termín pro místo

# Vztahy

- Znázorňují vztahy mezi entitami
- Entity jsou identifikovány atributy, vztahy přináší další informaci
- Jsou často identifikovány na základě analýzy dokumentu (slova jako „verze“, „vydání“, založeno na
- Jsou-li vyjádřeny v dokumentu, měly by být vyjádřeny i v katalogizačním záznamu
- Je třeba věcné analýzy, slovní vyjádření v dokumentu mohou být zavádějící
- Mohou být rozpoznány pouze tehdy, když jsou entity jasně identifikovány
- Měly by být vyjádřeny na úrovni entit, kterých se týkají
- Není-li to možné, můžeme zvolit entitu obecnější

# Vztahy diagramu vysoké úrovně I

- Vztahy mezi entitami 1:

*Dílo (subjekt vztahu) je realizováno pomocí (abstraktně chápaný vztah) vyjádření (termín vztahu). Vyjádření je realizací díla.*

*Vyjádření je ztělesněno v provedení. Provedení je ztělesněním vyjádření.*

*Provedení je ilustrováno jednotkou. Jednotka je ilustrací provedení.*

# Vztahy diagramu vysoké úrovně II

- Vztahy mezi entitami 1 a 2:

*Dílo **je vytvořeno** osobou, korporací. Osoba, korporace **vytváří** dílo.*

*Vyjádření **je realizováno** osobou, korporací. Osoba, korporace **realizuje** vyjádření.*

*Provedení **je vyrobeno** osobou, korporací. Osoba, korporace **vyrábí** provedení.*

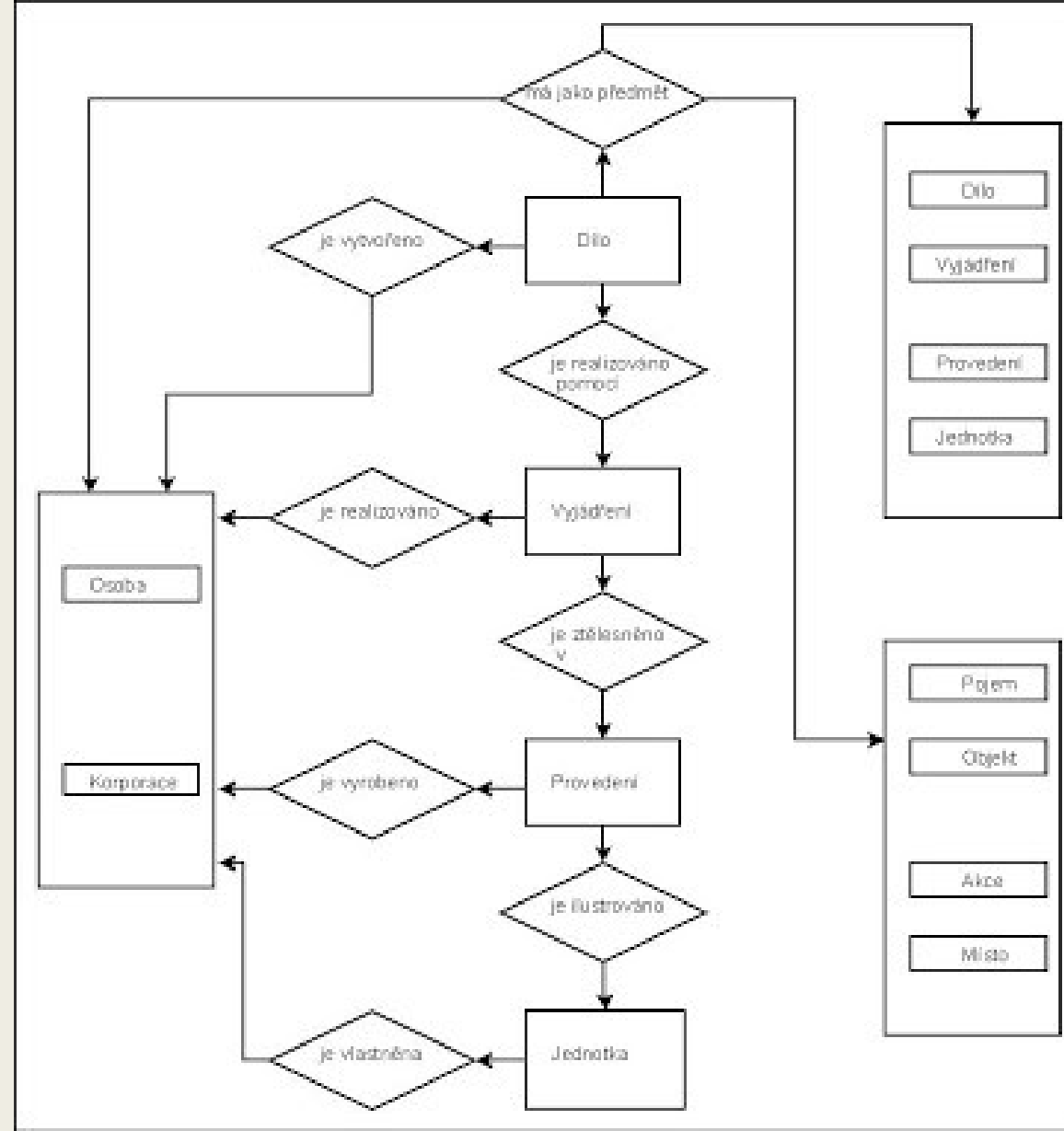
*Jednotka **je vlastněna** osobou, korporací. Osoba, korporace **vlastní** jednotku.*

# Vztahy diagramu vysoké úrovně III.

- Věcné vztahy:

Věcné vztah je vztah mezi *dílem*, jakožto znakovou entitou, a tím, co *dílo* označuje.

- Jde o vztah **mít za předmět/být předmětem**. Subjektem vztahu je *dílo*, termínem vztahu je *jakákoliv entita*.
- *Dílo* může pojednávat o *díle, vyjádření, provedení, jednotce, osobě, korporaci, pojmu, objektu, akci a místu*.
- Pomocí tohoto vztahu se určuje předmět *díla*, nebo naopak se k určitému předmětu přiřazují *díla*, která se jím zabývají.





# Vztahy mezi entitami typu 1 1

- dílo-dílo
- celek-část na úrovni díla
- vyjádření-vyjádření
- celek-část na úrovni vyjádření
- dílo-vyjádření
- provedení-provedení
- celek-část na úrovni provedení
- provedení-jednotka
- jednotka-jednotka
- celek-část na úrovni jednotky

# Vztahy dílo-dílo

Typ vztahu	Referenční dílo	Autonomní dílo
<p>pokračování</p> <p>má pokračování → ← je pokračováním</p>	<p>pokračování</p>	<p>pokračování následující dílo</p>
<p>suplement</p> <p>má suplement → ← je suplementem</p>	<p>rejstřík konkordance návod pro učitele vysvětlivky suplement dodatek</p>	<p>suplement dodatek</p>
<p>doplňek</p> <p>má doplněk → ← je doplňkem</p>	<p>kadence libreto choreografie dokončení nedokončeného díla</p>	<p>doprovodná hudba zhudebnění textu pandán</p>
<p>sumarizace</p> <p>má sumarizaci → ← je sumarizací</p>		<p>výběr anotace</p>
<p>adaptace</p> <p>má adaptaci → ← je adaptací</p>		<p>adaptace parafráze volný překlad variace (hudba) harmonizace (hudba) fantazie (hudba)</p>
<p>transformace</p> <p>má transformaci → ← je transformací</p>		<p>dramatizace novelizace zveršování scénář</p>
<p>imitace</p> <p>má imitaci → ← je imitací</p>		<p>parodie imitace travestie</p>

# Vztah celek část na úrovni díla

Typ vztahu	Závislá část	Nezávislá část
celek/část má část → ← je částí	kapitola, odstavec, část atd. svazek/číslo seriálu intelektuální část díla sestávajícího z několika částí  ilustrace k textu zvukový aspekt filmu	monografie v edici článek v časopise intelektuální část díla sestávajícího z několika částí

# Vztahy mezi provedeními

Typ vztahu	Provedení
reprodukce  má reprodukci → ← je reprodukcí	reprodukce mikroreprodukce makroreprodukce dotisk přetisk faksimile zrcadlová strana
alternativa  má alternativu → ← je alternativou	alternativní formát souběžné vydání

# Vztah celek část na úrovni provedení

Typ vztahu	Provedení
celek/část  má část → ← je částí	svazek vícesvazkového provedení zvuková stopa pro film na samostatném nosiči  zvuková stopa pro film, která je součástí filmu

# Vztah provedení jednotka

Typ vztahu	Provedení
reprodukce  má reprodukci → ← je reprodukcí	reprodukce mikroreprodukce makroreprodukce dotisk přetisk faksimile

# Vztah mezi jednotkami

Typ vztahu	Jednotka
rekonfigurace má rekonfiguraci → ← je rekonfigurací	svázáno s rozděleno do výtah z
reprodukce má reprodukci → ← je reprodukcí	reprodukce mikroreprodukce makroreprodukce faksimile

# Vztah celek část na úrovni jednotky

Typ vztahu	Jednotka
celek/část má část → ← je částí	fyzická složka výtisku vazba knihy