

# **Textil v muzeu**

## podklady pro zkoušku

okruh VII. – Typologie a výroba  
textilií

## Výroba textilií

Jednotlivá textilní **vlákna se spřádají do příze** (nitě různých tloušťek, stavby – z jedné, dvou i více nití; složení – jednodruhové, dvoudruhové nebo vícedruhové). Následně se příze zpracovává do plošných textilií mnoha výrobními postupy – tkaním, proplétáním, pletením, háčkováním, paličkováním, síťováním popř. jinými výrobními postupy. Získáváme tak tkaniny, pleteniny a krajky.

Výrobní postupy na zhotovení textilií dělíme dle užitých pomůcek na:

**Předtkalcovské techniky** – tkaní na karetkách, tkaní na destičkách, krosienka

**Tkalcovské techniky** – tkalcovský stav svislý a vodorovný

**Techniky propletání** – pletení na jehlicích, háčkování

**Techniky výroby krajk** – paličkování, síťování, frivolitka

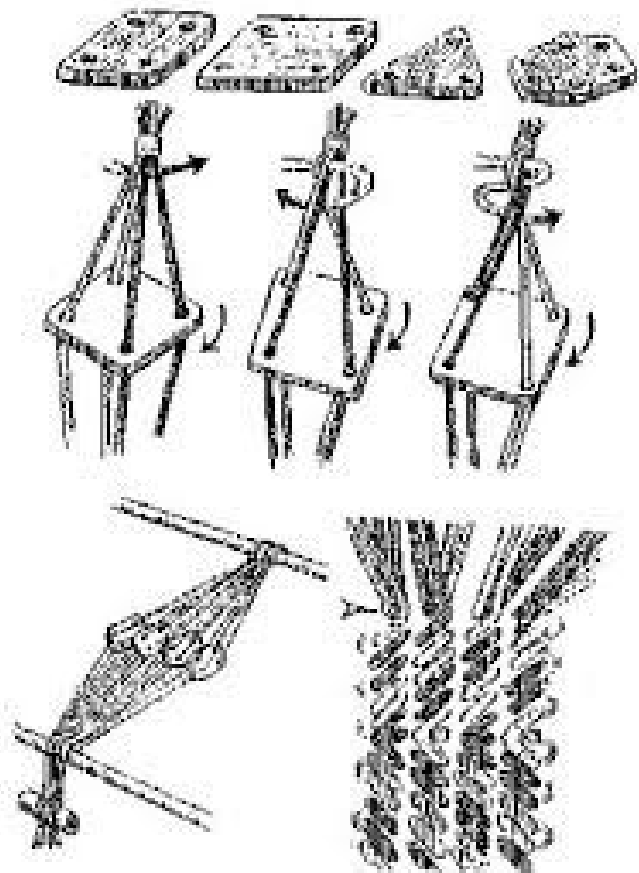
**Předtkalcovské techniky** – sloužily k zhotovení tkanin ještě před vynálezem tkalcovského stavu. Realizují se za využití jednoduchých pomůcek, které slouží k držení osnovních nití a manipulaci s nimi tak, aby mohlo dojít k vytváření vazných bodů (viz níže) a tkanina držela pohromadě. Pracují rovněž se dvěma soustavami nití (osnova a útek).

Při těchto technikách vznikají tkaniny převážně ve formě různě širokých pásů, i vzorovaných, které se k získání větší šíře sešívaly podélnou stranou k sobě.

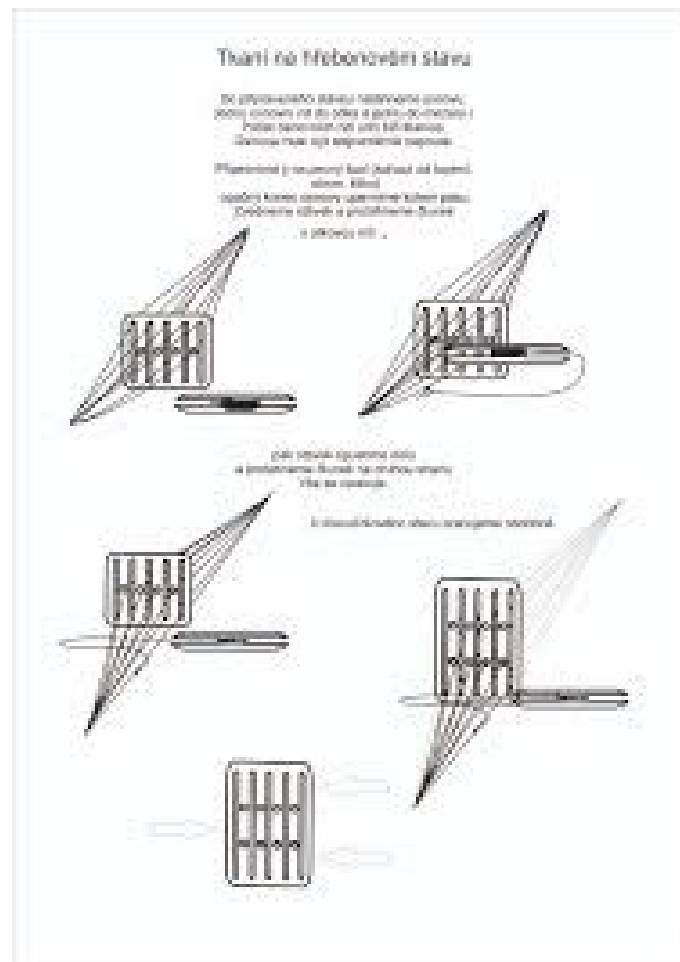
Tkaniny takto zhotovené lze vzorovat, stříhat, jsou však nepružné, pevné, jsou nepárátelné.

Výjimkou je krosienka (viz níže).

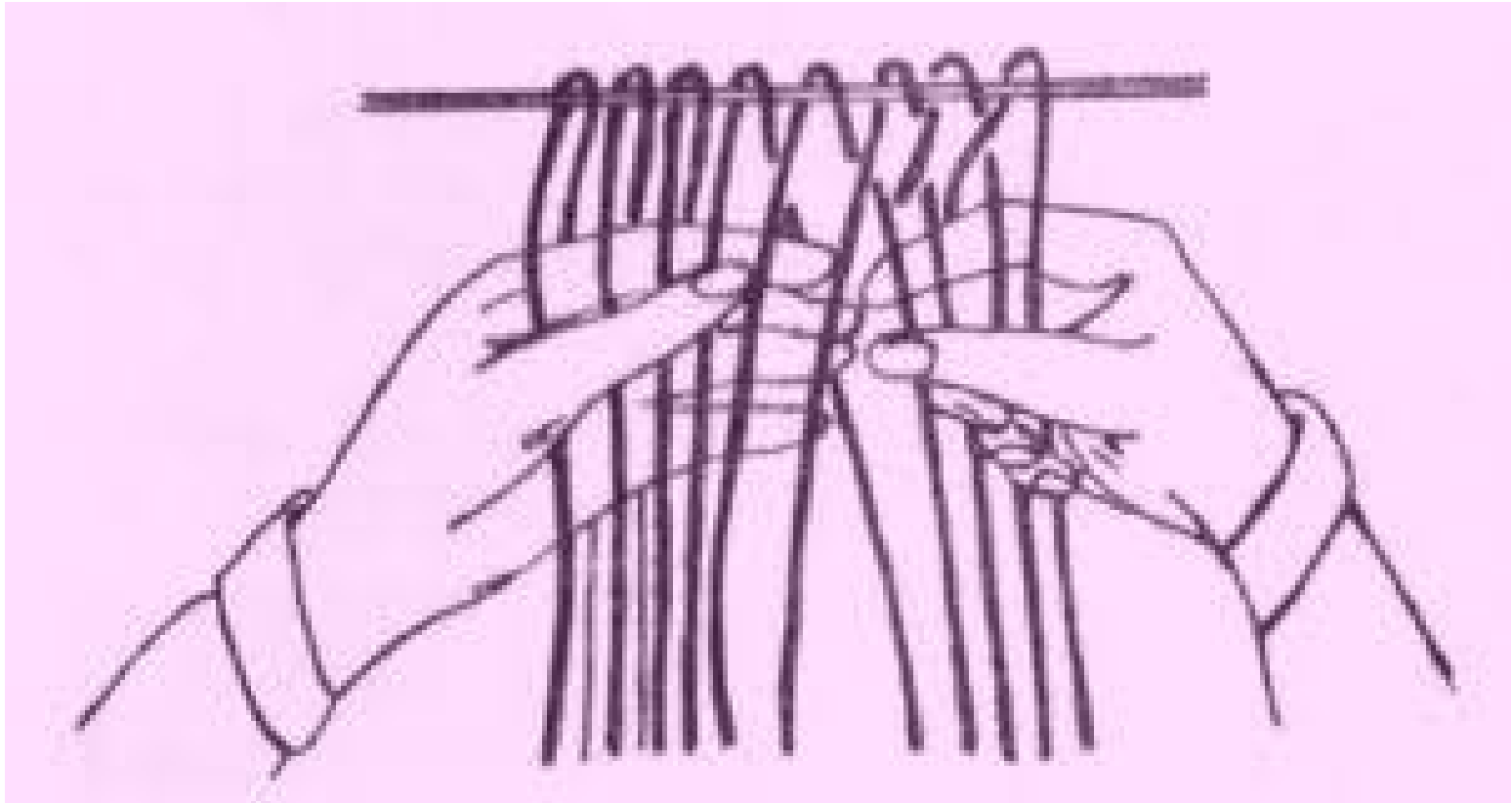
# Tkaní na karetkách



# Tkaní na destičce



**Krosienka** – pracuje pouze s jednou sestavou nití (pouze s osnovou, útek není), tkanina se vytváří propletáním osnovních nití mezi sebou, je částečně pružná, páratelná, pevná, nesmí se stříhat, tkaninu je možné při výrobě tvarovat do požadovaného, avšak jednoduchého tvaru.



## Tkalcovské techniky

Tkaním na tkalcovském stavu (svislém nebo vodorovném) vznikají **tkaniny**. Základní vlastností tkanin je, že jsou **nepárátelné**, lze je stříhat, ale jejich okraj je nutno po stříhání zpevnit obšitím.

Tkaniny mají dvě soustavy nití - osnovní a útkové, které se navzájem provazují a tak vznikají různé vazby. Vazba určuje vzhled tkaniny, vytváří vzory, ovlivňuje užité a zpracovatelské vlastnosti tkaniny.

Rozeznáváme tyto základní tkalcovské vazby:

**základní** - plátnová, keprová, atlasová

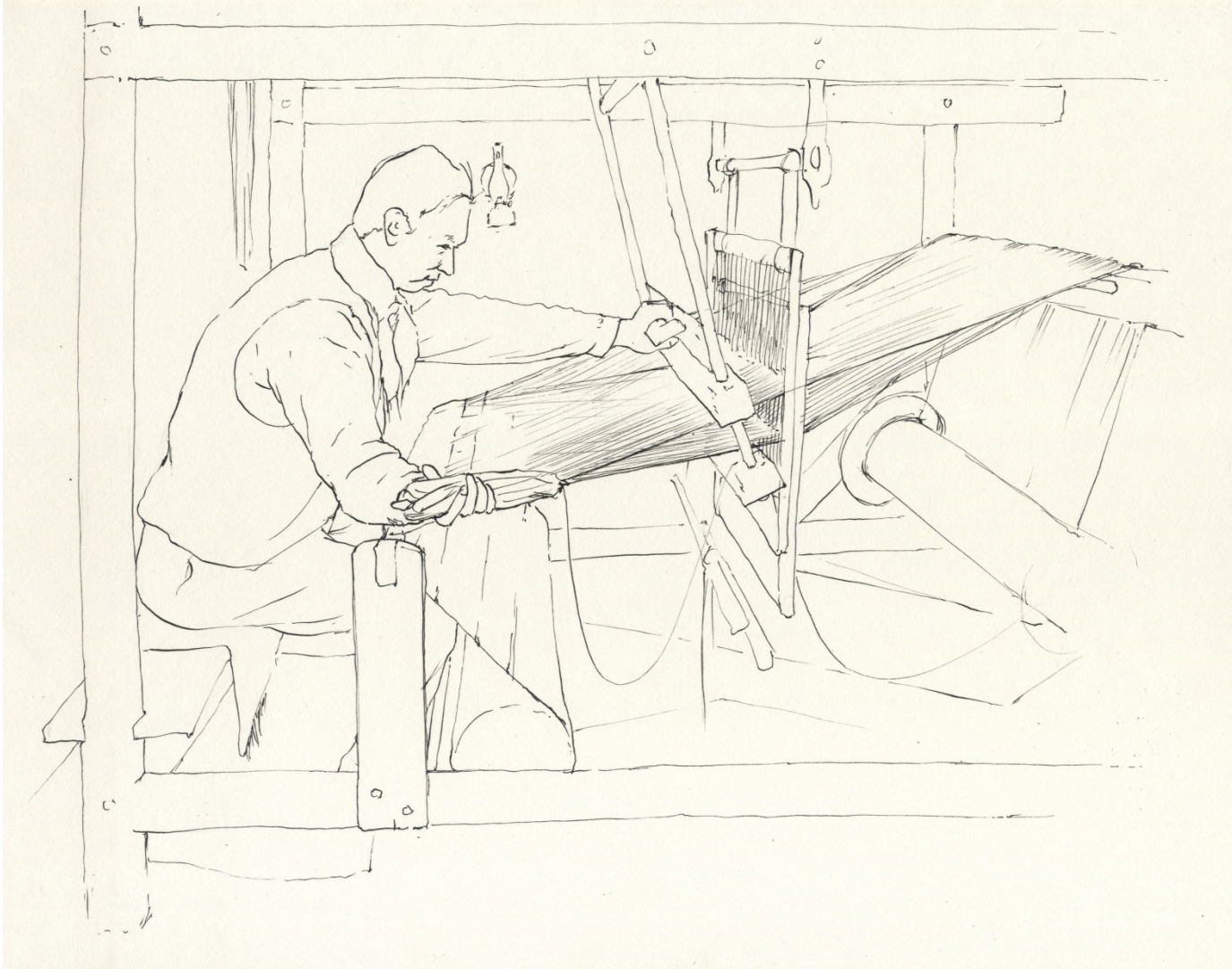
**z nich odvozené** - panama, zesílený kepr, vzorovaný atlas atd.

**složené a volně sestavené** - krepová, kanavová, vaflová

**ostatní vazebné techniky** - smyčkové, vlasové, dvojité jsou tvořeny více než dvěma soustavami nití.

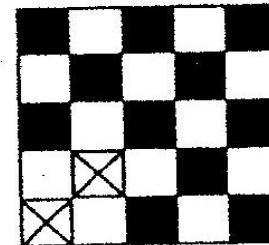
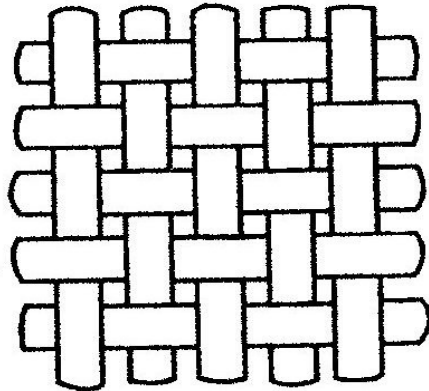
**Podle užité tkalcovské vazby se odvozují názvy tkanin:** plátno, kepr, atlas, popelín, barchet, flanel, tvíd, cibelín, fresko atd.

# Tkalcovský stav



# Plátňová vazba

- Plátňová vazba:**
- nejjednodušší
  - pravidelné střídání osnovních a útkových vazných bodů
  - nejpevnější
  - nejhustější
  - stejná na lícní i rubové straně

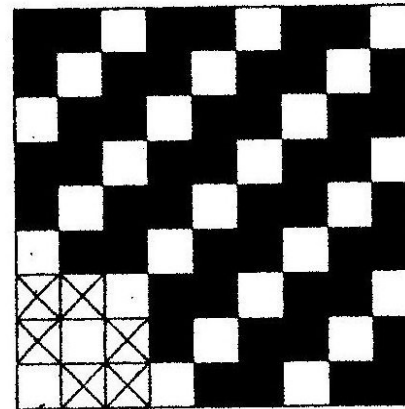
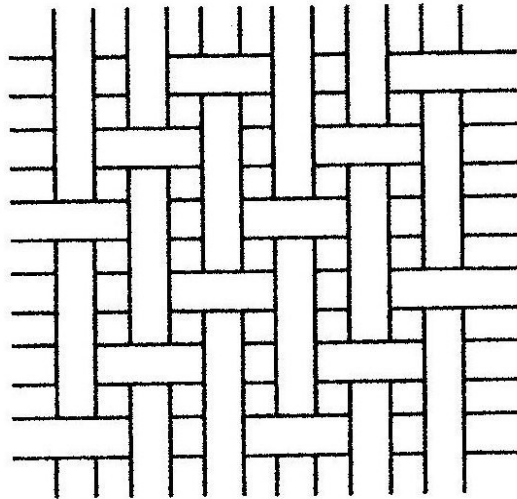


**Použití:** je určena pro výrobu různých druhů materiálů – prádlovin, svrchního ošacení, dekoračních tkanin, technických textilií  
**Názvy tkanin:** popelín, batist, zefír, taft, tvíd



# Keprová vazba

- Keprová vazba:**
- typické šikmé řádky (vpravo, vlevo)
  - vazné body se dotýkají pouze v šikmém směru
  - základní kepr je třívazný
  - volnější provázání nití ve vazbě
  - tkanina je měkčí, pružnější

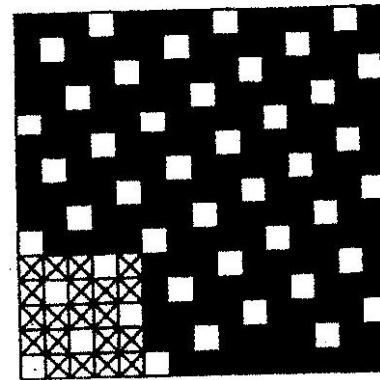
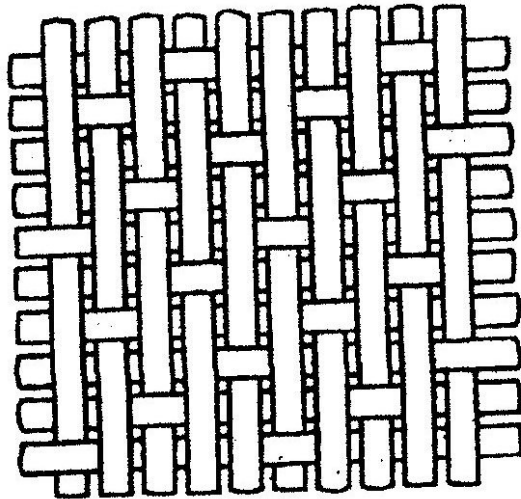


**Použití:** prádlové výrobky, svrchní a pracovní oděvy

**Názvy tkanin:** gabardén, barchet, kašmír, loden

# Atlasová vazba

- Atlasová vazba:**
- vazné body se navzájem nedotýkají
  - základní je pětivazný atlas
  - vazba vytváří hladký (nejčastěji lesklý) povrch
  - je volná, pružná a poddajná, zadržuje tělesné teplo
  - tkaniny mají sklon k posuvu nití ve švu a jsou méně trvanlivé (odírají se, zadržávají)



**Použití:** prádlové a svrchní textilie, bytové a dekorační tkaniny, podšívkové tkaniny

**Názvy tkanin:** atlas, satén, dyftýn, flauš

## Techniky proplétání

Za použití jednoduchých pomůcek – jehlic nebo háčeků se vyrábí **pleteniny**. Základem je užití jedné nekonečné nitě, z níž jsou proplétáním vytvářena očka, jimiž se opakovaně protahuje nekonečná nit. Různými způsoby protahování oček, jejich splétáním a rozplétáním, vynecháním apod. je možno pleteninu vzorovat a také určovat její vlastnosti.

Pokročilejší technologie výroby pletenin mohou využívat i více soustav nití (dvě, tři i více).

Výroba pletenin zahrnuje technologii pletení na jehlicích a háčkování. Některé vlastnosti výrobků jsou stejné, některé rozdílné.

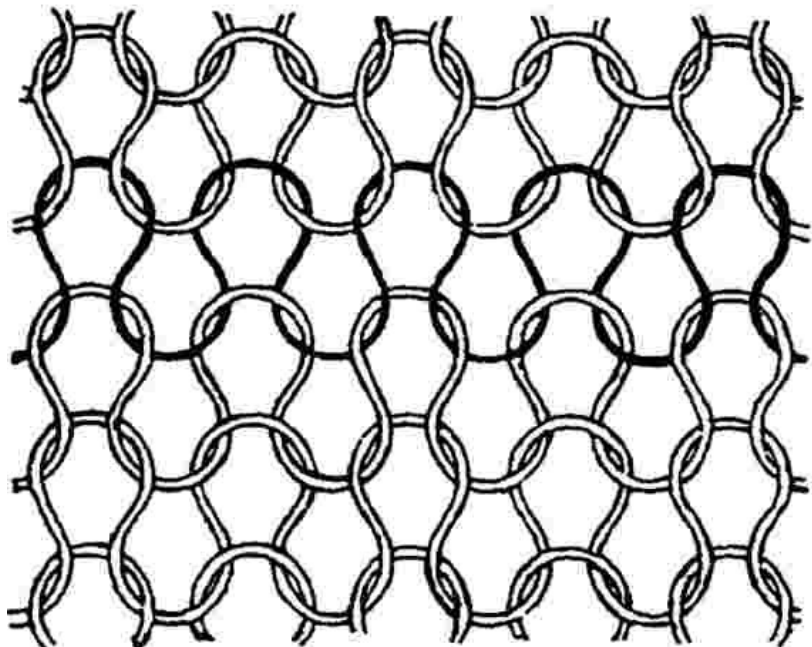
**Vlastnosti stejné:** jsou páratelné, pevné, poddajné, mohou se s opatrností stříhat, je nutné jejich okraj zpevnit, avšak požadovaný tvar lze docílit již při výrobě bez nutnosti stříhání. Oběma způsoby lze vyrobit i celou oděvní součástku bez nutnosti stříhat a sešivat (např. ponožka)

**Vlastnosti rozdílné:** pletené textilie jsou pružné a lze je zhotovit i strojově, háčkované textilie jsou nepružné a není možné je zhotovit strojově

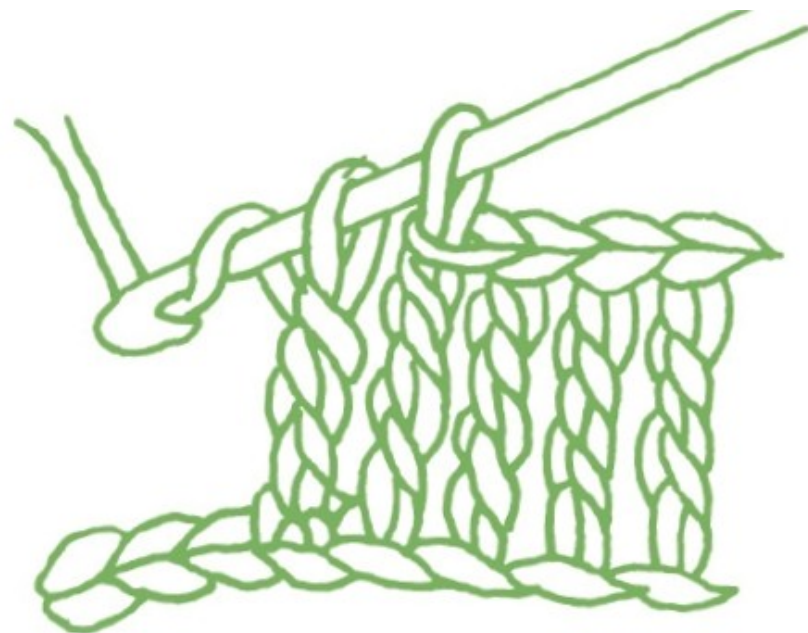
# Pletení

Obrázek 4

Žebrovaná pletenina (obouliční) 1 lícní očko × 1 rubní očko (1 × 1)



# Háčkování



# Techniky výroby krajek

**Krajky** vznikají proplétáním a tvořením vazných bodů jedné nekonečné nitě nebo soustavy více nití. Jejich výroba umožňuje vytvářet jak plošné textilie, úzké pásové textilie nebo přímo požadovaný tvar (i značně složitý s velmi členitým okrajem). Jejich okraj je pevný, jsou nepáratelné, je možné je stříhat, ale střižený okraj je nutno zapošít. Krajky jsou vzdušné, tzn. že velká část jejich plochy nemá výplň nebo jsou průhledné, nepružné. Je možno je vyrábět ručně a některé druhy i strojově.

Je velké množství technik výroby krajek:

**Paličkování** – používá se herdule jako kulatý polštář na uchycení podvinku (nákres podoby krajky), paličky s navinutou přízí, špendlíky – soustava více nití

**Sítování** – používá se síťovací jehla s navinutou přízí – jedna nekonečná nit

**Frivolitkování** – používá se člunek s navinutou přízí – jedna nekonečná nit. Jednoduché krajky se zhotovují jedním člunkem, složitější tvary s více člunky

**Šitá krajka** – používá se jehla a nekonečná nit, zhotovuje se bez podložky

**Vyšívaná krajka** – používá se jehla a nekonečná nit, zhotovuje se na podložce

**Drhání** – používá se pouze příze v několika soustavách nití, jež se vzájemně provazují různými druhy uzlů

**Pletení**

**Háčkování**

**atd.**