



**Praktyczny kurs  
fonetyki i ortografii**

**Alfabet polski**

**Głoski dźwięczne i bezdźwięczne  
– wymowa i zasady pisania**

<b>GŁOSKA</b>	<b>LITERA</b>
słyszę ją	piszę ją (i widzę)
to znak dźwiękowy (słyszany)	to znak graficzny (pisany)
przykład:	przykład:
A (a)	A (a)
B (by)	B (be)
C (cy)	C (ce)
G (gy)	<b>G (gie)</b>
J	<b>J (jot)</b>
Ł (ły)	<b>Ł (eł)</b>
W (wy)	<b>W (wu)</b>
V (vy)	<b>V (fau/fał)</b>
Y	<b>Y (igrek)</b>
Z (zy)	<b>Z (zet)</b>



**Czy to pamiętasz?**

A a; Ą ą; B b; C c; Ć ć; D d;  
E e; Ę ę; F f; G g; H h; I i; J j;  
K k; L l; Ł ł; M m; N n; Ń ń;  
O o; Ó ó; P p; R r; S s; Ś ś; T t;  
U u; W w; Y y; Z z; Ź ź; Ż ż  
Ch ch; Cz cz; Dz dz; Dzi dzi;  
Dź dź; Dż dż; Rz rz; Sz sz

## **POLSKI ALFABET**

**składa się z 32 liter (+ znaki diakrytyczne)**

A a	Ą ą	B b	C c	Ć ć	D d	E e	Ę ę
a	ą	be	ce	cie	de	e	ę
[a]	[ɔ̃]	[b/p]	[t͡s/d͡z]	[t͡ɕ/d͡ʒ]	[d/t]	[ɛ]	[ɛ̃]
F f	G g	H h	I i	J j	K k	L l	Ł ł
ef	gie	ha	i	jot	ka	el	et
[f]	[g/k]	[x/ɣ]	[i/j]	[j]	[k]	[l]	[w]
M m	N n	Ń ń	O o	Ó ó	P p	R r	S s
em	en	eń	o	ó	pe	er	es
[m]	[n]	[ɲ]	[ɔ]	[u]	[p]	[r]	[s/z]
Ś ś	T t	U u	W w	Y y	Z z	Ź ź	Ż ż
eś	te	u	wu	y / igrec	zet	ziet	żet
[ɕ/ʒ]	[t/d]	[u/w]	[v/f]	[ɨ]	[z/s]	[ʒ/ɕ]	[ʒ/ʂ]

**Digraphs and trigraphs**

ch	cz	dz	dź	dż	rz	sz	ci
[x/ɣ]	[t͡ʂ/d͡ʒ]	[d͡ʒ/t͡s]	[d͡ʒ/t͡ɕ]	[d͡ʒ/t͡ʂ]	[ʒ/ʂ]	[ʂ/z]	[t͡ɕ]
dzi	gi	(c)hi	ki	ni	si	zi	
[d͡ʒ]	[gʲ]	[xʲ]	[kʲ]	[ɲ]	[ɕ]	[ʒ]	

# Jak czytać polski alfabet?

[https://www.youtube.com/watch?v=wKa1XH09Bzo&ab\\_channel=PrologLanguageSc](https://www.youtube.com/watch?v=wKa1XH09Bzo&ab_channel=PrologLanguageSc)

# ĆWICZENIE: Proszę przeliterować.

wiosna

[wu-i-o-es-en-a]

wakacje

[wu-a-ka-a-ce-jot-e]

waga

[wu-a-gie-a]

ławka

[eł-a-wu-ka-a]

brzeg

[be-er-zet-e-gie]

mydło

[em-igrek-de-eł-o]

jajko

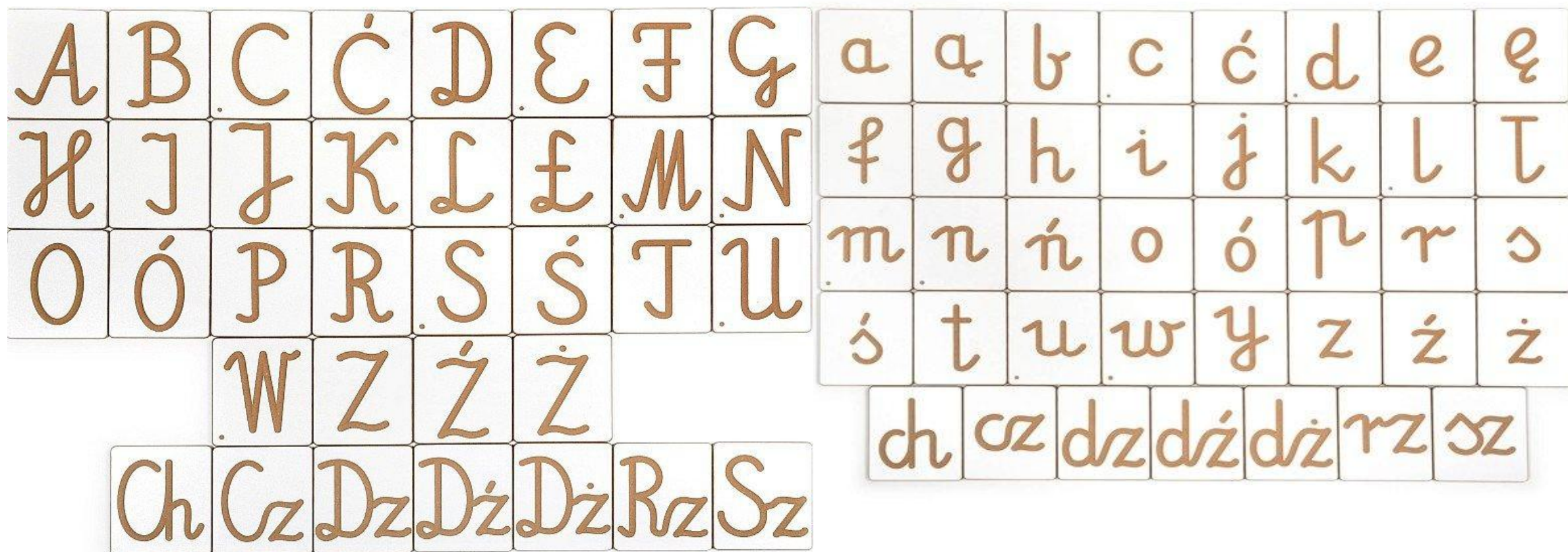
[jot-a-jot-ka-o]

mówią

[em-u-wu-i-ou]



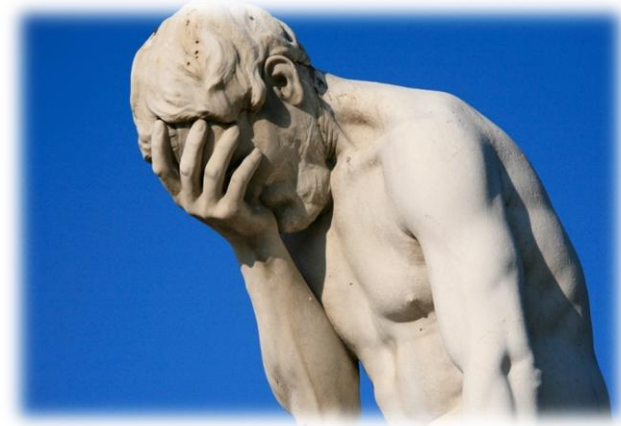




## ALFABET PISANY

**UWAGA!**

ł/Ł to nie to samo, co t/T!!!



Łódź, ławka, łódka

Toruń, tata, tekst

# Ile głosek? Ile liter?

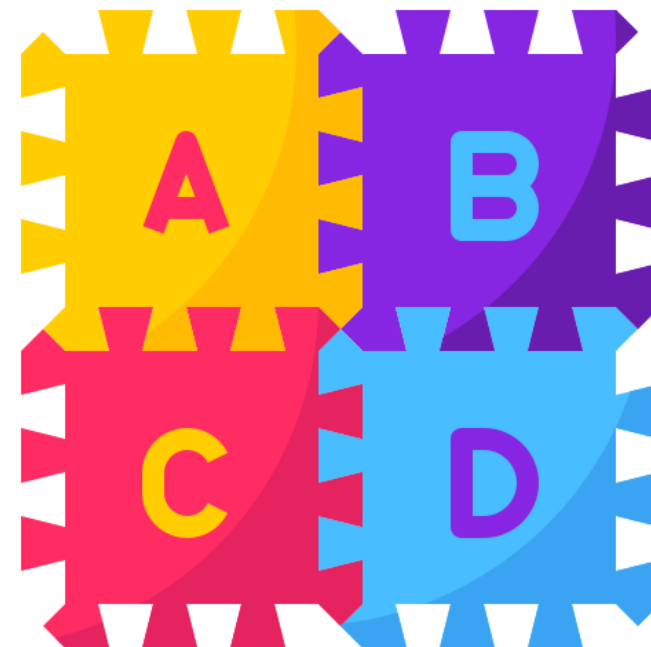
## Uwaga!

Liczba liter nie zawsze jest taka sama jak liczba głosek

- SZKOŁA > 6 liter, 5 głosek
- CHŁOPAK > 7 liter, 6 głosek
- DZIADEK > 7 liter, 5 głosek
- ZIMA > 4 litery, 3 głoski
- CHRZĄSZCZ > 9 liter, 5 głosek

Jeśli nie jesteś pewien tego, ile jest głosek, podziel wyraz na sylaby:

- **DZI** - **A** - D - E - K - 5 głosek, 2 sylaby (dzia-dek)





# Głoski dźwięczne i bezdźwięczne

## 3). Głoski dźwięczne i bezdźwięczne

dźwięczne	<b>b</b>	<b>b'</b>	<b>d</b>	<b>d'</b>	<b>g</b>	<b>g'</b>	<b>w</b>	<b>w'</b>
bezdźwięczne	<b>p</b>	<b>p'</b>	<b>t</b>	<b>t'</b>	<b>k</b>	<b>k'</b>	<b>f</b>	<b>f'</b>

dźwięczne	<b>z</b>	<b>ż</b>	<b>ź</b>	<b>h</b>	<b>h'</b>	<b>dz</b>	<b>dź</b>	<b>dż</b>
bezdźwięczne	<b>s</b>	<b>ś</b>	<b>sz</b>	<b>ch</b>	<b>ch'</b>	<b>c</b>	<b>ć</b>	<b>cz</b>

Dźwięczne (brak  
bezdźwięcznych  
odpowiedników)

<b>m</b>	<b>m'</b>	<b>n</b>	<b>n'</b>	<b>r</b>	<b>r'</b>	<b>ł</b>	<b>l</b>	<b>l'</b>	<b>j</b>
----------	-----------	----------	-----------	----------	-----------	----------	----------	-----------	----------

# Uwaga!

## Dźwięczność i bezdźwięczność zmienia znaczenie!

- KOZA VS. KOSA
- DOM VS. TOM
- GÓRA VS. KURA
- ŻYJE VS. SZYJE
- BIEC VS. PIEC
- DATA VS. TATA
- BUŁKA VS. PÓŁKA
- DZIEŃ VS. CIEŃ






## 2. Dźwięczna czy bezdźwięczna?

W języku polskim występuje **zjawisko upodabniania się sąsiadujących ze sobą głosek**. Jeżeli spółgłoska (z wyjątkiem *m, n, ń, r, ł, l, j*, które zawsze zachowują dźwięczność) sąsiaduje z inną spółgłoską, niejednokrotnie zmienia się jej wymowa pod względem dźwięczności.

- **Spółgłoski dźwięczne wymawiamy bezdźwięcznie:**
  - na końcu wyrazu, np. *chle**b*** [chlep];
  - oraz wewnątrz wyrazu przed spółgłoskami bezdźwięcznymi, np. *tore**b**ka* [torepka].
- **Spółgłoski bezdźwięczne wymawiamy dźwięcznie** przed spółgłoską dźwięczną (udźwięcznienie wsteczne), np. *pro**ś**ba* [proźba].

**We wszystkich tych przypadkach pisownia jest inna niż wymowa!**

**Uwaga!** Jedynie w Wielkopolsce w połączeniach typu *kw, tw, sw, ćw, św, czw* występuje dźwięczna wymowa spółgłoski *w*, w pozostałej części Polski wymawiamy *w* bezdźwięcznie jako [f].

Dźwięczność głoski słyhać wyraźnie, kiedy znajduje się **przed samogłoską!** 

Aby uniknąć błędu w wyrazach, w których nie jest się pewnym dźwięczności spółgłoski, należy sprawdzić, **jaka głoska znajduje się w tym miejscu w wyrazach pokrewnych** lub innych formach tego wyrazu przed samogłoską, np. *chle**b*** [chlep], ale wyraźnie słyhać **b**: *chle**b**a, chle**b**y, chle**b**owy*; *obraz* [obras], ale wyraźnie słyhać **z**: *obrazu, obra**z**y*.



# Jak to przeczytać?

- UNIWERSYTET
- DYSKUSJA
- WIATR
- ŁÓDŹ
- PCHŁA
- ŁZA
- WYGLĄD
- SZCZĘŚCIE
- STUDIUJĘ
- PRZYJACIEL
- ŻDŹBŁO
- CHRZĄSZCZ



**ŻDŹBŁO**

**NAJPIĘKNIEJSZE POLSKIE SŁOWO**

# Ćwiczymy wymowę „ł”!

Proszę przeczytać:

**WEEKEND**

[https://www.youtube.com/watch?v=m3Pi6YOljFM&ab\\_channel=Howtopronounceinenglish](https://www.youtube.com/watch?v=m3Pi6YOljFM&ab_channel=Howtopronounceinenglish)

**HOLLYWOOD**

**WALL**

**WELLNESS**

**WINTER (... is coming)**

**TWITTER**



## HOLLYŁÓDŹ



[https://www.youtube.com/watch?v=YyUGgic\\_GPM&ab\\_channel=SpeechBook](https://www.youtube.com/watch?v=YyUGgic_GPM&ab_channel=SpeechBook)

Więcej przykładów znajdziesz tutaj: <https://www.e-angielski.com/popularne-slowa/w>



### 3. z- czy s-?

Problemy w zapisie i wyborze głoski dźwięcznej i bezdźwięcznej pojawiają się też w pisowni czasowników (i utworzonych od nich innych części mowy) z prefiksami **z-** i **s-**.

- **z-** piszemy:
  - przed samogłoską, np. *zorganizować, zirytować, zużyć, zyskać*;
  - przed spółgłoską dźwięczną, np. *zwalić, złamać, zhańbić, zhomogenizować*;
  - przed *sz, s, ś/si*, np. *zszyć, zsypać, zsiąść*.
- **s-** piszemy:
  - przed spółgłoską bezdźwięczną, np. *spłynąć, sfotografować, schronić się*.

Proszę przeczytać:

- **SKONCENTROWAĆ SIĘ, SKUPIĆ SIĘ, SPAĆ, SFOTOGRAFOWAĆ, SPÓŹNIĆ SIĘ, SPRZĄTAĆ, SFILMOWAĆ, SPADAĆ, SPOWOLNIĆ, SPRZEDAĆ, SKSEROWAĆ**
- **SPOSÓB, SPÓŹNIENIE, SKUPIENIE, SPANIE, SPRZEDAŻ, SKOMPLIKOWANY, SFOTOGRAFOWANY, SFILMOWANY, SKSEROWANY**

# Spółgłoski miękkie

W języku polskim spółgłoski miękkie zapisujemy na dwa sposoby:

- Za pomocą znaku diakrytycznego (kreska nad spółgłoską), np. koń, ćma, świt, wiedźmin, źle
- Za pomocą litery „i”, np. ciocia, dziadek, siano, ziemia, niebo

## ZADANIE

Czy słyszysz różnicę (wymowa)?

**ZIEMIA VS. ZIMA**

**DZIEŃ VS. DZIŚ**

**NIEBO VS. NISKO**

**SIEBIE VS. SIWY**

**CIEMNO VS. CISZA**

# Różnica w pisowni. Najważniejsza zasada!

Ć, Ś, Ź, Ń, DŹ zapisujemy:

- przed spółgłoskami, np. ćma, świeczka, źle, śłoń, dźwięk
- na końcu wyrazu, np. biegać (bezokolicznik –ć)

CI, SI, ZI, NI, DZI zapisujemy:

- przed samogłoskami, np. ciszę się, ziemia, niebieski, dzień
- na końcu wyrazu, np. kiedy odmieniamy czasownik – [on] chodzi, widzi

# UWAGA!

## Fonetyka ma znaczenie!

**CI, SI, ZI, DZI, NI** pojawia się w pisowni także przed samogłoską – dzieje się tak wtedy, kiedy „i” tworzy sylabę (zapisuję „i”, ponieważ wyraźnie je słychać), np.

- CICHY = CI – CHY (2 sylaby)
- SIWY = SI – WY (2 sylaby)
- ZIMNY = ZI – MNY (2 sylaby)
- DZIWNY = DZI – WNY (2 sylaby)
- NISKI = NI – SKI (2 sylaby)



# Czy wiesz, jakie wyrazy kryją się pod obrazkami?

ŚLIMAK



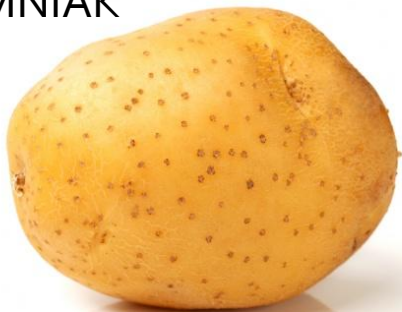
ĆMA



DZIK



ZIEMNIAK



KOŃ (TROJAŃSKI)



CIASTKA



# ĆWICZENIA I POMOCNE STRONY, PODRĘCZNIKI

- wymowa ł

<https://www.youtube.com/watch?v=OUy5ltqRswc>

- SI / Ś

[https://www.youtube.com/watch?v=VtV4MRFWazY&ab\\_channel=PozdrowieniazPolski](https://www.youtube.com/watch?v=VtV4MRFWazY&ab_channel=PozdrowieniazPolski)

- Ogólne informacje

<http://polfon.upol.cz/index.php?page=home>

[https://mojawlasna.fandom.com/pl/wiki/Fonetyka\\_j%C4%99zyka\\_polskiego](https://mojawlasna.fandom.com/pl/wiki/Fonetyka_j%C4%99zyka_polskiego)

E. Zarych, *Ortografia polska w ćwiczeniach dla obcokrajowców*, Kraków 2016.

E. Lipińska, *Nie ma róży bez kolców. Ćwiczenia ortograficzne dla cudzoziemców (B1, B2)*, Kraków 2014.