

# Historická topografie

Ústav PVH a archivnictví FF MU

# Cíle předmětu

- Student bude po absolvování předmětu schopen:
  - 1) orientovat se v různých topografických příručkách (Schaller, Schwoy, Wolny, vlastivědné série) a znát literaturu oboru;
  - 2) ztotožňovat historické názvy míst se současně existujícími lokalitami;
  - 3) znát různé metody analýzy starých map (zejména vojenská mapování a tzv. Stabilní katastr), chápat míru jejich relevantnosti pro danou výzkumnou otázku a získávat z nich různé typy informací;
  - 4) chápat limity analýzy písemných a ikonografických pramenů pro studium historické topografie;
  - 5) popsat v hrubých rysech územní vývoj českého státu a pojmenovat a lokalizovat jeho historické součásti;
  - 6) chápat proměny a vývoj osídlení českých zemí a proměny zdejší kulturní krajiny

# Podmínky pro absolvování

- Vypracování seminární práce o rozsahu 10-15 ns. (ns. = 1 800 zn.)
  - 1) Přehlednutí vývoje vybrané lokality
  - 2) Charakter odborného textu
    - → řádně odcitované zdroje, a to jak primární (dobové prameny), tak sekundární (odborná literatura)
  - 3) Podmínkou práce s netištěnými materiály
    - → bude nutné navštívit některou z místních paměťových institucí
  - 4) Dodržení termínu odevzdání první verze práce k 15. 12.
  - 5) Zkouška – rozprava nad seminární prací

# Rozvržení

- 1) Cíle, metody a prameny historické topografie
- 2) Prameny historické topografie
  - 1) Archeologie a hmotné památky
    - 1) Terénní pozůstatky
    - 2) Stavby
  - 2) Kartografické prameny - mapy staré i nové
  - 3) Obrazové/ikonografické prameny (např. veduty)
  - 4) Svědectví místních a pomístních jmen
  - 5) Písemné prameny
- 3) Cíle historické topografie
  - 1) Identifikace lokalit
  - 2) Identifikace komunikací
  - 3) Poznání vývoje určité lokality
  - 4) Rozeznání hranic a problém územního vývoje českého státu
  - 5) Vývoj osídlení, kulturní krajina a její vnímání jako historické fenomény – uvedení do problematiky

# Archeologie a hmotné památky

## 1) Terénní pozůstatky

### 1) Plužiny

- = všechny pozemky patřící k vesnici a využívané k zemědělským aktivitám
- Miroslav Štěpánek, *Plužina jako pramen dějin osídlení*, Československý časopis historický 15, 1967, s. 725-746
- Ervín Černý, *Výsledky výzkumu zaniklých středověkých osad a jejich plužin*, Brno: Muzejní a vlastivědná společnost v Brně, 1992

#### 1) Z hlediska umístění i ve vztahu k sídelnímu útvaru rozlišujeme plužiny:

- 1) rozptýlené v terénu
- 2) soustředěné za humny, tj. záhumení / záhumní / záhumenicové

#### 2) Z hlediska celkového rozvržení rozlišujeme plužiny:

- 1) nepravidelné v důsledku „samovolného“ vývoje
- 2) pravidelné vlivem plánovitého rozvržení

#### 3) Z hlediska morfologie

- 1) plužina bloková (úseková), něm. Blockflur – půda je rozdělena do nepravidelných bloků o zhruba stejných rozměrech
- 2) plužina traťová, něm. Gewannflur – půda je rozdělena do několika celků, které jsou dále děleny na úzké parcely; tyto jednotky jsou bez přímého vztahu k usedlosti.
- 3) plužina záhumenicová (pásová) – půda je rozdělena do dlouhých pásů napříč katastrálním územím

### 2) Úvozy

### 3) Letecké snímky

## 2) Stavby

### 1) Kostely a další reprezentativní stavby

- 1) *Umělecké památky Čech*, 1-4, red. E. Poche, Praha: Academia, 1977-1982
- 2) *Umělecké památky Prahy*, 1-6, red. P. Vlček, Praha, Academia, 1998-2017
- 3) *Umělecké památky Moravy a Slezska*, 1-3, red. B. Samek, Praha: Academia, 1994-2021

### 2) Zemědělské usedlosti

- 1) Josef Vařeka, Václav Frolec, *Lidová architektura*, Praha: Grada 2007
- 2) 38 oblastí podle typu výstavby
  - 1) sever a západ Čech - oblast západoevropského hrázděného domu
  - 2) zbývající část Čech a sever Moravy a Slezska - středoevropské roubené domy
  - 3) východní pohraničí Moravy - roubené domy karpatského typu
  - 4) jih Moravy zděné (hliněné) domy panonské

**Úkol: najděte v literatuře údaje o jedné významné historické stavbě ve vaší obci/městské části**

# Kartografické prameny

- Stará mapa
  - archivní dokument
  - mapa, jejíž mapový obsah již obvykle neodpovídá realitě (není aktuální)
- Historická/rekonstrukční mapa
  - tematická mapa s historickým obsahem
  - výsledek práce historika

# Kartografické prameny

## Členění map

1. podle vnějších znaků
  1. Rukopisné
  2. tištěné
2. podle obsahu
  1. obecně geografické (topografické, přehledné)
  2. tematické
3. podle původce
  1. Soukromé
  2. Úřední
3. podle měřítka a zobrazeného území
  4. velkých měřítek – do 1:10.000
  5. středních měřítek – 1:10.000 – 1:200.000
  6. malých měřítek

- **mapy jako historické prameny kartografické: individuální a srovnávací**

- Nakladatelství, důvody vzniku



- Nejvýznamnější historické mapy
- Čechy
- Mikuláš Klaudyán
- Jan Criginger (1521–1571)
- Pavel Aretin z Ehrenfeldu
- Mořice Vogta (1669–1730)
- Morava
- **Pavel (Paul) Fabricius** (1519–1589)
- **Jan Amos Komenský**
- **Slezsko**
- *Martin Helwig* (1616–1574)
- **Jonas Scultetus** (1603–1662)

# Kartografické prameny

- Müllerova mapa Čech/Moravy
  - Mapový portál VÚGTK: <http://mapy.vugtk.cz/muller/index.php?rs=2>
  - 1720/1716
  - 1:132 000/1:180 000
  - Výzdoba dílem Václava Vavřince Reinerera

- I. vojenské mapování josefské
  - Laboratoř geoinformatiky UJEP: <http://oldmaps.geolab.cz>
  - Na podkladu Müllerovy mapy 1764-1768 a 1780-1783 (rektifikace)
  - 1: 28 800
  - Dílem jednotlivých důstojníků topografické služby „od oka“
  - Kromě toho i rozsáhlý slovní popis v samostatných svazcích (19)
  - Na každém listu by měl (!) být: seznam obcí, počtu obyvatel, koní, apod.

- Stabilní katastr

- Geoportál ČUZK / Ústřední archiv zeměměřictví a katastru:  
<http://geoportal.cuzk.cz>; <http://archivnimapy.cuzk.cz>
- Navazuje na tereziánský a josefínský katastr
- Tvořen třemi dílčími soubory:
  - vceňovací operát – dokumenty a protokoly, jež jsou výsledkem srovnávacích a bonitačních šetření, tvoří podklad pro vlastní ocenění pozemků
  - písemný operát – údaje k jednotlivým parcelám (majitel, výměra, pěstovaná plodina, bonitní třída a čistý výnos)
  - měřický operát – originální mapy, **povinné císařské otisky** - ukázka starého Mostu, speciální mapy atd.
- 1817-1861, 1826-1843 (Čechy), 1826-1836 (Morava a Slezsko)
- 1:2 880 (císařské otisky)

- II. vojenské mapování Františkovo
  - Laboratoř geoinformatiky UJEP: <http://oldmaps.geolab.cz>; mapy.cz
  - 1807-1829, 1848- (s lepší triangulací), Topographisch-lithographische Anstalt des k. u. k. Generalquartiermeisterstabs
  - 1: 28 800
  - Triangulace

- III. vojenské mapování
  - <http://www.chartae-antiquae.cz/cs/mapsets/>
  - 1876-1878 (Morava a Slezsko), 1877-1880 (Cechy)
  - 1:25 000
  - Výškopis

# Müllerova mapa Čech, Moravy

<http://mapy.vugtk.cz>

Mapový portál - Mapservr - Mozilla Firefox

Soubor Úpravy Zobrazení Historie Záložky Nástroje nápověda

Mapový portál - Müllerova mapa Čech x Mapový portál - Mapservr x +

mapy.vugtk.cz/mapservr\_old/index.php

Nejnavštěvovanější Jak začít Přehled zpráv

**Vrstvy - rastrové mapy**

- Müllerova mapa Čech
- Müllerova mapa Moravy
- Speciální mapy III. v.m.
- SMO 5 - 1. vydání

**Vrstvy - vektorové mapy**


- Hranice České republiky
- Obce České republiky

**Souřadnice v S-JTSK**

X = 1140043  
Y = 693421

**Měřítko mapy**

0 2500 5000 7500 10000 m

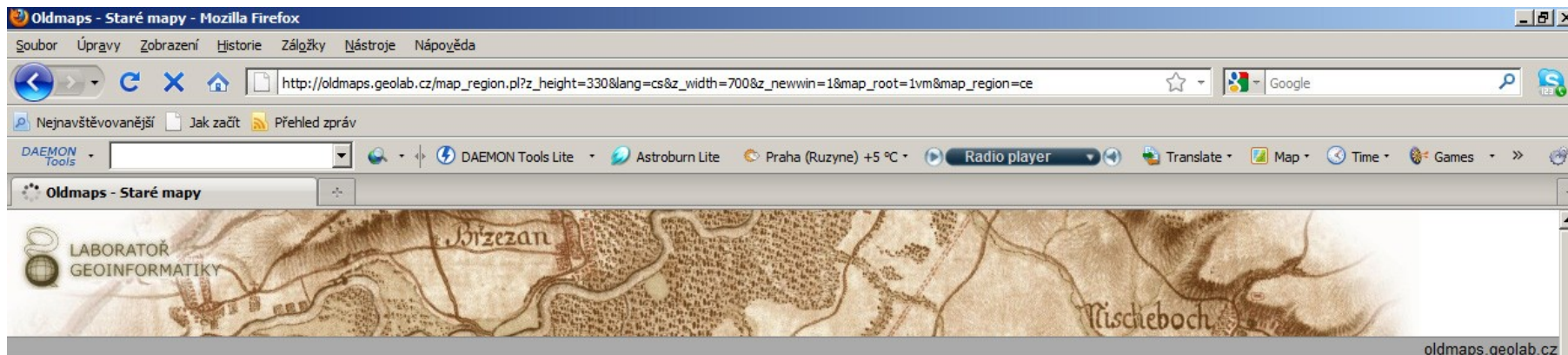


© VÚGTK, v. v. i., 2010 © Historický ústav AV ČR, v. v. i., 2010

Aktualizováno: 9. září 2010 | Webmaster | © 2008 - 2010, VÚGTK, v.v.i.

# Laboratoř geoinformatiky Univerzity J. E. Purkyně v Ústí nad Labem (GEOLAB)

<http://oldmaps.geolab.cz> – I. a II. vojenské mapování



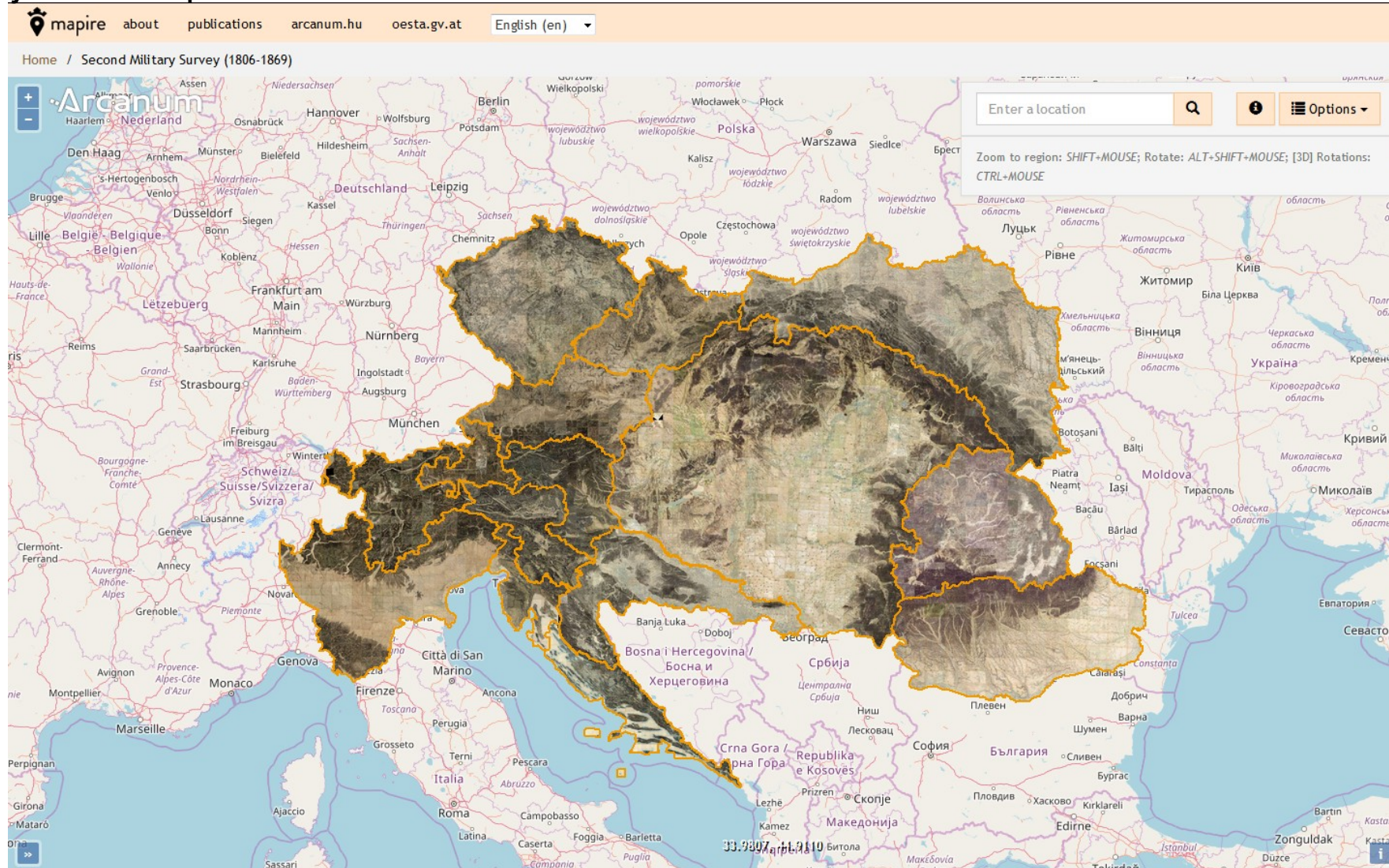
## I. vojenské (josefské) mapování - Čechy

- Hlavní menu
- I. vojenské mapování
- II. vojenské mapování
- III. vojenské mapování
- Müllerovo mapování
- Stabilní katastr
- Odkazy
- Nastavení
- Hlavní strana
- Deutsch
- English
- WebArchi





# Společnost Arcanum Budapest - mapire.eu : I. a II. vojenské mapování celé Habsburské monarchie





## Beroun

LOKACE: okres Beroun, kraj Středočeský

PŮVODNÍ NÁZEV: Stadt Beraun

TÉMA: Petrifikace hradeb do struktury zástavby

KLÍČOVÁ SLOVA: OPEVNĚNÁ MĚSTA, ZANIKLÝ KLÁŠTER, PETRIFIKACE HRADEB DO ZÁSTAVBY, MĚSTSKÉ BRÁNY, MLÝNY, POMÍSTNÍ NÁZVY – BÖHMISCHE GASSE, KLOSTER GASSE, ZANIKLÝ KLÁŠTER, MOSTY, JEZY, PÍŠČINY, ZPEVNĚNÝ BŘEH



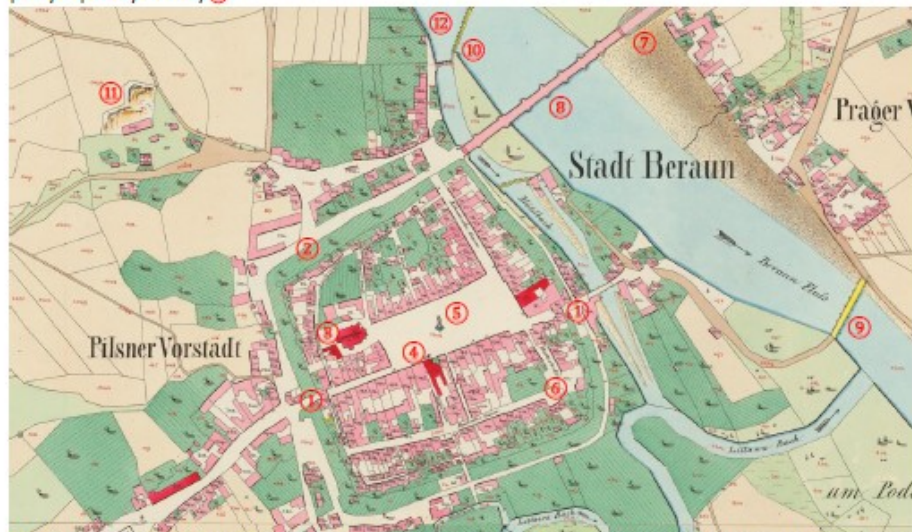
# Stabilní katastr

Město ležící západně od řeky Berounky bylo na přelomu 13. a 14. století opevněno hradbami. Původně se jednalo o zeď s dřevěným ochozem a celkem 37 hranolovými věžemi, doplněnou o parkán, příkop a val. Dodnes se z části zachovala vnitřní hradební zeď, zříceniny hradebních věží a zachovaly se obě průjezdné městské brány – Pížeňská a Pražská ①. Hradby již v době mapování pozbyly své původní funkce, některé hranolové věže již neexistují. V mapě se jejich schématický půdorys objevuje jako jednoduchá plná čára, v místě věží kopírující jejich půdorys ②. Zástavba v dnešní Zámečnické ulici (pův. Schlossergasse) se přimykala k hradební zdi a zásadně tak přispěla k jejímu zachování. Celkovým výrazem působí obdobně, jako Zlatá ulička na Pražském hradě.

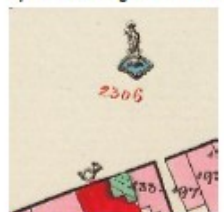
V mapě jsou velmi nápadné výraznou červenou vybarvené veřejné budovy – č.p.1 – kostel Sv.Jakuba Většího ③, č.p. 90 – radnice a se značkou trumpetů č.p.137 – poštovní úřad ④. Jen na náměstí nalezneme 5 hostinců – jedná se o budovy se značkou připomínající praporek. Uprostřed náměstí je zobrazena kašna se sochou Sv. Jana Nepomuckého ⑤, která byla v roce 1919 přemístěna na starý hřbitov do závěru kostela a v roce 2004 navráćena zpět na náměstí, ovšem již jako replika.

Pomístní název Kloster gasse ⑥ (dnes ul. Na Klášteře) nám dává tušit, kde se původně nacházel klášter dominikánů. V 70. letech 20. století byly archeologickým průzkumem odkryty části základů kláštera datované do 14. století.

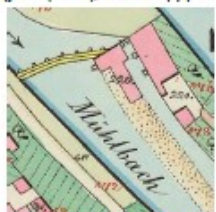
Na mapě jsou na první pohled zřejmé i další skutečnosti – silnice s náspem ⑦, kamenný most ⑧, dřevěný most ⑨, dřevěný i kamenný jez ⑩, mlýny s mlýnským potokem (Mühlbach), hliniště v severozápadní části ⑪ (Beroun má významnou hrncářskou tradici), písčiny či zpevněný břeh řeky ⑫.



Obr.2. Císařské otisky stabilního katastru. Město Beroun- Výrazné vodní toky, sady v bezprostředním okolí, mokré louky u řeky, výrazná morfologie Městské hory (jihozápadně), není z mapy patrný. Zmenšeno.



Obr. 3. Pečlivě vyobrazená socha Sv.J.Nepomuckého a ozn. poštovního úřadu ④⑤.



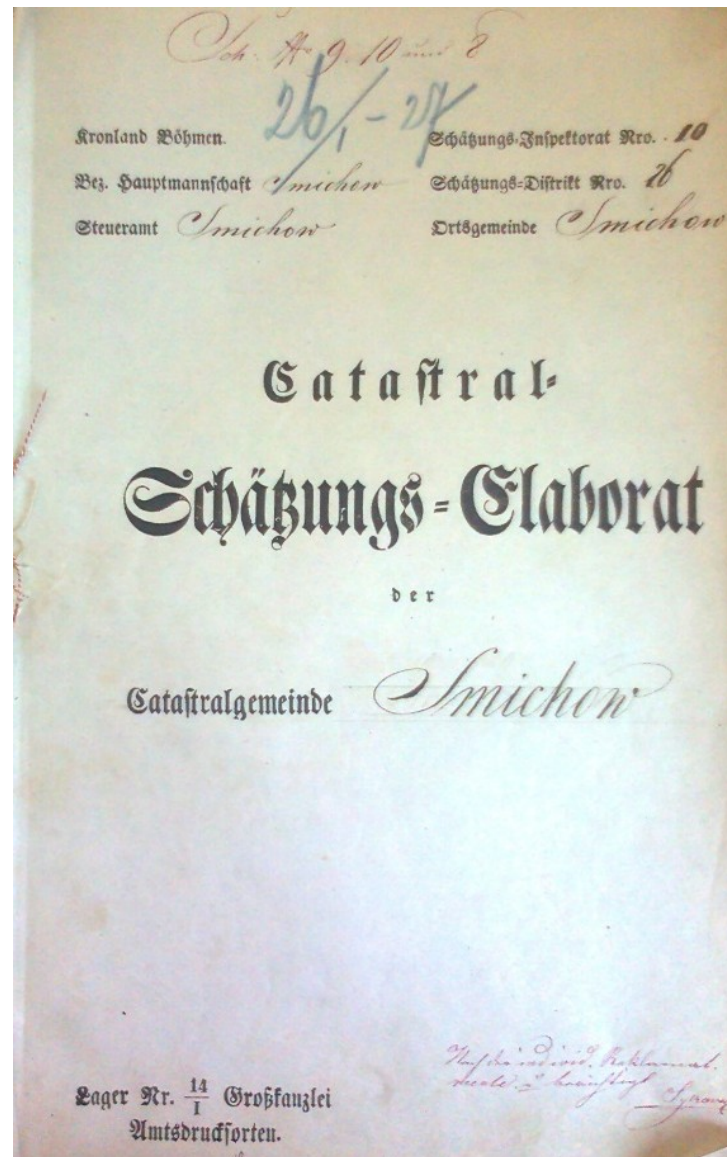
Obr. 4. Mlýnský potok, mlýn se značkami vodních kol, a dřevěný jez (žlutě).



Obr. 5. Šipky odkazují na čáru v katastru vymezení městské opevnění ①.



Obr. 6. Kamenný most před řekou Berounkou, kamenný a dřevěný jez, vpravo nahoře písčiny ⑩⑪⑫.





# Mapy Ústředního archivu zeměměřictví a katastru

<http://archivnimapy.cuzk.cz/> (<http://archivnimapy.cuzk.cz/uazk/pohledy/archiv.html>)

Stabilní katastr: [http://archivnimapy.cuzk.cz/info/text\\_co.html](http://archivnimapy.cuzk.cz/info/text_co.html)

The screenshot shows a web browser window with the address <http://archivnimapy.cuzk.cz/uazk/pohledy/archiv.html>. The page content is as follows:

**Info**

### Informace o dostupných archiváliích

Aplikace Archivní mapy slouží k rychlému vyhledání digitalizovaných mapových archiválií pomocí navigační mapy. Kromě map Ústředního archivu zeměměřictví a katastru (ÚAZK) zpřístupňuje aplikace i indikační skici stabilního katastru, které jsou uloženy v Národním archivu v Praze, v Moravském zemském archivu v Brně a v Zemském archivu v Opavě. Všem těmto archivům za spolupráci děkujeme.

Podkladovou navigační mapu je možné volit v podobě mapy nebo ortofota. Pro efektivnější práci a pro získání dalších informací je možné ji doplnit o další volitelné překryvné vrstvy, jako jsou klady listů různých historických mapování našeho území, obraz georeferencovaných a spojených císařských povinných otisků (tam, kde je k dispozici), při větším přiblížení o obraz současné katastrální mapy nebo mapy pozemkového katastru, o názvy ulic apod.

Kliknutím do navigační mapy se objeví mapy různých druhů a měřítek, které dané místo a jeho okolí zobrazují. Jedná se o tyto mapové archivní soubory:

### Stabilní katastr

#### Císařské povinné otisky map stabilního katastru

Jsou kmenovým fondem Ústředního archivu zeměměřictví a katastru a patří mezi jeho nejžádanější a nejvyužívanější archiválie. Každé katastrální území stabilního katastru je zobrazeno na několika mapových listech nejednotných rozměrů. V navigační mapě aplikace je možné jako volitelnou překryvnou vrstvu zobrazit hranice katastrálních území stabilního katastru. Pokud není pro určité katastrální území císařský povinný otisk

... kterých případech nahrazen například tzv. originální mapou stabilního ... v pravém horním rohu náhledu označeny "OP" případně "OPRM". Více

**Podkladové vrstvy**

- Mapa
- Ortofoto

**Překryvné vrstvy**

- Stabilní katastr spojený
- SMO5 1. vydání spojená
- Kat. území stabilního katastru
- Klad Toposekce 3. v. m.
- Klad Speciální mapy 3. v. m.
- Klad Topo S-1952 1:500 000
- Klad Topo S-1952 1:200 000
- Klad Topo S-1952 1:100 000
- Klad Topo S-1952 1:50 000
- Klad Topo S-1952 1:25 000
- Klad Topo S-1952 1:10 000
- Klad Topo S-1952 1:5000
- Klad SM5
- Klad MEN Čechy
- Klad MEN Morava a Slezsko
- Mapa kultur
- Katastrální mapa
- Mapa pozemkového katastru
- Definiční body budov
- Názvy ulic

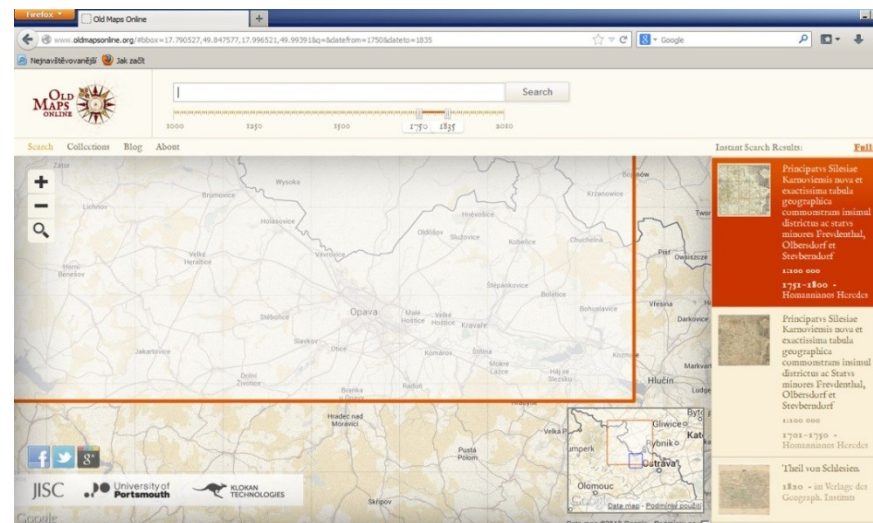
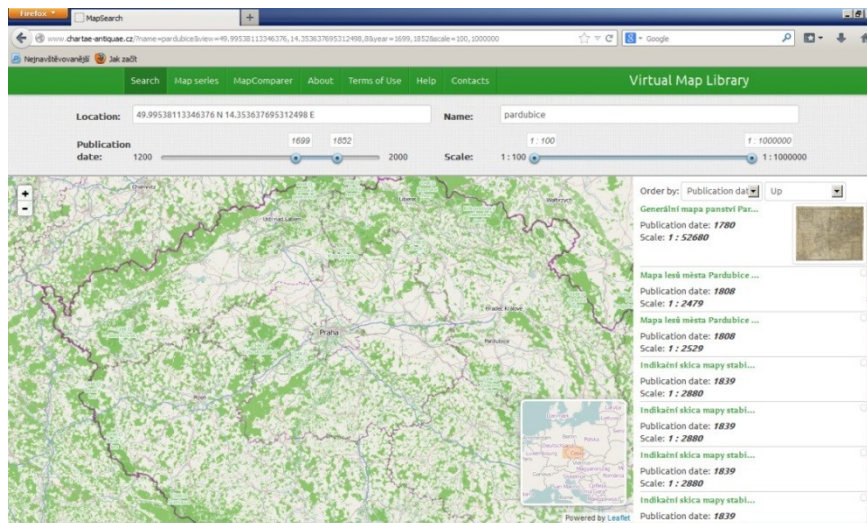
ÚSTŘEDNÍ ARCHIV ZEMĚMĚŘICTVÍ A KATASTRU (ÚAZK) Důležité odkazy [Info 11.9.2017](#)

# Další on-line zdroje map

- Mapové portály a servery
- Virtuální mapové sbírky

Chartae-antiquae.cz

Oldmapsonline.org



# Časoprostorové vyhledávání

The screenshot displays the Old Maps Online website interface. At the top, the search bar contains "Brno, Česko". A timeline slider is visible, with red markers at 1850 and 1900, and a label "Drag sliders to specify date range". The main map area shows a satellite-style view of Brno, with an orange rectangle highlighting the city center. On the right side, there is a sidebar titled "Maps of Brno" with a list of search results:

- Gradkartenblatt**  
Morava (Česko) Gerstner, Eduard von  
1876 1876 1:25 000
- Gradkartenblatt**  
Brno-oblast (Česko) Gerstner, Eduard von  
1876 1876 1:25 000
- Situation[s]-Plan der königl. L...**  
Brno (Česko) Perna, M. C. Winkler's  
Buchhandlung 1879 1879
- Neuester Situations Plan der ...**  
Brno (Česko) Čermak, Jan Schiebl, I.  
Anton Nitsch 1851
- Brünner-Stadtplan**  
Brno (Česko) Friedr. Irrgang 1890-1914  
1890-1914
- Situations-Plan der königliche...**  
Brno (Česko) Doležal, Franz Fr. Karafiat  
1860 1860 1:14 500
- Neuester Situations Plan der ...**  
Brno (Česko) Fischer, Max Perna, M.  
Anton Nitsch 1870
- Plan der inneren Stadt Brünn**

Výsledek dotazu na plány Brna z let 1850-1900

# Pro vaši seminární práci

- Udělejte výřezy vašeho města (dnešního rozsahu katastru) z Müllerovy mapy, I. a II. vojenského mapování. Připravte je do Powerpointu (nebo Wordu).



# Citace plánu (mapy)

- Nutno uvést:

1. Název
2. Původci
3. Datace
4. Technika
5. Měřítko
6. Rozměry
7. Uložení

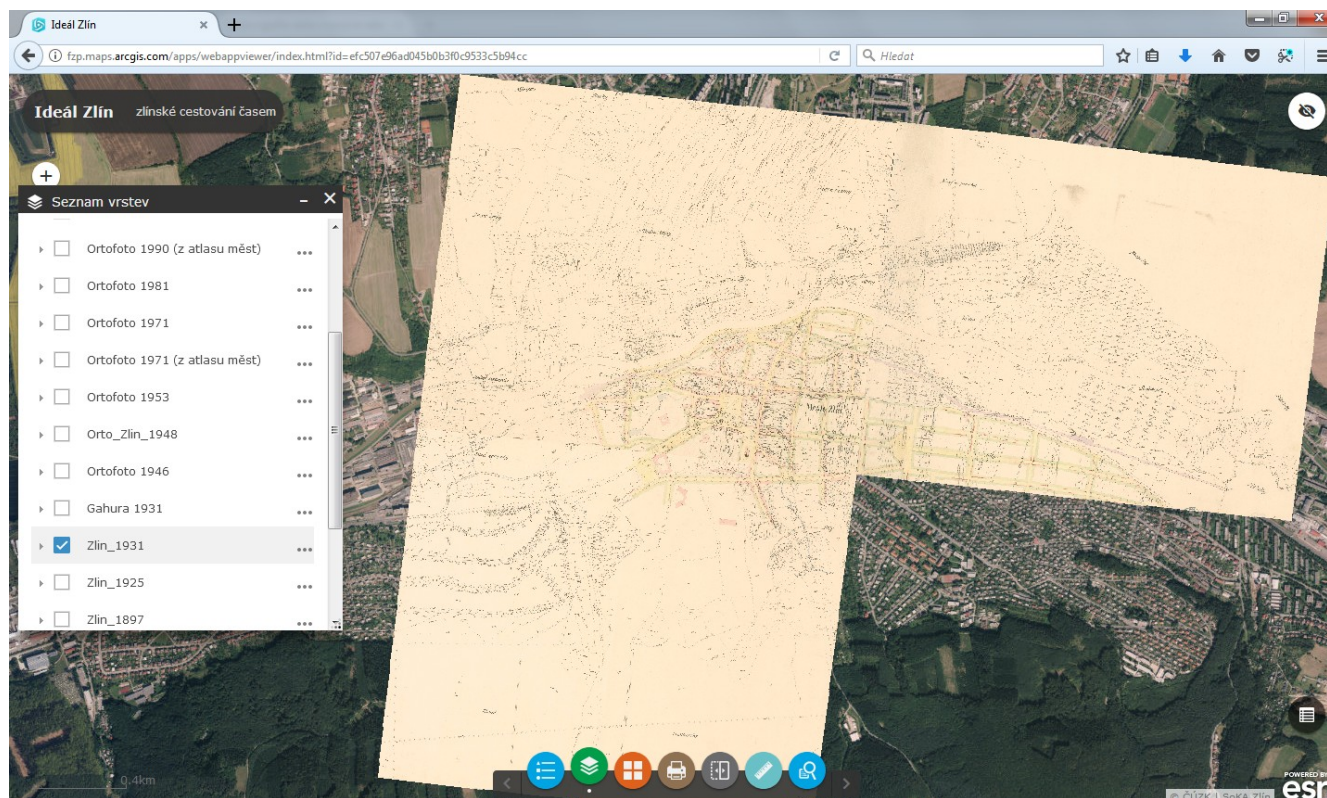
- Příklad:

*Grundriss der königlichen Hauptstadt Prag herausgegeben auf Veranlassung und Kosten des böhmischen Nationalmuseums trigonometrisch und geometrisch aufgenommen, dann topographisch beschrieben von Josef Jüttner k. k. österreichischer Artillerie-Oberlieutenant in den Jahren 1811, 1812, 1813, 1814 und 1815. Nakreslil Josef Jüttner, ryli Joseph Alois Drda, Kašpar Pluth a Alois Musil, vytiskl Franz Hofmann, Nedatováno [1820]. Černobílý tisk (měřítina), grafické měřítko [1:4320], 2 listy, 1020 x 950 mm. Historický ústav Akademie věd ČR, mapová sbírka, sign. MAPB776.*

# Měřítko

Grafické měřítko *Scala von zwey*  
*Hundert Klafter mährisch* = 12,5 cm

(MZA v Brně, fond D 22: Sběrka map a plánů, mapa č. 1376 (sign.), inv. č. 1229)



# Výpočet měřítka

Grafické měřítko *Scala von zwey Hundert Klafter mährisch* = 12,5 cm

$$200 \times 1790 : 125 = \underline{\text{asi } 1:2880}$$

# Plány měst 16.-20. století - pokus o typologii

1. orientační plány
2. plány městských památkových zón a rezervací
3. územní a regulační plány
4. tematické plány
5. rukopisné náčrty a zeměměřické práce
6. plány města a jeho částí pro praktické potřeby
7. tištěné de facto letáky a „půdorysné veduty“

**Historický atlas města XY, HÚ AV ČR**

# Orientační plány

- Vydavatel

- 1) město
- 2) soukromník
- 3) centrální nakladatelství





# Územní a regulační plány

- rukopisné a digitální (GIS)

- **Územně plánovací podklady**

- (územně analytické podklady - viz zákon č. 183/2006 Sb., o územním plánování a stavebním řádu) slouží jako podklad k pořizování politiky územního rozvoje, **územně plánovací dokumentace** (zásady územního rozvoje, územní plán, regulační plán), jejich změn a pro rozhodování v území.

- **Územní plán (ÚP)**

- stanoví základní koncepci rozvoje území obce, ochrany jeho hodnot, jeho plošného a prostorového a funkčního uspořádání, uspořádání krajiny a koncepci veřejné infrastruktury;

- **Regulační plán (RP)**

- v řešené ploše stanoví podrobné podmínky pro využití pozemků, pro umístění a prostorové uspořádání staveb, pro ochranu hodnot a charakteru území a pro vytváření příznivého životního prostředí.

# Územní a regulační plány

- 1889 povinnost pořídit RP

- Camillo Sitte

územní plán jako umělecké dílo

X

- Vladimír Zákrejs

urbanismus jako vědecká disciplína, ÚP - systematická příprava a koncepční zpracování; monumentalita a funkce;

Ústav pro stavbu měst (při Masarykově akademii práce)

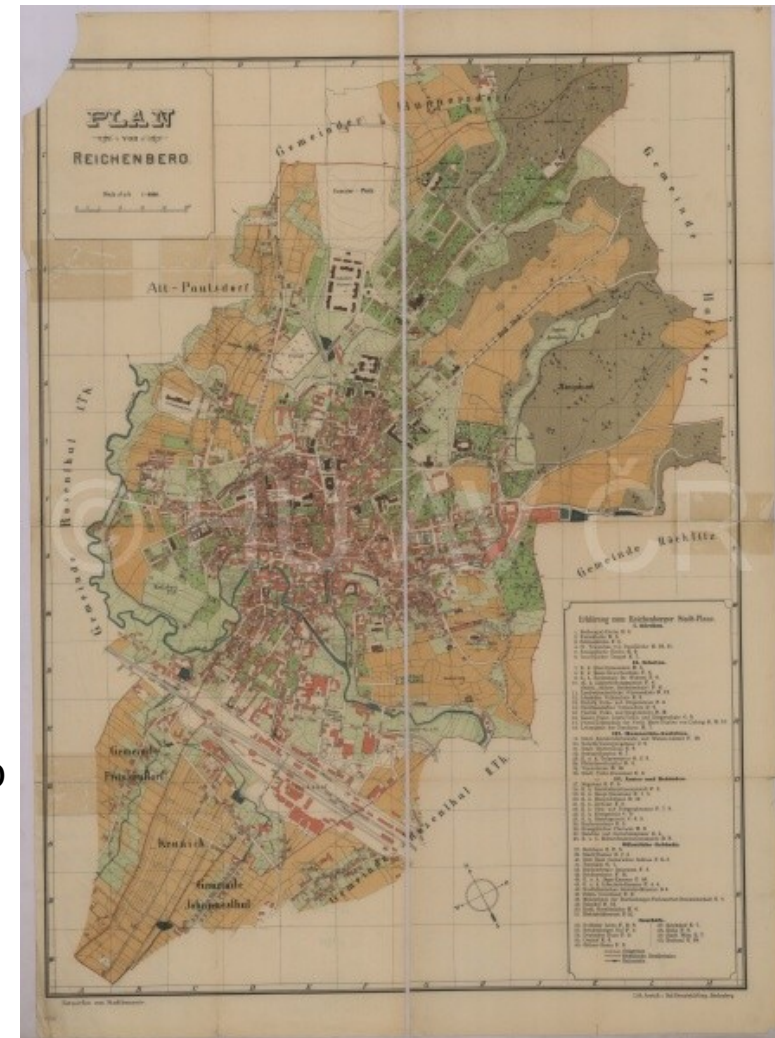
- Josef Gočár

X

- Bohuslav Fuchs a Jindřich Kumpošt

hlavní role urbanismu je v zajištění komplexního fungování sídelního celku

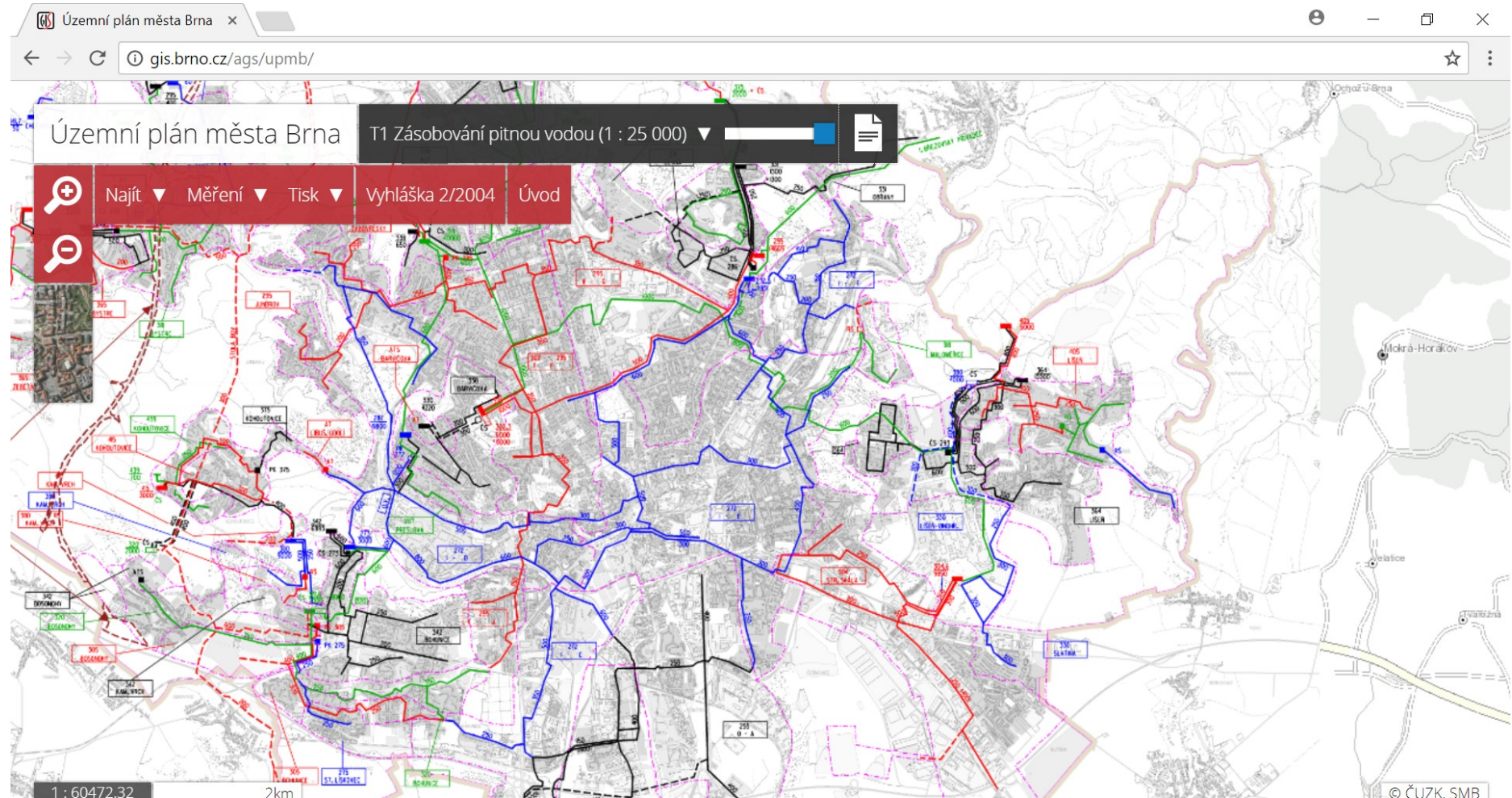
- SÚRPMO





# Územní a regulační plány

- Územní plán města Brna:  
<http://gis.brno.cz/ags/upmb/>



# Územní a regulační plány

Praha:  
staré územní  
plány v mapové  
aplikaci  
<http://app.iprpraha.cz/js-api/app/vykresyUP/>

Výkresy územního plánu hl. m. Prahy

Stav výkresů k 1. 1. 2017

Vrstvy: ÚP, Úpravy ÚP, Podněty ÚP, Vybrané prvky ÚP, Stavební uzávěry, Vrstevnice, Parcely, hranice, Urbanistické sektory IPR Praha, archiv ÚP

Legenda: Výkres č. 4 - Plán využití ploch

Změny ÚP

- Schválené nezpracované změny
- Schválené zapracované změny
- Rozpracované / pořizované změny
- Neschválené změny
- Schválené změny zrušené soudem zapracované
- Schválené změny zrušené soudem nezpracované
- Schválené změny částečně zrušené soudem zapracované
- Schválené změny částečně zrušené soudem nezpracované

Úpravy ÚP

Parcely, hranice

1 : 100 000

Použitá data: © 2017 IPR Praha, © 2017 ČÚZK - Seberov

1964, 1971, 1975, 1986, 1994, 1999, 2009

změnit mapu

IPR PRAHA

# Územní a regulační plány

- Hradec Králové



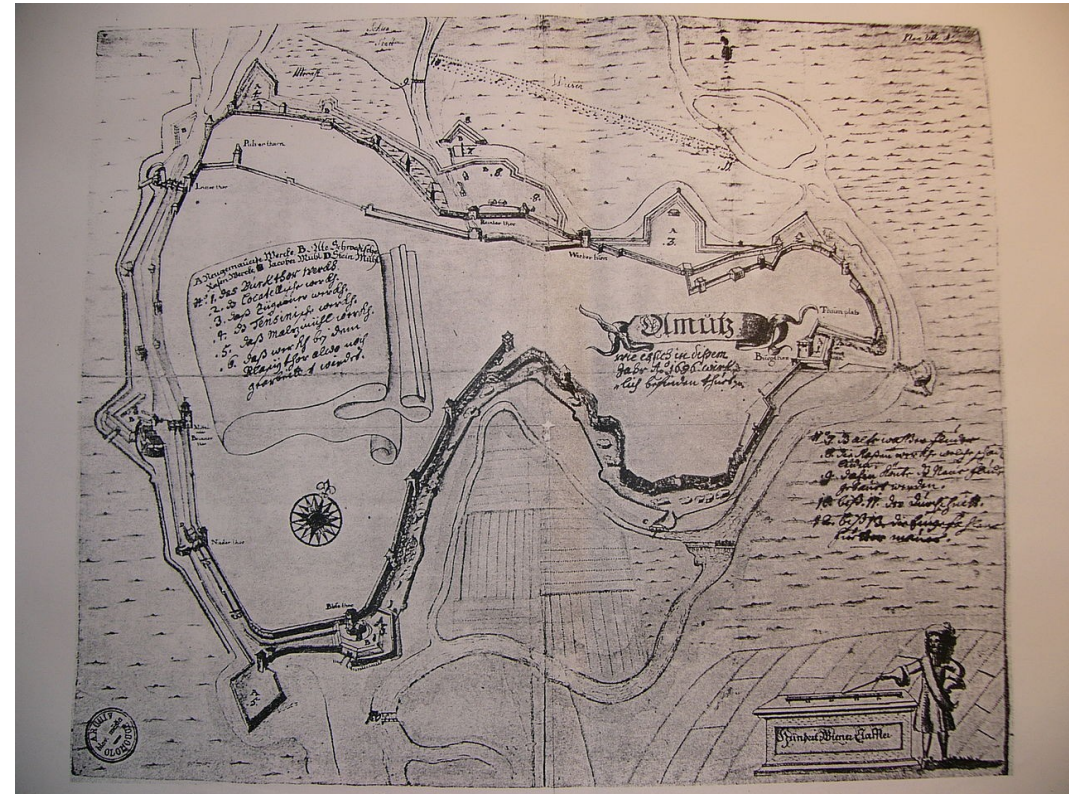
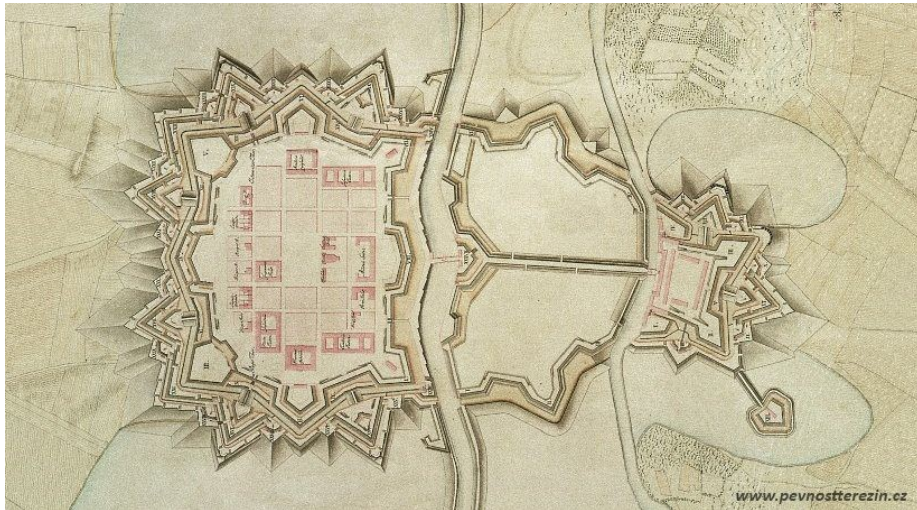
- **modernizace malých měst**

- příklad Jičína

- Čeněk Musil, Regulační plán města Jičína (1935-8) - srov. edici regulačního plánu Eva Chodějovská – Milan Kudyn, Regulační plán města Jičína (1935-8), Praha 2009
- RP vytvořené SÚRPMO – srov. HAM sv. 18: Jičín, Praha 2008

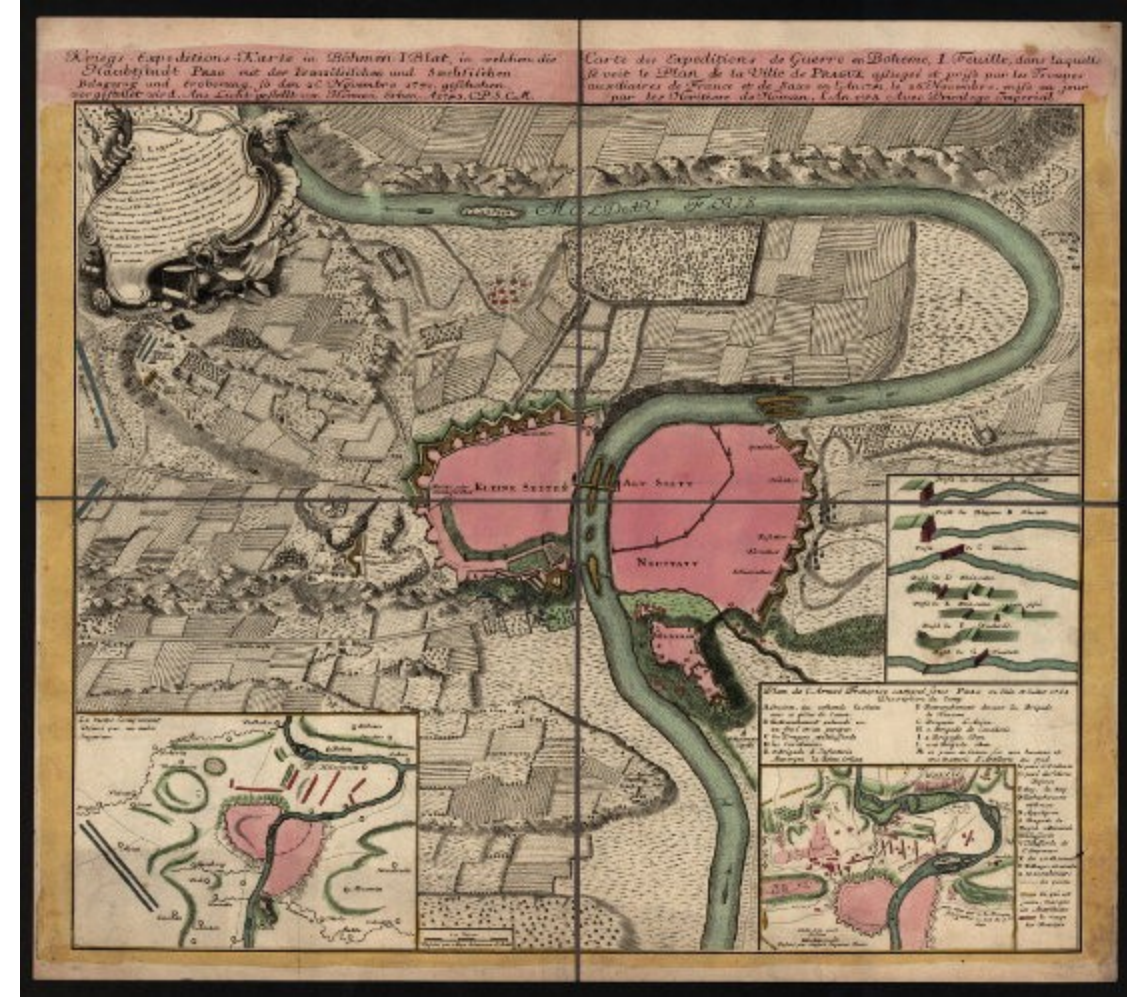
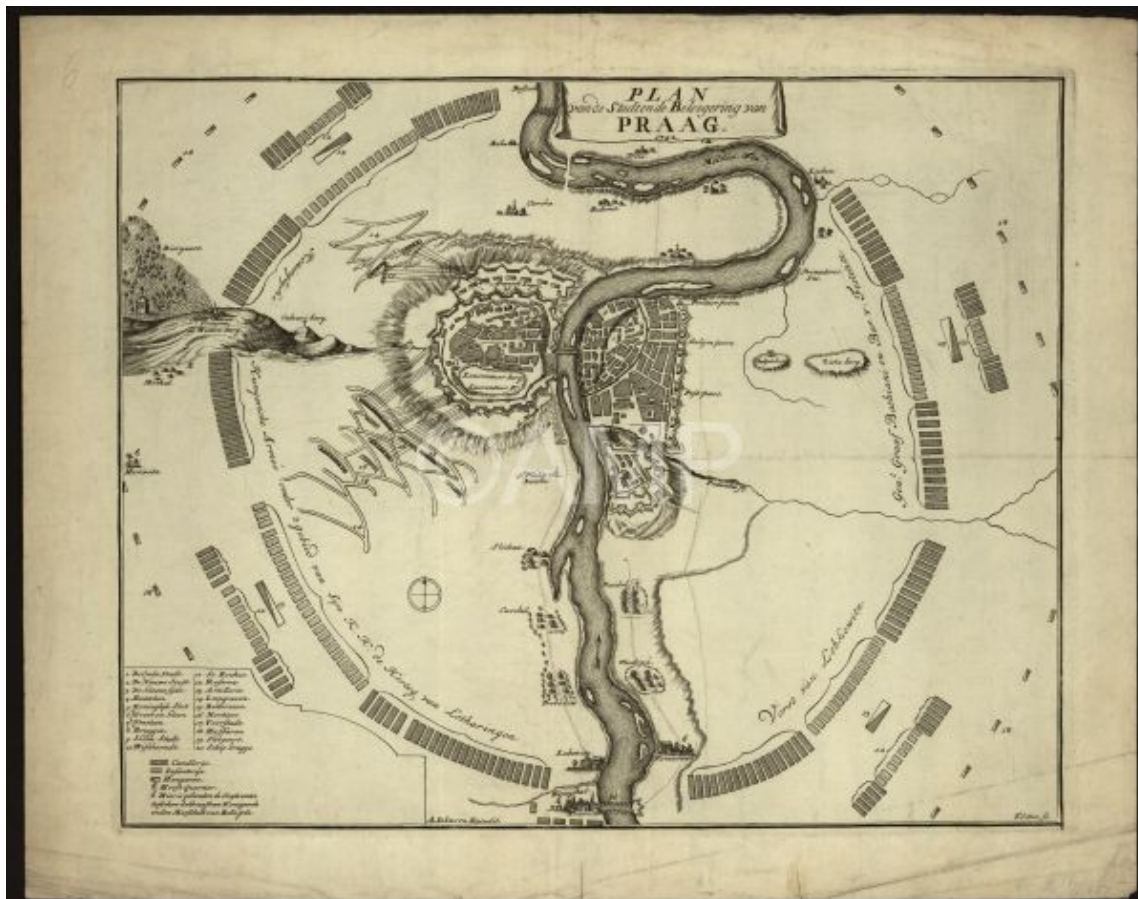
# Tematické plány

- Dopravní, vojenské, hydrologické, ...



# Tištěné letáky a „púdorysné veduty“

- *Umgebungskarten*
- Důvod vzniku a funkce
  - Obsah vyobrazení x formální hledisko



Příklady srov.

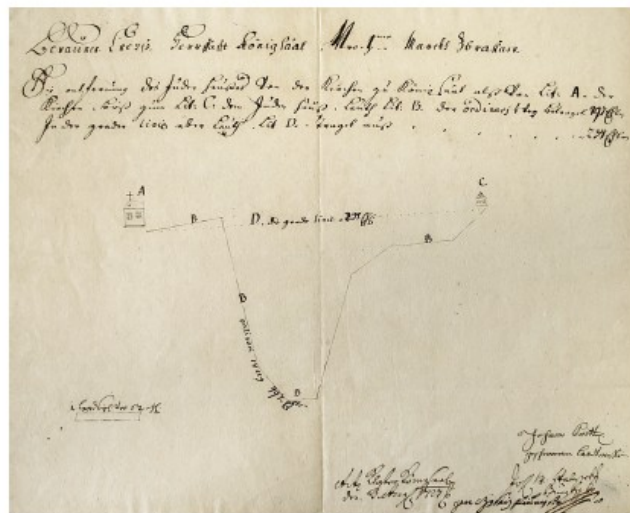
[http://towns.hiu.cas.cz/p\\_prehled.php](http://towns.hiu.cas.cz/p_prehled.php):

- **Plán Prahy a okolí v roce 1741**
- **Mapa zachycující obleženou Prahu v roce 1742**

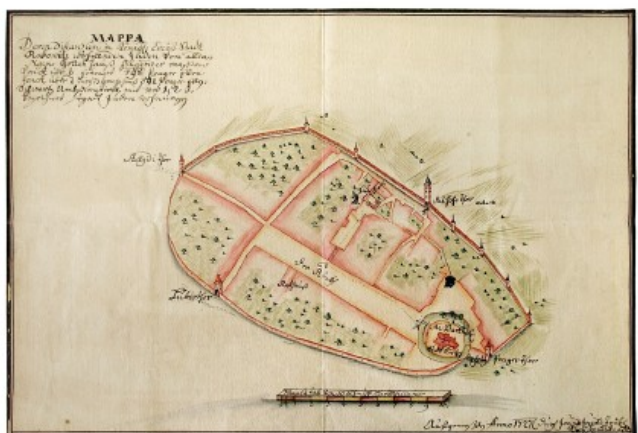
# Plánky židovských ghett



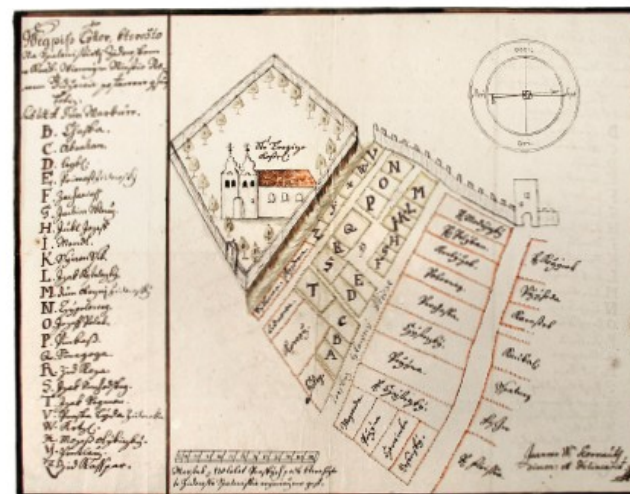
III.24-1. Třebušín



III.24-4. Zbraslav



III.24-2. Rakovník



## Čechy

František Roubík,  
*Plánky židovských obcí v Čechách s  
vyznačením židovských obydlí z  
roku 1727*, Časopis společnosti  
přátel starožitností českých  
9, 1931, s. 49–68;

## Morava:

Ondřej Frunc, *Židovské ghetto,  
na podkladech plánů z let 1727,*  
diplomová práce, Masarykova  
univerzita, Brno 2007

# Židovské obce v českých zemích mezi 16.-19. stoletím





# Rukopisné náčrty a zeměměřické práce

- Čechy:

- Zemští měřiči při Úřadu desk zemských

- Snad v souvislosti se zřízením ZD – už 1500 ve Vladislavském zřízení zemském taxy
    - Šimon Podolský z Podolí (1561-1617)
    - Samuel Globic z Bučina (1618-1693)
    - Jakub Menšík z Menštejna (-1636?), místosudí, purkrabí Pražského Hradu
      - *O Mezech, Hranicých, Saudu a Rozepřj Meznj* (1600)
    - Ondřej Bernard Klauer (1656-1721)

- Morava:

- Zemský měřič

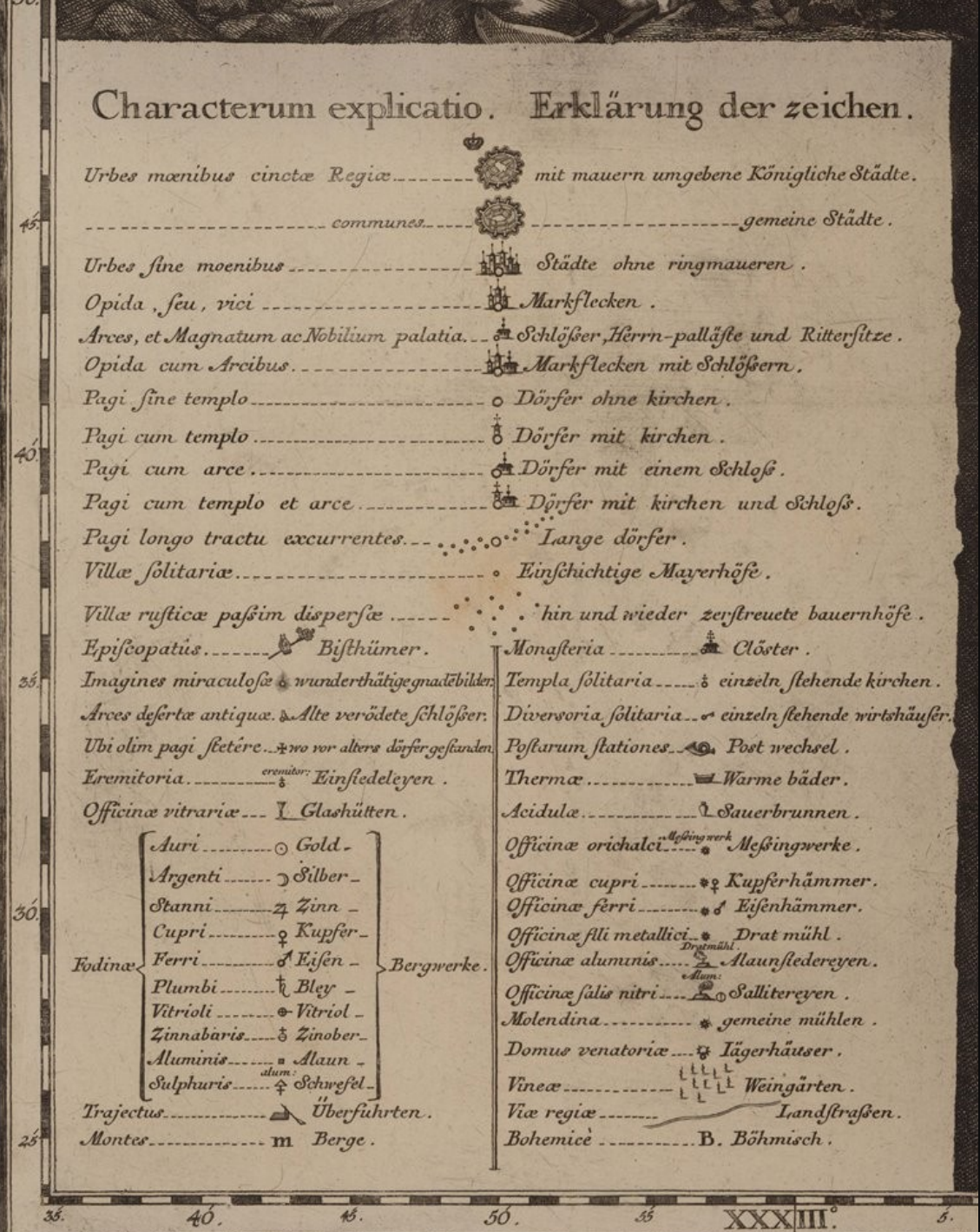
- Etablovaný zemský úřad fungující od 1587 do roku 1854
      - „... aby malíř přísežný a věrný objednan byl, který by spolu s úředníky práva menšího zemského při vedení úřadu býval a v té práci se věrně a spravedlivě choval, kterémuž jorgeltu (z něm. Jahrgeld = roční plat) od země 10 kop grošů českých každého roku dávati se má. A úředníci menší přísahu obyčejnou jemu na to vydati mají.“ (Zemské sněmy a sjezdy moravské, 1, ed. F. Kameníček, Brno 1900, 167)
    - František Vavřinec Knittl, syn českého zeměměřiče Jiřího Františka Knittla
    - František Besold
    - Jan Antonín Křoupal z Grünnerbergu (1711-1793)

Prolínání různých profesí – malíř, rytec, kartograf, mlynář, architekt...

- Eva Bílková(-Chodějovská), Samuel Globic z Bučina a zeměměřictví v Čechách v 2. polovině 17. století, Historická geografie 32, 2003, 31-61
- František Roubík, Zemští měřiči v Čechách v 16. – 18. století, SAP 15, 1965, 169-301
- Augustin Semrád, Zeměměřiči v zemských službách na Moravě, Sborník československé společnosti zeměpisné 52, 1948

# Základní principy raně novověké (předmoderní) kartografie

- Mapování zájmové lokality vždy znovu (neexistence nebo nedostupnost podkladových map)
- Nerovnoměrná generalizace
- Velmi individualizovaný mapový jazyk (mapové znaky)
- Koncentrování pozornosti na města (dvojitý přístup k mapování města a jeho okolí)

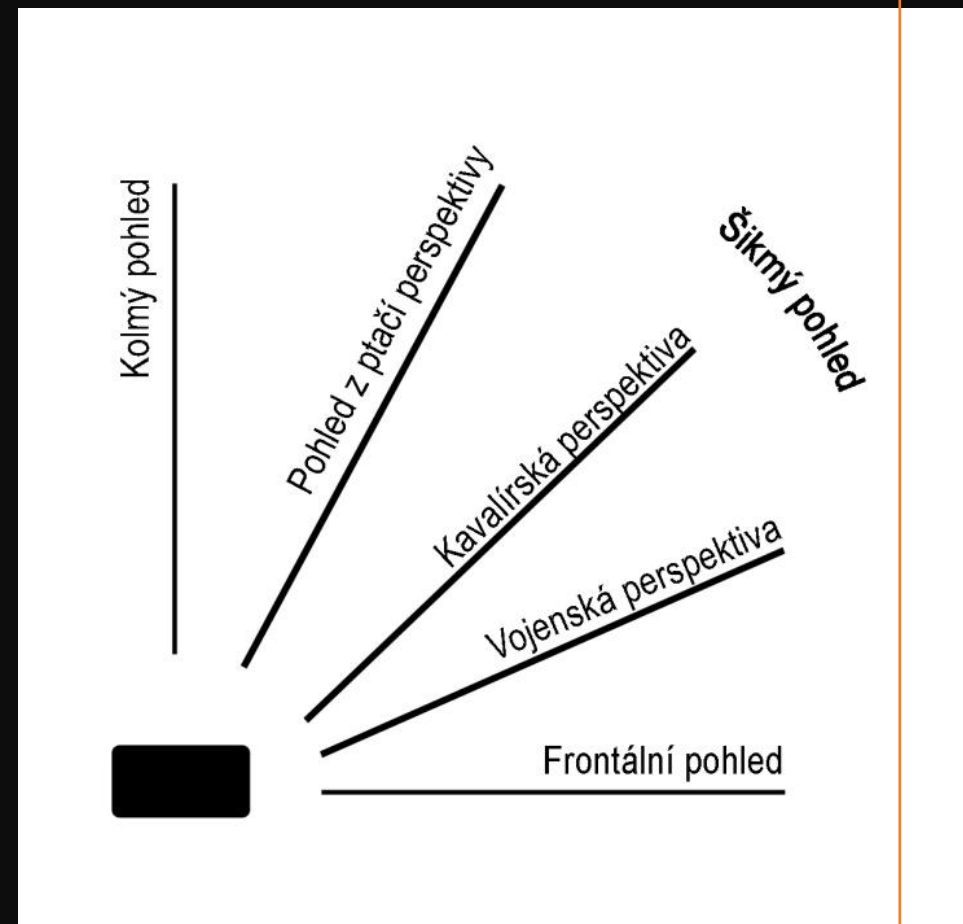


# Obrazové/ikonografické prameny

„portrét města“ (Cesare De Seta)

## K ikonografie měst

- CIRICE:  
<http://www.iconografiacittaeuropea.unina.it/>  
(z literatury vydané Centrem zejm. L'Europa moderna. Cartografia urbana e vedutismo, Cesare de Seta – Daniela Stroffolino (edd.), Napoli 2001; Cesare de Seta, Ritratti di città europee. Dal Rinascimento al secolo XVII. Torino 2011 )
- Wolfgang Behringer – Bernd Roeck, *Das Bild der Stadt in der Neuzeit*, München 1999



# Klasifikace vedut

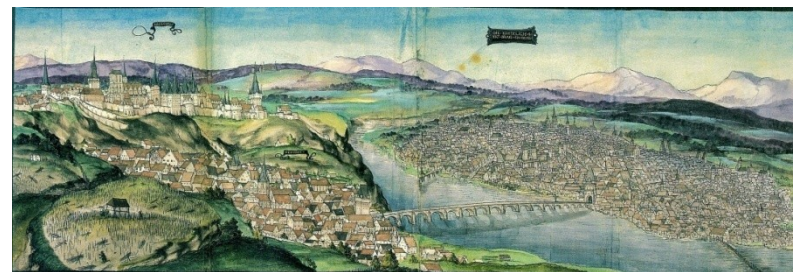
## 1) Tištěné

Ilustrace knih (viz dále), letáky, suvenýry, dekorační předměty, veduty mohou být umístěny v mapovém rámu nebo v parergonu map, na dopisních papírech, výučních listech, ...)

- 1) Dřevoryt
- 2) Mědiryt
- 3) Lept (Václav Hollar)
- 4) Litografie

## 2) Rukopisné

- 1) Kreslené cestovní deníky
- 2) Špionáž, dokumentace itinerářů
- 3) Vojenských jednotek
- 4) Studijní kresby



Die Reisebilder Pfalzgraf Ottheinrichs aus den Jahren 1536/37: von seinem Ritt von Neuburg a. d. Donau über Prag nach Krakau und zurück über Breslau, Berlin, Wittenberg und Leipzig nach Neuburg, Weißenhorn 2001 (viz obrázek)

Dále např.: Luďa Klusáková, *Cestou do Cařihradu: osmanská města v 16. století viděná křesťanskýma očima*, Praha 2003

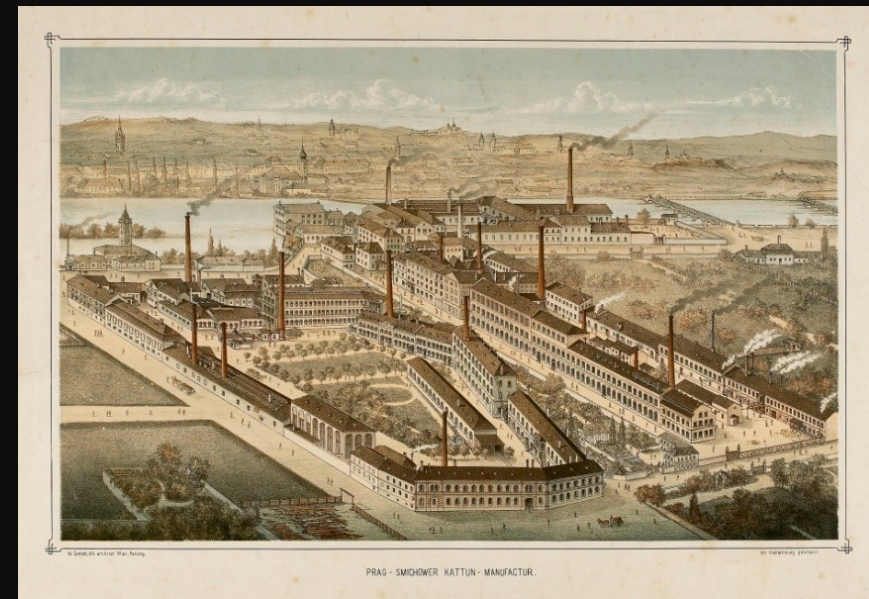
# Klasifikace vedut

---

- 1) Celkové pohledy
- 2) Části města
- 3) Série

# Klasifikace vedut

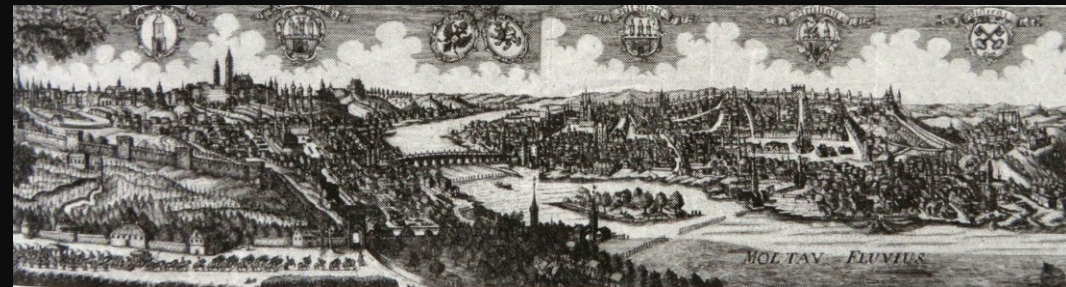
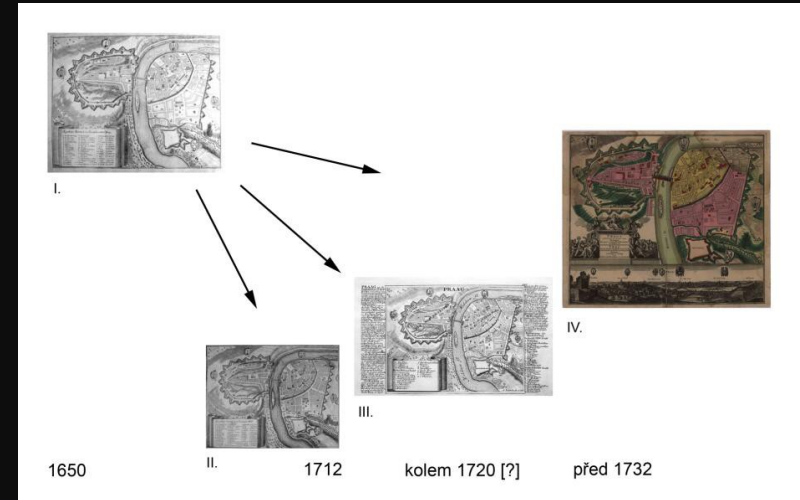
- 1) Dle tématu
  - 1) Města
  - 2) Hrady a zámky (August Haun, Alexander Heber, August Sedláček – bratři Liebscherové)
  - 3) Průmyslové podniky, hospodářské dvory



# Veduta jako pramen, kritika a metody

Pramen pro...

Metoda genealogie





# Nejvýznamnější autoři vedut se vztahem k Čechám a Moravě

---

- Jan Willenberg (1571-1613)
- Václav Hollar (1607-1677)
- Mauritius Vogt (1669-1730)
- Friedrich Bernhard Werner (1690 ? - 1776)

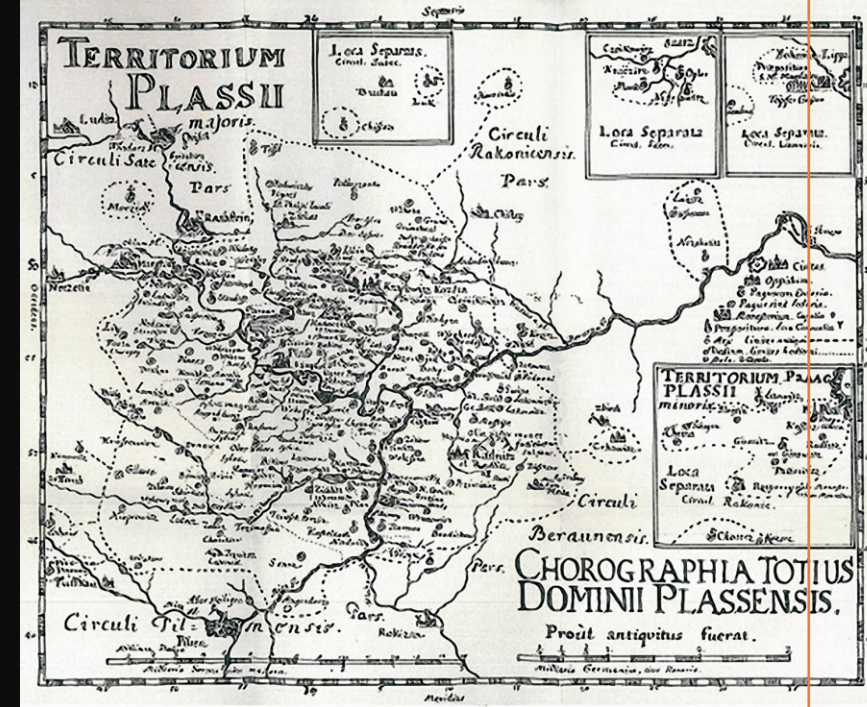
# Jan Willenberg

- Původem z Trzebnice, vyrůstal ovšem v Přerově
- Zaměstnán v různých tiskárnách (Olomouc, Louka, Praha)
- Jan Willenberger, *Pohledy na města, hrady a památné stavby Království Českého z počátku XVII. století*, ed. A. Podlaha, I. Zahradník, Praha 1901.



# Mauritius Vogt

- Původem z Bavorska
- Otec pozván do Plas jako zeměměřič
  - → otcem vyučen v řemesle
  - X vystudoval filozofickou fakultu a vstoupil do cisterciáckého řádu
    - Působil jako kapelník, kaplan či společník v urozených domácnostech
- *Das jetzt lebende Königreich Böhmen in seiner historisch- und geographischen Beschreibung vorgestellt*, Frankfurt nad Mohanem, Lipsko 1712
  - 45 rytin prospektů a půdorysů českých měst a velká mapa Čech
- *Chorographia totius dominii Plassensis*, 1 : 205 000
- *Bohemia et Moravia subterranea*, 1729



# Friedrich Bernhard Werner

---

Angelika Marsch, *Friedrich Bernhard Werner 1690–1776; Corpus seiner europäischen Städteansichten, illustrierten Reisemanuskripte und der Topographien von Schlesien und Böhmen, Mähren, Weißenhorn 2010*

---



---

# Uložení

- Archivy
- Knihovny
- Muzea
- Galerie
- Historické objekty (zámky, poutní místa, ...)

Dílčí vyhledavač: Veduty v českých a slovenských archivech:  
<http://veduty.bach.cz/veduty/>

---

# Literatura

- Umění 31, 1983 č. 5 a 6 – referáty z konference *Evropská veduta 17. století. Obraz proměny světa v uměleckém díle* (uspořádána v Praze 27.-29 října 1982 Ústavem teorie a dějin umění ČSAV)
  - zejména: Josef Polišenský, Veduta jako historický a etnografický pramen, Umění 31, 1983, č. 5, s. 377-380
- Ingo Nebehay – Robert Wagner, *Bibliographie altösterreichischer Ansichtenwerke aus fünf Jahrhunderten. Die Monarchie in der topographischen Druckgraphik von der Schedel'schen Weltchronik bis zum Aufkommen der Photographie.* Graz 1984
- Lenka Blažková, *Vyobrazení měst a jiných lokalit v tiscích 16.-18. století (se vztahem k území České republiky).* I. Knihopis českých a slovenských tisků od doby nejstarší až do konce XVIII. století. (Předmluva a úvod Anežka Baďurová). Praha 2002; II. Bibliografie cizojazyčných bohemikálních tisků z let 1501 – 1800. Praha 2008
- Klaus Stopp, *Die Handwerkskundschaften mit Ortsansichten, 6-8,* Stuttgart 1982–1985
- Kozák, Jan – Stopp, Klaus: *Obrazy českých a slovenských měst (na řemeslnických dokladech z let 1755–1865), Umění a řemesla, č. 1/87,* Praha 1987, s. 27–28.
- Ivo Šulc, *Veduty měst na tovaryšských listech z fondů Státního okresního archivu v Chrudimi,* Chrudim 1996
- Renata Mayerová, *Veduty měst na řemeslnických dokladech - tovaryšských listech z fondů Státního okresního archivu v Rakovníku - [www.soapraha.cz/rakovnik/veduty.php](http://www.soapraha.cz/rakovnik/veduty.php)*
- *Historický atlas měst ČR – dosud 29 sv., vydává Historický ústav AV ČR, v. v. i., Praha*

# Úkol

- Ověřte, zda existuje veduta vašeho města od J. Willenberga, M. Vogta a F.B. Wenera (zdroje zde v prezentaci)
- sežeňte dvě veduty vašeho města (prověřte, zda o nich neexistuje monografie, Historický atlas měst, vyzkoušejte vyhledavač „Bach“, soupis Hanse Stoppa, soupis *Vyobrazení měst a jiných lokalit v tiscích 16.-18. století* a zajděte do Státního okresního archivu nebo do muzea); přidejte je do prezentace a citujte je

- <https://www.npu.cz/cs/npu-a-pamatkova-pece/npu-jako-institute/sluzby/stavebnehistoricky-pruzkum>
- [https://www.google.com/url?sa=t&source=web&cd=&ved=2ahUKEwjvkuuanrXzAhWqsKQKHWQQC\\_EQFnoECAUQAQ&url=https%3A%2F%2Fwww.npu.cz%2Fpublikace%2Fmetodika-stavebnehistorickeho-pruzkumu.pdf&usg=AOvVaw3\\_K\\_Fx8OchogWmfx3Kr1VO](https://www.google.com/url?sa=t&source=web&cd=&ved=2ahUKEwjvkuuanrXzAhWqsKQKHWQQC_EQFnoECAUQAQ&url=https%3A%2F%2Fwww.npu.cz%2Fpublikace%2Fmetodika-stavebnehistorickeho-pruzkumu.pdf&usg=AOvVaw3_K_Fx8OchogWmfx3Kr1VO)



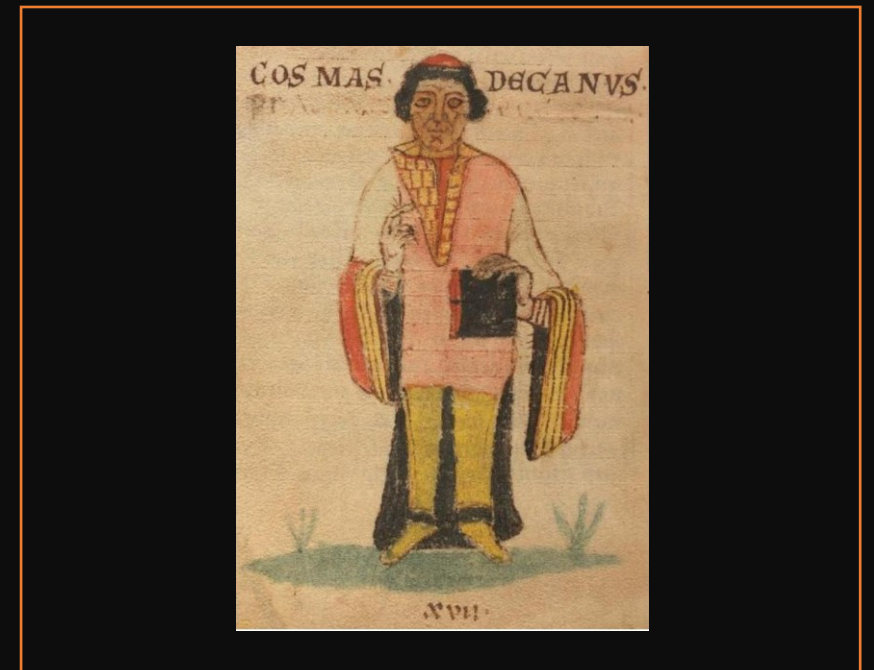
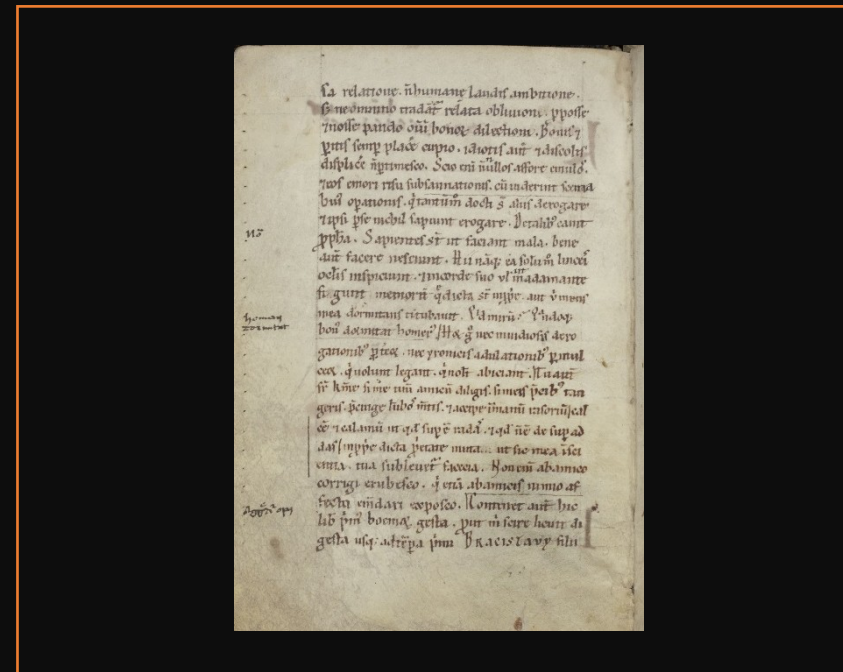
# Historická topografie: prehistorie a počátky

- Tzv. Bavorský geograf / *Descriptio civitatum et regionum ad septentrionalem plagam Danubii*, BSB Clm 560
  - *Isti sunt qui propiniores resident finibus Danaorum, quos vocant Nortabtrezi, ubi regio, in qua sunt civitates LIII per duces suos partite. Uuilci, in qua civitates XCV et regiones IIII. Linaa est populus, qui habet civitates VII. Prope illis resident, quos vocant Bethenici et Smeldingon et Morizani, qui habent civitates XI. Iuxta illos sunt, qui vocantur Hehfeldi, qui habent civitates VIII. Iuxta illos est regio, que vocatur Surbi, in qua regione plures sunt, que habent civitates L. Iuxta illos sunt quos vocant Talaminzi, qui habent civitates XIII. Beheimare, in qua sunt civitates XV. Marharii habent civitates XL. Uulgarii regio est immensa et populus multus habens civitates V, eo quod multitudo magna ex eis sit et non sit eis opus civitates habere. Est populus quem vocant Merehanos, ipsi habent civitates XXX. Iste sunt regiones, que terminant in finibus nostris.*

Descriptio civitatum & regionum ad septentrionalem plagam da-  
nubii. Isti sunt qui propiniores resident finibus Danaorum  
quos vocant Nortabtrezi ubi regio in qua sunt civitates  
L. III. per duces suos partite. Uuilci. in qua civitates XCV. &  
regiones IIII. Linaa. est populus qui habet civitates VII.  
prope illis resident quos vocant Bethenici. & sinel dngon.  
& morizani. qui habent civitates XI. Iuxta illos qui vocan-  
tur hehfeldi. qui habent civitates VIII. Iuxta illos est re-  
gio que vocatur surbi. in qua regione plures sunt que ha-  
bent civitates. L. Iuxta illos qui vocantur talaminzi. qui ha-  
bent civitates XIII. Beheimare. in qua sunt civitates XV. Marha-  
rii habent civitates XL. Uulgarii regio est immensa & populus mul-  
tus habens civitates V. eo quod multitudo magna ex eis sit & non  
sit eis opus civitates habere. Est populus quem vocant mereha-  
nos. ipsi habent civitates XXX. Iste sunt regiones que terminant  
in finibus nostris. Isti qui iuxta istos fines resident. Osterab-  
trezi. in qua civitates plusquam sunt. Miloxi. in qua civitates  
LX. VII. Phefuzi. habent civitates LXX. Thadesi. plusquam CC. urbes  
habent. Glopeani. in qua civitates CCC. aut eo amplius. Zuireani. ha-  
bent civitates CCC. XXV. Busani. habent civitates CC. XXX. i. Sittici. regio  
immensa populus & urbes. munitissimas. Stadici. in qua civitates  
D. XVI. populusque infinitus. Sebbirozi. habent civitates XC. Un-  
lizi. populus multus. civitates CCC. XXVII. Neruani. habent civitates  
LXX. VIII. Attorozi. habent XL. VII. populus ferocissimus.  
Eptaradici. habent civitates CC. LXII. Quillerozi. habent civitates CC. LXXX.  
Zabrozi. habent civitates CC. XII. Znetalici. habent civitates LXX. III.

# Historická topografie: prehistorie a počátky

- Kosmas, I. 2, ed. B. Bretholz, Berlin 1923/přel. K. Hrdina, Praha 1950 (a další vydání): „...kraj kolem dokola obklíčený horami, jež se podivuhodným způsobem táhnou po obvodu celé země, že se na pohled zdá, jako by jedno souvislé pohoří celou tu zemi obklopovalo a chránilo... Je to divná věc a lze z ní uvážiti, jak vysoko se vypíná tato země: nevtéká do ní žádná cizí řeka, nýbrž všechny toky malé i velké, pojaty arci do větší řeky, jež slove Labe, tekou až do Severního moře.“



# Historická topografie: prehistorie a počátky

---

- Aeneas Silvius Piccolomini (1402-1462), od 1458 papež jako Pius II.
    - *Enea Silvio Piccolomini, Historia Bohemica – Historie česká*, edd. Dana Martínková, Alena Hadravová, Jiří Matl, úvodní slovo František Šmahel. Praha 1998, s. 9: „Čechy, ležící na barbarském území za Dunajem, jsou částí Germánie a jsou téměř celé vystaveny severnímu větru. Na východě s nimi hraničí Moravané a národ Slezanů, na severu titíž Slezané a Sasové, kteří se nazývají jednak Míšňany, jednak Durynky, na západě se rozkládá Fojtland a země Bavorů. Jižní kraje obývají jednak Bavoři, jednak Rakušané, kteří sídlí na obou březích Dunaje. Čechy nesousedí s žádnou jinou zemí než s kraji obývanými Němci.“
- 



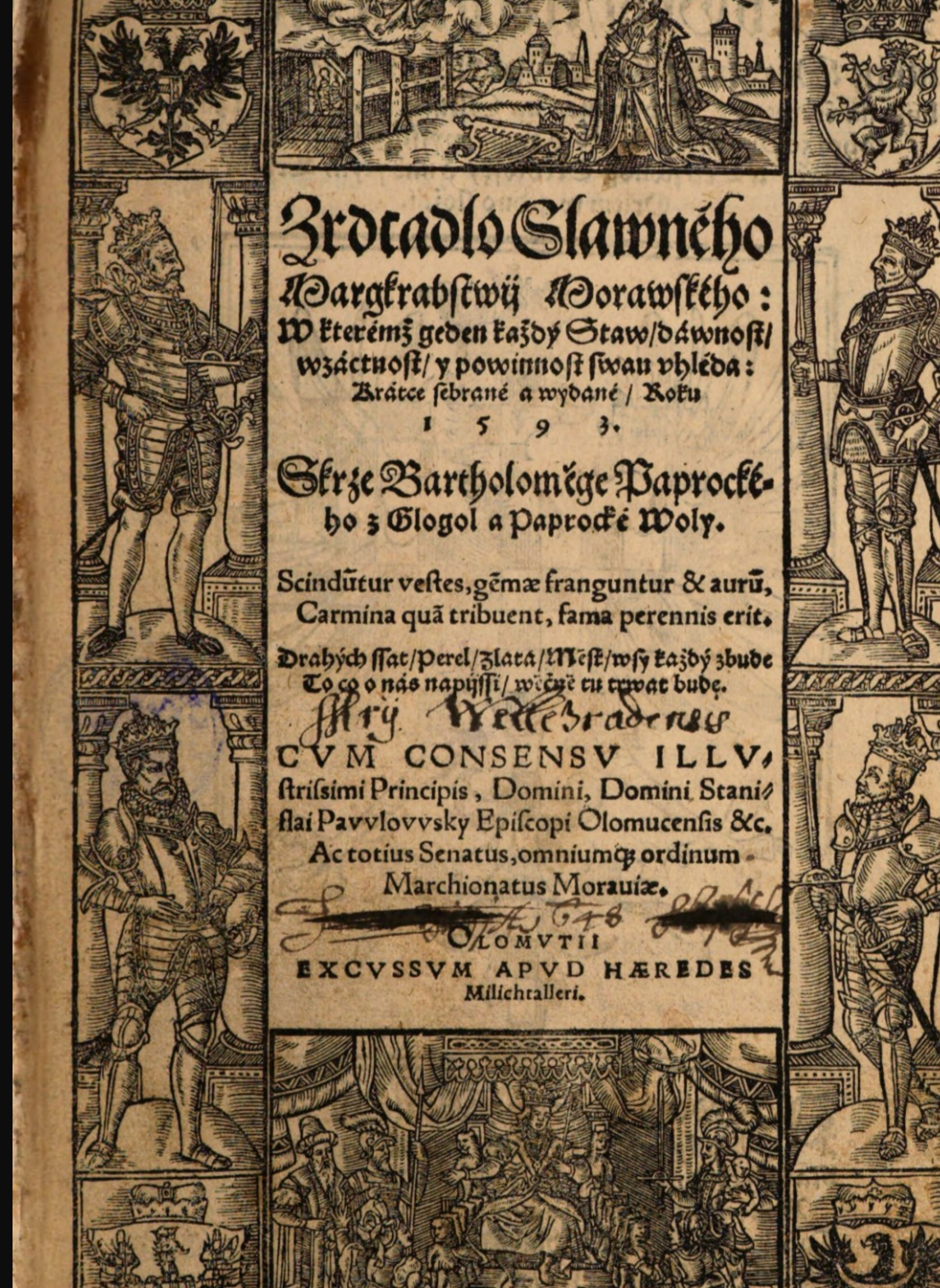
# Historická topografie: prehistorie a počátky

- Sebastian Münster (1488-1552)
  - Německý teolog, matematik a geograf, ale také hebraista, jenž učil na františkánském řádovém učení v Tübingen a na univerzitách v Heidelbergu a Basileji
  - 1529 vystupuje z řádu
  - 1530 – konverze a sňatek s vdovou po knihtiskaři
    - → *Cosmographia universalis libri VI*, 1544
      - Geografické, topografické, přírodní, ale i astrologické poznatky o tehdejší světě shromážděné osobně, i díky početné síti dopisovatelů
      - 82 vydání jen do 1628 (vč. českého překladu, 1554)



# Historická topografie: prehistorie a počátky

- Jan Dubravius (1486-1553), olomoucký biskup 1541-1553
  - *Historiae regni Bohemiae de rebus memoria dignis Libri XXXIII*, Prostějov 1552
    - Stručný topografický exkurz v úvodu k první knize s poměrně náhodným seznamem měst
- Tomáš Jordán z Klausenburka (1540-1585), zemský medik
  - *De aquis medicatis Moraviae Commentariolus*, Frankfurt nad Mohanem 1575, český překlad 1581
  - *Brunno Gallicus seu Luis novae in Moravia exortae Descriptio*, Frankfurt am Main 1577
- Bartoloměj Paprocký z Hlohol a Paprocké Vůle (1540/3–1614)
  - *Zrcadlo slavného markrabství moravského*, Olomouc 1593 (Willenbergovy veduty)
- Pavel Stránský ze Zapské Stránky (1583-1657)
  - *Respublica Bojema*, Leiden 1634 (vlastivěda)
    - Součástí rozsáhlé řady (např. Thomas Smith, *De republica Anglorum libri tres*, 1625; Franciscus Guillimann, *Helvetiorum Respublica*, 1627; Pieter Schrijver, *Respublica Romana*, 1629 nebo Peter Cunaeus, *De Republica Hebraeorum ...*)
    - *Graecorum Respublicae*, obě z roku 1632
    - Ovlivnil Martina Zeiler (1589–1661)
      - Topografie Čech, Moravy a Slezska (Frankfurt n. Mohanem 1650 u Matyáše Meriana)
        - Větší geografický důraz



# Historická topografie: prehistorie a počátky

---

- William Camden (1551–1623)
  - Britania
    - Topograficko-historiografický průvodce, organizovaný po hrabstvích
      - „*CORNWALL, which also by later Writers is called Cornubia in Latine, of all Britain doth beare most westward, and is inhabited by that remnant of Britans which Marianus Scotus calleth occidentales Britones, that is, Britans of the west parts, who in the British tongue (for as yet they have not lost their ancient language) name it Kernaw, because it waxeth smaller and smaller in maner of an horn, and runneth forth into the Sea with little promontories, as they were hornes, on everie side. For the Britans cal an horne corn, and hornes kern in the plurall number, although others would have Cornwall to take the name of one Corineus, I know not what companion of Brutus, and doe call it Corinea, according to this verse of a late-borne Poet: To captaine Corinaeus part was given to hold by right: Of him both coast Corinea and people Cornish hight.*“



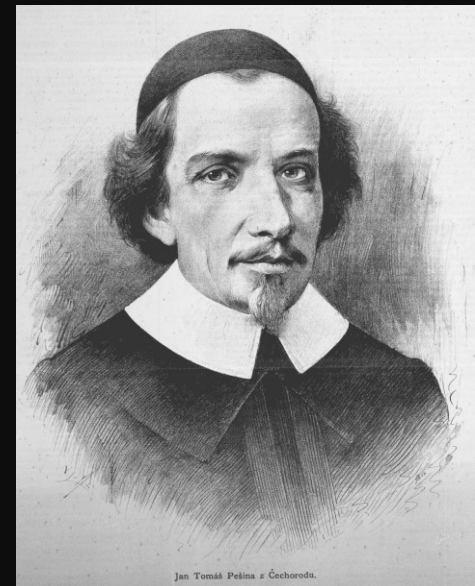
# Historická topografie: prehistorie a počátky

---

- v souhlasu se svým názvem spíše topograficky, protože historický výklad je v ní omezen a má informativní charakter. Autor nejprve podává charakteristiku zeměpisných podmínek Čech, dále zmiňuje právní poměry, nejstarší zprávy o obyvatelích země,
- což je zarámováno stručným historickým výkladem. Významnou částí díla je následující popis a charakteristika 160 míst v Čechách. Podobně je pojat výklad o Moravě, kde je
- popsáno necelých 60 míst.

# Historická topografie: prehistorie a počátky

- Bohuslav Balbín (1621–1688)
  - *Historia Bohemica universalis*
  - *Miscelanea historica regni Bohemiae* (torzo, zůstalo zhruba v polovině)
    - První kniha (1679) přináší údaje přírodopisného charakteru (geografie, ale i flóra a fauna),
    - Třetí kniha (1681) vlastivěda, sociální geografie, správa (hranice země i krajů, seznamy měst a šlechtických sídel, klášterů)
      - Včetně etnografické látky
        - „Sama Sněžka (*Nivosus mons*), německy *Schneeberg*, spadá velmi příkře daleko do krajiny. Na jejím vrcholku často sedává Zjevení (*Spectrum*), které má lidskou podobu, plácá, kmitá a, abych tak řekl, podupává si nohama položenýma nad horským srázem. Strašlivě také křičí, ovšem nikoliv jednotlivými slovy, ale pouze jediným tónem. Vyprávěli mi to místní obyvatelé [...]“
- Tomáš Pešina z Čechorodu (1629–1680),
  - *Prodromus Moravographiae, to jest Předchůdce Moravopisu*, 1663
    - Ve čtyřech knihách nabízí stručné dějiny a geografický popis Moravy





# Historická topografie: prehistorie a počátky

- Jaroslav Schaller (1738–1809)
  - Piarista
  - *Topographie des Königreichs Böhmens*, 1–16, 1785–1790
    - Organizováno po krajích a podle geografické polohy
    - Z dotazníkové akce adresované na farní úřady
      - Otázky týkající se jmen, topografické polohy a přírodního popisu míst, jejich majitelů, správního začlenění, počtu obyvatel a domů, stavu zemědělství, průmyslu a obchodu, význačných budov, ale také historických událostí apod.
  - *Beschreibung der königlichen Haupt- und Residenzstadt Prag* (Praha, 1794-1797)

Topographie  
des  
Königreichs Böhmen,  
darinn  
alle Städte, Flecken, Herrschaften, Schlösser, Landgüter, Edelstze,  
Klöster, Dörfer, wie auch verfallene Schlösser und Städte  
unter den ehemaligen, und jetzigen Benennungen samt  
ihren Merkwürdigkeiten beschrieben werden.

Verfasset von  
Jaroslaus Schaller,  
a St. Koscho, Director des Ordens der frommen Schulen, Ehrenmitgliede  
der königlichen preussischen Gesellschaft naturforschender Freunde in  
Berlin, und Halle, und wirklichem Mitgliede der gelehrten  
Gesellschaft in Jena.

Filfter Theil.  
Chruditzer Kreis.



Prag und Wien,  
in der von Schönfeldschen Handlung 1789.

# Historická topografie: prehistorie a počátky

- Johann Gottfried Sommer (1782-1848)
  - *Das Königreich Böhmen, statistisch-topographisch dargestellt*, 1-16, Prag 1834–1839
    - Mohl využít podkladů Josefa Eichlera
    - Opět na základě dotazníků

## Böhmen. Pilsner Kreis

VON

Johann Gottfried Sommer.



KIRCHEN KU KLADRAU.

---

Prag,

J. G. Calve'sche Buchhandlung.

1838.

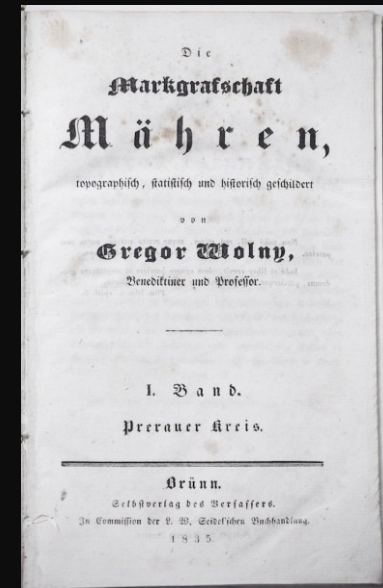
# Historická topografie: prehistorie a počátky

- František Josef Schwoy (1742–1806)
  - Jezuita
  - *Topographische Schilderung des Markgrafthum Mähren*, 1-2 Bände, Prag und Leipzig 1786
  - *Topographie vom Markgrafthum Mähren*, 1-3, Wien 1793–1794.



# Historická topografie: prehistorie a počátky

- Tomáš Řehoř Wolny (1793–1871)
  - Rajhradský benediktin
  - *Die Markgrafschaft Mähren topographisch, statistisch und historisch geschildert, 1-7, Brünn 1835–1842*
    - Po krajích a panstvích
    - Prostřednictvím dotazníků a s podporou vlivných, zejména šlechtických patronů (Mitrowský) nařízeno zemským guberniemi, které nadto vyžádalo revizi
  - *Kirchliche Topographie von Mähren meist nach Urkunden und Handschriften, 1-2, Brünn 1855–1866*



# Historická topografie: prehistorie a počátky

---

- Státní linie - oficiální rakouské statistiky → statistické lexikony
  - Na základě statistických dat
  - Vydávány periodicky (ale nepravidelně) od roku 1869
- Lokální/regionální linie - řady vlastivěd, obvykle po okresech
  - *Vlastivěda moravská*
    - Od konce 19. st.
    - Oživeno 1965 (*Vyškovsko*)

# Historická topografie: prehistorie a počátky

- Tematicky zaměřené práce
  - August Sedláček, *Hrady, zámky a tvrze království Českého*, 1-15, Praha 1882–1927
  - Karel Kuča, *Města a městečka v Čechách, na Moravě a ve Slezsku*, Praha 1996–2011
  - kol., *Hrady, zámky a tvrze v Čechách, na Moravě a ve Slezsku*
  - Tomáš Durdík, *Ilustrovaná encyklopedie českých hradů*, Praha 1999 (s řadou dodatků)
  - Pavel Vlček, *Ilustrovaná encyklopedie českých zámků*, Praha 1999
  - Miroslav Plaček, *Ilustrovaná encyklopedie moravských hradů, hrádků a tvrzí*, Praha 2001
  - Pavel Vlček, a kol., *Encyklopedie českých klášterů*, Praha 1997
  - Dušan Foltýn, a kol., *Encyklopedie moravských a slezských klášterů*, Praha 2005
  - Emanuel Poche, *Umělecké památky Čech*, 1-4, Praha 1977–1982
  - Bohumil Samek, *Umělecké památky Moravy a Slezska*, 1-3, Praha 1994, 1999, 2021
  - Jiří Úlovec, *Zaniklé hrady, zámky a tvrze v Čechách*, Praha 2000
  - František Musil, Jiří Úlovec, *Zaniklé hrady, zámky a tvrze na Moravě a ve Slezsku*, Praha 2003;
  - Vladimír Nekuda, Josef Unger, *Hrádky a tvrze na Moravě a ve Slezsku*, Brno 1981
  - *Lexikon historických míst Čech, Moravy a Slezska*, red. Johan Bahlcke, Winfried Eberhard, Miloslav Polívka, Praha 2001.

- *Metodika stavebně historického průzkumu*, red. Jan Beránek, Petr Macek, Praha 2015

# Svědectví místních a pomístních jmen

- Historická toponomastika
  - Jména sídel, ale také pomístní jména jako historický jev
    - ↔ převládající tendence k tvoření jmen určitým způsobem v určité době a na určitém území
  - Současná podoba
    - Výsledkem práce místopisné komise (1913-) a působení ONS (okresních poradních sborů pro úpravu pomístního názvosloví, 1952-1990) při okresních střediscích Geodézie (pozdější Katastrální úřady)
      - Anketa
      - X postupná redukce v důsledku
        - 1) společenské modernizace (ztráta paměti)
        - 2) vyhnání Němců (ztráta paměti, cílené přejmenování)



# Svědectví místních a pomístních jmen

---

- Antonín Profous, *Místní jména v Čechách*, 1-3, Praha 1947, 1949, 1951
- Antonín Profous, Jan Svoboda, *Místní jména v Čechách*, 4-5, Praha 1957, 1960.
- Vladimír Šmilauer, *Osídlení Čech ve světle místních jmen*, Praha 1960
- Ladislav Hosák - Rudolf Šrámek, *Místní jména na Moravě a ve Slezsku*, 1-2, Praha 1970-1980
- Libuše Olivová-Nezbedová et al., *Pomístní jména v Čechách: o čem vypovídají jména polí, luk, lesů, hor, vod a cest*, Praha 1995.
- *Slovník pomístních jmen*, Ústav pro jazyk český, in <https://spjc.ujc.cas.cz/prehled.php> (poslední přístup 7-10-2020)

# Územní vývoj českých zemí

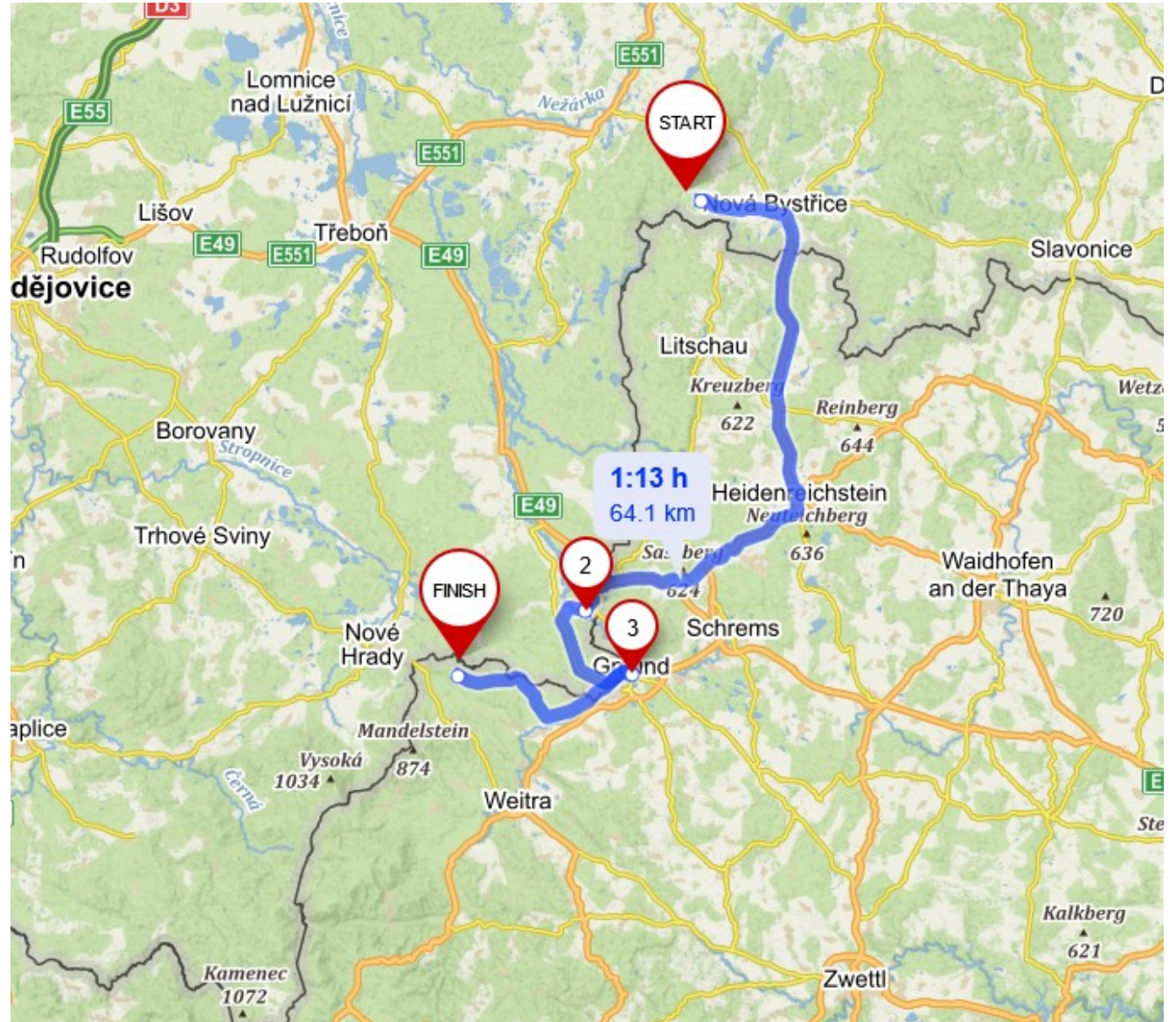
- Problém hranice
  - Hranice jako čára
    - Zejména při vymezení menších území
      - Popisy objezdů
        - CDB IV.1, 220, 385: *Ut autem prefata nostra vendicio et predicti monasterii empicio perpetui vigoris robore fulciantur, eas lege et consuetudine regni Boemie hincinde communiter fecimus approbari, que lex et consuetudo circumequitacio dicitur, sive ummerithunge Teutonice, sive obyezda Boemice appellatur.*
        - Orientační body (obvykle teréní útvary v krajině)
        - → Mapy a plány
    - Hranice jako pohraničí (*frontiers*, marka)
      - Zóna, kde se prolíná mocenský vliv dvou č více států / kulturních oblastí
      - Otázka tzv. zemských bran
        - Mohly být umístěny i hluboko ve vnitrozemí

# Územní vývoj českých zemí

- Čechy
  - Kosmas
    - Hory a pohraniční hvozdy s přesekami
      - x Kladsko
      - x Vitorazsko – kolonizováno dolnorakouským klášterem Zwettl
        - ↔ Odříznuto neosídleným Třeboňskem
    - Mimo
      - Novobystřicko a Landštejnsko
      - Chebsko
- Morava
  - Kosmas
    - Původně snad Dunaj a Váh (listina Jindřicha IV. pro pražské biskupství, 1086)
    - Dyje

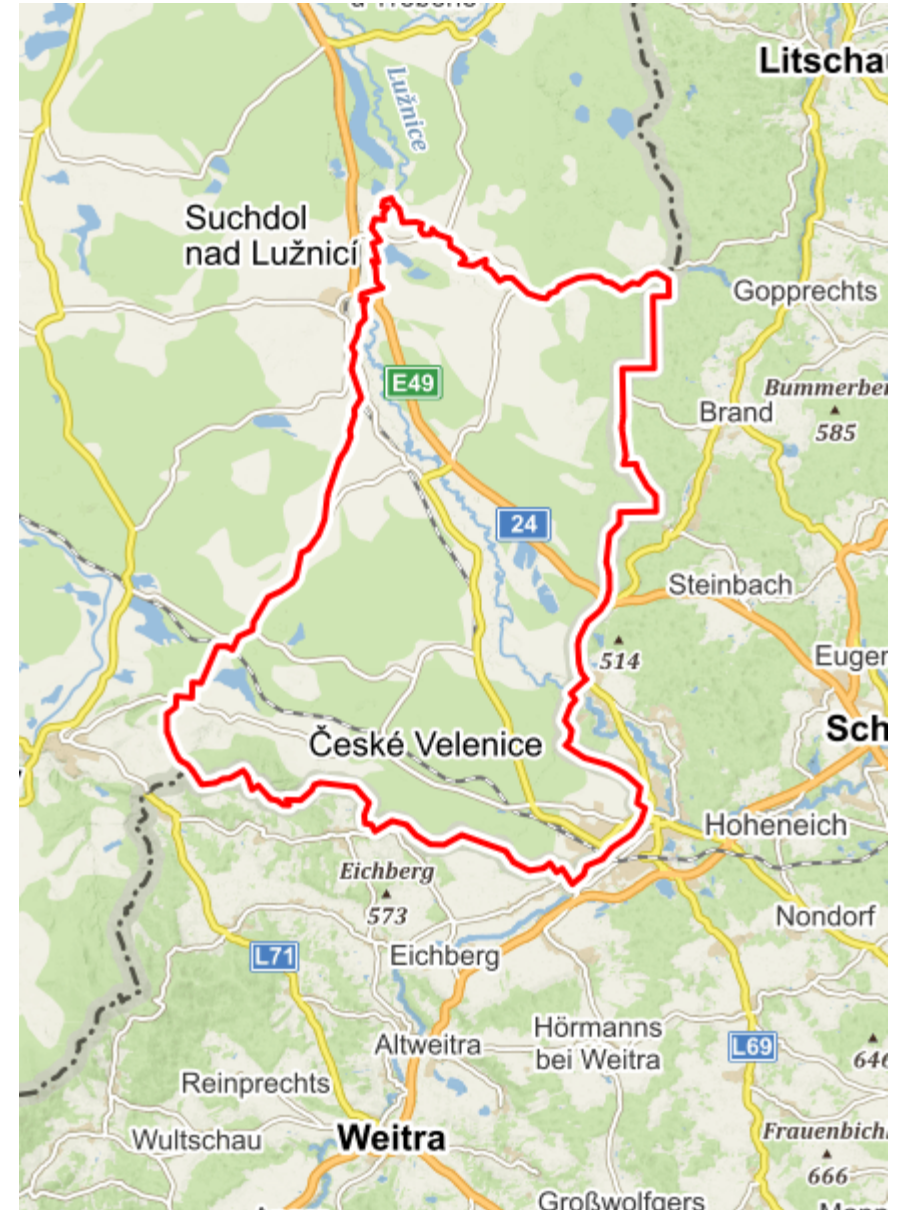
# Územní vývoj českých zemí

- CDB I, č. 291, 257-260 (1179):  
hranice Čech a Rakouska (...*terminus est ons, qui dicitur altus* (Lagerberg?). *Ab illo monte terminus dirigitur usque ad concursus duorum rivulorum, quorum unus vocatu Schremelize (Skřemelice) alter Lunsenize (Lužnice); inde porrigitur usque in proximum vadum, quod est iuta Segor (Zuggers/Suchdol?). Ab illo vado recta estimationis linea terminus idem extenditur usque ad ortum Gestice fluminis (Koštěnický potok) , ab ortu vero eiusdem fluminis usque Vrgrueb.*)



# Územní vývoj českých zemí

- CDB I, č. 309, 279-280 (1185): Friedrich uděluje Hadamarovi z Kuenringen Vitorazsko (*partem terre nostre Austrie adiacentem, Withra videlicet cum silva a fluvio Lvsnitz usque ad alium fluvium, qui dicitur Stropniz, sibi iure beneficii concessimus et sine contradictione infeudavimus*)
- August Sedláček, *Z dějin Vitorazska: jak se tvořily a měnily meze Čech a Rakous Dolních*, Tábor: R. Hrdlička, 1920 (Staré i nové letopisy tábořské).



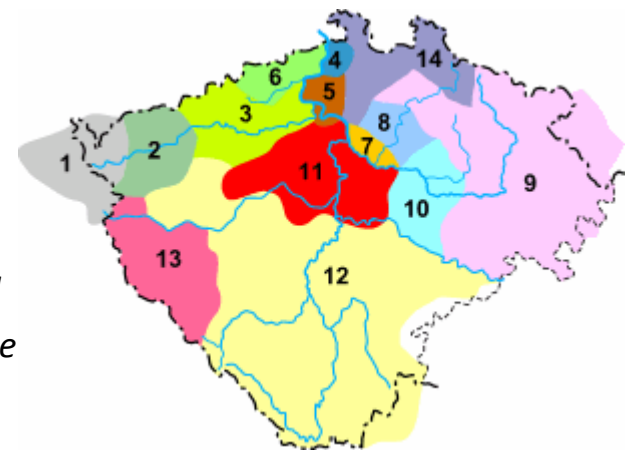
Zadní Vitorazsko (1920)

# Územní vývoj českých zemí

- AAM, 1041, 28: „*Tempore autem praenotatae expeditionis Liutpold, filius Adalperti marchionis Baioariorum, congregata multitudine, quanta potuit, urbem quandam invadit, quae in terminis marcharum Boemiae ac Boiariae sita patri suo pridem vifuerat ablata, et eam expugnavit, innumeram praedam hominum pecorumque abduxit, praefecti quoque filium vinciri iubet, urbem solo aequavit, incolomis domum redit. Homines etiam sui, illius prosperitate provocati, Boemiam denuo perrexerunt, nec minore praeda potiti revertuntur. Idem Liutpoldus Radasponae regi redeunti obviam venit et gratias maximas cum meritis muneribus accepit, inter alia equum optimum, ducis Boemi donum, quem ipse regi detulerat, cum sella miri ponderis et operis, quae tota ex argento et auro fabrefacta fuerat. Sed et marchio praedictum captivum, praefecti filium, regi tradidit, quem ille mox duci suo reddidit, post regia pietate indulisit eidem promissi thesauri medietatem.*“

# Územní vývoj českých zemí

- DH IV. 2, č. 390, s. 517: „*Termini autem eius occidentem versus hii sunt: Tugust, quę tendit ad medium fluminis Chub, Zedlza et Lusane et Dazana, Liutomerici, Lemuzi usque ad mediam silvam, qua Boemia limitantur. Deinde ad aquilonem hi sunt termini: Pssouane, Chrouati et altera Chrowati, Zlasane, Trebouane, Pobarane, Dedosize usque ad mediam silvam, qua Milcianorum occurrunt termini. Inde ad orientem hos fluvios habet terminos: Bug scilicet et Ztir cum Gracouua civitate provintiaque cui Uuag nomen est cum omnibus regionibus ad predictam urbem pertinentibus, quę Gracouua est. Inde Ungrorum limitibus additis usque ad montes quibus nomen est Triti dilatata procedit. Deinde in ea parte, quę meridiem respicit, addita regione Morowia usque ad flumen cui nomen est Wag et ad medias silvas cui nomen est Møre et eiusdem montis eadem parrochia tendit, qua Bauuaria limitatur.*“



# Územní vývoj českých zemí

- Jeseníky
  - Okolí Hradce u Opavy
- *Campus Lucko*
  - Neosídlené příhraničí mezi Uhrami a českými zeměmi mezi tokem Moravy a Olšavy na straně jedné a Váhem na straně druhé
    - Cosmas, *Chronica Boemorum*, ed. Bretholz, 215: *Olzavam [...] rivulum, qui tam Pannonie quam Moravie dirimit regnum*
    - Ibid., 217: *multo plures submersi sunt in flumine Wag pre timore fugientes* (1116)
    - Brod „*in metis Moravie*“ (1250, CDB IV (1241–1253), č. 188, s. 341–347, zde 343)
      - X zakládání klášterů (Velehrad, Vizovice) a měst (Uherské Hradiště, Uherský Brod)

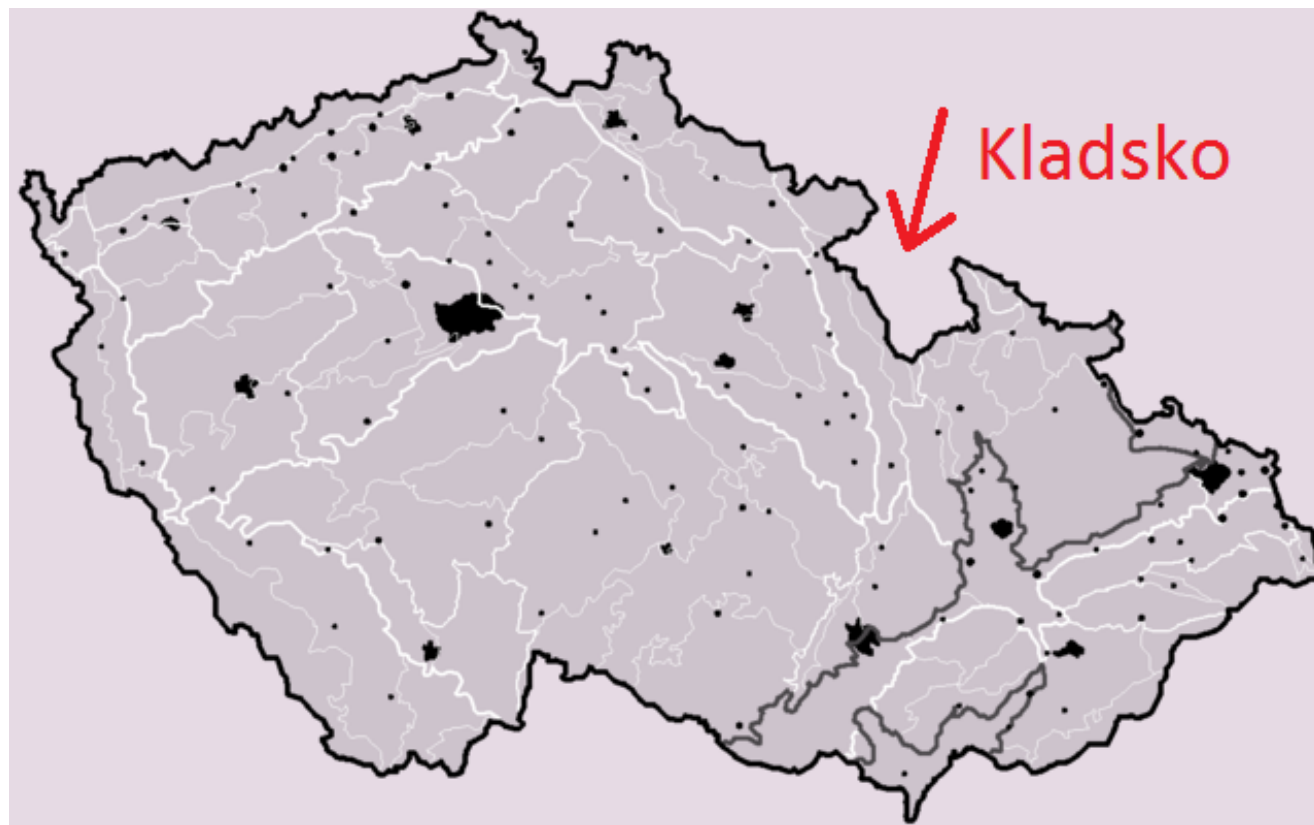


# Územní vývoj českých zemí

- Pohraničí vůči bavorské východní marce:
  - X kolonizace postupující od Dunaje na S
  - Vranov (Cosmas, *Chronica Boemorum*, ed. Bretholz, 1923, III. 12, 172)
  - Bítov (CDB I, č. 382, 361, falzum pro staroboleslavskou kapitulou)
  - Strachotín (DH III., č. 277, s. 378)
  - Břeclav (DH III., č. 376, s. 518)
  - Dyje
    - Cosmas, *Chronica Boemorum*, ed. Bretholz, 1923, II. 35, 131: *Conradum diarcham Moravie, nam antea semper fuerant amici ad invicem. Cum enim utrarumque provinciarum terminos non silva, non montes, non aliqua obstacula dirimant, sed rivulus, nomine Dia...*

# Územní vývoj českých zemí

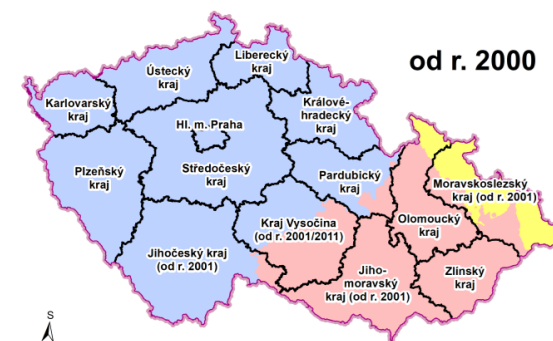
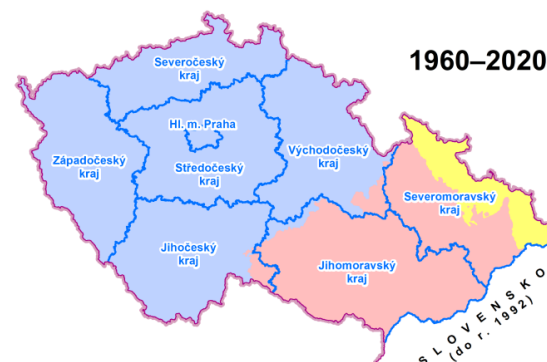
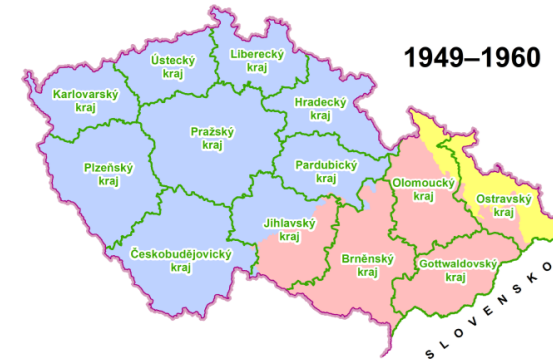
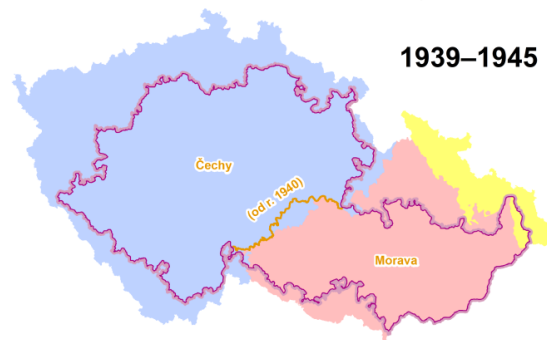
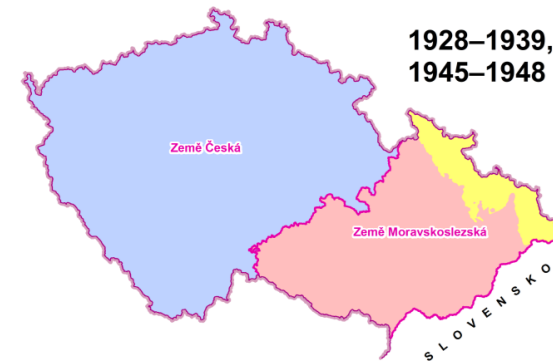
Kladsko (do r. 1260 včetně  
Broumavska)



# Územní vývoj českých zemí

• Hranice Čech a Moravy

<http://hranice.moravy.eu/obce-zeme.html>



ČECHY (do r. 1948)  
MORAVA (do r. 1928)  
SLEZSKO (do r. 1928)

historická zemská hranice (do r. 1928)  
zemská hranice (1928–1939, 1945–1948)  
zemská hranice (1940–1945)

krajská hranice (1949–1960)  
krajská hranice (1960–2020)  
krajská hranice (od r. 2000)

státní hranice



Petr MAREK  
 GU PPF MU, Brno 2021,  
 ArcDRB 500 3.1, S-JTSK

# Územní vývoj českých zemí

- Přemysl Ottokar II. (1251/3-1276/8)
  - 1251-1276
    - Rakousy
  - 1251-1254, 1260-1276
    - Štýrsko
  - 1269-1276
    - Korutany a Kraňsko
  - 1270-1276
    - Furlánsko
  - 1266-1276
    - Chebsko
  - 1265-
    - Sušicko
  - Vzdal se Budyšínska ve prospěch Braniborska



# Územní vývoj českých zemí

- Václav II. (1283-1305)
  - 1289-1292
    - Kladsko znovu připojeno (do 1742)
  - 1291
    - Chebsko
  - Bytomsko, Opolsko, Těšínsko, Krakovsko
  - 1300
    - Polským králem

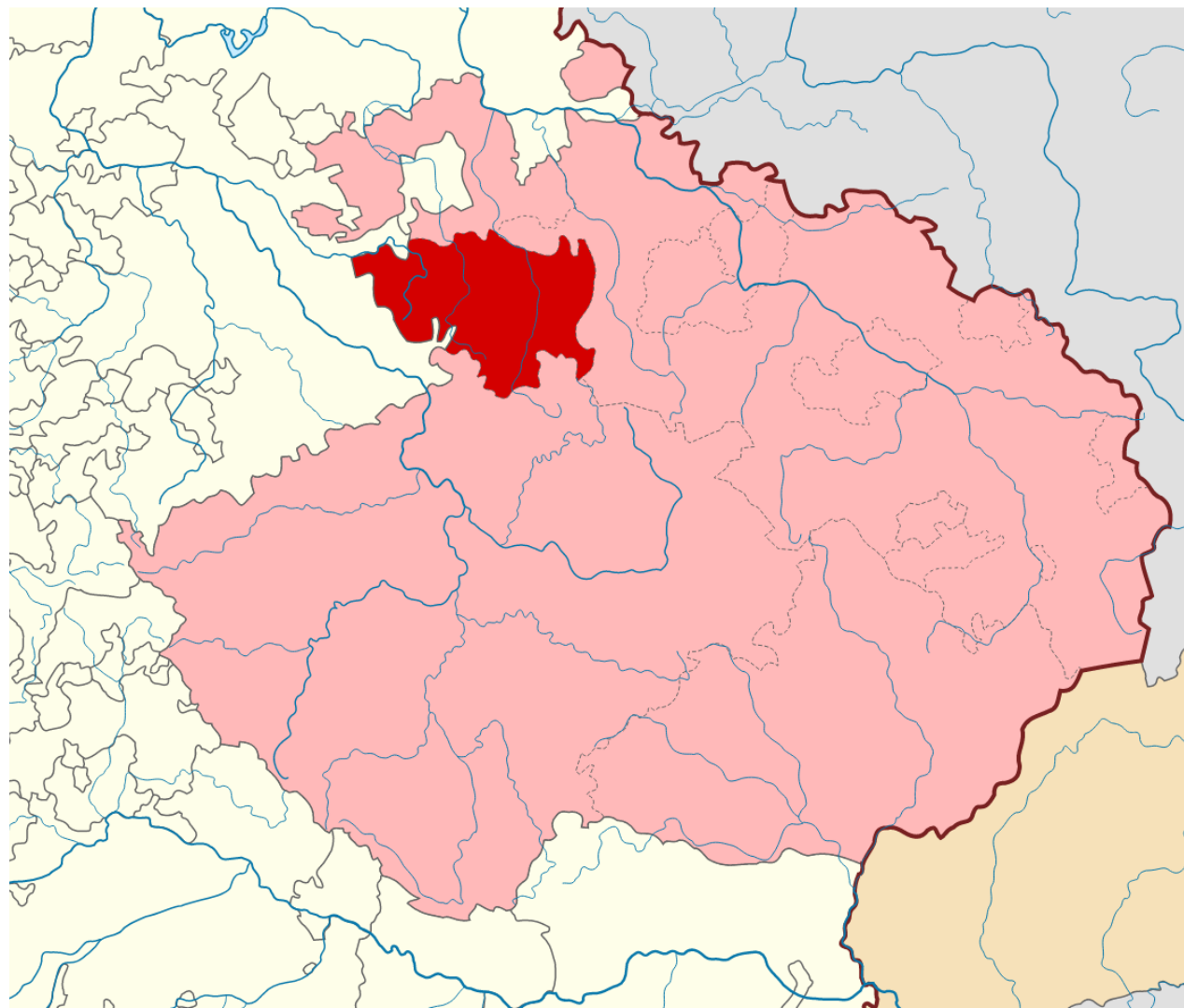


# Územní vývoj českých zemí

- Jan Lucemburský (1310-1346)
  - 1313
    - Budyšínsko
  - 1322
    - Chebsko
  - 1329
    - Zhořelecko
  - 1327-1335
    - Expanze do oblasti dnešního Slezska výměnou za vzdání se polského královského titulu
- Karel IV. (1346-1378)
  - Svídnicko a Javorsko
  - 1355
    - Země Koruny české
  - 1368
    - Dolní Lužice
  - 1373
    - Braniborsko

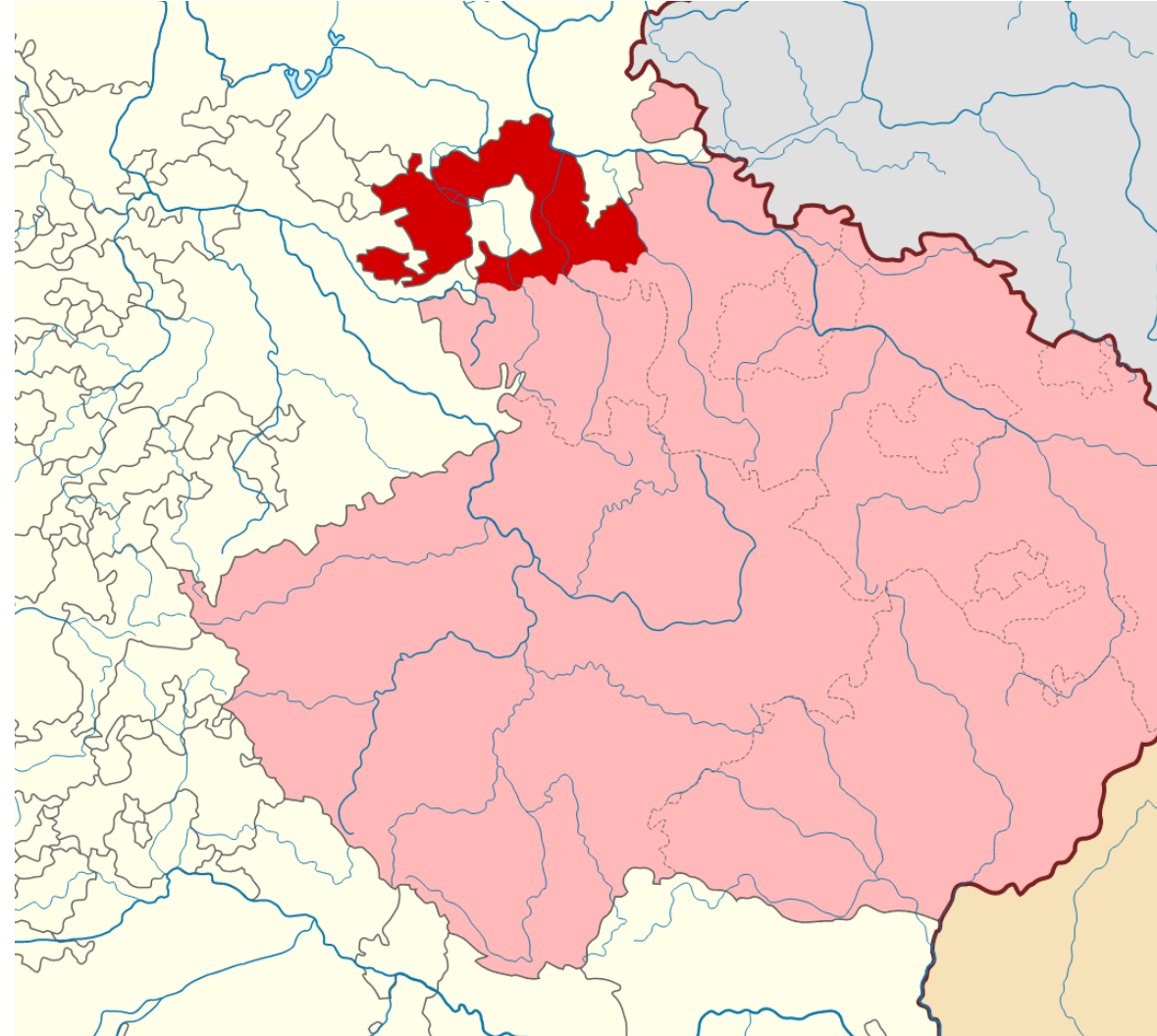
# Územní vývoj českých zemí

- Horní Lužice
  - Historické území na hranicích Německa, Polska a České republiky, jižní část Lužice, ale výše položená (proto název Horní).
  - Spojením 1319 Budyšínska, 1329 Zhořelecka, 1346 Lublaně společně se Žitavskem
  - Od počátku 15. století nazýváno jako Horní Lužice (viz také Lužice)
  - 1635 Habsburkové odstoupili Sasku



# Územní vývoj českých zemí

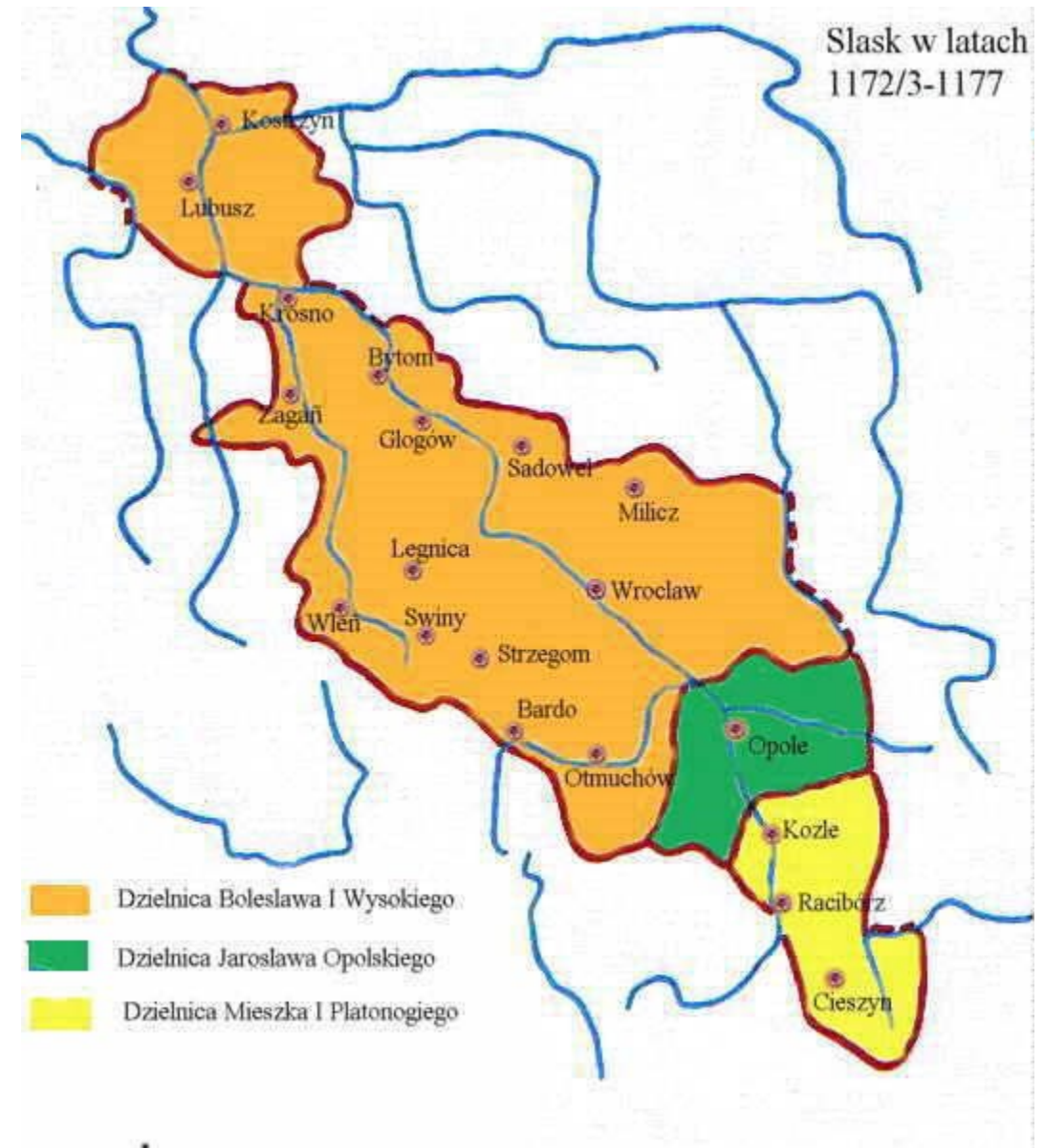
- Dolní Lužice
  - Historické území na východě Německa na středním toku řeky Sprévy s centrem ve městě Chotěbuzi (Cottbus), severní část Lužice.
  - Od 14. století
  - 1348 a 1364–1368 postupně Karlem IV. přikoupena k České koruně
  - 1445–1462 Chotěbuz s širším okolím převedena braniborskému kurfiřtovi
  - 1635 Habsburkové odstoupili Sasku





# Územní vývoj českých zemí

- Slezsko
  - Vladislav II. Vyhnanec (1138)
    - 1162 návrat synů Boleslava I. Vysokého, Měška I. Křivonohého a Konráda Hlohovského
      - Společná vláda
        - X 1172 vzpoura jeho bratra Měška I. Křivonohého a syna Jaroslava, usilujícího o vratislavský biskupský stolec
          - → 1173
            - Měšek – Ratibořsko
            - Jaroslav – Opolsko
          - 1177
            - Měšek získal ještě od Kazimíra II. Spravedlivého Osvětimsko, Bytomsko a Seveřsko

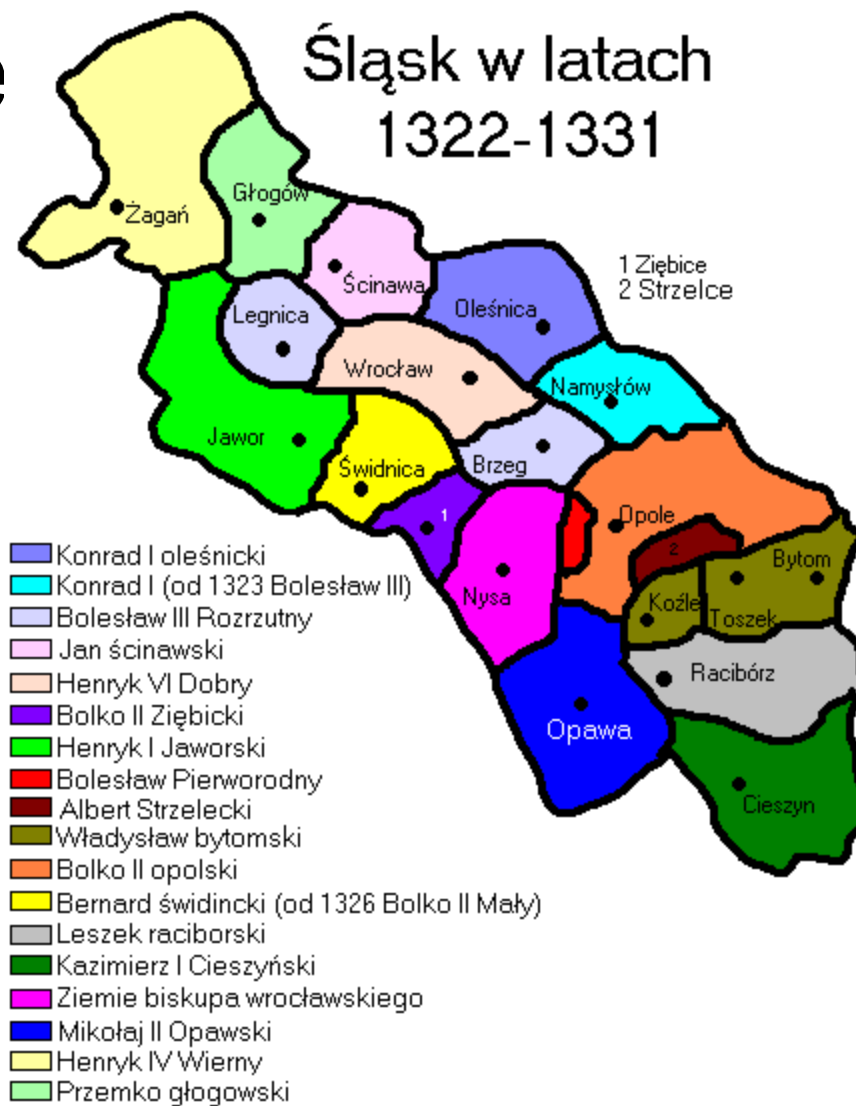


# Územní vývoj českých



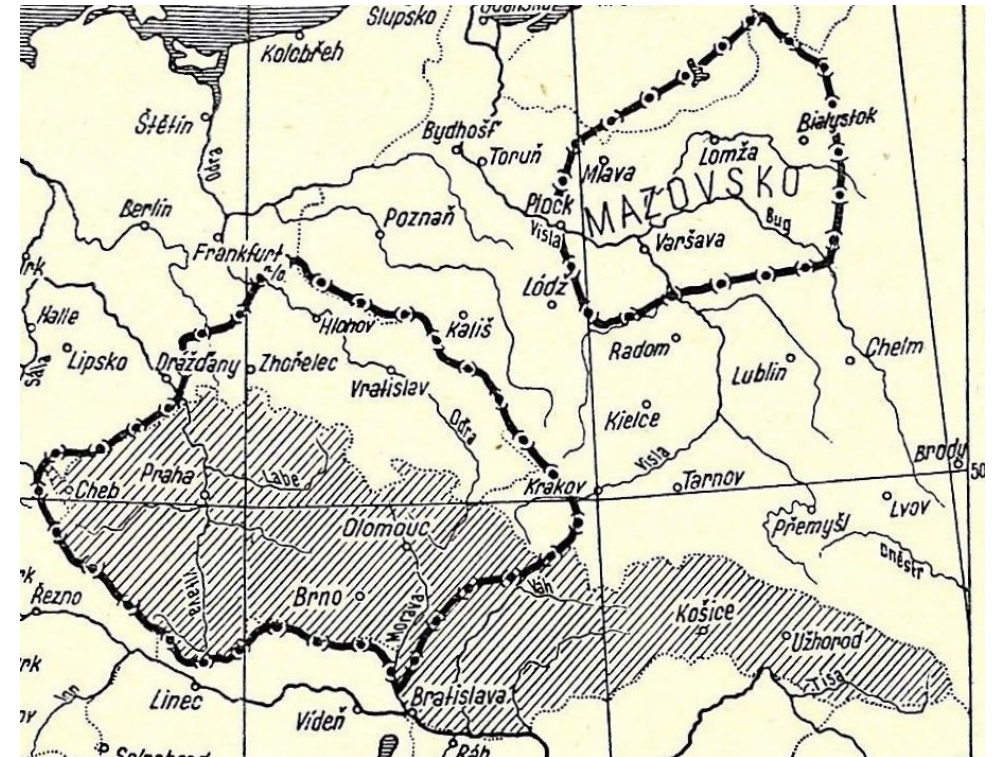
# Územní vývoj českých ze

- 9. 1. 1289
  - Kazimír Bytomsko-Kozelský
- 1327
  - Vratislavsko
  - Těšínsko
  - Osvětimsko
  - Opolsko
  - Pštínsko
  - Ratibořsko
  - Falkenbersko
  - Střelicko
- 1329
  - knížectví Lehnické
  - Břežské
  - Olešnické
  - Zaháňské
  - Stínavské,
- roku 1331
  - knížectví Hlohovské,
- 1336
  - Minstrberské a
- 1342
  - Niské, které bylo majetkem vratislavských biskupů.
  - Mimo se ocitlo jen Svidnicko-javorské knížectví, které bylo začleněno až po smrti Boleslava II. Malého v roce 1368.



# Územní vývoj českých zemí

- Trenčínský mír 24. 8. 1335
- Vyšehradská smlouva 1335/9 (ujednání/ratifikace Kazimírem III.)
  - Jan Lucemburský se vzdal titulu polského krále výměnou za uznání české suverenity nad Slezskem a sumu 20 000 kop českých grošů
    - pro Vratislavsko, Hlohovsko a dalších jedenáct slezských lén, včetně mazovského knížectví Václava Plockého
    - X úmluva se netýkala knížectví svídnického, javorského a minsterberského.



# Územní vývoj českých zemí

- 7. dubna 1348
  - *Koruna a stůl Českého království* již 1322
  - Původně Čechy, Morava, Slezsko, Chebsko, Horní Lužice a léna v německých zemích
    - Později: Horní Falc, Svídnicko-javorské knížectví (1368), Dolní Lužice (1370)

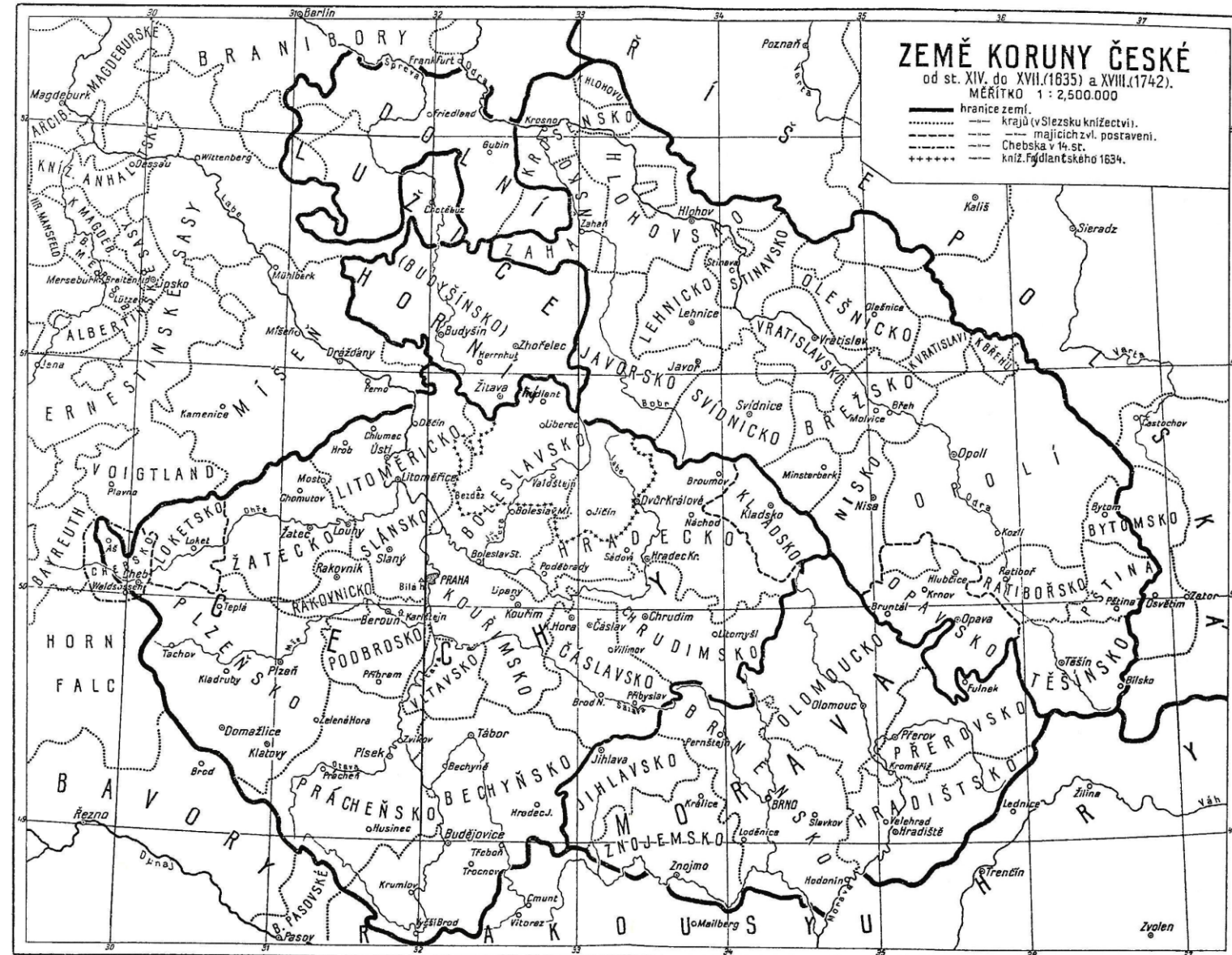
# Územní vývoj českých zemí

- Vymíráním jednotlivých piastovských větví připadala postupně jejich území jako odúmrtí přímo České koruně
  - 1335 vratislavské
  - 1368 svídnické
  - 1428 minstrberské
  - 1492 olešnické
  - 1504 hlohovské
  - 1532 opolské
  - 1625 těšínské
  - 1675 břežsko-lehnické
- Připojeno k Opavsku
  - 1336 Ratibořsko - slezská větev do 1521

# Územní vývoj českých zemí

- 15. století odpadla od Slezska některá území na východě a severozápadě:
  - 1443, Seveřsko (původně východní část Bytomska) odkoupil krakovský biskup
  - 1457, Osvětimsko odprodáno Polskému království
    - 1494, z něj vydělené Zátorsko takéž
  - 1482, území kolem Krosna (Crossen) a Sulechówa (Züllichau) součástí Braniborska

# Územní vývoj českých zemí



Reprodukce voj. zeměpisného ústavu v Praze.



# Územní vývoj českých zemí



M – moravské území	Knížectví:	5 – Volovské	10 – Minsterberské	
HR – hrabství	1 – Zaháňské	6 – Vratislavské	11 – Niské	
KN – knížectví	2 – Hlohovské	7 – Svidnické	12 – Opolské	15 – Těšínské
O. – Opava	3 – Javorské	8 – Olešnické	13 – Ratibořské	16 – Pštinské
	4 – Lehnické	9 – Břežské	14 – Krnovské	panství

# Územní vývoj českých zemí

- Hlubčicko
  - Historické území v Polsku (Slezsku) v širším okolí města Glubczycze (Leobschütz)
  - 1306 připojeno opavským vévodou Mikulášem I. k Opavsku
    - Střídavě s Opavskem i samostatně
    - 1523 bylo zastaveno (společně s Krnovskem) markraběti braniborskému
    - 1618-1622 Jan Jiří Krnovský
    - 1622-1918 Karel z Lichtenštejna
      - 1742 část připojena k Prusku (včetně Hlubčic)

# Územní vývoj českých zemí

- Krnovsko

- Historické území ve Slezsku v širším okolí stejnojmenného města
- Původně bylo součástí Opavska
  - 1377 samostatné knížectví
  - 1474 konfiskováno Matyášem Korvínem,
  - 1490 se navraceno k Českému Království (nejvyšší kancléř Jan ze Šeemberka),
  - 1523 prodáno braniborským Hohenzollernům
  - 1622 bylo dobyto Albrechtem z Valdštejna a konfiskováno císařem.
    - Do zástavy je získal Karel z Lichtenštejna, jenž je spojil znovu s Opavskem
    - 1742 po Vratislavském míru
      - Jižní část (s městem Krnovem) v rukou Rakouska
      - Severní část součástí Pruska.

# Územní vývoj českých zemí

- 1920
  - Ztraceno
    - Od Slezska ve prospěch Polska polovina Těšínska
  - Připojeny malé části rakouské země Dolní Rakousko
    - k Čechám Západní Vitorazsko (dnes nazývané Vitorazsko)
    - k Moravě Valticko a Dyjský trojúhelník
  - Od Pruského Slezska
    - ke Slezsku Hlučínsko

# Sít' historických komunikací a jejich infrastruktura

- Co není středověká cesta?
  - Nejde o jasně vytyčenou a trvalou, jednoznačnou trasu!
  - Rekonstrukce na základě hmotných dokladů
    - Úvozy
    - Logika terénu x proměnlivý
    - Kartografie
    - Písemné prameny

# Sít' historických komunikací a jejich infrastruktura

- Klíčový prvek infrastruktury
  - Jedna z častěji opakovaných povinností už v nejstarší vrstvě listin
    - Sít' kamenných římských cest
    - Štěrkové cesty s odtokovými rýhami
    - Mlatové cesty s krajnicemi
    - Z dřevěné kulatiny (vlhké terény)
    - Z proutěných otepí
    - Úvozy jako terénní prvky
  - Později v rukou vrchnosti (do 18. st.) ↔ četná mýta
    - Následně: výstavba páteřní sítě císařských silnic (od 1727 stanovování hlavních tras)
      - Vídeň – Brno – Olomouc – Slezsko (zvaná „slezská“ či „těšínská“, vybudována 1727–1740)
      - Vídeň – Znojmo – Čáslav – Praha (vybudována 1738–1760)
      - Praha – České Budějovice (vybudována 1753–1755)
    - Výstavba železnice
      - Linec – České Budějovice, 1825-1832
      - Severní dráha císaře Ferdinanda: Vídeň – Halič s odbočkou do Brna, 1837-1847, protaženo do Prahy (1845) a Děčína (1851))

# Sít' historických komunikací a jejich infrastruktura

- Zemské brány, mosty, sklady, milníky
- Hostince, krčmy, herberky
- Opevnění a strážní objekty
- Církevní stavby

# Sít' historických komunikací a jejich infrastruktura

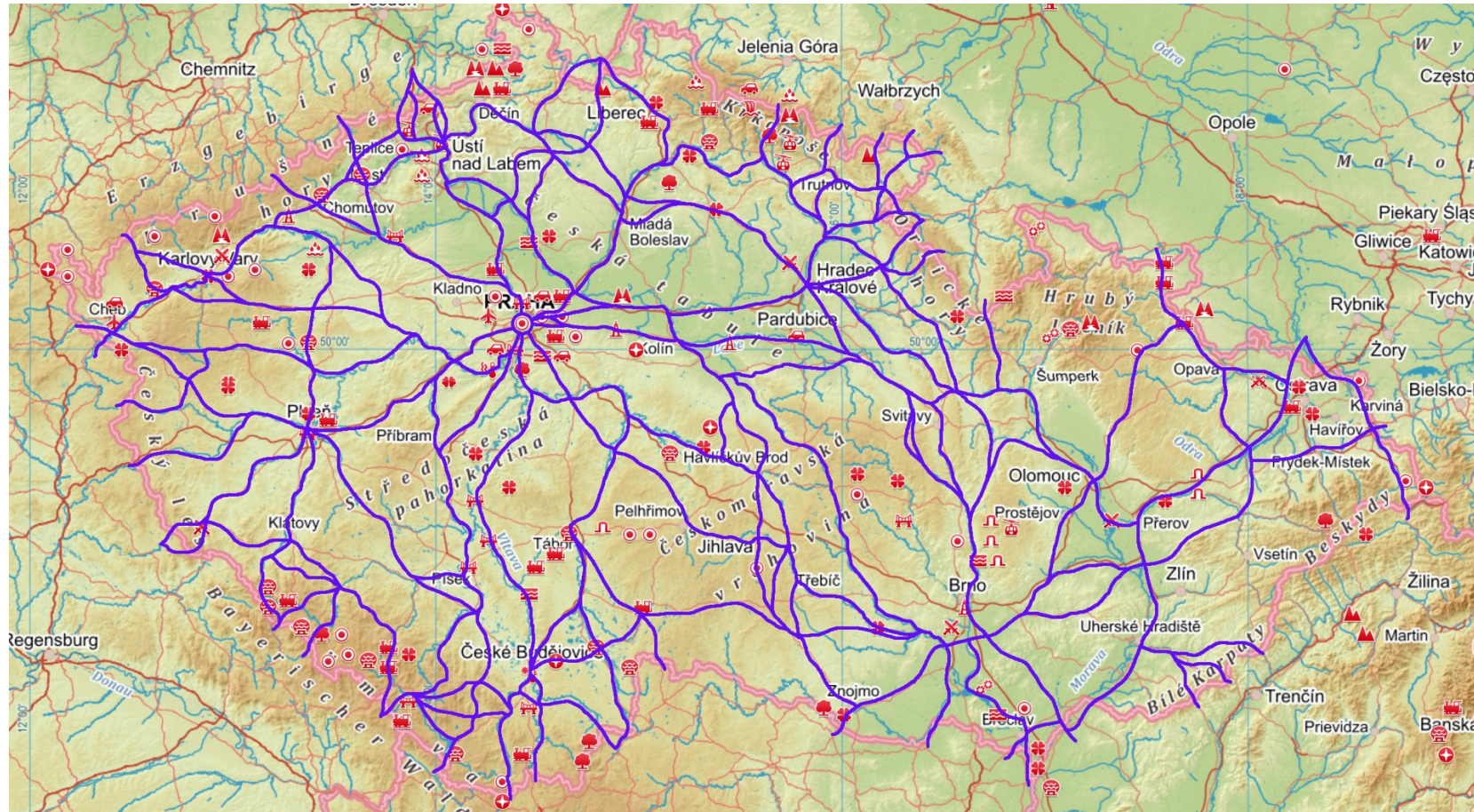
- Itineráře/mapy
  - Itinerář z Brugg
    - <https://www.kunera.nl/kunera/page.aspx?From=Default>
  - *Tabula Peutingeriana*
    - <https://digitalmapsoftheancientworld.com/ancient-maps/tabula-peutingeriana/>
  - Popisy cest do Svaté země, Říma, Santiaga, poštovní příručky
  - <http://www.historicke-cesty.cz/historicke-cesty/vyvoj-historickych-cest-v-ceskych-zemich/>







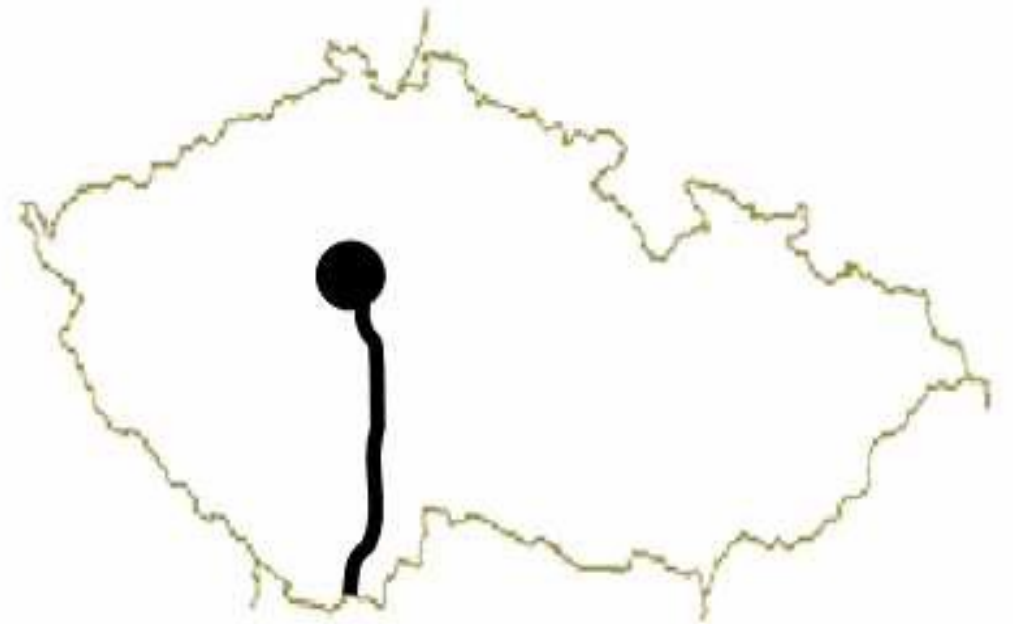
# Sít' historických komunikací a jejich infrastruktura





# Sít' historických komunikací a jejich infrastruktura

- **Rakouská stezka (Linecká)**
  - Z Prahy přes Soběslav a Netolice na Český Krumlov a Vyšší Brod do Lince



# Sít' historických komunikací a jejich infrastruktura

- Zlatá stezka (též Pasovská)
  - sůl ze Solnohradska v Rakousku
  - z Pasova
    - Řada hradů a městeček
    - Tři větve:
      - Prachatická: Pasov – Ilzstadt – Grubweg – Salzweg – Leoprechting – Grossthanensteig – Salzgattern – Deching – Waldkirchen – Schiefweg – Böhmzwiesel – Fürholz (mýto niederburského kláštera) – Grainet – Leopoldsreut – Bischofsreut – Marchhäuser – České Žleby – Soumarský most – Volary – Cudovice – hrad Hus – Albrechtovice – Perlovice – Prachatice (– Písek – Praha)
      - Vimperská: Strasskirchen – Röhrnbach – Freyung – Strážný – Horní Vltavice – Solná Lhota (Salzweg) – Vimperk
        - 1312 (první zmínka)
      - Kašperskohorská (Zlatá cesta): Freyung – Kvilda – Horská Kvilda
        - 1356



# Sít' historických komunikací a jejich infrastruktura

- **Domažlická/Řezenská stezka**
  - Z Prahy přes Beroun, Mýto a Rokycany do Plzně, odtud přes Chotěšov, Stod a Staňkov do Domažlic
    - Dvě větve
      - Delší přes Kdyni, Brůdek, u Všerub překračovala hranici a vedla přes Fürth im Walde a Cham do Řezna
      - Kratší, ale méně schůdná, do něj vedla přes Draženov, Klenčí a Waldmünchen

# Sít' historických komunikací a jejich infrastruktura

- **Norimberská/Zlatá**
  - z Prahy do Plzně (stejně jako Domažlická), odtud přes Stříbro, Stráž a Přimdu přimdským průsmykem do cílového města



# Sít' historických komunikací a jejich infrastruktura

- **Tachovská stezka**

- z Prahy vedla na Beroun, odtud ale dále přes Kralovice, Manětín, Teplou a Tachov



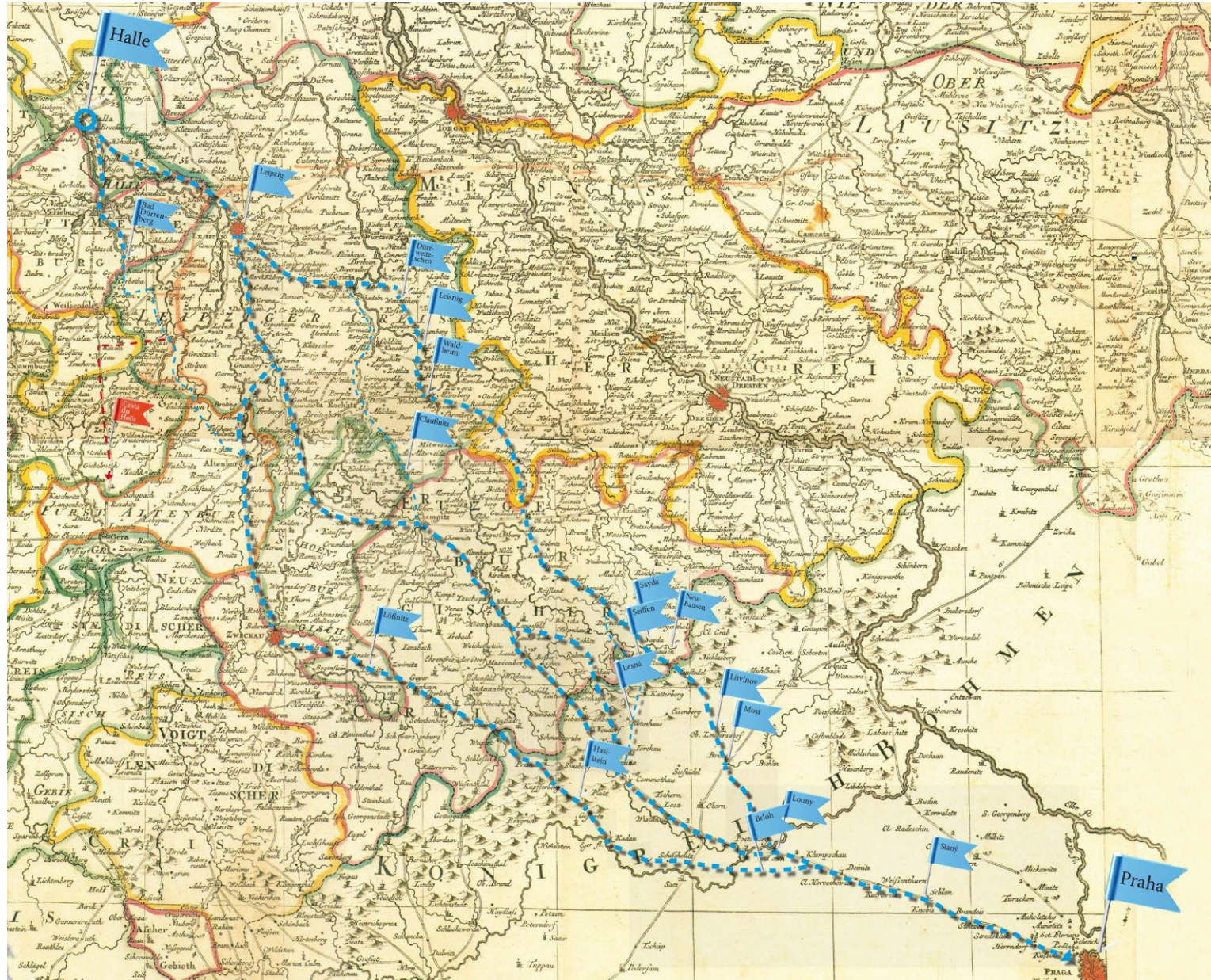
# Sít' historických komunikací a jejich infrastruktura

- **Via magna (Stará solná stezka)**

- z Prahy západním směrem do říše přes Rakovník a Sedlec nad Ohří

- Dvě větve:

- k Bamberku
- do Erfurtu a Halle (Erfurtská, Sedlecká nebo Osecká)



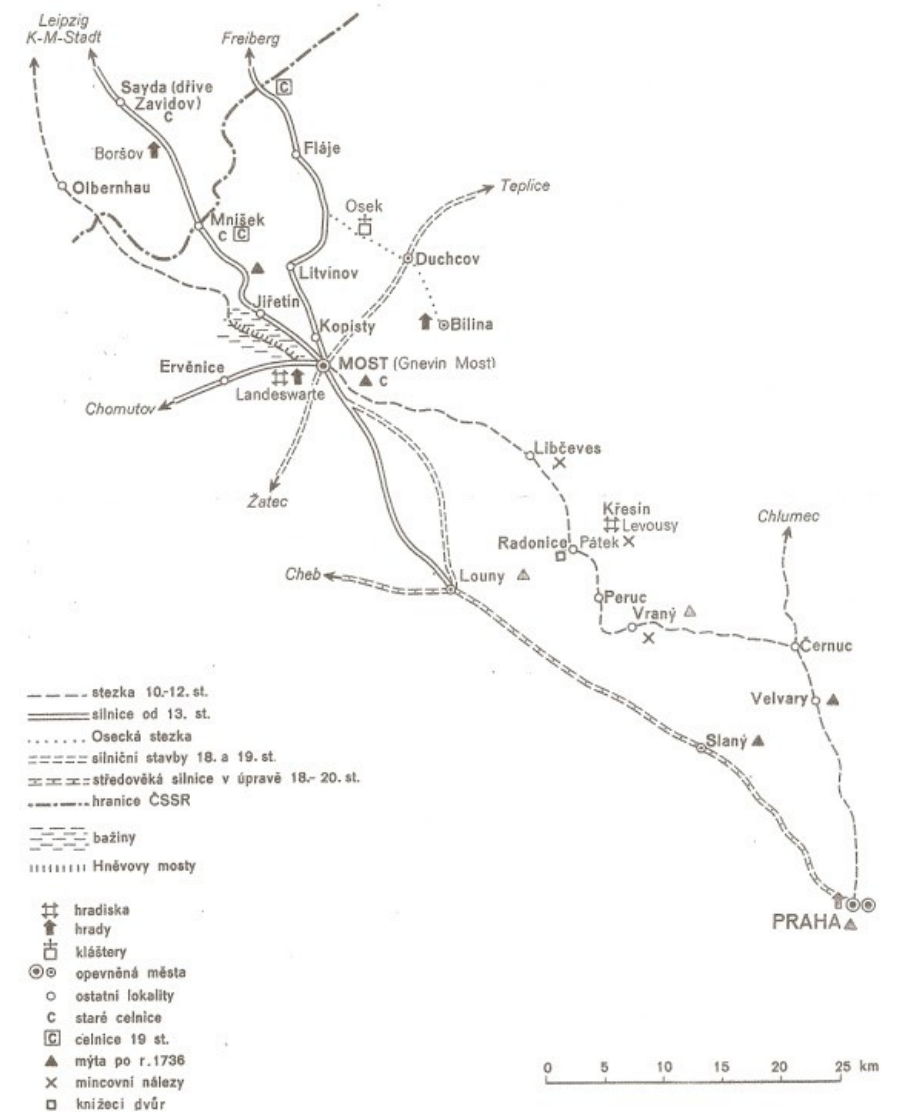
# Sít' historických komunikací a jejich infrastruktura

## • Mostecká stezka

- Z Prahy přes Velvary, Černuc, Vraný a Libčeves do Mostu, odtud přes pohraniční hvozd do Merseburku a Magdeburku

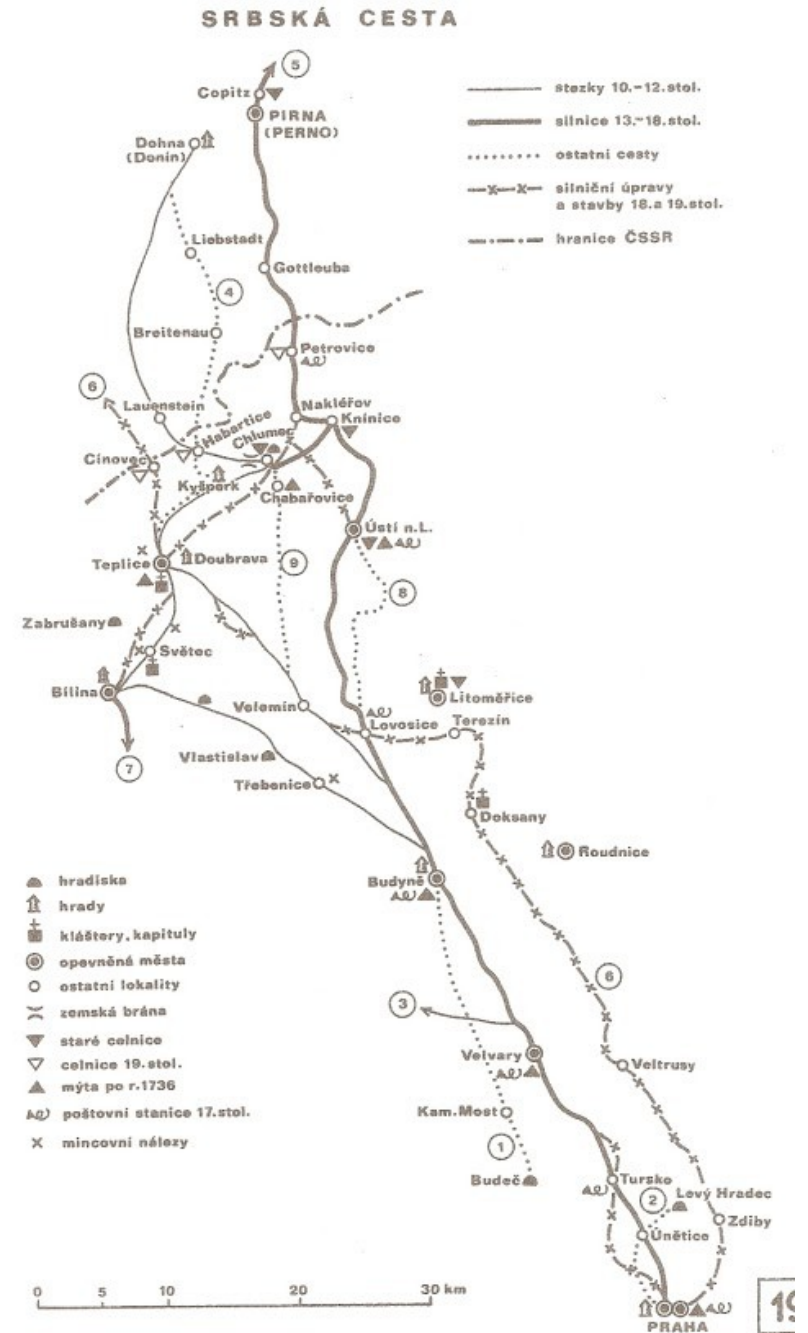
MOSTECKÁ CESTA

Příloha k článku I. Vávry  
Historická geografie 18, 1979



# Sít' historických komunikací a jejich infrastruktura

- Chlumecká stezka (též Srbská)
  - Z Prahy vedla přes Velvary, Budyni nad Ohří a Lovosice k Chlumu a Nakléřovským průsmem přes Pirnu do Míšně

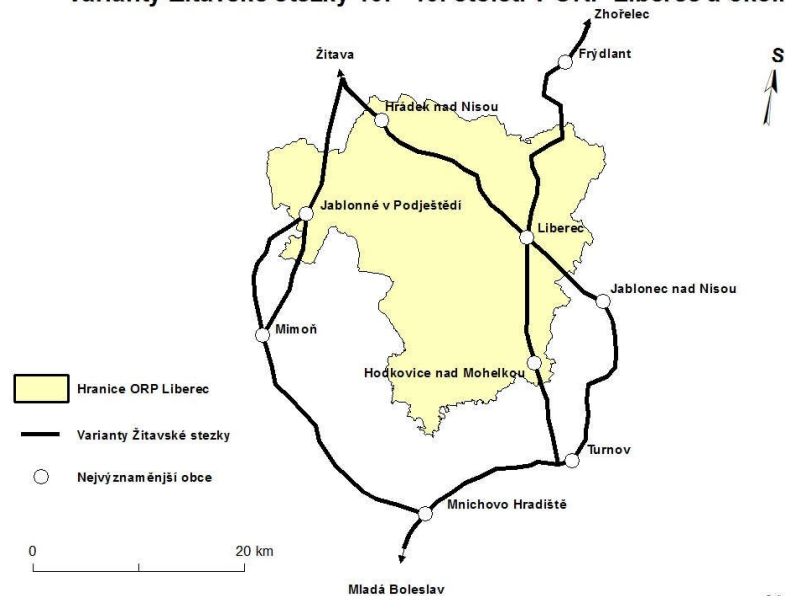


# Sít' historických komunikací a jejich infrastruktura

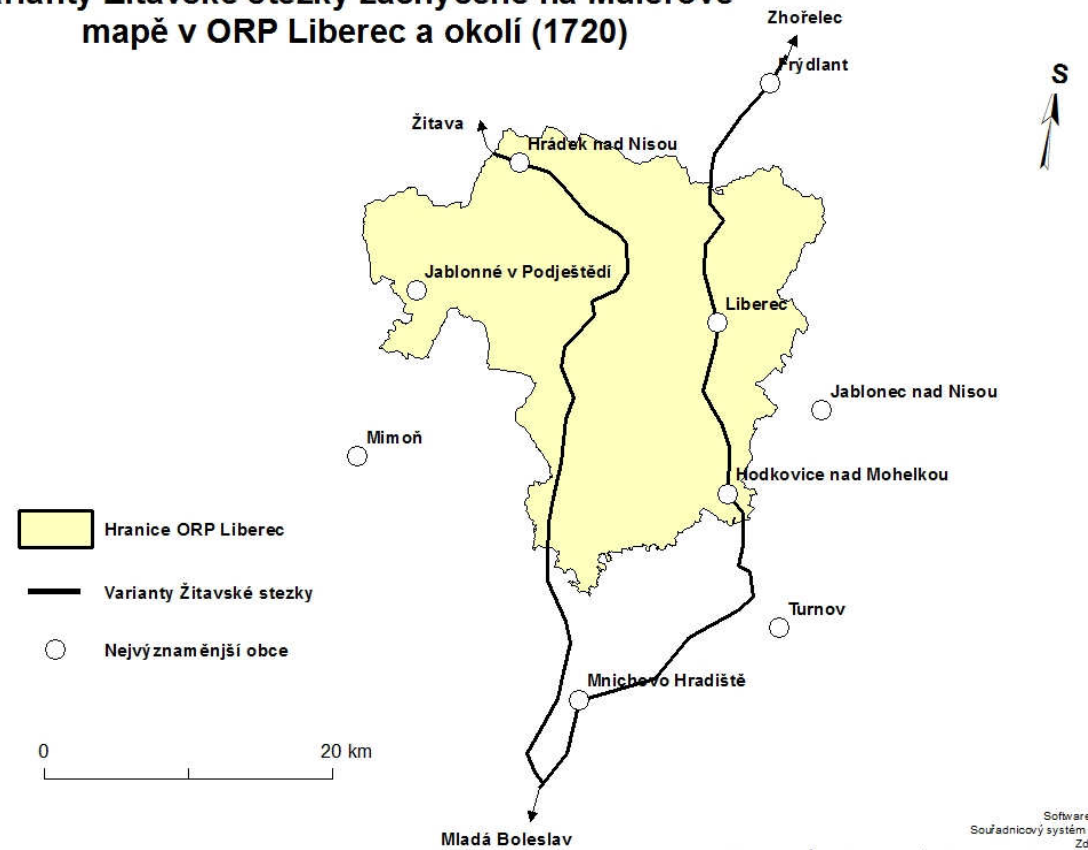
## • Žitavská stezka

- Z Prahy přes Brandýs nad Labem, Mladou Boleslav, Mimoň do Jablonného v Podještědí a do Žitavy

Varianty Žitavské stezky 13. - 19. století v ORP Liberec a okolí



Varianty Žitavské stezky zachycené na Mülerově mapě v ORP Liberec a okolí (1720)



# Sít' historických komunikací a jejich infrastruktura

- **Kladská stezka**

- Z Prahy přes Sadskou, Poděbrady, Libici, Chlumeč nad Cidlinou do Hradce Králové a přes Jaroměř k zemské bráně u Náchoda do Kladska, Wrocławu a Krakova

# Sít' historických komunikací a jejich infrastruktura

- **Trstenická stezka**

- Z Prahy přes Český Brod, Čáslav, Chrudim na Vraclav u Litomyšle a Poličku

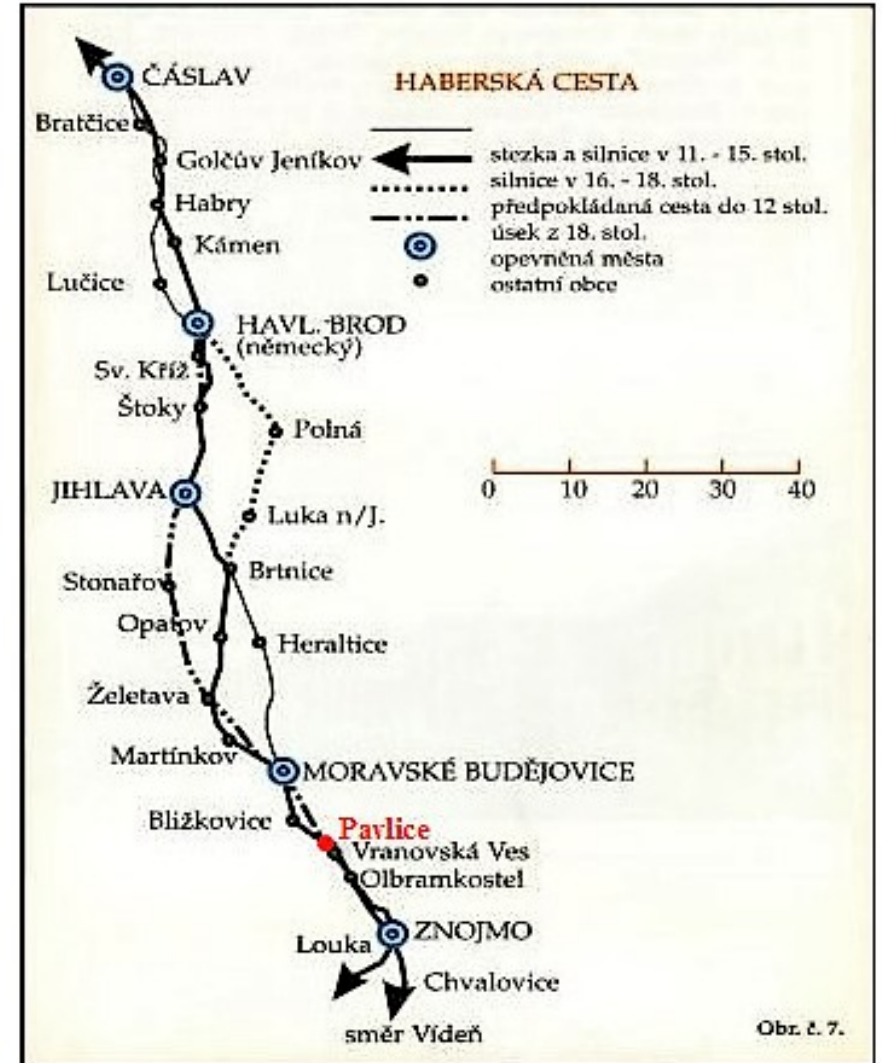
- Dvě větve

- k Olomouci
- přes Svojanov, Kunštát a Černou Horu k Brnu



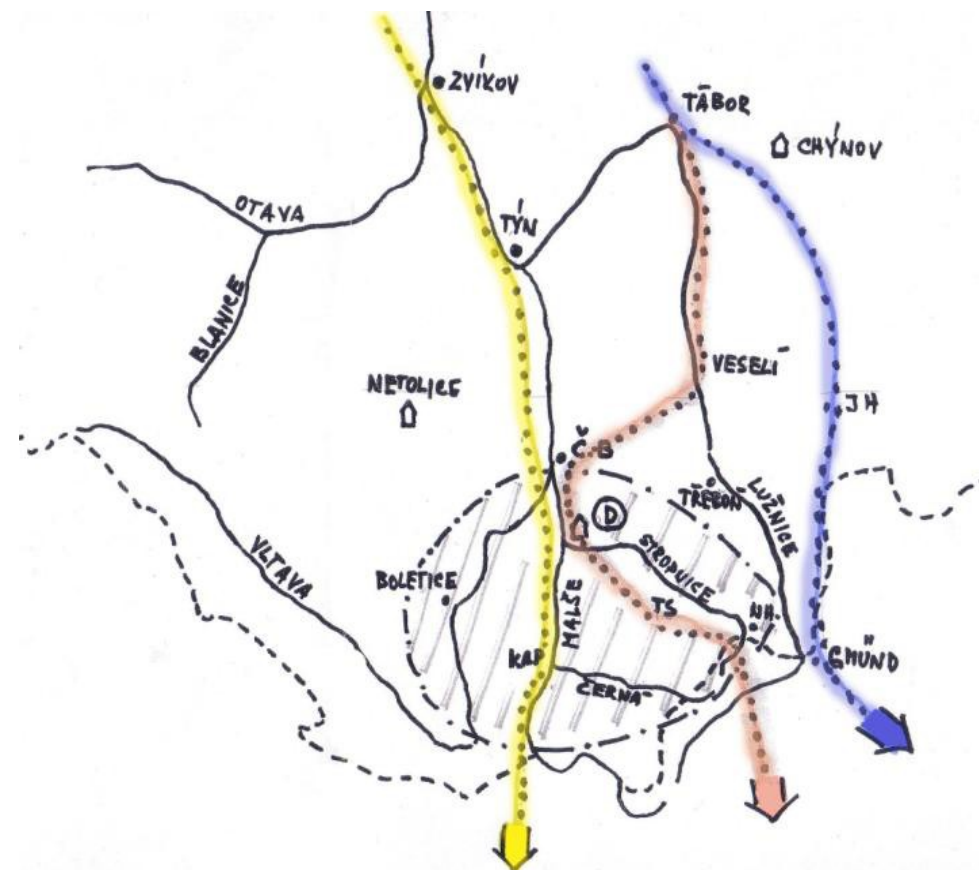
# Sít' historických komunikací a jejich infrastruktura

- Haberská stezka
  - Vycházela z Kolína, vedla přes Čáslav, Habry, Brod, Jihlavu, Brtnici a kolem Třebíče do Znojma (a na Vídeň)
- Starší bádání:
  - Vychází z Kosmy a jeho popisu útěku knížete Oldřicha
    - X jen ojedinělá informace (útěk přes Habr)
    - Název sám je nesmyslný



# Sít' historických komunikací a jejich infrastruktura

- **Vitorazská stezka (Česká, Cmuntská)**
  - z Prahy přes Sezimovo Ústí do Soběslavi a přes Veselí nad Lužnicí a Trhové Sviny do Vitorazska





# Sít' historických komunikací a jejich infrastruktura

- **Slezská stezka**

- z Brna přes Vyškov, Olomouc, Bruntál a Zlaté Hory do Wroclawi

# Sít' historických komunikací a jejich infrastruktura

- **Kladsko** spojovala s Moravou stezka, která vedla z Olomouce přes Uničov a Hanušovice, Kladské sedlo a odtud na Kladsko a Wroclaw

# Sít' historických komunikací a jejich infrastruktura

- **Uherská cesta (Olomoucká)**

- z Olomouce přes Kroměříž, Uherské Hradiště do Myjavy a odtud do Nitry a dále do Uher

# Sít' historických komunikací a jejich infrastruktura

- **Vídeňská stezka**
  - přes Mikulov do Vídně

# Sít' historických komunikací a jejich infrastruktura

- **Břeclavská stezka**

- ze Znojma přes Mikulov a Břeclav do Nitry.

# Sít' historických komunikací a jejich infrastruktura

- **Těšínská stezka**

- z Olomouce přes Hranice na Moravě a Nový Jičín do Těšína a dále do Krakova.

# Vnitřní členění zemí

## Pokus o rekonstrukci hradecké soustavy v Čechách a na Moravě v 11.-12. století

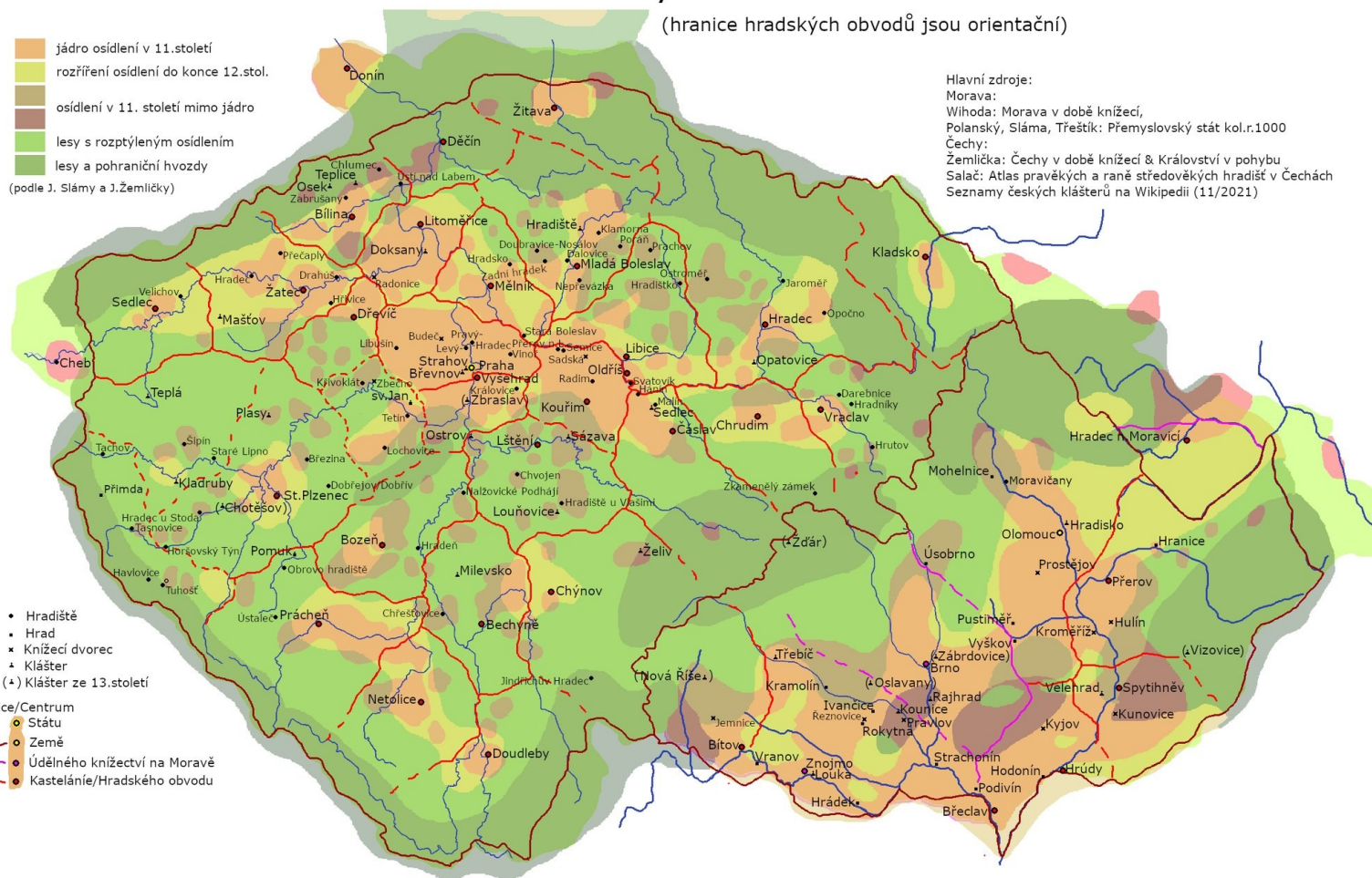
(hranice hradeckých obvodů jsou orientační)

- jádro osídlení v 11.století
  - rozšíření osídlení do konce 12.stol.
  - osídlení v 11. století mimo jádro
  - lesy s rozptýleným osídlením
  - lesy a pohraniční hvozdy
- (podle J. Slámy a J.Žemličky)

Hlavní zdroje:

Morava:  
Wihoda: Morava v době knížecí,  
Polanský, Sláma, Třeštík: Přemyslovský stát kol.r.1000

Čechy:  
Žemlička: Čechy v době knížecí & Království v pohybu  
Salač: Atlas pravěkých a raně středověkých hradů v Čechách  
Seznamy českých klášterů na Wikipedii (11/2021)



- Raně přemyslovská doba
  - Osídlení
  - Hrady jako správní centra (výběr daní, ekonomická funkce, kostel, obrana)
    - Hierarchie
    - Čechy
      - x Nedostatek informací
    - Morava
      - Knižectví v Olomouci (po 1055), Brně (po 1061) a Znojmě (po 1092)
      - Oddělování Bítovska, Vranovska, ad.
  - Kláštery

# Vnitřní členění zemí

- Čechy: Kraje
  - C. 1350:
    - Bechyňský, Boleslavský, Čáslavský, Hradecký, Chrudimský, Kouřimský (Pražský), Litoměřický, Plzeňský, Prácheňský (Písecký), Rakovnický, Slánský a Zatecký
    - Mimo:
      - Chebsko – od 1206 (nároky), 1266-1276, 1291-1304, 1322-
      - Kladsko (manská soustava) – vnější kraj (samosprávné struktury), hrabstvím
      - Sedlecko/Loketsko – v první polovině 12. století v držení markrabat z Vohburku
        - Za Friedricha I. Barbarossy ovládáno z Chebu
        - Vnější kraj (samosprávné struktury) x vplývá do Žatecka a Plzeňska
          - 1714 připojen k Žatecku
          - 1751 osamostatněn a spojen s Chebskem (chebský purkrabí do 1773)
      - Trutnovsko (manská soustava) – vplynulo do Hradeckého kraje
  - 15. století
    - Bechyňský
      - → Vltavský
    - Rakovnický
      - → Podbrdský





# Vnitřní členění zemí

- 1714
  - Vltavský + Podbrdský → Berounský
  - Slánský + Rakovnický → Rakovnický
- 1751
  - Bechyňský → Bechyňský, Budějovický
  - Hradecký → Hradecký, Bydžovský (se sídlem v Jičíně)
  - Plzeňský → Plzeňský, Klatovský
  - Žatecký → Žatecký, Loketský





# Vnitřní členění zemí

- 1949
  - 19 krajů, 364 okresů



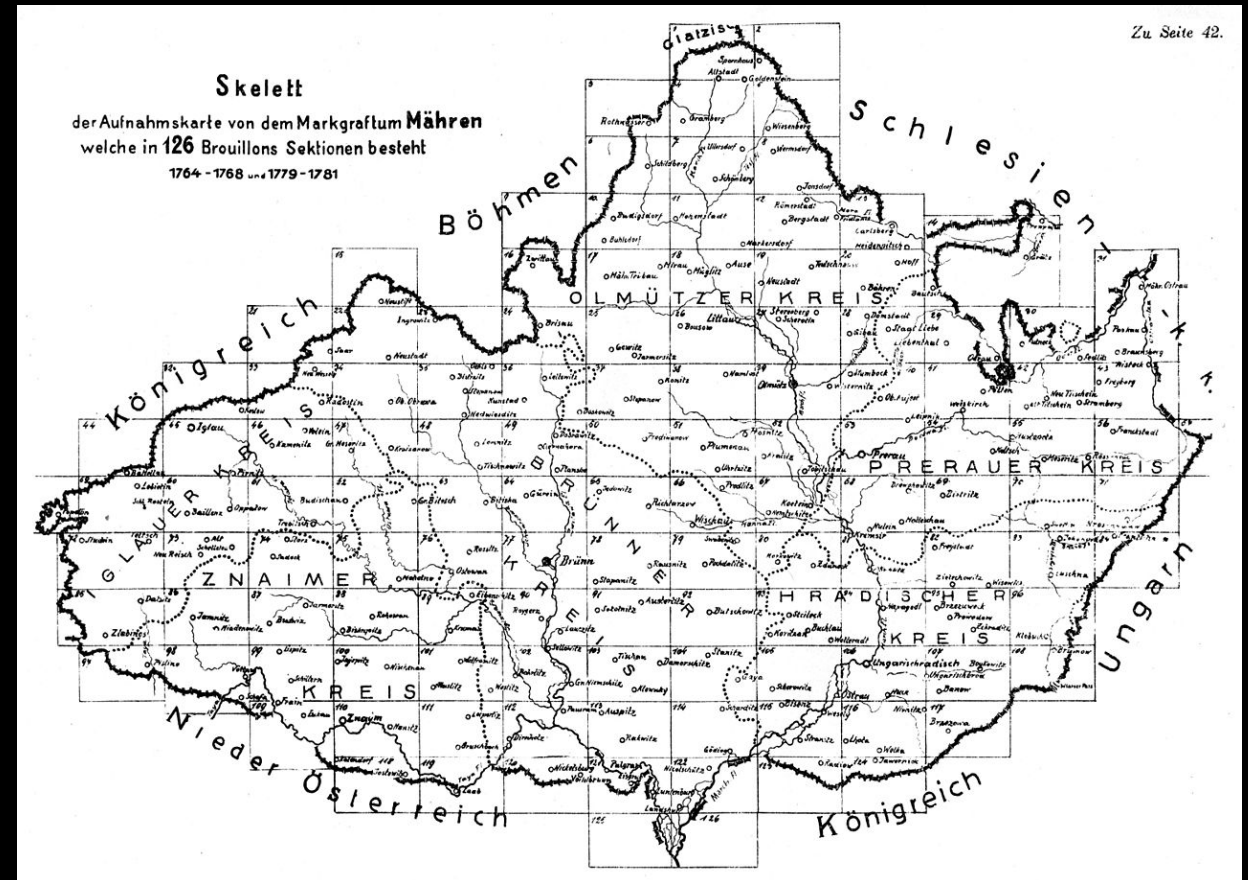
# Vnitřní členění zemí

- 1960
  - 10 krajů, 108 okresů (po 1968 112)



# Vnitřní členění zemí

- Morava
  - 1529 Brněnský, Hradištský, Novojičínský a Olomoucký (ohrožení)
  - 1569 Brněnský, Hradištský, Jihlavský, Olomoucký a Znojemský
  - 1618-1648 stabilizace
    - Olomoucký kraj se dělil na kolštejsko-třebovskou a přerovsko-bruntálskou čtvrt'
  - 1735 se z ní vytvořil samostatný Přerovský kraj
  - 1783 změny hranic (zejména brněnský kraj)
  - 1850 Brněnský a Olomoucký
  - 1855–1860 šest krajů (Brněnský, Jihlavský, Novojičínský, Olomoucký, Uherskohradištský a Znojemský) a 30 politických okresů, od roku 1868 pak 34



- KUBŮ, František; ZAVŘEL, Petr; KERSCHER, Hermann. Zlatá stezka - historický a archeologický výzkum významné středověké obchodní cesty. 4. Úsek státní hranice - Pasov. 1. vyd. Prachatice: Prachatické muzeum, 2015

- CDB I, č. 308, 278: *Post capitolii nostri talem diffinicionem venimus in villam Zabehlic et utriusque partis concambium circuivimus et, utraque parte applaudente, iterum, quod factum fuerat, conlaudavimus...*