

Národní divadla v Praze a v Brně

Libuše jako národní mýtus, budovy stálého českého divadla

Sen o Libuši

- Zpracování v německojazyčné tradici
- V české tradici – počátky české národní samostatnosti
- Vladimír Macura: Znamení zrodu a české sny
- <https://www.ucl.cas.cz/edicee/images/data/soubory/Macura/Znamen%C3%A1D%20zrodu/Sen%20o%20Libu%C5%A1i.pdf>
- *Rukopis zelenohorský* (1817) – původně *Libušin soud*, spor o rukopisy (1824)
- Německé libreto Josefa Wenziga, překlad Ervín Špindler
- Slavnostní opera při výjimečných příležitostech
- Smetana operou usiloval o žánr „slavné tableau“
- Zápletka „mimo Libuši“ – děj soustředěn kolem Krasavy a jejího vztahu k

Chrudošovi

Libuše

- „Mein theures Böhmenvolk wird nicht vergeh'n, aus Grabesnächten herrlich neuersteh'n.“
- „Můj drahý národ český neskoná, on pekla hrůzy slavně překoná!“

Závěr Libuše v originále a v překladu

Kr. české zemské divadlo v Praze.
Národní divadlo.

V neděli dne 18. listopadu 1883. Mimo předplacení.

[Théâtre paré.]

Otevření národního divadla.
První slavnostní představení:

LIBUŠE.

Slavnostní zpěvohra ve 3 odděleních.
I. Libušin soud; II. Libušin snatek; III. Libušino proroctví.
Na slova J. Wenziga složil **Bedřich Smetana.**
Ve scénu uvedl vrchní režisér p. **F. Kolár.** Tance uspořádal baletní mistr p. **V. Reisinger.** Vesměs nové dekorace jsou z atelieru e. k. dvorních malířů: Brioschi, Burghart a Koutský ve Vídni. Vesměs nové kostumy jsou zhotoveny dle nákrešů p. F. Kolára za vrchního dozoru pana V. Beneše a dozoru inspektora garderoby p. J. Pešty.
Zpěvohru řídí první kapelník p. **A. Čech.**

Libuše, česká kněžna	al. Sittova	Krasava, Lutoborova dcera	obě na Libušině dvoře	al. Eulichova
Přemysl ze Sladce	p. Lev.	Rodmila, sestra obou bratrů		pt. Fibichová
Chrástka od Otavy	p. Čech ml.	4 ženci (za scénou)		al. Ehrenberka
Štáhlav na Radbuze	p. Vávr.			al. Vojnarova
Lutobor z Dobrušského Chlumce, jejich strýc	p. Hynek			pt. Mailerová
Radovan od Kamenná města	p. Stropnický.			p. Soukup.

Kmeti, leři i vlivky, panny a děry z dvoru Libušina. Přemyslova čeleď. Lid. Děj na Vyšehradě, ve Studicích, v krajně ležící na dob pobaných.

Dekorace: v I. jednání a) Libušina komnata; b) Předhradí; v II. jednání a) Skalnatá krajina s mohyloou od bratří Brücknerů; b) Přemyslův statek; v III. jednání: Slavnostní síň na Vyšehradě.

„Průvodce po Národním divadle“ prodává se u divadelních pokladen po 50 kr. „Plán sedadel v Národním divadle“ po 20 kr. Texty k opěře „Libuše“ po 20 kr.

Začátek o 7. hodině. **Konec po 10. hodině.**

V pondělí dne 19. listopadu 1883. Mimo předplacení.

Druhé slavnostní představení.

Po prvé:

SALOMENA.

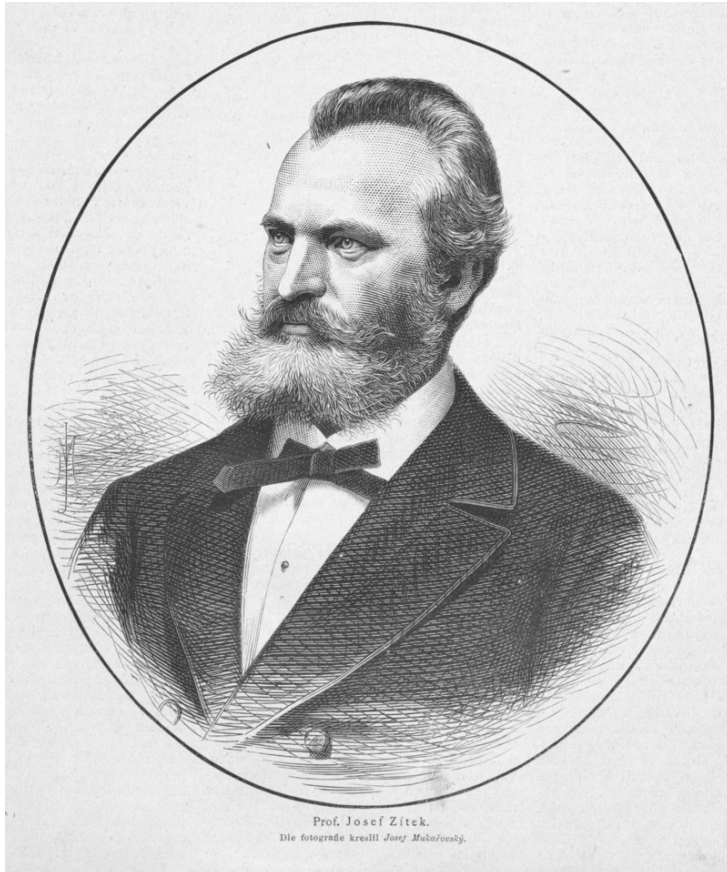
Knětiiskárna „Politický“ v Praze. — Nákadem vlastním.

Idea Národního divadla

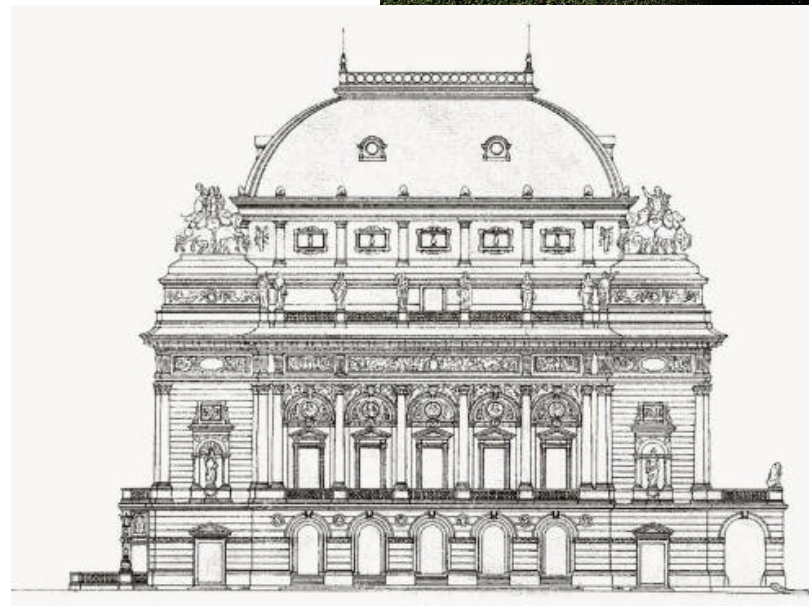
- Úvahy o instituci Národního divadla v řadě evropských zemí
- 2. pol. 18. století až počátek 20. století
- Théâtre Français – 1680, Ludvík XIV.
- 1767: Národní divadlo v Hamburku, G. E. Lessing
- Dvorní versus národní divadla
- Program národních divadel příznačný pro malé národy
- Poprvé idea ND u nás: Hraběcí Nosticovo Národní divadlo (1783)
- Prokop Šedivý – osvícenská myšlenka divadla sjednocujícího národ
- Jednota pro divadlo české (1845)
- Sbor pro zřízení českého Národního divadla v Praze (1850)



Josef Zíték

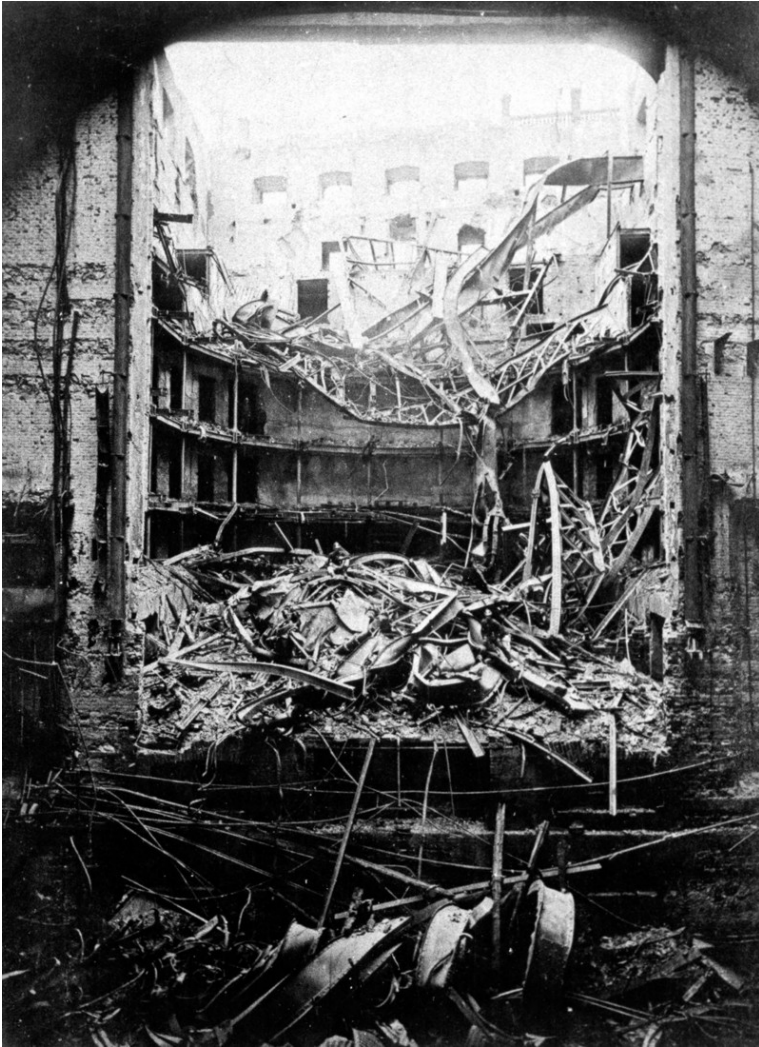


Rudolfinum



Zítkův soutěžní návrh

Požár Národního divadla



Divadlo v Besedním domě



Dějiny českého divadla v Brně

- Německá většina a česká menšina (2. pol. 19. století)
- 50. a 60. léta: herecké společnosti
- 1863: velehradské slavnosti – Palacký
- Rozvoj spolků, české gymnázium
- Ochotnické divadlo – v 60. letech
- Městské divadlo Reduta (vyhořelo 1870, vznik kolem 1608)
- Besední dům (1873)
- 6. 12. 1884 otevřeno Národní divadlo v Brně (Kolárova *Magelona*, v titulní roli Otýlie Sklenářová Malá)
- Snaha jde od divadelních ředitelů

Čamara



Čamara, pánský dlouhý slavnostní kabát z černého vlněného sukna. Se stojáčkem, propínací vpředu na knoflíky, které kryje imitace čamarového zapínání. Zadnice sešitá ze tří dílů, v pase přestřižený, dole rozparek a protizáhyby. Kolem krku, podél zapínání, na koncích rukávů a vzadu na bedrech je vyšívání hnědou bavlněnou přízí s květinovými motivy. Podšívka je černá rypsová, v rukávech hnědá. Na vnitřní straně vlevo náprsní kapsa. V náprsní kapse se nacházela červená hedvábná stuha ukončená třásněmi ze zlatého dracounu.

Anton Balvansky

- Na podzim 1852 se **B.** po více než deseti letech pokusil obnovit v brněnském divadle pravidelná představení v českém jazyce, která zkoušel zavést ředitel W. Thiel. Česká představení uváděli profesionální herci i ochotníci každou neděli odpoledne od října 1852 se záměrem hrát česky celou zimu, pro nedostatečný zájem publika však projekt ještě téhož roku ztroskotal. Od 9. 10. do 7. 11. 1852 uvedla v divadle společnost J. A. Prokopa Tylovy hry *Paličova dcera aneb Pražská děvečka a venkovský tovaryš*, *Bankrotář* a *Paní Marjánka, matka pluku*, dále *Deboru* F. H. Mosenthala v Tylově překladu a Štěpánkovu hru *Čech a Němec*. Český tisk chválil uměleckou úroveň Prokopovy společnosti a řediteli vyjádřil uznání za náklonnost české otázce.
- http://encyklopedie.idu.cz/index.php/Balvansky,_Anton

nych zákonodarců: vzneseny to slyš, jakým
dosud naše vlast chlubití se nesměla a nemo-
hla! Ústavověrci škodili si velice, ba oni učí-
nili se naprosto nemožnými! Tak se musí je-

FEUILLETON.

Zahájení ochotnického divadla.

V Brně dne 31. října 1869.

Když na počátku tohoto roku vznikla
myšlenka, postaviti a pěstovati důstojné ochot-
nické divadlo české, povstaly valné obavy, že
by takovéto podniknutí jednak pro nedostatek
sil hereckých, jednak pro slabé účastenství
obecenstva sotva se udrželo.

Jest tomu asi osmácte let, co dostávalo
se slovancké části obyvatelstva v Brně té mi-
losti, že jednou za týden, a sice v neděli
poledne, mohlo sobě poslechnouti představení
české v zdejším německém divadle. Od toho
pak času vyjma velmi zdařilé provedení po-
pulární Illnerové komedie „Kvas krále Vondry
XXVI.“, kteréž odbyváno bylo na zvláštním
jevišti v místnostech čtenářského spolku, ne-
dalo se na poli divadelní hry nic, co by zcho-
pno bylo, ukázati našemu obecenstvu význam
a důležitost divadla důstojného. Okol-
nost ta, že pole umění divadelního u nás tak
zecela ladem leželo, byla tím trudnější, čím vel-
kolepější byly pokroky, které v tom oboru či-
nili Čechové; i bylť zajisté svrchovaný čas,
aby se našlo někoho, kdo by se myšlenky
zbudování důstojného ochotnického divadla v

a 1,950,000 Němců — na Moravě 70 % Čecho-
slovanů a 28 % Němců — a tito Čechoslované,
kterýchž je v Čechách a na Moravě o 7/4 té-
měř více než Němcův, jenžto platí v tomž

Brně se vší láskou a potřebnými vědomostmi
pevně uchopil a ji přes všechny obtíže a ne-
snáze co nejrychleji provedl. A tu zajisté pře-
devším dlužno zpomenouti zásluh, jakéž sobě
neunavnou obětavostí v té věci získal pan
R a d i š. On to byl, který neznaje žádných
obledů osobních nezvratně podržel za cíl své-
ho snažení toliko „vlast a umění“, a takž mo-
žným učinil, aby nám i z jeviště zazvonily
sladké zvuky našeho českého jazyka. A v
skatku každého, kdo navštíví náš chrám Tha-
lie, příjemně překvapí vkusné zařízení a ostrá-
šení divadla, kteréž nečiní dojem jiný, leč ja-
koby pozorovatel viděl před sebou skvostné
velké jeviště v menším ovšem rozměru zbu-
dované. Především jest tu první opona, jeť
svěžestí malby, šťastným seřaděním barev a
zvláště ideou na ní zobrazenou mohla by dů-
stojně ukrývati budoucnost před zraky diváků
na každém velkém divadle. V popředí na ma-
lém úskalí sedí první náš pěvec, slavný to
Lumír. Jaký to souměr v jednotlivých částech
jeho ztepilé postavy, — jaká nadšenost září z
té tváře plné náležitosti! Na první pohled
poznati, že to tvoril štětec malíře ve svém u-
mění výtečného, jakým náš Zelený v skut-
ku jest. On ochotně přispěl uměním svým k
okrášení našeho divadla, a za to budiž jemu
vzdán srdečný dík. Než vraťme se opět k

zruv
předmě
na prav
hrady a
vně drul
tný Vyš
mir a V
překráse
se nám
božským
dem i v
oponu n
nější ne
naši pra
básnické
mezi jin
dvorské
maloval
Hofbauer
v dekora
hrnutím
kožné, č
rukou u
čet jest
vyhovuje
že zde p
na mysl
kým nel
šením ně
brě že a

Moravská orlice

ISSN 1803-117X

[Přejít na periodikum](#)

Ročník

Rok vydání 1869

Ročník 7

[Přejít na ročník](#)

Číslo

Datum vydání 5.11.1869

Číslo 253

[Předchozí číslo 252 \(4.11.1869\)](#)

[Následující číslo 254 \(6.11.1869\)](#)

Nakladatelské údaje

František Uman, 3.1863 - 3.1864

Jindřich Dvořák, 3.1864 - 7.1869

Zahajovací představení v Brně

K oslavě otevření
Českého národního divadla v Brně
provozuje se
v neděli dne 4. září 1881
Panenské sliby,
aneb
Magnetismus srdce.
Veselohra v 5 jedn. od Alex. hr. Fredra. Z polsk. přel. E. Vávra.
Osoby:
Paní Dobrovská. | Gustav.
Anděla. | Albin.
Klára. | Jan, sloužící.
Radostín.
Děj na vsi v domě paní Dobrovské.
Obsah: České národní divadlo v Brně. — Historie českého divadla v Brně. Od r. 1835—1882. — Dr. František Alois Srom. — Bratři Moravané a Slezané ve prospěch Národ. divadla. — Divadelní společnost p. Pištěkova. — Literatura. — Proslav k otevření českého divadla v Brně. Od Jaroslava Tichého. — Program sjezdu českého studentstva z Moravy, Čech a Slezska. Vyobrazení: Dr. Fr. A. Srom, předseda družstva pro zbudování národního divadla v Brně. — „Besední Dům“, stánek české Thalie v Brně.
Předplatné v Praze: Na čtvrt roku 2 zl., na půl roku 4 zl.
Na venkově (poštou): Na čtvrt roku 2 zl. 15 kr., na půl roku 4 zl. 30 kr.
Jednotlivá čítala, pokud záseba stačí, prodávají se v knihkupectvích a prodávajích po 10 kr., poštou 12 kr. Č. 11. není jednotlivě již na skladě.
Veškeré dopisy, týkající se redakce aneb administrace „Divadelních Listů“, buďtež adresovány: Časopis „DIVADELNÍ LISTY“, Praha, Krakovská ulice č. 9 nové.
Listy přijímáme jen frankované.
„Divadelní Listy“ vycházejí každý týden vždy v sobotu ráno, vydávají se však již v pátek večer.
Majitel, redaktor a vydavatel FR. L. HOVORKA

NÁRODNÍ DIVADLO V BRNĚ
ředitelstvím J. Pištěka.
V sobotu dne 6. prosince 1884. Hra mimo předplacení.
Slavnostní představení
k otevření „Nár. divadla v Brně“ za pohostinského spolučinkování
pt. Sklenářové-Malé
člena „Nár. divadla v Praze“
MAGELONA
Pěsňová tragédie ve 4 jednáních od J. J. Kolos.
OSOBY:
Magelona Trebizonda. pt. Sklenarova-Mala j. h.
Proslov sepsal Jaroslav Tichý, přednese p. K. Lier.
Ceny míst: I. a II. 60 kr., III. a IV. řada 50 kr., stoupenky a výhledy 40 kr., dřevky 30 kr. do přístupu 20 kr.
Proslov lze dostati v knihkupectví p. Barviče a večer u kasy za 10 kr.
Začátek v 7 hodin. Kasa se otevře v 6 hodin.
Listky prodávají se za dne v českém knihkupectví p. Barviče.
Čténé občerstvo se žádá, aby se dostavilo v salonním obleku.

Doporučená literatura

- Černý, František – Kolárová, Eva. *Sto let Národního divadla*. Praha: Albatros, 1983.
- Freimanová, Milena. *Divadlo v české kultuře 19. století*. Praha, 1985. (plná verze knihy: <http://www.ucl.cas.cz/edicee/sborniky/plzenska-sympozia/237-divadlo-v-ceske-kulture-19-stoleti>)
- Hýsek, Miloslav. *Dějiny českého divadla v Brně*. V Brně: Benediktinská knihtiskárna, 1907.
- Knap, Josef. *Umělcové na pouti*. Praha: Orbis, 1961.
- Macura, Vladimír. *Znamení zrodu a české sny*. Praha: Academia, 2015.
- Wenig, Adolf. *Jan Neruda. K základům národního divadla*. Praha: Topiš, 1918.