

# **Melodrama: žánr, styl, emoce**

## **FAVh037**

Mgr. Šárka Gmitterková, Ph. D.

6. 10. 2021

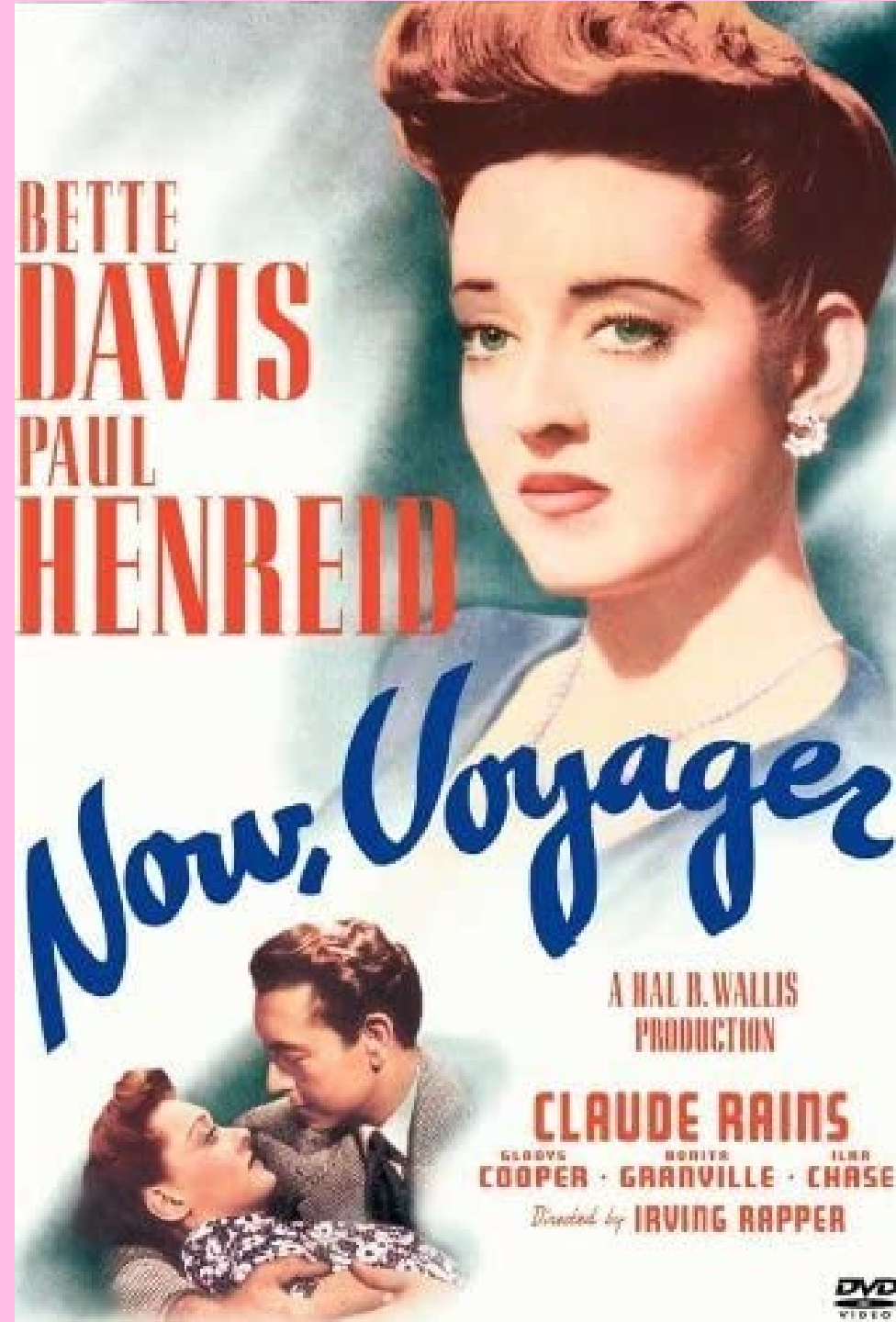
# MUNI ARTS

## *Now, Voyager*

(USA 1942, r. Irving Rapper)

1. Kolik podob rodiny film zobrazuje?  
A jak jednotlivé podoby  
charakterizuje?
2. Jak film vnímá romantický vztah  
a/vs manželství?
3. Hledisko které postavy je pro  
snímek podstatné? Které film  
tzv.straní a jakými prostředky to  
naznačuje?

2 zápatí prezentace



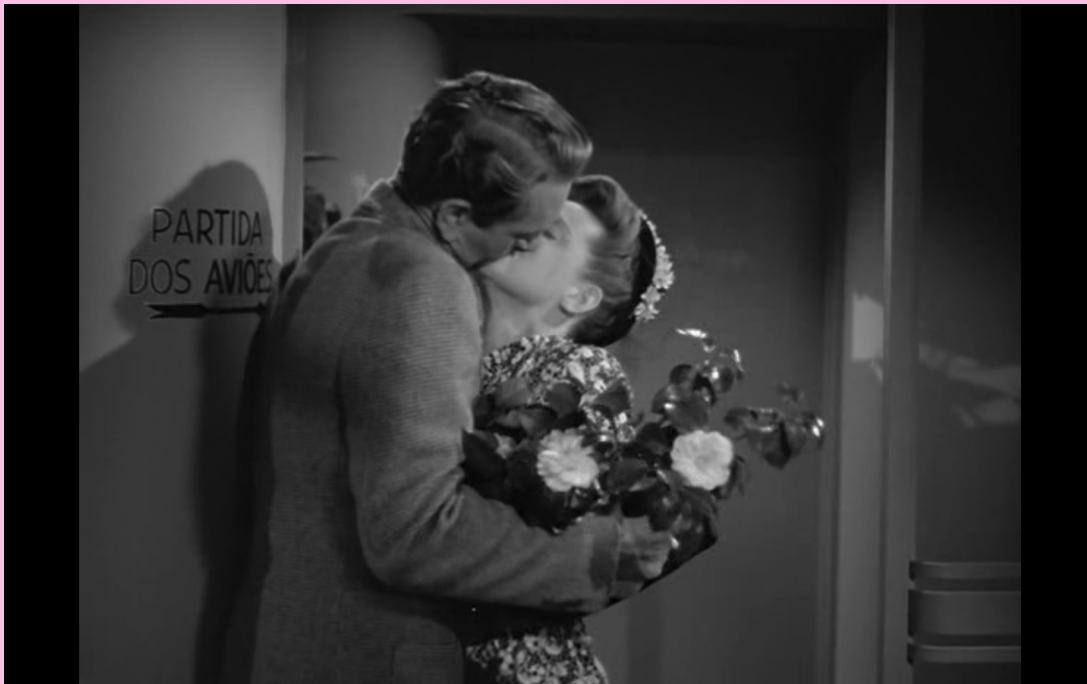


Family is right.





- Would you like to see my room?  
- If Miss Vale will pardon us.





June is staying in New York.



I never did anything  
to make my mother proud.

# Melodrama a/vč. “ženský“ film (Woman’s Film)

- Problematické označení a problematické vymezení
- Woman’s Film se nerovná Woman’s Cinema (= tvorba režisérek)
- Tematizace ženské zkušenosti X konzervativní zápletky a konzervativní poselství
- Skupina filmů cílená na ženské publikum
- Hollywoodská produkce hlavně 30. a 40. let
  - Rozvinutý hvězdný systém
  - Druhá světová válka
  - V 50. letech se audiovizuální produkce cílená na ženy přesouvá na tv obrazovky



# Ženská zkušenost

- Ženské hrdinky patří privátní sféře
- Prioritu ženské perspektivy avizuje už název: *Mildred Pierce*, *Stella Dallas*, *Jezebel*, *Daisy Kenyon*...
- Láska a rodina v různých podobách >> romance, mateřství, domácí krb
- Drama volby a téma (sebe)obětování >> estetika masochismu
- Různé podkategorie
  - Gotické: *Rebecca* (1940, r. Alfred Hitchcock), *Plynové lampy* (1944. r. George Cukor)
  - Medicinské: *Hořké vítězství* (1939, r. Edmund Goulding)
  - Mateřské: *Imitation of life* (1934, r. John M. Stahl), *Stella Dallas* (1937, r. King Vidor), *Now, voyger* (1942, r. Irving Rapper), *Mildred Pierce* (1945, r. Michael Curtiz)

# Typy hrdinek



- Dělení podle Molly Haskell (*From Reverence to Rape*, 1974)
- Většina příběhů končí tragicky, nešťastně nebo alespoň bolestivým kompromisem >> transgresivní žena je potrestaná
- 1. **Neobyčejné hrdinky**: nezávislé, emancipované; podporuje casting (B. Davis, B. Stanwyck, J. Crawford)
- 2. **Obyčejné hrdinky**: postavy se určují pouze v mantinelech určených společností (Hana Vítová)
- 3. **Z obyčejné ženy se stává neobyčejná**: prožitá bolest, vášně, posedlost (*Letter from an Unknown Woman*, 1948, r. Max Ophuls)
- Vedlejší postavy: nespolehliví manželé, milenci, spolehlivá přítelkyně, starší muž – rádce

# Emoce a exces



- Hlavní emoce spojené s ženskými filmy: masochismus, rezignace X transgrese
- Filmy, které zároveň stojí na straně obětí
- Pohyb mezi protichůdnými emocemi a limity příběhu ústí do stylisticky excesivních momentů >> dochází k přerušení realistických konvencí; jednotlivé prvky v mizanscéně ztrácí motivaci a koherence se vytrácí
- Interiérové filmy >> prostor a dekor tvoří důležitou významotvornou vrstvu
- Intenzivní každodennost

# Literatura: L3

- COOK, Pam. Melodrama and the Women's Picture. In: Marcia Landy (ed.). *Imitations of Life. A Reader on Film and Television Melodrama*. Detroit: Wayne State University Press, 1991, s. 248–262.
- SHINGLER, Martin. Breathtaking: Bette Davis's Performance at the End of Now, Voyager. *Journal of Film and Video*. 2006, roč. 58, č. 1-2, s. 46–58.