



MYKÉNSKA KULTÚRA II

Mgr. Lucia Ščasníková, 462081@muni.cz

Chronology		
Date (BCE)	Crete	Mainland
2000	Protopalatial	Middle Helladic
1700	Neopalatial	Grave Circle B
1600	LM IA	Late Helladic I (Grave Circle A)
1500	LM IB	Late Helladic II Tholos tombs, Vapheio tomb
1450	Destruction of Minoan sites	Late Helladic IIB
	LM II	
1400	LM IIIA	Late Helladic IIIA (Mycenaean palaces)
1300	LM IIIB	Late Helladic IIIB Acme of Mycenaean culture
1200	LM IIIC	Late Helladic IIIC

LH I-IIA

Predpalácové obdobie

LH IIB-IIIA1

obdobie prvých palácov

LH IIIA2-IIIB

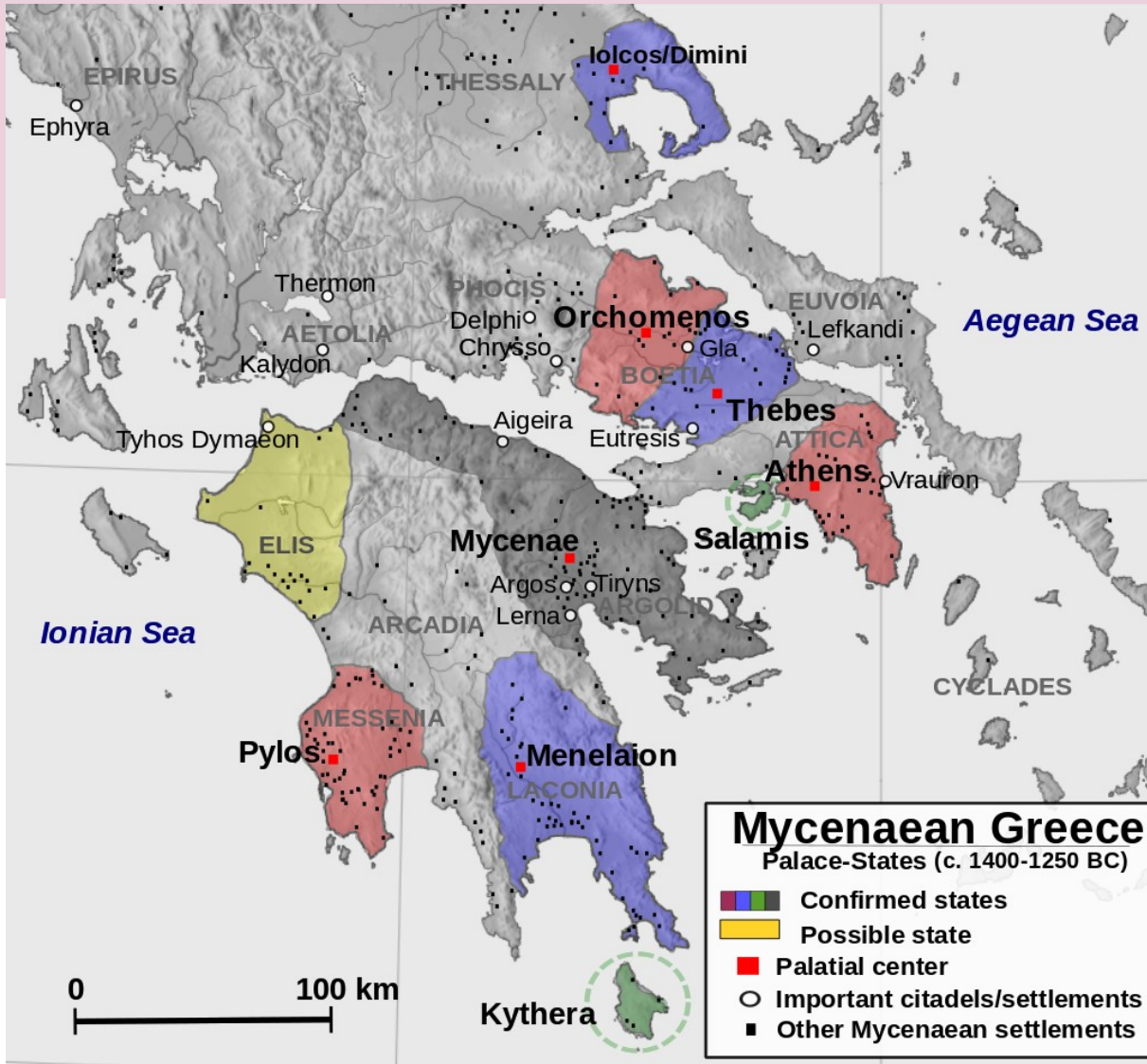
obdobie nových palácov

LH IIIC

popalácové obdobie

Palácové štruktúry na gréckej pevnine

- A. **Argolida:** Mykény, Tiryns
- B. **Messenia:** Pylos
- C. **Laconia:** Menelaion
- D. **Attika:** Athény
- E. **Boeotia:** Théby, Gla, Orchomenos
- F. **Thesália:** Iolkos



FAKTY

- Najlepšie zachované a úplne preskúmané: Pylos, Tiryns, Gla
 - Čiastočne zachované: Mykény, Menelaion
 - Čiastočne preskúmané: Théby, Orchomenos
 - Takmer úplne zničený: Athény
 - Diskutabilný: Iolkos
-
- najstaršia palácová štruktúra: **Menelaion v Laconii** - LH IIB - IIIA1 (1450 - 1400 BC)
 - najmladšia palácová štruktúra: Pylos, Gla (LH IIIIB (1340 - 1200 BC)
 - Mykény, Tiryns, Théby: LH IIIA2 (1400 - 1340 BC)
 - Athény, Orchomenos, Iolkos: neznáme/nepublikované

Palácové obdobie LH IIIA/B (1420/1410 - 1200/1175 BC)

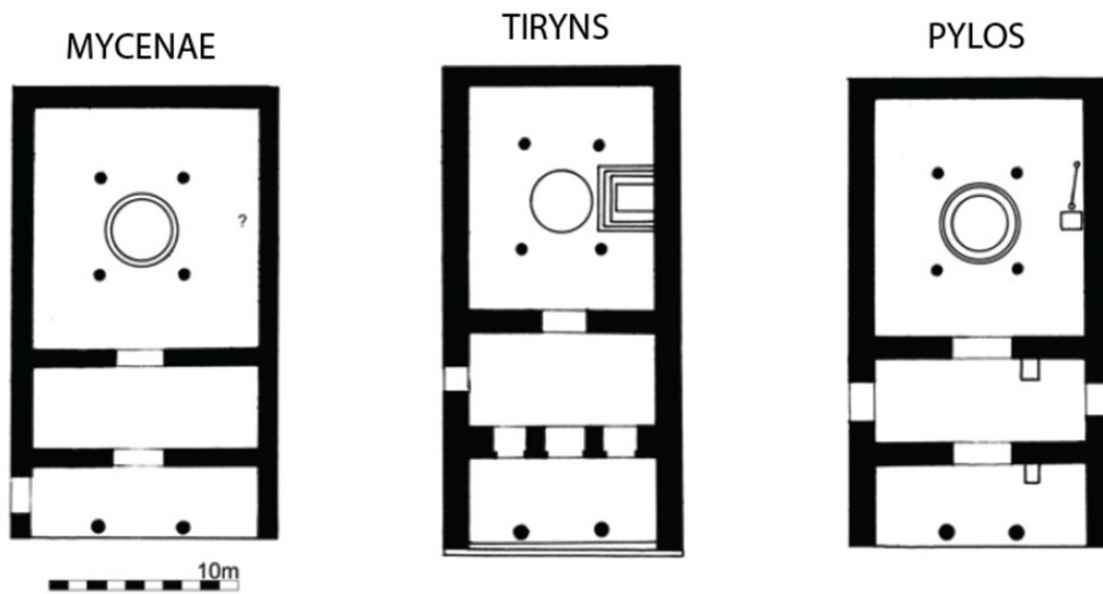
MYKÉNSKY SVET

- LH IIIA/B = vrchol mykénskeho obdobia (Mykén)
 - minojské paláce ako "modus operandi" pre sociálno-politickú a ekonomickú organizáciu mykénskych štátov
1. regionálna centralizácia moci
 2. formovanie mestských štátov
 3. vyspelá sociálno-ekonomická organizácia
 - a. miestna produkcia
 - b. zámorský obchod regulovaný a koordinovaný správou paláca (Linear B)
- vlastná obchodná sieť s pobrežnými základňami v Egejskom mori a vo V Stredomorí - expandovali na V a Z
 - zámorský obchod = **dôležitý sektor centralizovaného palácového hospodárstva a sociálno-politickej štruktúry**
 - diplomatické kontakty: výmena kráľovských listov a darov, oficiálne návštevy, zmluvy, bilaterálne dohody
 - luxusný tovar: dobre koordinovaný a kontrolovaný mechanizmus (prestíž a autorita)

Spoločné znaky mykénskych palácov

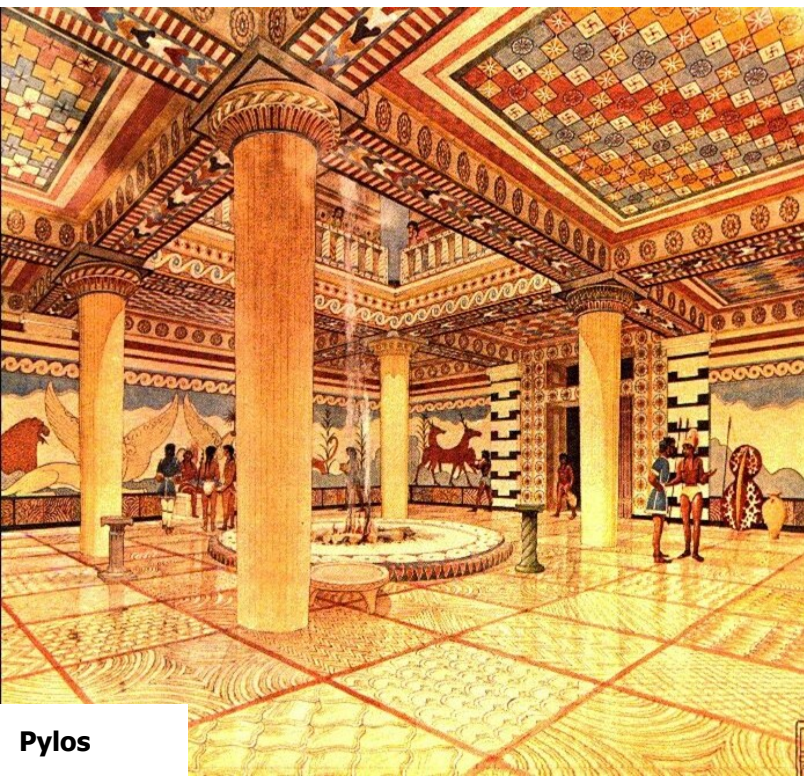
1. MEGARON

- najznámejšie: **Mykény, Tiryns, Pylos, Menelaion, Orchomenos** (malá megaronová jednotka v Gle)
- Charakteristické črty:
 - a) tripartitné rozdelenie: veranda/vchod, predsieň, trónna sála
 - b) veľké kruhové ohnisko; centrálna časť trónnej miestnosti
 - c) okolo ohniska 4 stĺpy usporiadané do štvorca
 - d) trón na pravej strane (Tiryns, Pylos, pravdepodobne aj Mykény)
 - e) podlahy zdobené maľovanými vzormi (trónna sála, predsieň, veranda)
 - f) vstup do trónnej miestnosti vždy z predsiene cez osovito umiestnené dvere
 - g) 2 stĺpy medzi antae (veranda)
 - h) bohatá fresková výzdoba stien
- Megaron v Menelaione
 - chýba centrálna ohnisko, stĺpy (a väčšina prvkov uvedených vyššie)
 - architektonickým usporiadaním porovnateľný s palácom v Pylos

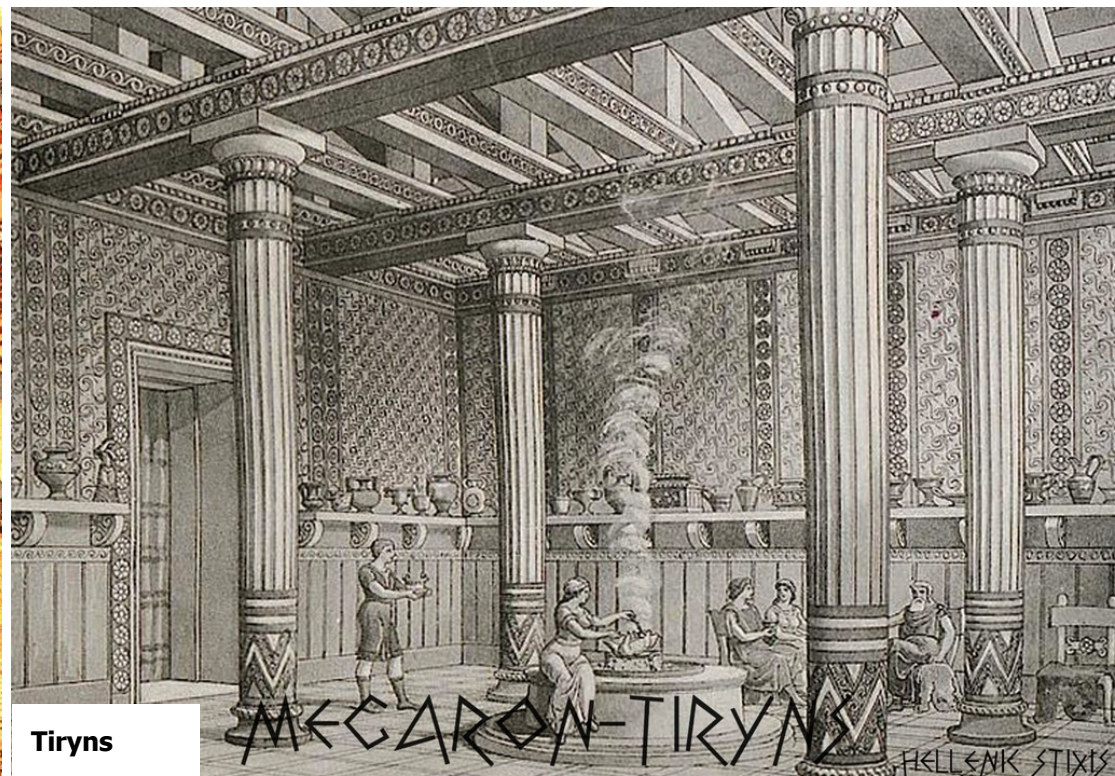




Mykény



Pylos



Tiryns



Pylos



Pylos



Tiryns



Mykény

2. NÁDVORIE

- vstupu do megaronu
- priestor obklopený stĺpovou kolonádou - Mykény (z jednej strany), Pylos (z dvoch strán), Tiryns (z troch strán)
- Tiryns a Pylos: vstup na nádvorie z propylonu
- Mykény: vstup na nádvorie cez chodbu alebo tzv. "Veľké schodisko"



Pylos

Spoločné znaky mykénskych palácov

3. QUEEN'S MEGARON

- sekundárna trónna miestnosť
- menší megaron so štvorcovým ohniskom
- trón
- vstup cez bočné nádvorie
- Pylos: bez trónu



Pylos

4. KÚPEĽŇA

- iniciačná alebo hygienická funkcia
- Pylos: veľká vaňa
- Tiryns: bazén



Spoločné znaky mykénskych palácov

5. Fortifikácia

- pozdĺž okraja topografickej zmeny - spojenie s prirodzenými obrysami lokality = impozantná prekážka pred nepriateľom
- **"Kyklopské murivo"**: opevnený mykénsky systém; neopracované **vápencové** balvany, medzery vyplnené malými kameňmi; vonkajšia strana nahrubo upravená kladivom (Mykény a Tiryns LH IIIA)
- Mykény, Tiryns = trojdielny stavebný systém: 1. opevnenie vysekané do skalného podlažia 2. vápencové bloky 3. menšie kamene
- rôzne fázy výstavby opevnenia ? -
nepotvrdené !
- Vstup: Tiryns a Gla: dlhá strmá rampa = umelo vybudovaná
Mykény: rampa k hlavnej bráne (Levia brána) = prirodzená cesta
- Brány: Mykény a Tiryns (1 hlavná a 1 vedľajšia/zadná brána), Gla (4 brány), Atény a Midea (1 hlavná brána a veža)
- Zdroj inšpirácie - teória: zrejme kykladské lokality Phylakopi, Aya Irini alebo ostrovné centrum Kolomna na Aigine / domorodý vývoj



Tiryns



Mykény



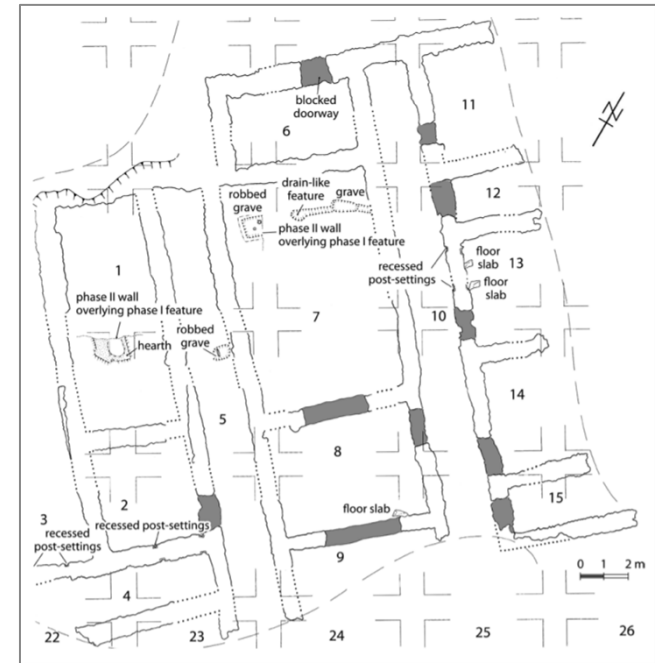
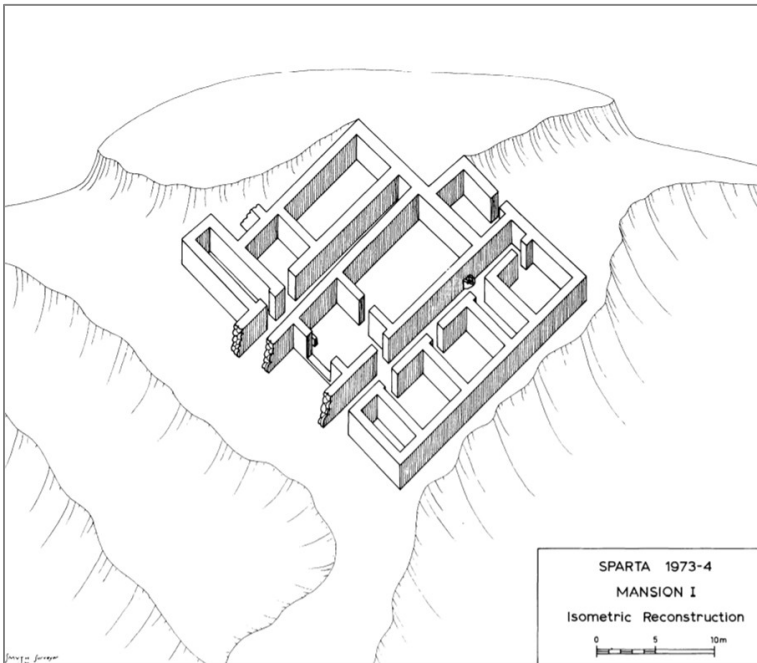
6. STRATEGICKÁ POLOHA

- spoločenský záujem
- symbol spoločenského postavenia
- bezprostredná dominancia



1. Menelaion, Laconia LH II

- vývojový medzistupeň mykénskych palácov
- lokalita na nízkom hrebeni, 4 km od Sparty
- osídlenie rozptýlené na 3 pahorkoch: North Hill, Menelaion Hill, Aetos Hill
- Výskum: Tsountas: v 19.stor. prvé stopy po mykénskom osídlení
Wace: 1909 skúšobný výkop Menelaion Hill - nález mykénskej budovy
Dawkins: odkryl zvyšok mykénskej budovy (tzv. "Dawkinsov dom") - LH IIIB2 - C
Catling: "Dawkinsov dom" rozdelený na 3 budovy = **Mansion 1**
- **Mansion 1:** 23 x 25 m; západná skupina (1-4) oddelená chodbou (5) od centrálnej časti (6-9), na východnej strane lemovaná chodbou (10) a radom menších miestností - sklady ? (11-15)
 - žiadna zo skupín sa úplne nezachovala
 - centrálna časť - megaron ? - bez dokladov ohniska
 - steny: kamenná suť + drevená rámová konštrukcia





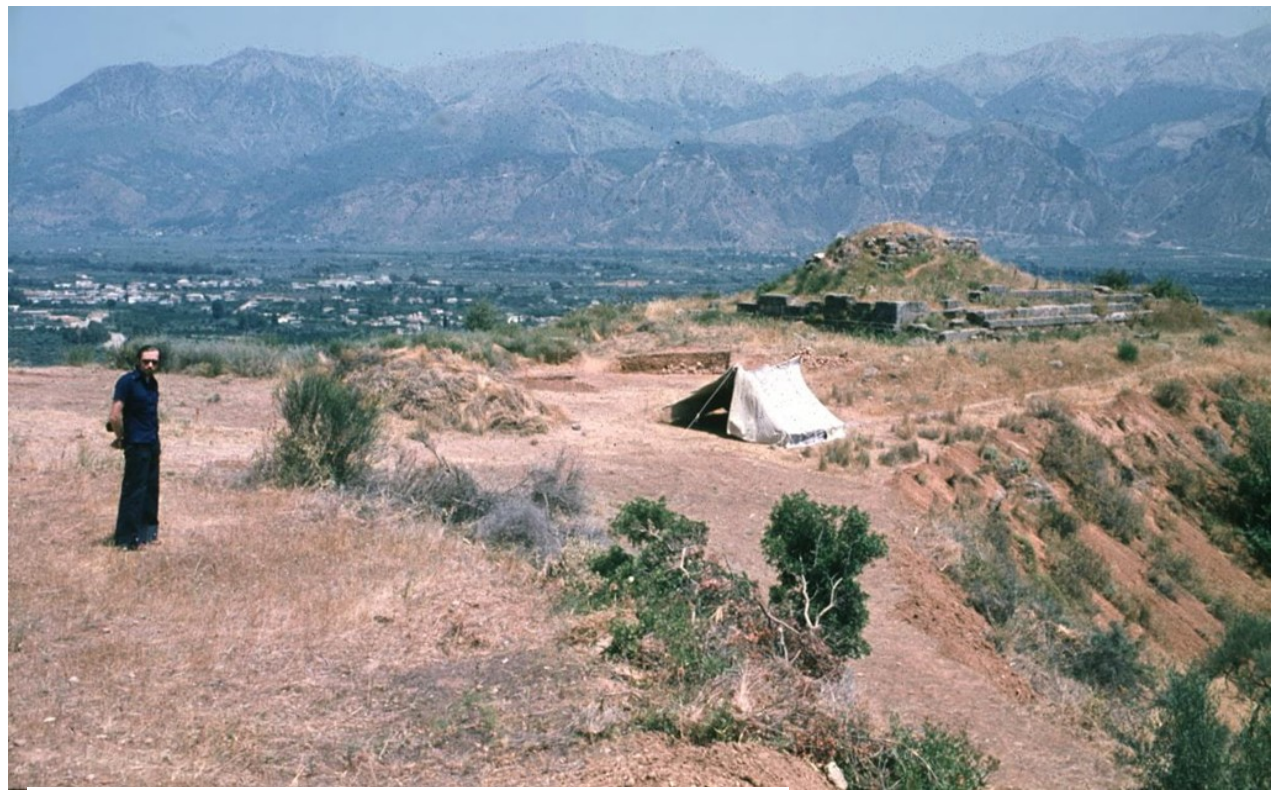
Menelaion. LH III B Mansion.



Menelaion. View of Menelaion Hill from NE, with Taygetos in Background.

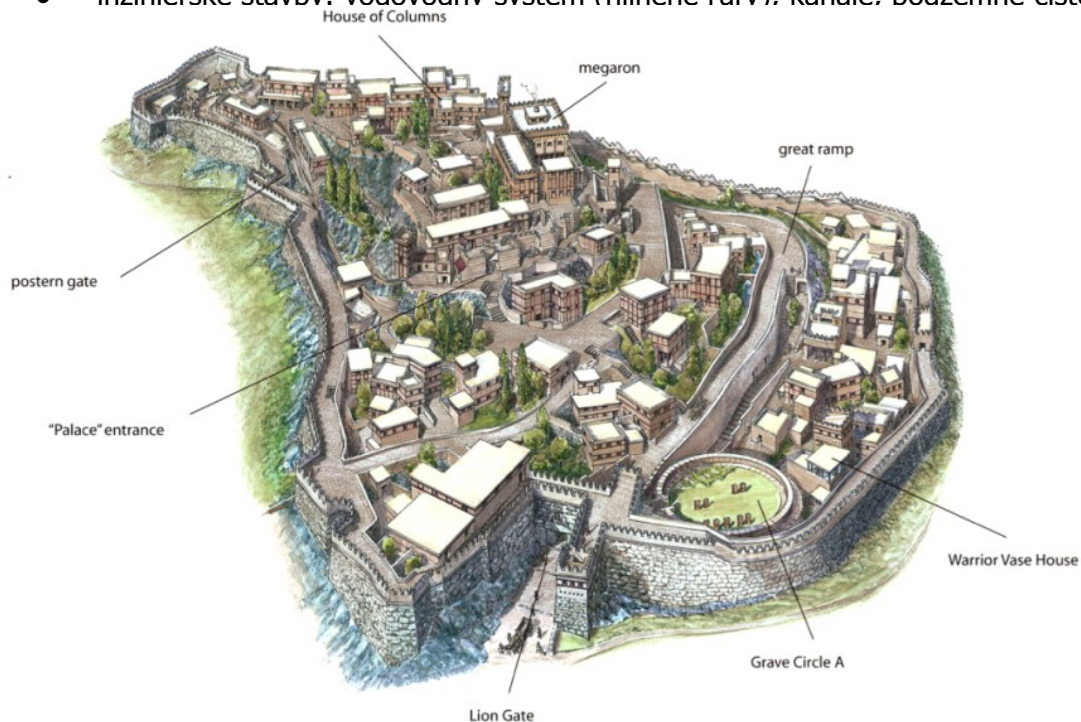


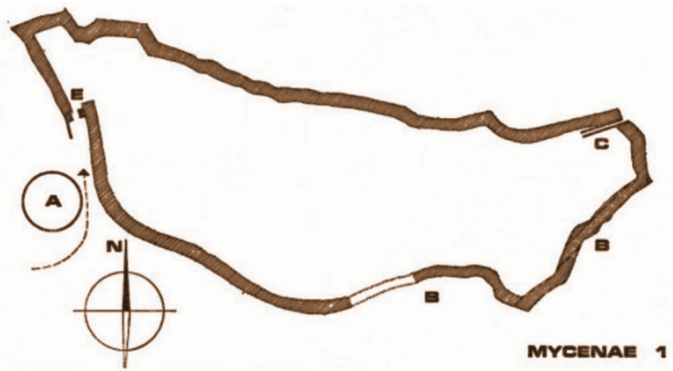
Menelaion. Period I Mansion (LH IIB): Rubble Wall with Vertical and Horizontal Beam Slots.



2. Palác v Mykénach

- plocha 30 000 m² obklopená 900 m dlhým obvodovým múrom 278 m nad morom
- prirodzená pevnosť chránená strmými skalnými - výnimkou Z strana = jediná prístupná cesta + prameň Perseia
- **špecifikum:** monumentálna rampa/schodisko oddeľujúce akropolu od spodného mesta
- Výskum:
 - Kiriakos Pittakis: 1841 = Levia brána
 - Heinrich Schliemann: 1874 = 5 hrobov v Hrobovom okruhu A
 - George Mylonas: 50.roky 20.stor. = hrobový okruh B, sídlisko mimo hradieb citadely
(dodnes výskum sektorov v rámci hradieb a mimo nich, geofyzikálne prieskumy atď.)
- citadela: "kyklopské" opevnenie, Levia brána (relief), zadná brána (úniková bez reliéfu), rampa, megaron, palác, svätyne ("Cult Centre"), dielne, sklady, domy, hrobový okruh A
- za hradbami: rozsiahle sídlisko, šachtové (hrobový okruh B) a tholosové hroby (Atreova pokladnica, hrobka Clytemnestry)
- inžinierske stavby: vodovodný systém (hlinené rúry). kanále. podzemné cisterny, rozsiahla cestná sieť v rámci regiónu



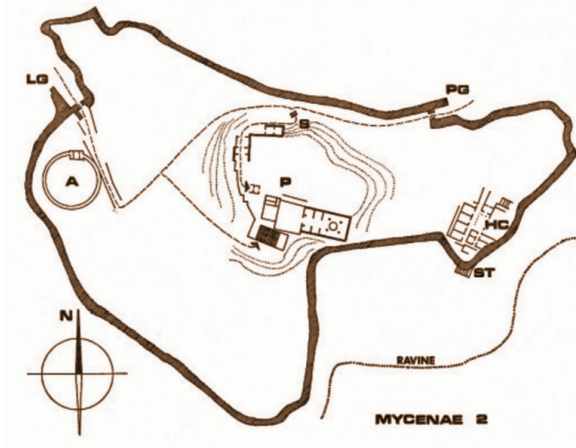


1

Predpalácové obdobie LH I - IIA

- nestál tu palác
- sídelná štruktúra (murivo + vnútorné členenie?)

hrobový okruh A (A), hlavný vstup (E), zadná brána (C), roklina (B)

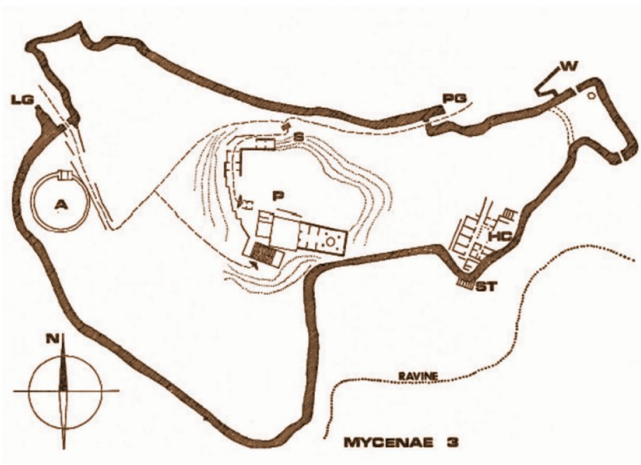


2

Palácové obdobie LH IIB - IIIA

- rozširované a prestavané opevnenie (na J)
- hrobový okruh A v rámci hradieb
- 900m dlhé opevnenie zachované dodnes (6m)

hrobový okruh A (A), Levia brána (LG), palác (P), severné schodisko (S), zadná brána (PG), Dom stĺpov (HC), juhovýchodná veža (ST)



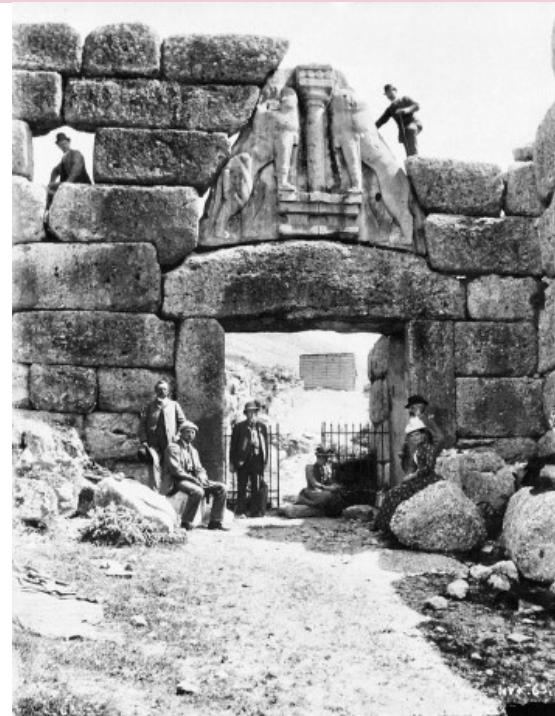
3

Palácové obdobie LH IIIB

- rozšírenie na JZ
- začlenený vodný prameň "mesto v meste"

hrobový okruh A (A), Levia brána (LG), zadná brána (PG), vodný prameň (W), palác (P), severné schodisko (S), Dom stĺpov (HC), juhovýchodná veža (ST)

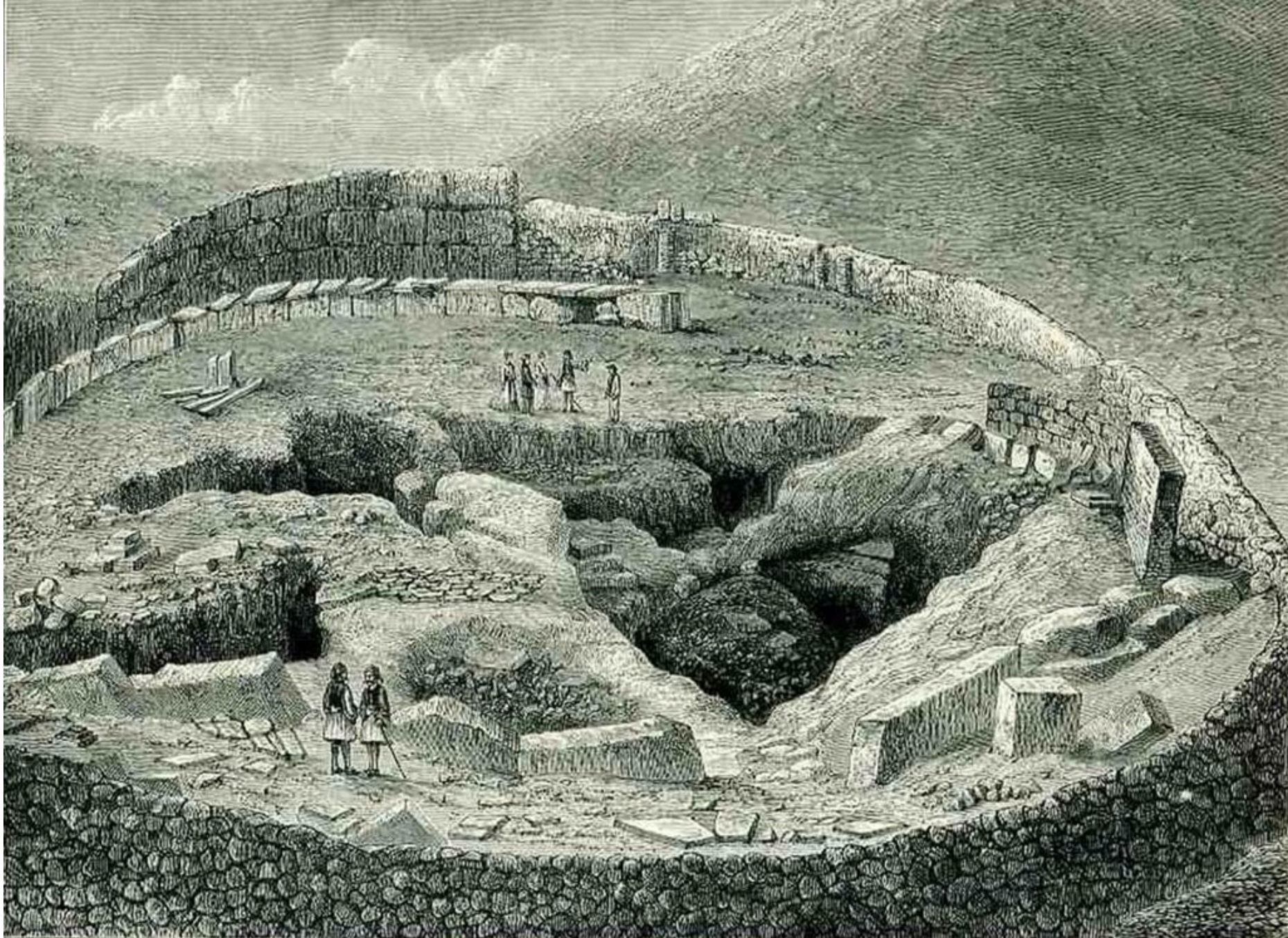
Levia brána (1250 BC)



- vstupná (hlavná) brána na akropolu
- **relief = najstarší príklad monumentálneho sochárstva v Európe !**
- masívna konštrukcia + odľahčovací trojuholník
- motív levíc po stranách posvätného piliera

Atreova pokladnica





Hrobový okruh A v Mykénach počas výskumu H. Schliemanna v roku 1876.

Hrobový okruh A

- najväčší hrob v Mykénach - **IV** - pravdepodobne rodinné hrobky so stélami
 - **Mykénske masky**
 - znázornenie tváre v nízkom reliéfe
 - v mužských hroboch (nie je to pravidlom!)
 - egyptský vplyv
- Agamemnonova maska - hrob V

- prepracovaná v detailoch
- spochybenie nálezu - novodobá

podvrh

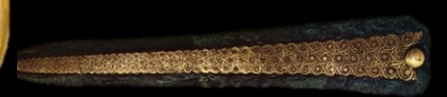
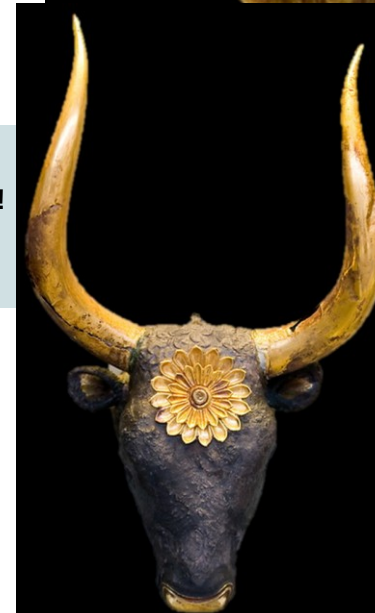
- **Diadémy:** výhradne v ženských hroboch; technika *repusé* (hrob IV: muž s diadémom (kňaz))
- **Rhyton:** hrob IV; zlaté alebo kombinácia zlato+striebro (krétsky výrobok)
- **Poháre:** zlaté a strieborné v ženských aj mužských hroboch
- **Pečate:** okruh A: 9; okruh B: 3 - jedna so znázornenou tvárou (zosnulý / Poseidon)

Zbrane

- okruh A + B = **jedna z najväčších kolekcí zbraní doby bronzovej v Grécku !**
- prítomné v každom hrobe - štandardná výbava
- 2 skupiny: meče (s dlhou čepeľou), dýky (malé na bodanie/sekanie)

Teórie o pôvode pochovaných jedincov

- 1) Evans: kolonizátori z Kréty ktorí sa usadili v Argolide
- 2) Evans: Barbari/Nomádi zo S Európy ktorí obsadili oblasť a "egeizovali" sa (protinázor: vyobrazenie konského záprahu na stélach - Nomádi voz nepoznali)
- 1) Dickinson: predstavitelia najbohatšej vrstvy pochádzajúci z inej kultúrnej oblasti
- 2) Mykénci ktorí zbohatli obchodom s cínom
- 3) Ľudia ktorí vyplenili minojské paláce a usadili sa v Mykénach



Genetický pôvod Minojcov a Mykéncov

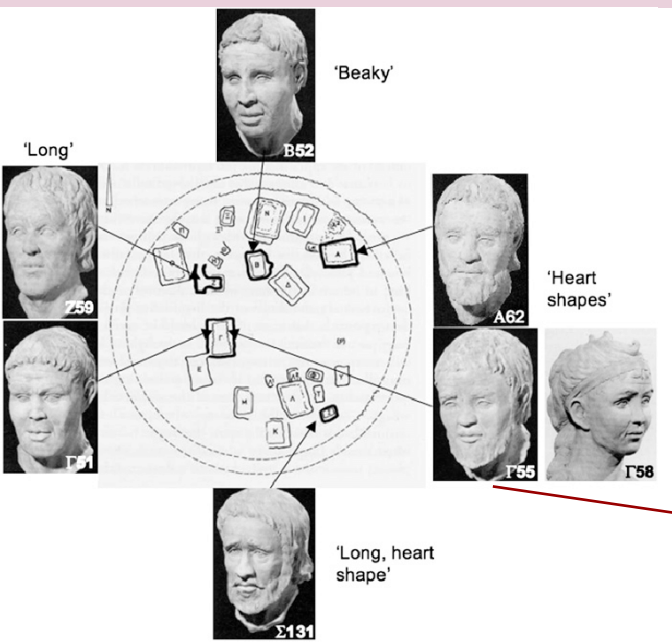
- Minojci a Mykénci geneticky podobní s neolitickými farmármi
- novodobí Gréci z veľkej časti potomkami Mykéncov
- presný pôvod: Washingtonská univerzita, Harvardská lekárska fakulta, Inštitút Maxa Planca = údaje o sekvencii DNA genonu
- analyzovaná zubná DNA **19 jedincov** (Minojci, Mykénci, JZ Anatólia)
- Minojský a Mykénsky genon
 - s 330 ďalšími starovekými genommi
 - s 2600 genommi súčasných ľudí sveta
- výsledok: Minojci a Mykénci geneticky veľmi podobní (pôvod dnešných Grékov)
- **vyvrátená teória že Mykénci boli v Egeide cudzou populáciou !**

<https://www.nature.com/articles/nature23310>



Σ131: nález lebky a jej rekonštrukcia

DNA - hrobový okruh B



- 35 jedincov s elitným statusom - rôzne dynastie alebo vetvy jednej rodiny
- DNA 22 kostier = autentické mitochondriálne sekvencie 4 jedincov
- rekonštrukcia tváří na 7 zachovaných lebkách - 3 skupiny
- G55 a G58 = súrodenci (žena zastávala pozíciu autority podľa práva narodenia)



- **G55**: jediný nález tvárovej masky v rámci okruhu
 - **Σ131** - najstarší hrob
 - obdobie "staviteľov"
- hrobových okruhov" ?

Seven Faces from Grave Circle B at Mycenae:
<https://www.jstor.org/stable/30104516?origin=JSTOR-pdf>

Pylos

- LH II - IIIA, Messenia
- jeden z najlepšie zachovaných a preskúmaných mykénskych palácov
- výskum: Blegen - "Nestorov palác" = podobnosť s palácom kráľa Nestora v Homérových eposoch
- **špecifikum:** rozsiahle sklady a dielne; najväčší archiv tabuliek Linea

4 samostatné budovy: hlavná, JZ, SV, wine

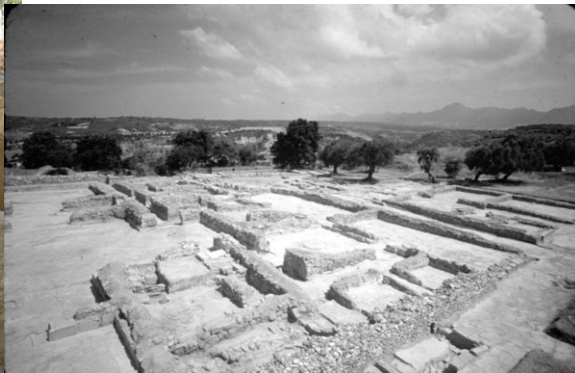
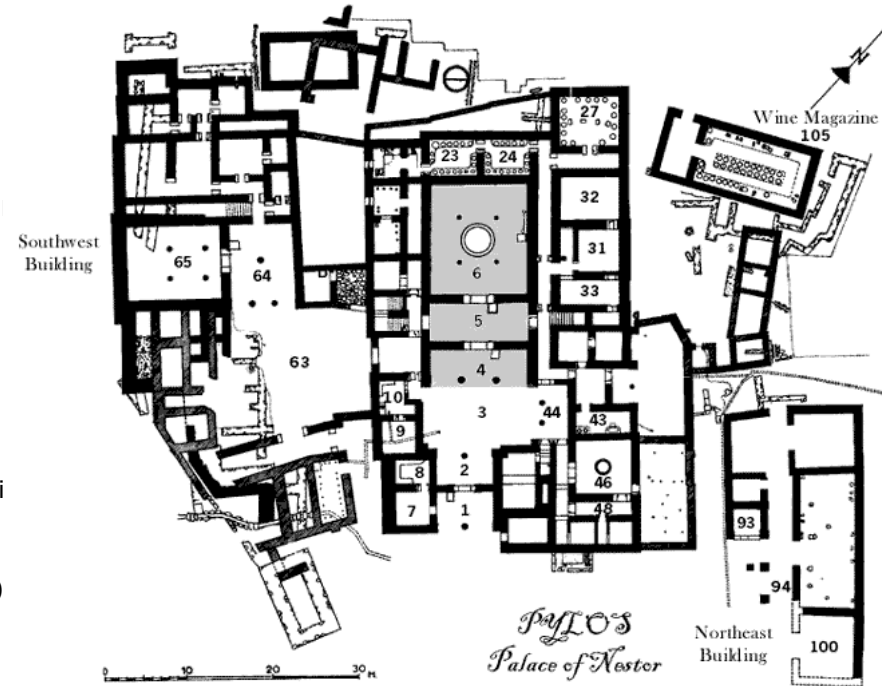
- múry z kameňa, poschodie z nepálených tehál
- drevo: kostra stien, rám dverí a okien, stĺpy
- steny pravidelne omietnuté (vápno, hlina)
- dlažba - betón = vápno, piesok, štrk, rozdrvená keramika

Hlavná budova: megaron - veranda: 2 drevené stĺpy (4), predsieň (5), trónna sála (6) + ohni a drevený trón), nádvorie (3), archiv linear B (7,8),

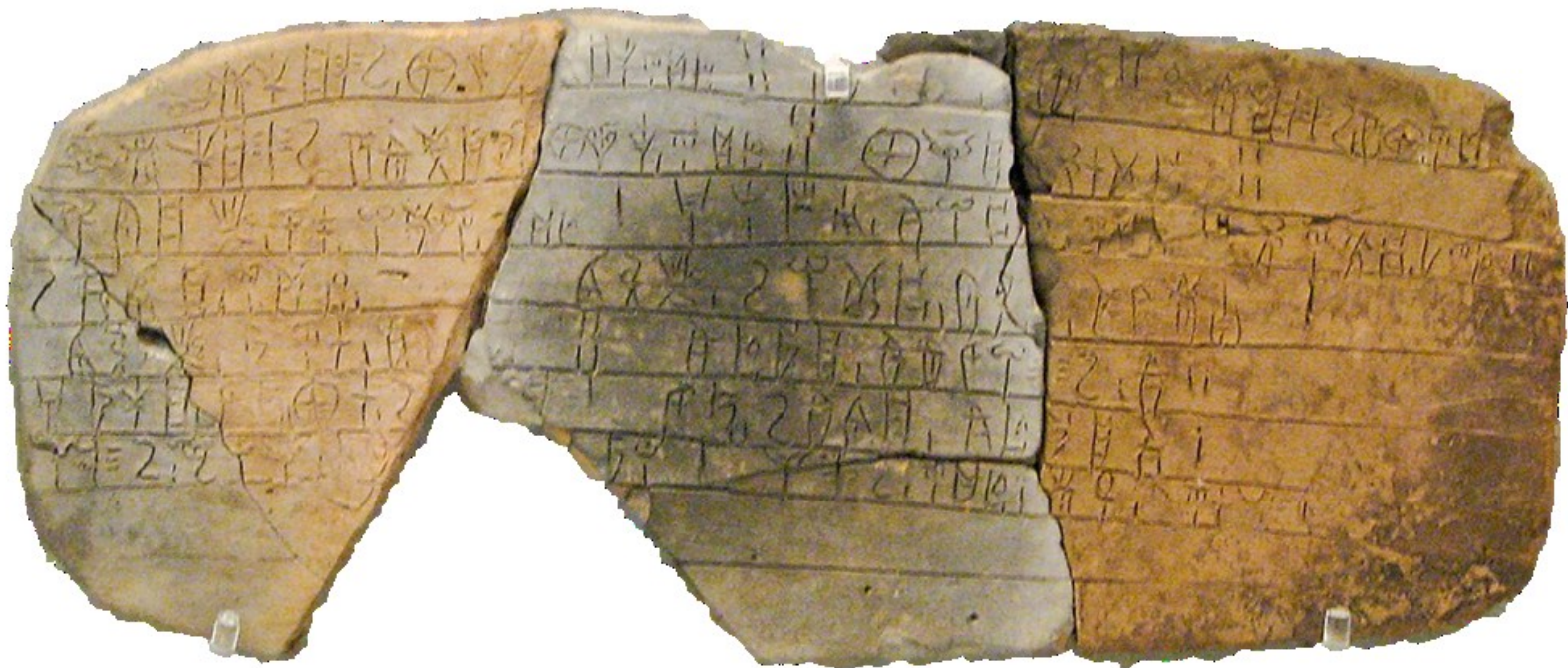
JZ budova: Portico - veľké nádvorie (63), trónna sála (65)

SV budova: dielne a zbrojnica (100: 500 bronzových hrotov šípov), portico (94), svätyňa (93)

Wine (105): rady pithoi zasadené do lavíc + záznamy s ideogramom vína



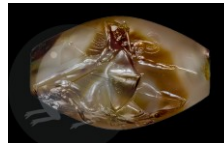
46, 43



- Linear B z archívov paláca Pylos - viac ako 1 200 ks
 - vysoko organizovaná byrokracia = podrobné záznamy o záležitostiach paláca (inventáre, zoznamy komodít)
 - doklad hierarchickej organizácie spoločnosti - *wakana*: "kráľ" a najvyšší vlastník pôdy
 - náboženská funkcia
 - *theraweketa*: "vodca ľudu" -
 - *egeta*: "nasledovníci"
 - kráľovstvo rozdelené na 2 provincie (známych 16 okresov) - vláda z *Pu - ro* (Pylos)
 - vláda z *Re - u - ko - to - ro* (neznáma poloha)
- Dôležitý nález:** dokument obsahujúci dlhý zoznam darov, určených bohom a bohyniam do rôznych svätýň (zlaté nádoby, "otroci") (Zeus, Hermes, Dionysos, Poseidon, Héra, Artemis).
- najpoužívanejší výraz **Potnija** - "dáma"

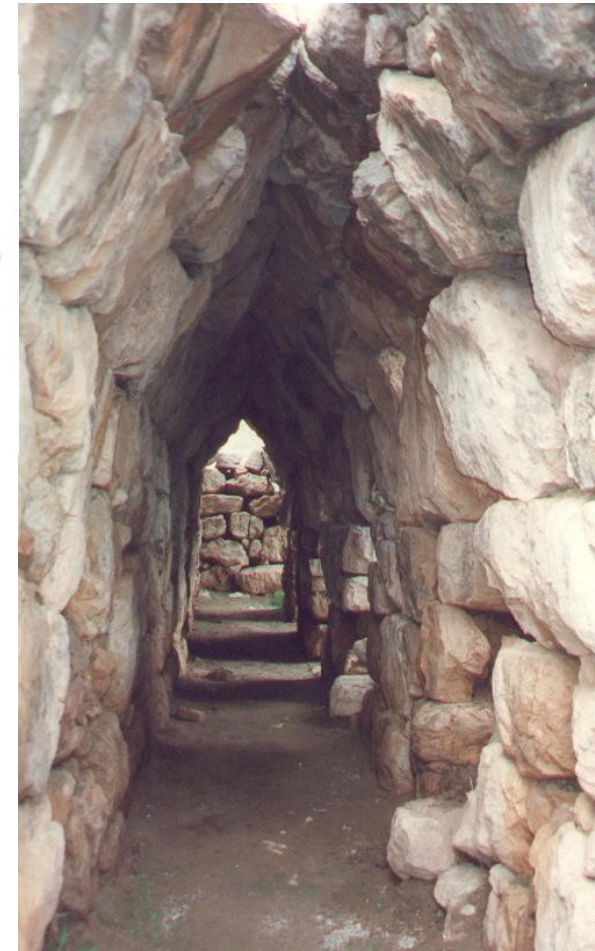
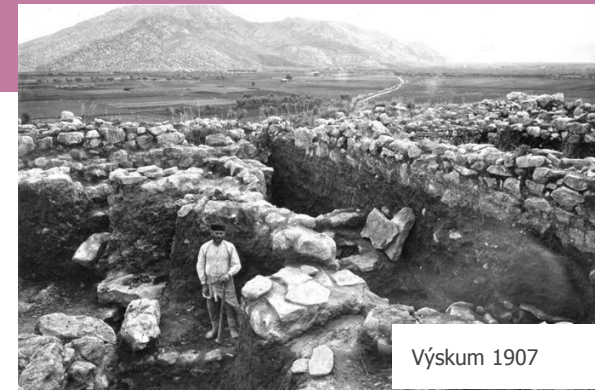
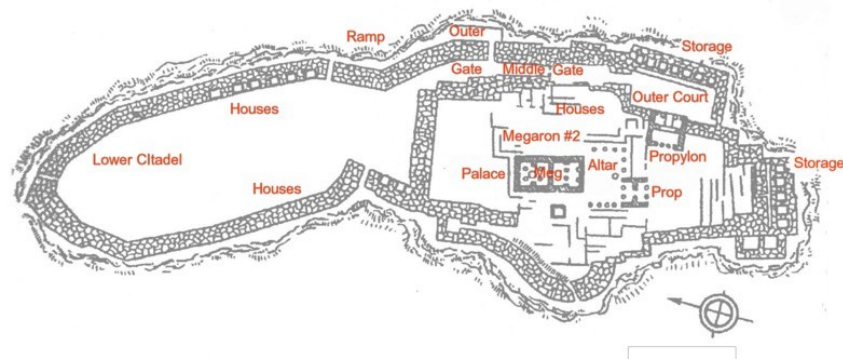
Griffin Warrior Tomb, LH II

- r. 2015 objavený neporušený šachtový hrob (väčšina v okolí vykradnutá)
- kostra bohatého muža s bohatou výbavou = najväčší objav posledného desaťročia
- 1m dlhý meč a dýka (zlaté rukoväte), zlaté poháre (hrud', brucho), korálky (ametyst, jantár, zlato), zlatý retiazka a prívesok, pečate, 4 zlaté prstene, bronzové zrkadlo (nohy).
- rozbité: bronzové džbány, kančie kly (prilba), tenké bronzové pásy (brnenie)
- prominentný miestny vodca - 1500 predmetov v minojskom štýle



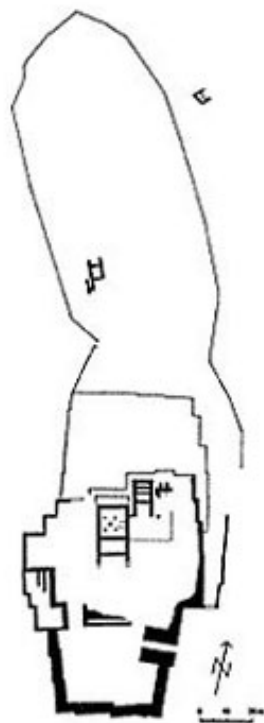
Tiryns

- legenda: citadelu zakladá kňaz Argos - z Lýcie (Malé Ázia) privádza kyklopov na stavbu opevnenia
- 20 km SV od Mykén; izolovaný skalnatý kopec
- citadela dokončená 13. stor. BC, s celkovým obvodom 750 m (múry 8-13 m)
- **špecifikum:** mohutná fortifikácia + kasematy (miestnosti s klenbou - múr hrubý 7 m)
- hlavný vstup na V strane - prístupová rampa (veľkosťou podobná Levej bráne v Mykénach)
- na S otvorený priestor = útočisko pre okolité obyvateľov v čase nebezpečenstva

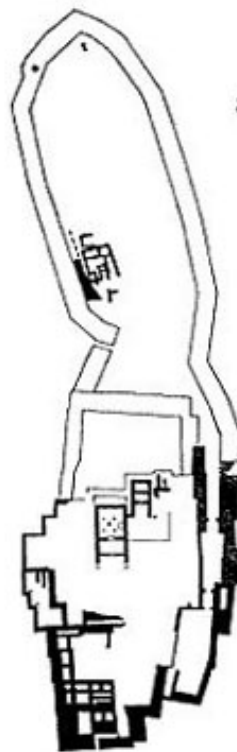




Ca. 2500 - 2200 v. Chr.



Ca. 1400 - 1300 v. Chr.



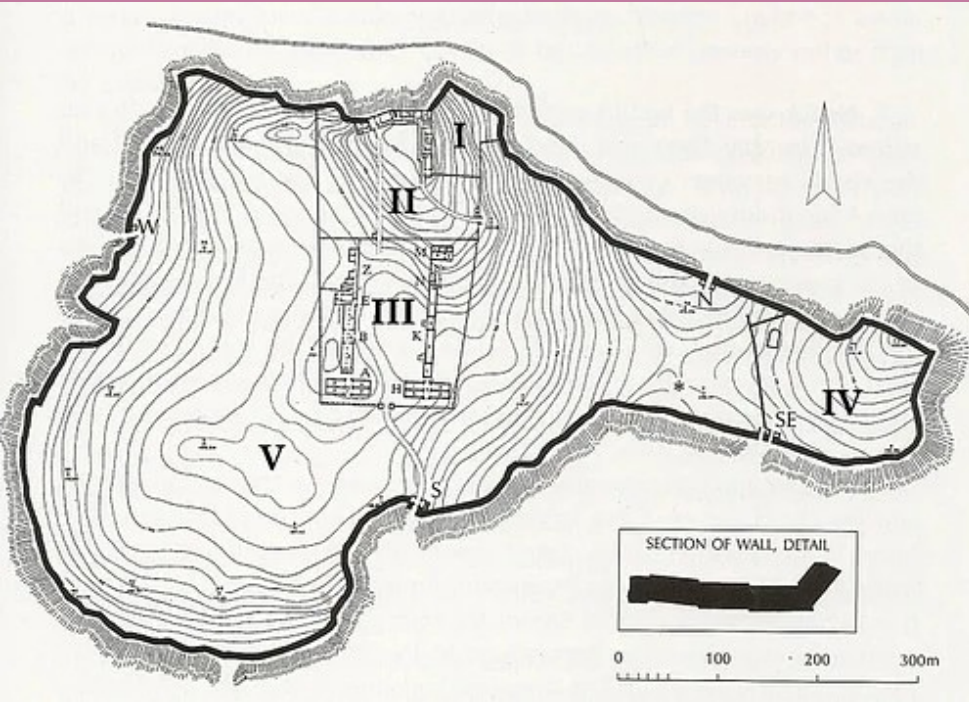
Ca. 1300 - 1250 v. Chr.



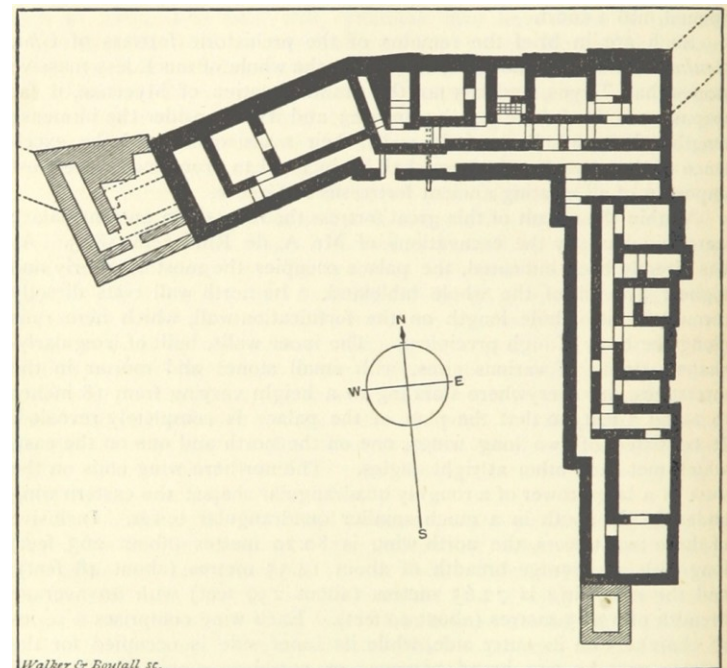
Ca. 1250 - 1200 v. Chr.



Ca. 1200 - 1050 v. Chr.



- "palác" - odlišný od Mykén, Tirynsu, Pylu
- **špecifikum:** 3 km dlhé hradby; hrúbka 5,4 - 5,8 m
- budova v tvare L = "palác" na umelo vytvorenej terase
 - 3 krídla so skupinou miestností + chodba
- chýbajú typické prvky - trónna miestnosť a ohnisko
 - spochybňované označenie stavby "palác"
- mal zrejme inú funkciu ako paláce v Messenii a Argolide



Fresky

- okrem oficiálnych priestorov aj v bežných obytných domoch; menej kvalitné; minojský vplyv v ženskom vyobrazení; dôraz na symetriu a geometrické motívy (Minojci - preplnená plocha); bežnejšie zobrazení muži; prvýX zobrazené bojové scény
- zachované fresky z nepalácových štruktúr (Mykény, Tiryns, Pylos, Théby)
- zdobené podlahy, steny, stropy
- farby: červená (hlina s vysokým obsahom Fe), žltá (oker), čierna (uhlíky), modrá (drvený azurit - Kyklady, pôvod v Egypte)

Procesné scény (Mykény)



A fresco of Mycenaean women bearing gifts, 1,400-1,200 BCE

Lovecké scény (Tiryns)



A Mycenaean fresco showing hunting

Bojové scény (Pylos)



Naračné scény (Mykény)



Detail of the priestess being attended by a griffin

Tematický význam (Pylos)



"The Lyre Player" fresco from the Palace of Nestor, Pylos, 1,400-1,200 BCE

Zobrazenie zvierat (Tiryns)



Inžinierske fenomény

Mykénska cestná sieť

- najlepšie zachovaná v Argolide; funkčná dodnes
- prispôbená nerovnému terénu
 - mosty s oblúkom - prechod vody



Tirynská priehrada

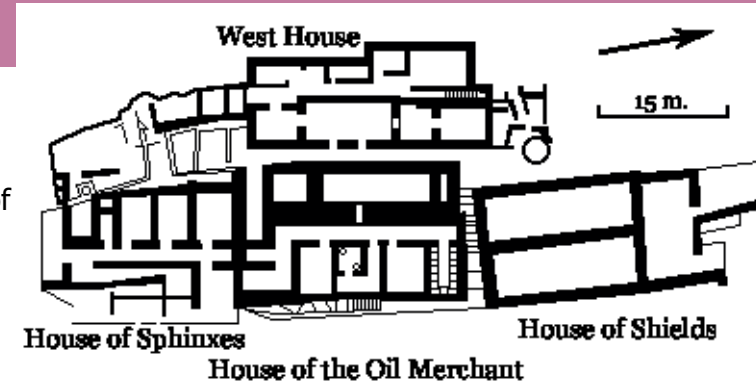
- v období dažďov znehodnocovaná pôda
- vybudovanie kanálu pre zmenu roku rieky (južne 4km od paláca)



Architektúra mimo paláce

Ivory Houses (Mykény)

- skupina 4 budov: West House, House of Shields, House of Sphinxes, House of the Oil Merchant
 - LH IIIA/B
 - najstaršia stavba: megaron, miestnosti, odvodňovací kanál
 - House of the Oil Merchant = 2. fáza výstavby
 - zvyšné priestory = 3. fáza výstavby
- na výstavbu použitá podobná technika ako u mykénskych palácov
- biela omietka, červené podlahy, fresky
- domy vyššej spoločenskej vrstvy?
- tabuľky Linear B + 1800 slonovinových artefaktov

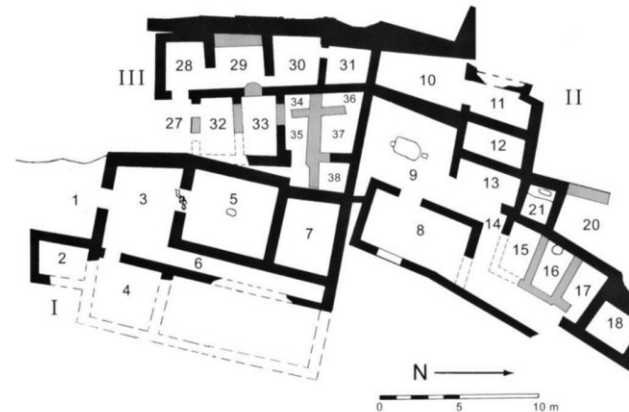


Panaia Houses (Mykény)

- neďaleko Atrovej pokladnice
- pozostatky 3 domov - 3 miestnosti a dvor

ohniskom

- súkromné domy bez priamej väzby na palác
- príbytky ľudí nižšej spoločenskej vrstvy ako u Ivory Houses



- farebné omietky



Keramika

- v jednotlivých regiónoch používané široké spektrum tvarov a výzdobných prvkov
- Chronológia: na Kréte v zmenách v architektúre; na pevnine hlavným oporným bodom **keramika** !
- **EH:** - tzv. Urfirnis: červená a čierna leštená keramika
- **MH** - pretrváva geometrický vzor - najčastejšie matne maľovaný ornament na zásobniciach, amforách, krčahoch - "mínyjská keramika" - vytočená na kruhu (goblety s rebrovanou nôžkou, kantary, baňaté nádoby)
 - tzv. Lustrous decoration: kovový lesk
 - "aigínska keramika" - s úlomkami zlatej slúdy z Aiginy
- **LH I-II** - "mykénska keramika" - nová forma a naturalistický vzhľad (objavuje sa alabastron, vafijský pohár)
 - keramika stále pod vplyvom Kréty - miestni majstri napodobňujú jej produkty
- **LH III** - krétsky vplyv sa vytráca - "**koiné**" = jednotný štýl pre celú oblasť (jedno produkčné centrum?)
 - nové tvary: kylix, kráter na nôžke



1. NÁDOBY NA TRANSPORT A USKLADNENIE TEKUTÍN

- Pithos - hrubostenná nádoba, široké ústie, reliéfna výzdoba
- obilniny, olej, víno (výnimočne pochovávanie)
- Dvojuchý džbán s výlevkou
"Čajník" - prstencová nôžka, úzke ústie, vertikálne držadlá, dutá výlevka
- víno, voda, olej
- Amfora - baňaté telo, odsadené hrdlo; uchá vertikálne alebo horizontálne
- uskladnenie a transport tekutín
- Hydria - 3 uchá: dve vertikálne používané pri transporte, jedno horizontálne k
naberaniu/vylievaniu
- Džbán - široké spektrum v mykénskom svete - najčastejší baňatý s valcovitým hrdlom
- uskladnenie a transport vína, vody, mlieka
- Fľaša - sploštená nádoba, prstencové dno, 2 ušká
- uskladnenie tekutín

2. PICÍ SERVIS

- Kratér
 - zvoncovitý tvar, horizontálne uchá
 - Cyprus: obľúbené mykénske kratéry zdobené figurálnymi scénami
- Naberačka
 - polguľovitý tvar, vysoké vytiahnuté držadlo
- Pohár
 - jedno alebo dve ušká; niekoľko variantov
 - najčastejší typ "vapheo cup": zlatý pohár, jedno uško, bikónický tvar (používaný ako odmerka)
- Goblet
 - hlbší kalich, nižšia masívna nôžka, dve uchá
- Kylix
 - čaša vyvinutá z gobletu, vysoká nôžka
- Askos
 - nádoba s vertikálnymi stenami
 - uskladnenie vonných masít a korenín
 - v hrobových kontextoch

3. NÁDOBY NA PEVNÉ LÁTKY

- uskladnenie alebo stolový riad: otvorené misy s dvoma uchami, hlboké kónické misy, taniere

4. NÁDOBY NA VARENIE

- džbány, nádoby na trojnožke, ploché nádoby podobné panviciam

5. KULTOVÉ NÁDOBY

- v svätyniach: podobné piciemu servisu; kónické rytóny; tzv. kernos

Minojská VS Mykénska kultúra

POROVNANIE

MINOJCI

Fresky v oficiálnych a rituálnych priestoroch paláca.
Špecializovaní remeselníci v službách elity.
Hlavne náboženská ikonografia, procesie a rituály.
Motív zaplňa takmer celú plochu.
Matriarchálne vyobrazenie - ženská symbolika.

FRESKY

MYKÉNCI

Okrem oficiálnych priestorov aj v bežných obytných domoch.
Menej kvalitné (jednoduchšie).
Minojský vplyv v ženskom vyobrazení.
Dôraz na symetriu a geometrické motívy.
Bežné vyobrazenie mužských postáv.
Prvý X bojové scény.

V centre paláca nádvorie - okolo neho ďalšie priestory.
Kult prebiehal priamo v paláci.
Steny zdobené freskami + maľované stĺpy a štíty.
Motívy s náboženskou tematikou, prírodné výjavy (morský život), mytologické zvieratá a kvety.
Paláce bez fortifikácie.
Mnoho stavebných fáz (pristavovali priestory ktoré potrebovali).

PALÁCE

Citadely na strategickej polohe + opevnené.
Kult prebiehal mimo paláca (JZ časť - Cult Centre)
V centre megaron (spoločenské a náboženské udalosti).
Rozmiestnenie budov = plánovaná výstavba.
Motívy s vojenskou a loveckou tematikou.

Tholosové hroby nad zemou (malé dvere, okrúhle komory).
Hroby určené pre všetkých členov osady.
Jednoduchosť a nedostatok dekorácií.

HROBY

Tholosové hroby podzemné/ zapustené do kopca (monumentálny vchod).
Komora okrúhla alebo obdĺžniková.
Hroby určené panovníkom.
Monumentálnosť a farebná reliéfna plastika.

Dekoratívnejšia výzdoba.
Oblíbené svetlé pozadie s postavami (ľudia/zvieratá) kontrastnej farby.
Fajánsova technika pri opracovaní šperkov.

KERAMIKA A METALURGIA

Uprednostňovali tmavú farbu.
Jednoduchšie motívy - často abstraktné (trojuholníky, kruhy, meander).
Kvalitnejšia - hlina + vyšší výpal.
Technika niello - miešanie 2 druhov kovu = kontrast na predmete.