

Genealogie



Definice

Genealogie je pomocná věda historická, která se zabývá vztahy mezi lidskými jedinci, přičemž tyto vztahy jsou dány jejich rodovým původem nebo příbuzenstvím. Spadá do ní také studium důsledků, které z těchto vyplývají (historické, právní, společenské, biologické atd.).

Název je odvozen z latinského slova *gens* – rod, rodina.


Vztahy mezi lidskými jedinci, jak je uvádí definice, mohou být vymezeny jak biologicky, tak právně historicky.

Vztah k jiným oborům

- ▶ Nejužší sepětí má genealogie s **heraldikou**. Tradičně se genealogové zabývají studiem význačných rodů a jedinců, které podrobují analýze z hlediska jejich poměrů rodinných, třídních a společenských.
- ▶ Blízko **sociologie** – zasazení do obecných souvislostí, srovnávání s jinými případy obdobných vztahů.
- ▶ Hraniční obor, který úzce souvisí s **historickou statistikou, demografií a antropologií**.

Cíl genealogie

Cílem genealogického
bádání je sestavení
rodové posloupnosti.



Tři základní typy

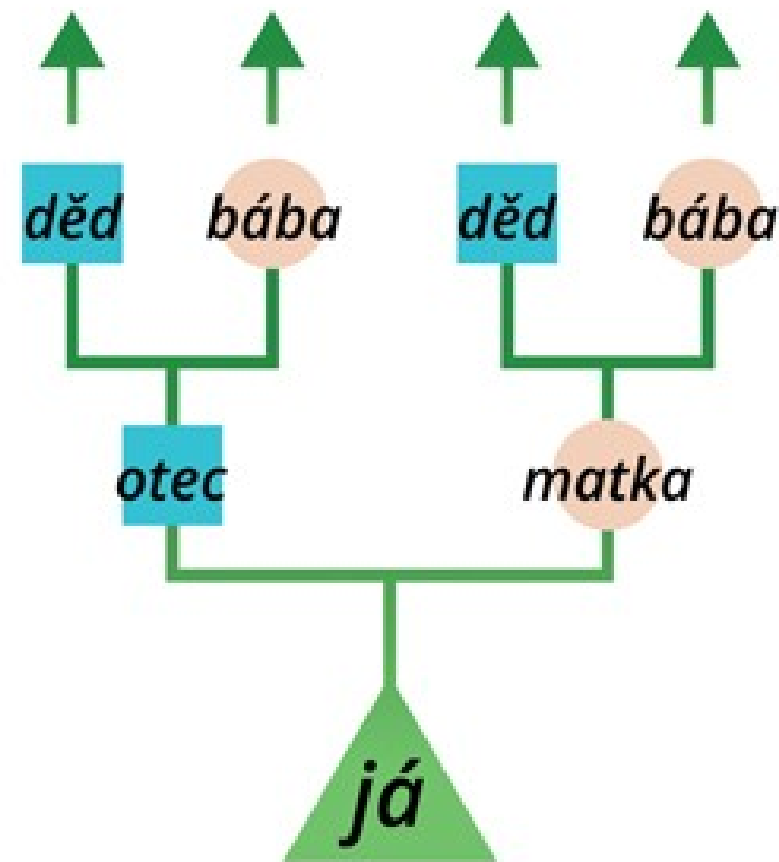
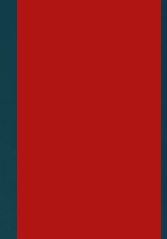
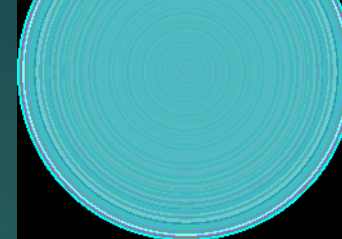
vývod

rozrod (hlavní
varianta →
rodokmen)

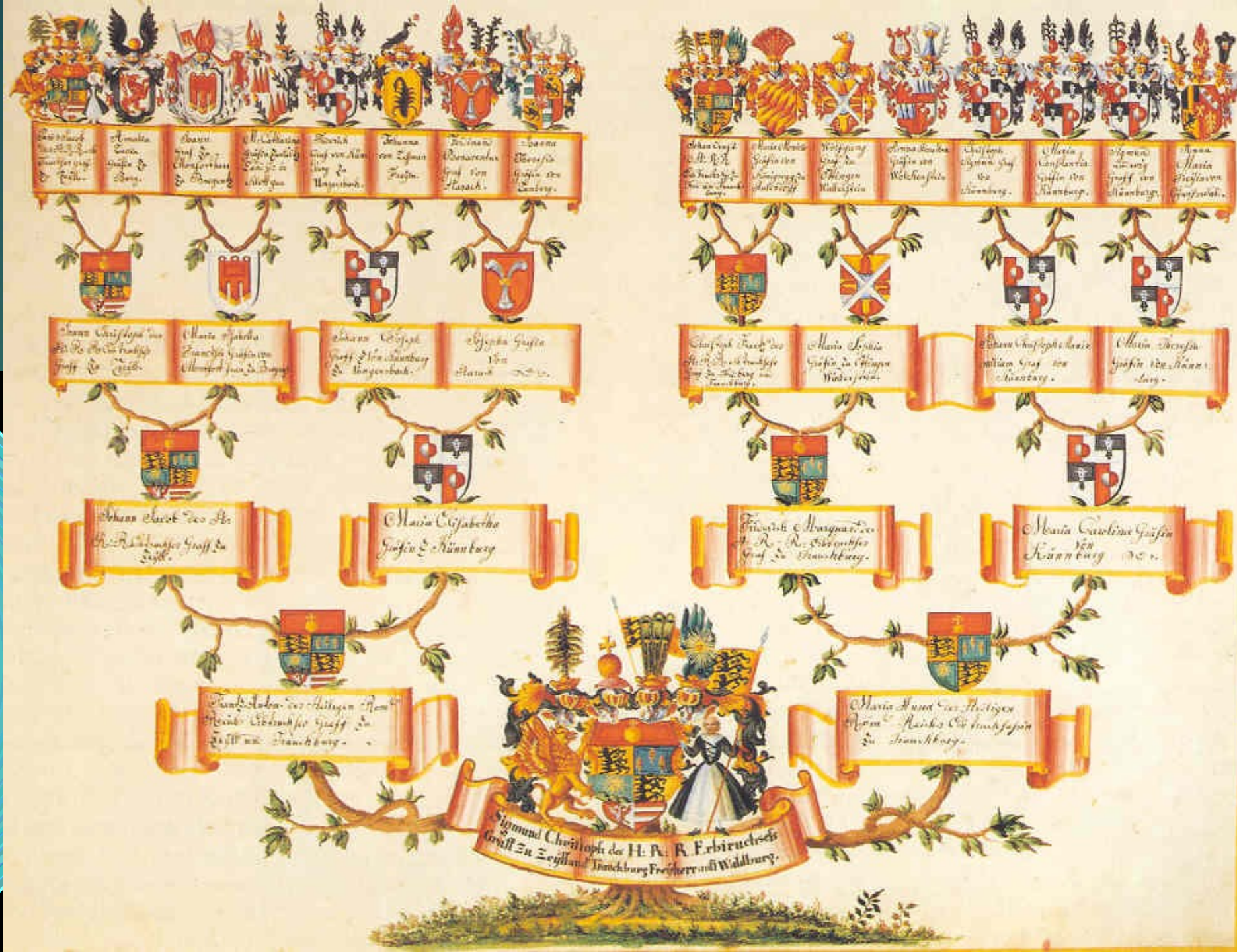
příbuzenské a
pokrevenské
tabulky

Vývod

- ▶ Je to příbuzenská posloupnost, registrující přímé předky určité osoby, kterou nazýváme **proband** (střen). Každý z nás má dva rodiče, čtyři prarodiče, osm praprarodičů atd. Počet osob v každé generaci se dá vyjádřit jako: $A_n = 2^{n-1}$. $n = 1, 2, 3$ atd. udává číslo generace, přičemž probant je první generace. Podle tohoto vzoru by každý z nás měl v 32. generaci (kolem r. 1000) přes 2 miliardy předků... !
- ▶ Ve skutečnosti se v genealogii se projevuje úbytek (ztráta) předků nebo přesun předků – určitý předek se opakuje buď v téže generaci, nebo v různých generacích.
- ▶ S vývody se setkáváme v pramenech poměrně dosti často, protože byly pro členy šlechtických rodin sestavovány z úřední povinnosti.



Vývod



► Ahnentafel des Sigmund Christoph Graf von Waldburg-Zeil-Trauchburg, Domherr in Konstanz seit 1776. Badisches Generallandesarchiv Karlsruhe 73/IX.

Rozrod

- ▶ Je to příbuzenská posloupnost, přinášející potomky určitého manželského páru, tedy nejen v linii mužské (nositelé téhož jména), ale i ženské (děti dcer a jejich další potomstvo). Tím se rozrod blíží biologické (genetické) představě o potomstvu, protože eviduje veškeré potomstvo, omezení spočívá jen v tom, že se mezi potomky zaznamenávají nejčastěji pouze manželské děti.
- ▶ Hlavní variantou rozrodu je rodokmen. Je to vlastně výtah z rozrodu, protože eviduje jen nositele téhož jména, tedy i dcery, ale nikoliv jejich potomstvo. Rodokmen je na rozdíl od vývodu, případně rozrodu, charakterizován příbuzenskou posloupností, jejíž pravidla sestavení nejsou dána biologickým pohledem, ale konvencí a právním hlediskem.

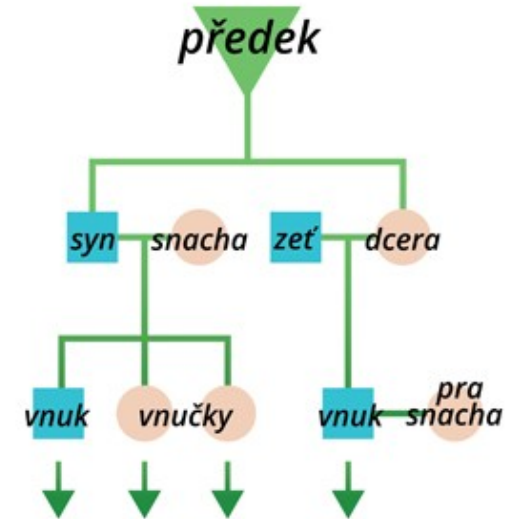
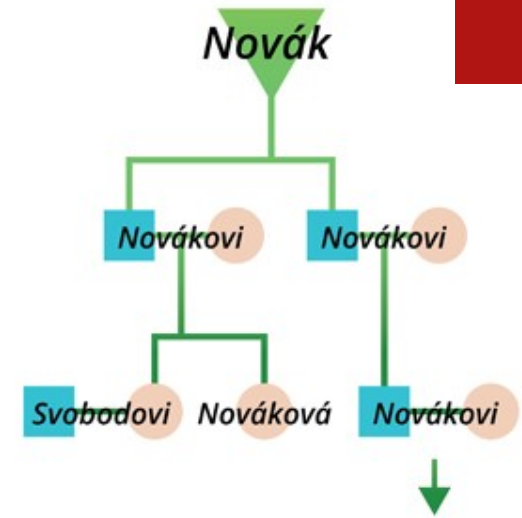
Rozrod

▶ Rozrod:

- ▶ zobrazení přímé linie.
- ▶ descendentní (od předka k jeho potomkům).
- ▶ kompletní (sledujeme všechny přímé potomky).

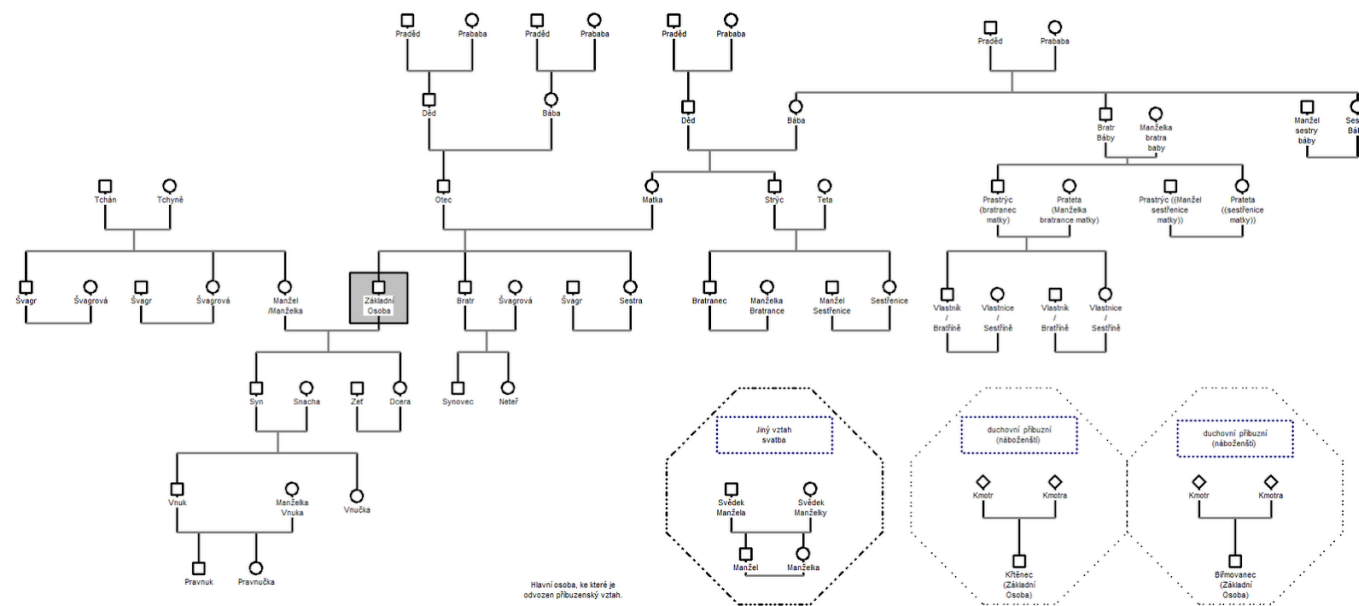
▶ Rodokmen:

- ▶ zobrazení přímé linie.
- ▶ descendentní (od předka k jeho potomkům).
- ▶ zaznamenávají se:
 - ▶ všichni mužští potomci a to i v případě, že změnili jméno.
 - ▶ všechny dcery do první generace (jejich děti pouze, pokud se dcery neprovdaly!).
 - ▶ manželé dcer i manželky synů.



Příbuzenské a pokrevní tabulky

Je to vlastně vývod, dovedený obvykle až do praprarodičů, rozšířený o další příbuzné osoby, např. sourozence probantových rodičů a jejich dětí atd. Vzniká tak sice velmi nepřehledný celek, který však v určitém časovém úseku dovede zachytit veškeré příbuzenské souvislosti.



Prameny genealogie

Ústní podání

- rodové ságy, tradované výčty předků Větší význam pro účely genealogického bádání má ovšem živá tradice našich současníků, vyprávění pamětníku o určitých osobách a událostech z jejich života.

Písemné prameny

Ostatní prameny

- pamětní desky, náhrobky, sochy.

Písemné prameny

Ryze genealogické prameny

- vznikly z úřední činnosti (soudy a další instituce) k zjištění a ověření totožnosti a původu určité osoby: vývody a rodokmeny uchazečů o určitý úřad, postup nebo církevní beneficium; doklad o manželském původu pro řemeslníka při přijímání do cechu. Až v moderní době záplava dotazníků, životopisů, průkazů, posudků atd. Údaje je třeba ověřovat.
- dílčí genealogické prameny. Ověřují jen určitá genealogická data o hledané osobě. Na druhou stranu mají masový charakter (širší demografické souvislostech).
 - Matriky
 - Další prameny – školská vysvědčení, diplomy, jmenovací listiny, manželské smlouvy, nobilitace nebo testamentsy.

Prameny příležitostně genealogické povahy. Prameny vzniklé z potřeby registrace a regulace majetkoprávních poměrů.

Narativní prameny. Rodové zápisy jako přípisky ve starých tiscích, pak deníky, paměti nebo autobiografie.

Obrazové prameny. Kresby, malby a fotografie.

marja O. Trifulek layer chragles M. rospira
 n. Lybela, sorka flauky, d. luna sorka ze jkista
 roico, vnf/ sedera zlyporoye.

Lezi one poficeno dite z dentice marja O. Jemel
 Trifilek M. Katerina d. luna sorka madama Korny
 dentice V. Mandelyne Jemel d. luna sorka
 fenbytra z staroche, gijit jicra z dentice.

14. Januarij z jostawie poficeno dite Matka. J. Jan
 sorka M. luna d. Jemel d. Jemel sorka sorka
 d. Jemel sorka z staroche, d. luna sorka z josta

15. Januarij z jostawie poficeno dite Jemel.
 O. Jemel sorka M. luna d. Matka J. Jemel z josta
 d. Jemel sorka z josta, d. luna sorka z josta

Křtil	den	Ime dítě	Matr — Matka	Bába	Kmtr a star	Seděl a star
14. Jan	1871	Suma	Matka Jemel	Jemel	Jemel	Jemel
15. Jan	1871	Matka	Jemel	Jemel	Jemel	Jemel
16. Jan	1871	Jemel	Jemel	Jemel	Jemel	Jemel
17. Jan	1871	Jemel	Jemel	Jemel	Jemel	Jemel
18. Jan	1871	Jemel	Jemel	Jemel	Jemel	Jemel

Matriky



Matka Jemel
 Honestus Adolescens Wenceslau
 Petrus filius Wenes.
 lai Novotni Adomi
 uoio. cum honestatir.
 uigine Anna filia defun
 cti francisci Mat Jemel
 d. Jemel

Steph
 ggi
 erien
 II

Matriky

- ▶ Již ve středověku si je vedly univerzity pro evidenci svých posluchačů.
- ▶ V genealogii mají širší uplatnění spíše matriky církevní, knihy zápisů:
 - ▶ o narozených.
 - ▶ o sňatcích.
 - ▶ o úmrtích.
- ▶ Stát začal zasahovat do vedení matrik až v 2. polovině 18. století (katolické matriky), do nekatolických až v roce 1829 a do židovských až v roce 1868. Teprve od r. 1870 bylo nařízeno příslušným státním orgánům vedení matrik osob bez vyznání.