

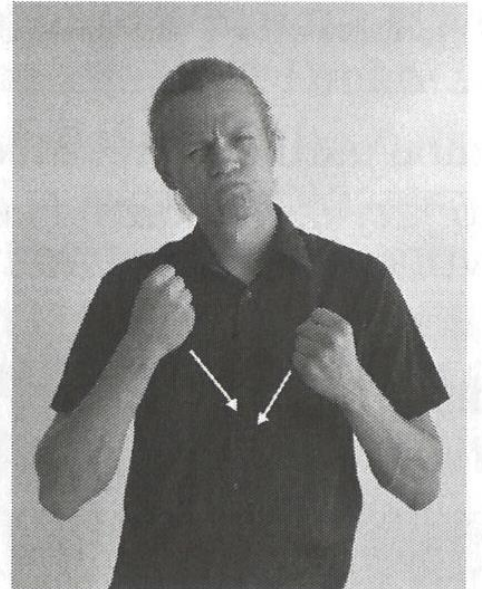
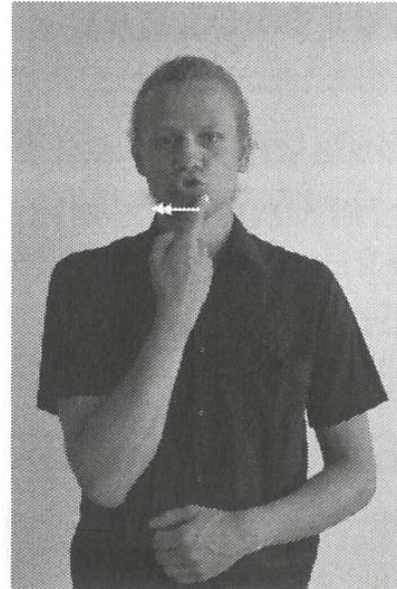
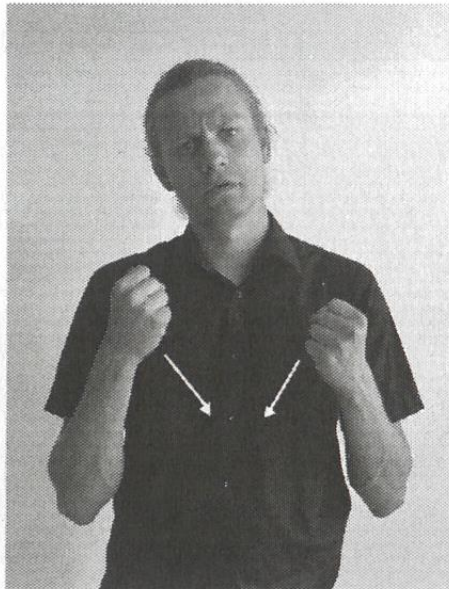
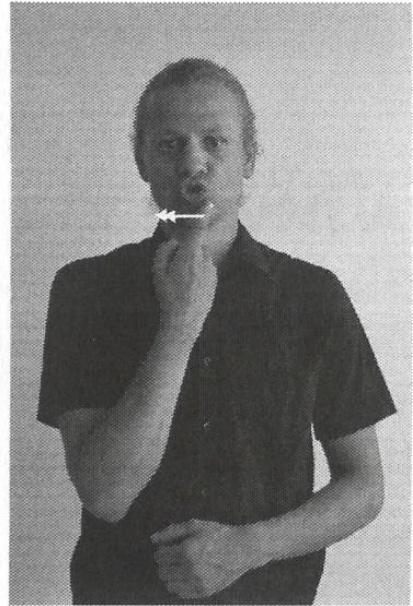
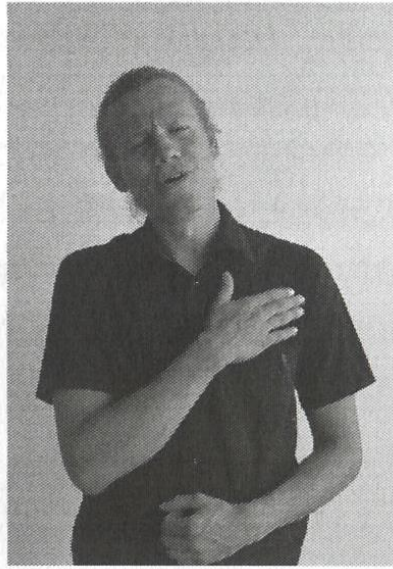
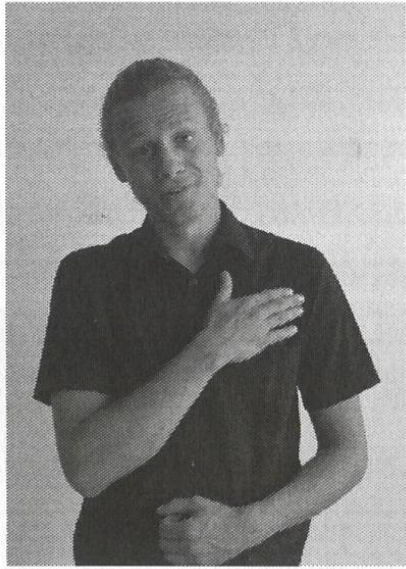
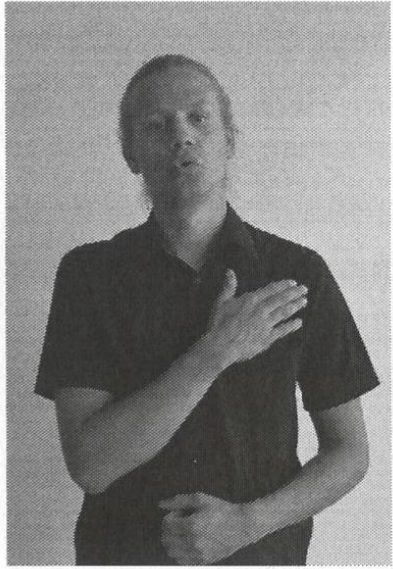
OPAKOVÁNÍ - ZPŮSOBY VYJÁDŘENÍ VLASTNOSTÍ SUBSTANTIV

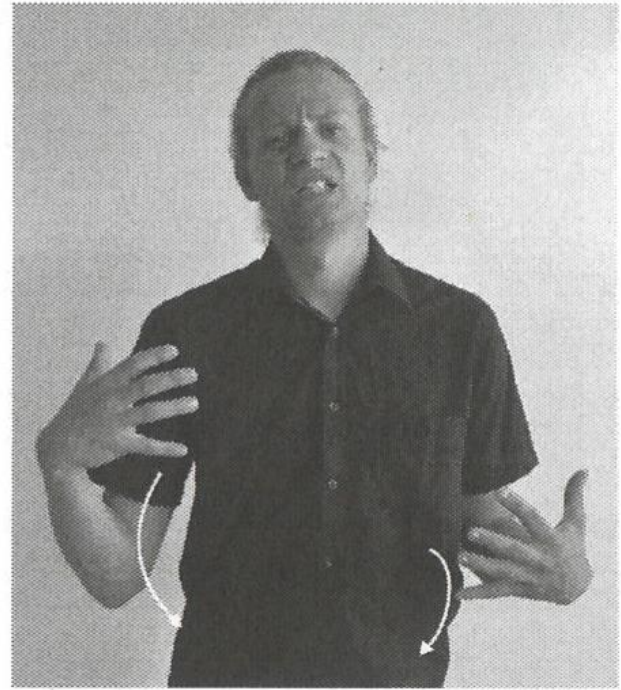
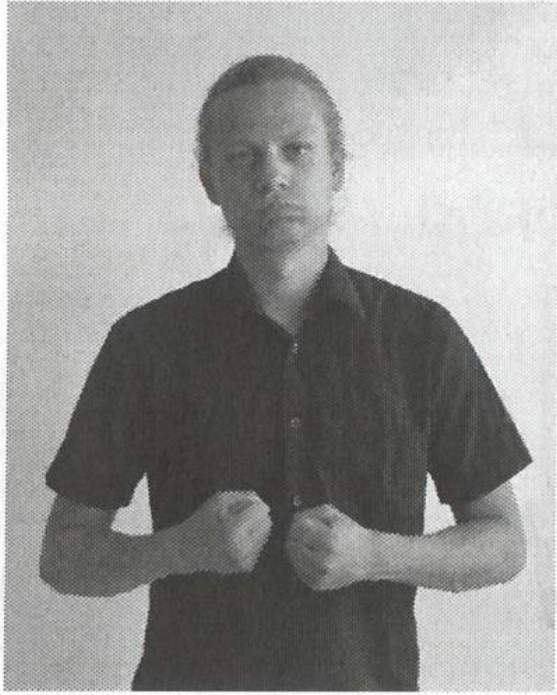
A) adjektiva - vyjadřují vlastnost substance bez bližší specifikace jejího tvaru a velikosti (př. veselý člověk, zelené šaty).

B) specifikátory tvaru a velikosti (STV) – popisují tvar a velikost konkrétní substance. Vyskytují se ve spojení se substantivem pojmenovávajícím referenta, jehož tvar a velikost popisují a artikuluje se vždy za substantivem (substantivum – STV). Př. Stolní lampa se stínidlem.

OPAKOVÁNÍ – STUPŇOVÁNÍ ADJEKTIV V ČZJ

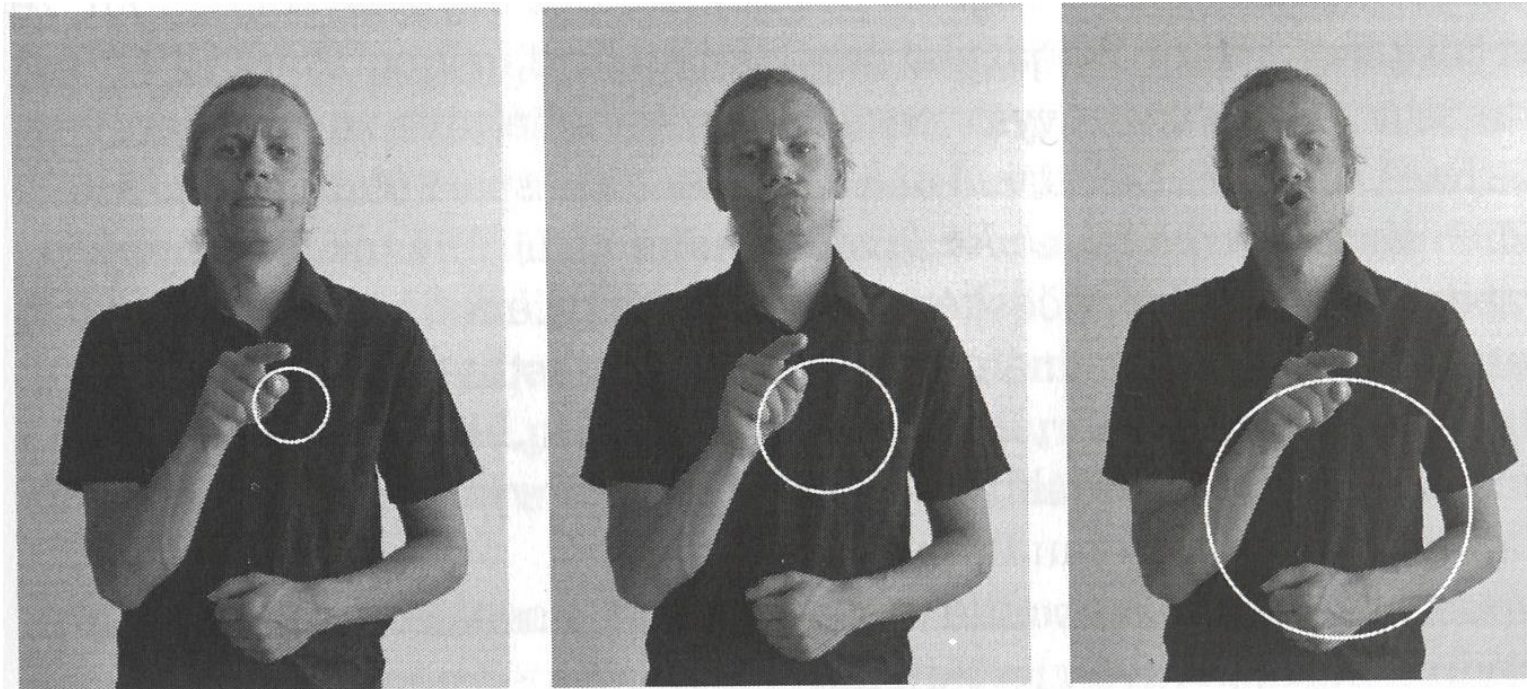
- **A) Stupňování prostřednictvím modifikace znaku** – vyšší stupeň vyjádřen zvětšením manuální složky znaku (komponent pohybu) spolu s zvýrazněním nemanuální složky znaku (mimika). Příklad: hodný – hodnější – nejhodnější.
- **B) Lexikální stupňování** – vyšší stupeň vyjádřen lexikálně (tj. pomocí dalšího znaku). Často též mimo to bývá druhý a třetí stupeň odlišen zvýrazněnou nemanuální složkou znaku. Příklad: červený – červenější (červený + tmavě) – nejčervenější (červený + tmavě + zvýrazněná mimika).
- **C) Stupňování „nepravidelné“** – třetí stupeň bývá nahrazen jiným znakem, který odpovídá vyšší míře dané vlastnosti. Příklad: tlustý – tlustější – nejtlustější (znak zavalitý).





STUPŇOVÁNÍ SPECIFIKÁTORU TVARU A VELIKOSTI (STV)

- Větší tvar a velikost substance se vyjadřuje ikonickým zvětšením znaku (komponent pohybu). Často bývá se stupňováním zesílena manuální a nemanuální složka znaku. Příklad: malá kulička – větší kulička – největší kulička.



PRONOMINA

PRONOMINA V ČZJ

- **Pronomina** (zájmena) obecně slouží k vyjádření substituce (nahrazují nejčastěji substantiva a adjektiva) a k formám ukazování (deixe a anafora).
- **Deixe** (z řec. *deixis*) – ukazování/odkazování, usouvztažnění vlastní výpovědi s okolnostmi, za kterých komunikace probíhá. Pomáhá jazykově vyjádřit souvztažnost k nějakému objektu (objektům), k nějakému faktu, k situaci, ke kontextu. Deixi je možné vést směrem k osobám, k času nebo k místu (personální, časová a prostorová deixe); ve všech případech je přitom jejím východiskem mluvící nebo znakující osoba a její zakotvení v prostoru a čase, tj. její "já" - "zde" - "nyní". Jinými slovy zájmena jsou specifickým slovním druhem, který slouží deixi, odkazování na nějaké objekty, a jsou proto důležitým prostředkem v rámci komunikace a vytváření textu.

DEIXE V ČZJ

- **Personální deixe** – osobní zájmena, která označují subjekt autora sdělení (1. osoba – JÁ) a subjekt jeho adresáta (2. osoba – TY) = subjekty přímé komunikace x ne-účastníci komunikace (3. osoba – ON/A/O, ONI). Důležité pro fungování sloves a vět obecně.
- **Časová deixe** – časové odkazování ve výpovědi, východiskem je znakovací osoba a její zakotvení v čase – může mít různé významy v závislosti na okamžiku promluvy (včera může znamenat den předcházející dnešnímu, nebo 5. ledna, pokud výpověď proběhla 6. ledna).
- **Deixe v prostoru** – jedním ze specifických rysů každého znakového jazyka je gramatické využití prostoru (tj. znakovacího prostoru).
 - Prostor topografický** – kopírování prostorového uspořádání reálného světa, o němž vypovídá, reálné prostorové vztahy.
 - Prostor syntaktický** – slouží ke zpětnému odkazování, popis relací mezi účastníky děje.

ROZDÍLY V PRONOMINECH V ČJ A ČZJ

- ČZJ nerozlišuje u zájmen 3. osoby rod (ON – ONA – ONO se nerozlišuje, vychází z kontextu).
- ČZJ má více osobních zájmen než ČJ (vedle množného čísla též tvary pro číslo dvojné, trojné, čtverné (př. MY DVA, ONI TŘI atd.) = tzv. inkorporace číslovek do osobních zájmen.
- V ČZJ lze při použití zájmen navíc poskytnout informaci, kde je ve znakovacím prostoru situován referent, k němuž zájmeno odkazuje.
- V ČZJ se jednoznačněji vyjadřují různé typy plurálu:
 - plurál inkluzivní – JÁ + TY = MY
 - plurál exkluzivní – JÁ + ON/A/O/I = MY

KLASIFIKACE PRONOMIN V ČZJ

- Stejně jako v ČJ lze zájmena v ČZJ rozdělit následovně:

A) Určitá zájmena

- **osobní** (personalia) – odkazují na ne/přítomné účastníky komunikačního aktu (já, ty, vy)
- **přivlastňovací** (posetiva) – odkazují k vlastníkovi daného komunikovaného objektu (můj, jejich, tvůj)
- **ukazovací** (demonstrativa) – ukazují na daný komunikovaný objekt (toto, tamto)

B) Neurčitá zájmena

- **tázací** (interrogativa) – jsou jimi od adresáta požadovány informace (kdo, co)
- **vztažná** (relativa) – jejich funkci v ČZJ plní především nemanuální vyjadřovací prostředky a částečně i osobní zájmena pro 3. osobu
- **neurčitá zájmena ve vlastním smyslu** (indefinitiva) – odkazují na některý blíže nespecifikovaný objekt (kdo, co + specifická mimika ve významu neurčitosti/neznalosti)

OSOBNÍ ZÁJMENA V ČZJ

- Zájmena v ČZJ neproměňují svůj tvar v závislosti na pádech.
- Pro rozlišení osobních zájmen v ČZJ užíváme následující prostředky: umístění znaku v prostoru, různé pohyby rukou, tvar rukou.

A) Zájmena 1., 2. a 3. osoby – JÁ, TY, ON/A/O/I – stejný tvar ruky D

- **JÁ** – ukazováček směřuje k mluvčímu a dotkne se jeho hrudi
- **TY** – ukazováček směřuje od těla mluvčího k adresátovi
- **ON/A/O/I** – ukazováček směřuje vpravo nebo vlevo od adresáta

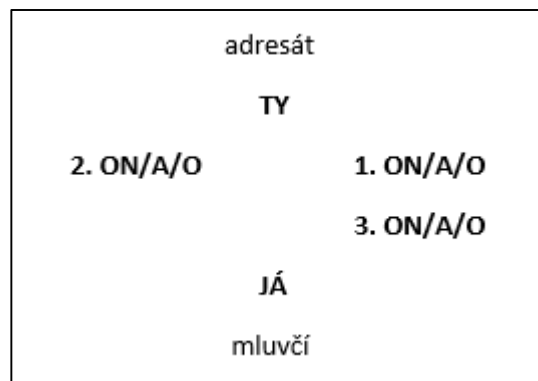
OSOBNÍ ZÁJMENA V ČZJ

B) Množné číslo osobních zájmen

- **MY** – pomocí tvaru ruky D; v případě nepřítomnosti zainteresovaných osob – od hrudi mluvčího půlkruhovým obloukem doleva nebo doprava, v případě přítomnosti zainteresovaných osob – pohyb ruky veden obloukem podél nich; možnost užití inkluzivního a exkluzivního plurálu
- **VY** – užití tvaru ruky D v neutrálním prostoru, ukazováčkem od adresáta obloukem podél zainteresovaných osob, musí být přítomna alespoň jedna osoba, která zastupuje skupinu VY, lze využít též tvary pro číslo dvojné, trojné a další (až do pěti osob)
- **ONI** – užití tvaru ruky D, ukazováček směřuje na místo mimo adresáta, pokud jsou zainteresované osoby přítomny, mluvčí ukáže přímo na ně, lze využít též tvary pro číslo dvojné, trojné a další (až do pěti osob)

UŽITÍ OSOBNÍCH ZÁJMEN V ČZJ V PROSTORU

- **osoba** – (index) odkazování osobních zájmen v prostoru:
- **1. osoba** – JÁ – mluvčí sám, odkazuje k sobě, vychází od něho sdělení
- **2. osoba** – TY – adresát sdělení, umístěna naproti mluvčímu
- **3. osoba** – ON/A/O – umístěna šikmo doprava z pohledu mluvčího
 - druhá 3. osoba umístěna šikmo doleva z pohledu mluvčího
 - třetí 3. osoba umístěna šikmo doprava dopředu mezi první 3. osobu a mluvčího



PŘIVLASTŇOVACÍ ZÁJMENA V ČZJ

- Přivlastňovací adjektiva v ČJ vyjadřují informaci, co komu patří; ptáme se na ně otázkou *čí?* (matčin klobouk, psí bouda).
- V ČZJ k nim přidáváme přivlastňovací zájmena (klobouk – matka – její, bouda – pes – jeho).
- Rozlišujeme dvě situace:
 - A) předmět jako věc** - první je artikulována věc, poté vlastník a nakonec přivlastňovací zájmeno (strýcův dům → dům – strýc – jeho)
 - B) předmět jako osoba** – artikulováno různými způsoby dle vztahu mluvčího k určené osobě, možné použít index jako odkazovací zájmeno (otcova babička → otec – můj (mluvčí) – jeho – babička, kamarádova dcera → kamarád – on (index) – jeho – dcera).

CVIČENÍ - PRONOMINA

- Procvičování slovní zásoby RODINA a určování jejich vzájemných vztahů.

POUŽITÉ ZDROJE

- LANGER, Jiří. *Znakové systémy v komunikaci neslyšících*. Olomouc: Univerzita Palackého v Olomouci, 2013. Studijní opory. ISBN 978-80-244-3746-0.
- OKROUHLÍKOVÁ, Lenka a Petra SLÁNSKÁ BÍMOVÁ. *Rysy přirozených jazyků: český znakový jazyk jako přirozený jazyk ; Lexikografie : slovníky českého znakového jazyka*. Praha: Česká komora tlumočnicků znakového jazyka, c2008. ISBN 978-80-87153-47-5.
- SERVUŠOVÁ, Jana. *Kontrastivní lingvistika - český jazyk x český znakový jazyk*. 2., opr. vyd. Praha: Česká komora tlumočnicků znakového jazyka, c2008. ISBN 978-80-87218-30-3.
- ČÍŽKOVÁ, Klára. *Osobní zájmena v psané češtině neslyšících*. Praha, 2010. Bakalářská práce. Filozofická fakulta Univerzity Karlovy v Praze. Vedoucí práce Marie Komorná.
- SEDLÁČKOVÁ PŮLPÁNOVÁ, Lucie. *Osobní zájmena v českém znakovém jazyce*. Praha, 2004. Bakalářská práce. Filozofická fakulta Univerzity Karlovy v Praze. Vedoucí práce Alena Macurová.