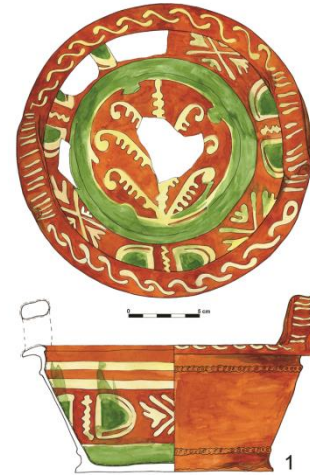


keramika

Keramická hmota

- hrnčina – nejběžnější, výpal při teplotě 750°-960° (nejnižší možná 550°C)



tzv. keramika vysokého ohně: technologie, morfologie, typologie (majolika, mezzomajolika, fajáns, polofajáns, kamenina, polokamenina, bělnina, porcelán)

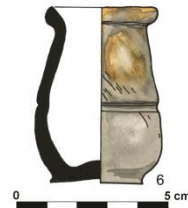
Kamenina: výpal za vysoké teploty (více než 1100°C, obvykle 1280-1400°C) → dochází ke slynutí keramické hmoty, jako ostřivo užít vápenec nebo živec

nasákavost do 5%

Pravlastí kameniny je Čína, v Evropě se objevuje ve 12. stol. a je charakteristická pro německé země (Porýní, Sasko). V době rozkvětu německých kamenin v 15. a 16. stol. se vyvážely do mnoha do evropských zemí. V českých zemích se uplatnily importy hlavně ze Saska a z Lužice (Mužakov), méně porýnské výrobky. Za kameninu jsou považovány také tzv. loštické poháry vyráběné od konce 14.

do poč. 16. stol. v Lošticích u Šumperka. Charakteristický puchýřovitý a bublinkovitý povrch, způsobený větším obsahem železa v hlíně, z nich činil obchodní artikl, který se importoval do zahraničí. V

evropských muzejních sbírkách se objevují doplněné zlatým a stříbrným kováním. Jako symbol alkoholismu, kožních a pohlavních chorob se loštický pohár objevuje na obraze nizozemského malíře Hieronyma Bosche Rajská zahrada (poč. 16. stol.)



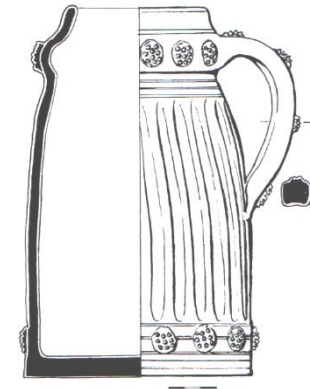
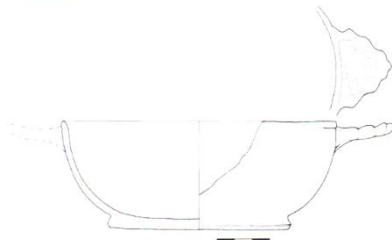
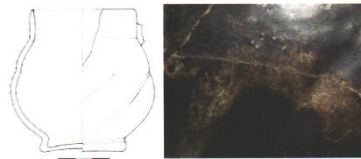
Polokamenina: vlastnosti jako kamenina, ale nižší teplota výpalu (kolem 1000°C): ložtická keramika

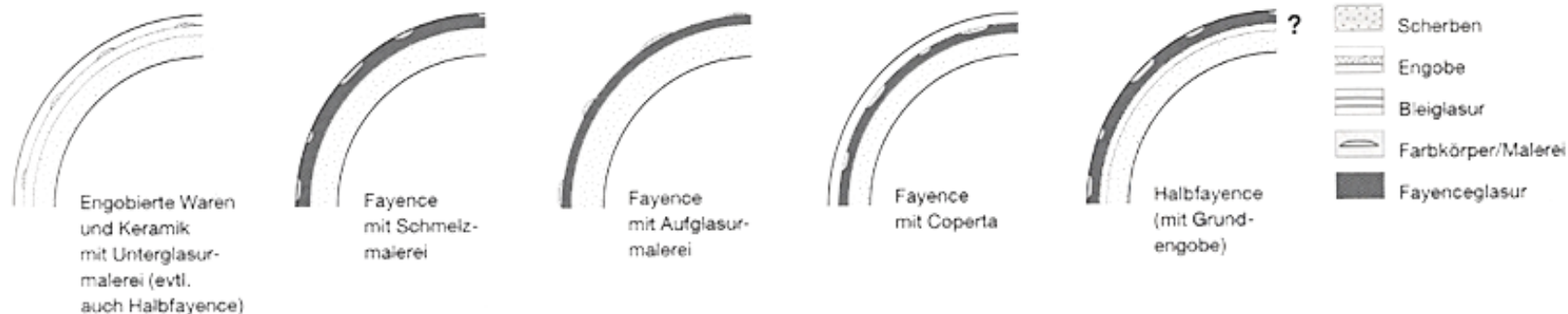


Majolika: Keramika s jemným porézním barevným střepem potaženým barevnou opakní cini čito-olovnatou glazurou Majolika bývá běžně zaměňována s fajánsí: podobné technické vlastnosti, ale rozdíl v barvě střepu a glazury, glazura majolik a) jednobarevná (zelená); b) dvoubarevná (mramorovaná); c) vícebarevná (u výrobků s plastickým dekorem, např. kachlových kamen).

1. Stejná jako fajánse (majolika a fajáns jsou synonyma) - stejný druh keramiky majolika=fajáns (Černohorský 1941)
2. jen zboží vyrobené v italských dílnách: podle uměnovědců kritériem - ALPY keramika vyrobená na jih od Alp je označována jako majolika (italská majolika), na sever od Alp fajáns (např. habánská fajáns).
3. keramika jiného charakteru než fajánse (Blažková, Žeglitz) např. Pražský hrad keramické třídy 5014, 5015; Rada 1995: majolika: keramika s barevným střepem a neprůhlednou barevnou glazurou (majoliková poleva), výpal 1100°C (tj. jako kamenina)

Název - od ostrova Mallorca v souostroví Baleáry u španělského pobřeží, kde se nacházelo významné obchodní středisko s touto keramikou





“stratigrafie” střepu - engoba, glazura, malba

Boschetti – Maradi 2006, 27

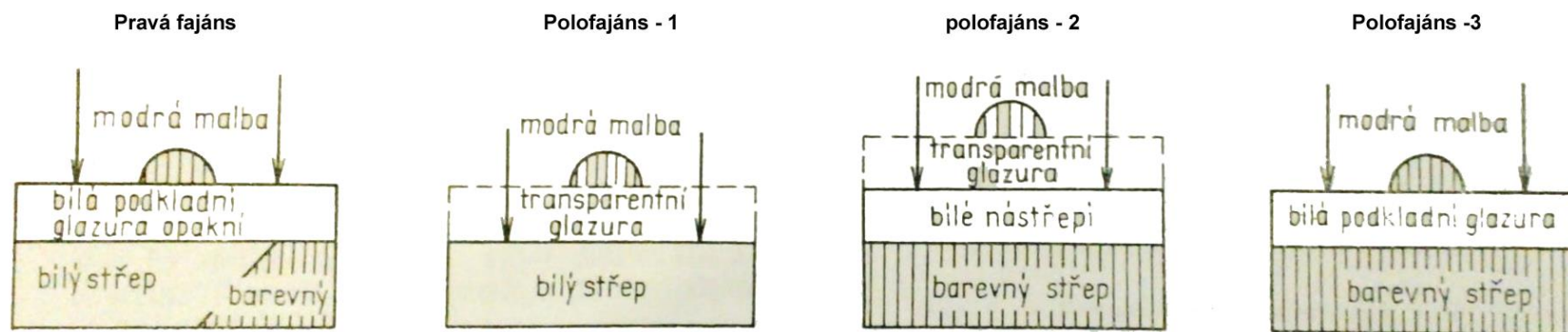


Schéma podobnosti ostENZE modré malby na bílém fondu mezi pravými fajánsemi a třemi struktivními modofokacemi polofajánsí

Fajáns: první výpal 1100°C → chladne → glazování (olovnato-cínčitá poleva, olovo (tavivo), cín (kalivo – glazura se zabarvuje bíle) → výpal na 800-900°C

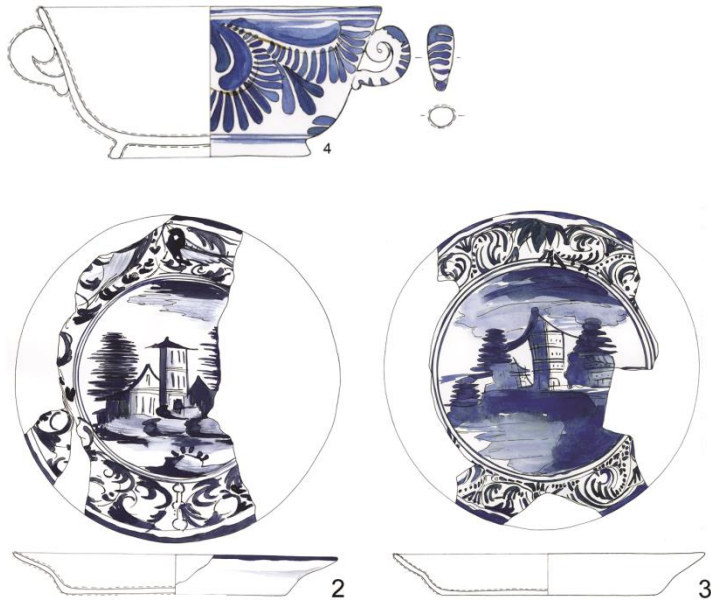
malba před nebo po 2. výpalu – barvy tzv. vysokého ohně – žlutá, zelená, modrá a burelová; od 18. stol. i muflové barvy nízkého ohně (fialová, červená)

keramika s průlinčivým světlým žlutým až šedým střepem;

Název fajáns – ital. města Faenza nedaleko Bologne - významné keramické produkční centrum od 12. stol.; od 16. stol. manufakturní výroba →továrně

- v našem prostředí:

- domácího původu habánská fajáns (jižní Morava), konec 16.-18. stol.
- Import: nejčastěji delftská fajáns, event. fajáns z Bavorska



Habánská fajáns:

výrobci novokřtělci(habáni) - usazují se J Moravě ve 20. letech 16. stol. (Mikulov, Slavkov u Brna).

Výroba: od konce 16. století, nejstarší datovaný (s letopočtem tvar) – džbánek s rokem 1593
Luxusní zboží - renesančního tvarosloví prolamované misky na nožce (šály), kulovité džbánky nebo mísy ve tvaru kardinálského klobouku,

Výzdoba:

stylizovaný rostlinný dekor (odraz věrouky: zákaz zobrazovat lidské postavy a zvířata)
provází datace a erby šlechtických majitelů

Nejstarším datovaným výrobkem z českých zemí je džbán z r. 1593.

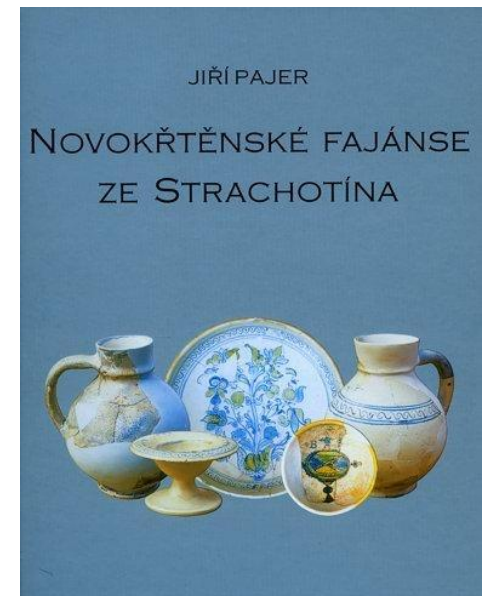
Po Bílé hoře a po vydání obnoveného zemského zřízení (1628) - novokřtělci vystěhováni ze země – odchod na Z-Slovensko

17. stol. : vliv holandského Delftu - monochromní modrý dekor

Po r. 1680: rozpad novokřtěnských obcí Z-Slovensku → soukromé řemeslnické dílny → rustikalizace a rozšíření motivů , dekor po celé nádobě

Po r. 1740 lze hovořit o lidové fajánsi

Na konci 17. stol.: návrat na Moravu - nejdříve v Nových Hvězdlicích, Bučovicích a ve Ždánicích → tradici lidového džbánkařství; centra výroby: Bučovice, Vyškov, Olomouc, Šternberk, Prostějov, Valašské Meziříčí, Oslavany, Velká Bíteš a Ivančice



Mezzomajolika: bílý střep obarvený na modro, vyškrabávaný dekor, blízké fajánsím

jemným barevným střepem krytým modrou glazurou a výjimečně bílým nástřepím.

Charakteristickým znakem je rytý dekor do glazury.

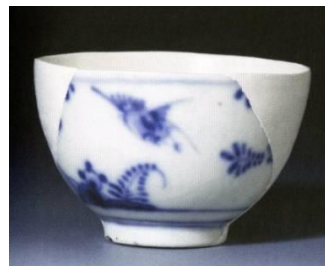
Středisko výroby : Jindřichův Hradec nebo v jeho okolí

Patrně byly vyráběny v hrnčířské rodině italského původu Mattanelliů

Mezzomajoliky vznikly asi v 15. stol. v Itálii, vyráběly se také v Sedmihradsku (1780–1870).

Pro jihočeské výrobky byl charakteristický bohatý dekor s květinovými motivy doplněný křesťanskými symboly. Zachované talíře se širokým okrajem jsou datované do let 1660–1740.

Porcelán: vyrábí se z kaolínu, výpal 1300°C, v Evropě znám cca 1290, u nás před 1541 (Pražský hrad)



Rukodělná bělnina a polokamenina

Bělnina je keramika s bílým průlinčitým střepem potaženým průsvitnou (transparentní) glazurou. Pálí se dvakrát a dělí se na měkkou (vápenatou) a tvrdou (živcovou).

Počátky tovární výroby lze najít v Anglii (J. Wedgwood), odkud se jako projev klasicismu dostává do evropských zemí. V rakouské monarchii na výrobu přešly státní manufaktura v Holíči, šlechtické podniky v Bystřici pod Hostýnem, Hranicích na Moravě, v Týnci nad Sázavou a továrny v západních Čechách.

Pro lidového spotřebitele byla vyráběna na Znojemsku i jinde bělnina potažená hnědou hlinkou a zdobená

vyškrabovaným dekorem (znojemáčky). Oba druhy keramiky vznikaly ve východomoravských

Rajnochovicích a okolí jako produkt drobného industriálního podnikání.

Širokého uplatnění došla tovární bělnina zdobená naturalistickými (německými) květy, která ve funkci stolního nádobí nahradila rukodělné fajánse. Poslední výrobní středisko zastupuje továrna bratří Schützů v Olomučanech u Blanska, kde byla výroba ukončena nedlouho před první světovou válkou.

Od pol. 19. stol. Bělninu postupně vyrábí i hrnčíři rukodělně jako náhradu za hrčinu (měkkotu) v Kostelci nad Černými lesy, na Chodsku, v jižních Čechách, na Kunštátsku i Těšínsku.

Do výroby proniká mechanizace, jako dovoz hlíny ze západních Čech, Rudic, či Znojma, uplatňují se továrně vyráběné glazury, zatáčení, lití a lisování výrobků, u uměleckého a suvenýrového zboží spolupráce s výtvarníky.

Technickými parametry je rukodělné bělnině blízká polokamenina. Tato keramika s porézním střepem, lehkým a pevným, potaženým hnědými zemitými glazurami (šlemovka) se vyráběla spolu s rukodělnými bělninami např. v Kunštátě na Moravě, Kostelci n. Č. I., Davli, ve Štěchovicích a na Podorlicku. Dekor výrobků byl minimální, jen technický, rytý do glazury. Do českých zemí se dostávaly také importy z Dolního Slezska (Bunzlau, dnes Boleslawiec), do Prahy, která byla v 19. stol. obchodním střediskem s tímto zbožím. Džbány označované jako buncláky nesly bílý plastický nalepovaný dekor.

Ve starší literatuře je polokamenina označována také jako kamenina, bělnina či kameninová hrčina

Porcelán: keramika s bílým zcela slinutým střepem, v tenké vrstvě průsvitným, s povrchem režným (bisquitovým u plastik) nebo glazovaným. Porcelánová hmota byla čínským objevem; z Číny byl porcelán dovážen do Evropy jako luxusní zboží. Snaha o jeho napodobování vedla k pokusům o objevení složení porcelánové hmoty na evropském kontinentu, což se povedlo v Míšni Johannu Ch. Böttgerovi (1709). Výroba porcelánu se postupně rozšířila po celé Evropě, protože prestiží každého královského dvora bylo vlastnit porcelánku. Monopol vídeňské porcelánky způsobil, že v západních Čechách vznikla první továrna v Horním Slavkově až r. 1792. Porcelánové zboží bylo určeno vyšším společenským vrstvám a dekorem a tvaroslovím sledovalo měnící se životní styly 18. a 19. stol. Do lidového prostředí proniká porcelán od 70. let 19. stol. po zlevnění výroby v důsledku technického pokroku. Jednalo se z počátku o stolní nádobí s jednoduchým technickým dekorem.

Z porcelánu se vyráběly také upomínkové předměty, jako hrnky a talíře s vedutami poutních míst či postavami světců a poutních typů madon, stejně jako další devocionálie, které tvořily základ domácích oltářů na zásuvkových prádelnicích. Nahrazují v 2. pol. 19. stol. svatý (stolový) kout v tradiční jizbě vesnických usedlostí

IMPORTY

Import luxusní keramiky z Andalusie:
Praha: Týnský Dvůr: kontext 13/14.stol.
Výrobek almohádského období 12.-poč. 13.stol.
Výskyt mimo muslim. Španělsko – v pobřežních městech
- Mértola (Port.), Alexandrie, Káhira (Egypt), Maroko

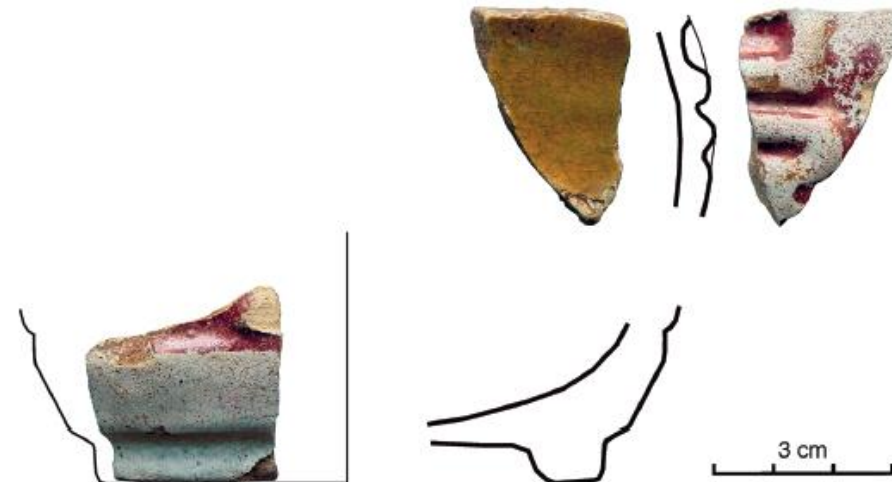
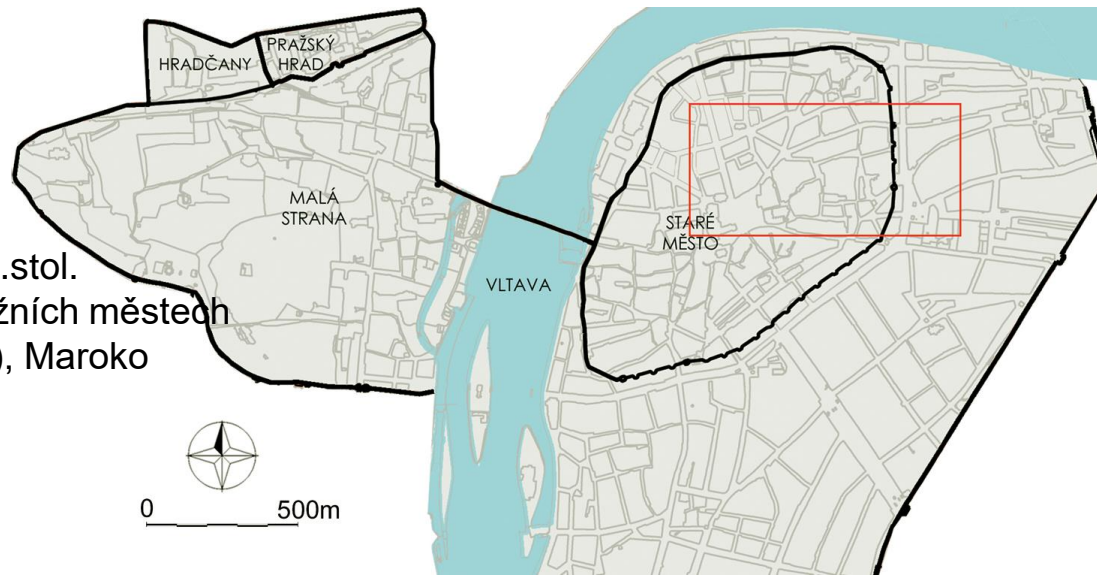
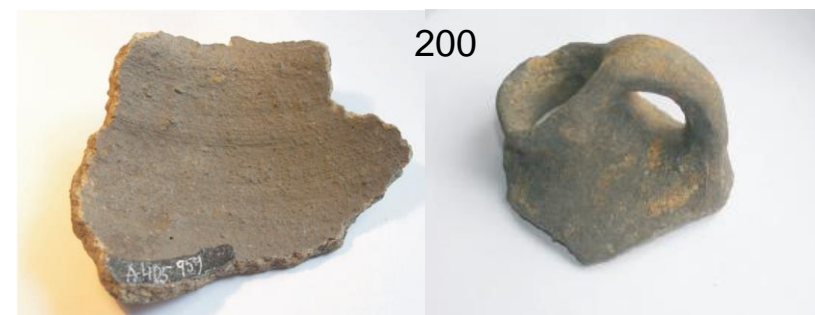


Fig. 2. Praha, Týn merchant inn, plot No. 1065, layer No. 229. Below left: Fragment No. 868/79 (1), obverse and section. Above right: Fragment No. 868/79 (2), obverse, section and reverse. Drawing and photos by Karel Nováček.

keramická třída	barva	výpal (°)	technologie formování	povrch	engoba (pravá či přezah)	glazura	zrnitost	příměsi	datování	poznámka
100	tmavě šedá-černá	700-900	obtáčení profilující	hladký, zrnka slídy	-	-	střední a hrubá	muskovit jako ostřivo	2. pol. 13.–15. stol.	
101	tmavě šedá-černá	700-900	obtáčení profilující	hladký, zrnka slídy	-	-	střední a hrubá	muskovit slabě	2. pol. 13.–15. stol.	
102	tmavě šedá-černá	700-900	obtáčení profilující	hladký, poslídovaný	-	-	střední a hrubá	muskovit slabě	15. stol.	
103	světle šedá	700–900	obtáčení profilující	hladký, jemně drsný	-	-	střední a hrubá	muskovit	13. stol.	
200	středně a tmavě šedá	700-900	obtáčení profilující	hladký, jemně drsný	-	-	střední a hrubá	písečné ostřivo	13.–14. stol.	
261	černošedý lom, i povrch	700-900	obtáčení částečné i úplné	hladký	-	-	jemný střední	grafit	11.–13. stol.	
106	světle až tmavě šedá	700–900	obtáčení profilující	hladký, jemně drsný	poslídovaný povrch	-	střední a hrubá	muskovit slabě v hmotě	11.–13. stol.	
110	středně až tmavě šedá	700-900	vytáčení profilující	hladký, jemně drsný	-	-	střední a hrubá	muskovit jako ostřivo	2. pol. 15.–17. stol.	



keramické hmoty/hrčina

dělení: podle struktury - plastické x neplastické

plastické suroviny: hlíny, jíly a kaolíny

podíl jílu: alespoň 50%.

obsah: z mateřských hornin zbytky

slídy, zrnka křemene a vápenec.

hlíny: se skládají z více komponentů - jílové částice, prachová a písková zrna

obsah železitých sloučenin určuje barvu hlíny.

v současné době: hlíny a jíly - kameninové, pórovinové, kachlářské, hrnčířské, cihlářské a žáruvzdorné.

plastifikátor: grafit, slída, organické plastifikátory - tvárliivost

neplastické látky: snížení tvárnosti; zabraňují deformování při vysoušení, praskání a trhlinkování; hrubozrnné, neporézní

ostřiva: nejsou rozpustná ve vodě; zvyšují teplotu a bod tavení

barviva: nižší bod tavení než jíly, hlíny a taviva; při

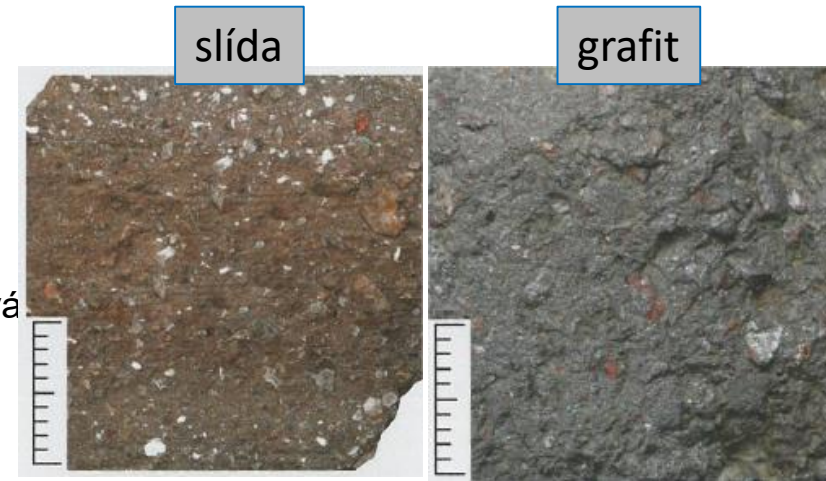
vypalování snižují teplotu tavení

živec ± ostřivo: teplota $<1100^{\circ}\text{C}$: zvyšuje pórovitost a hmotu odlehčuje; teplota $>1100^{\circ}\text{C}$: hutnost střepe se zvyšuje

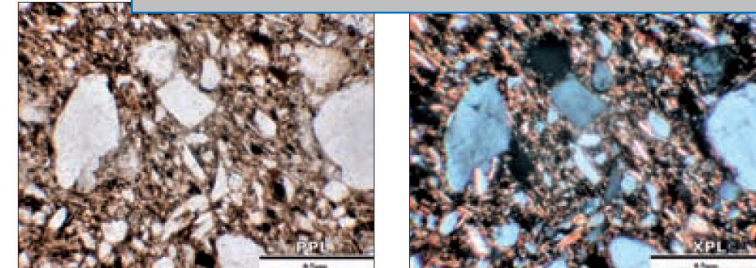
křemen

taviva: uplatnění během procesu slinutí - po ochlazení * matrix (nástřepí) základní nekrytalická (skelná) fáze

živec aj.



Písčité keramika: ostřivo
Přerov, mladohradištní keramika

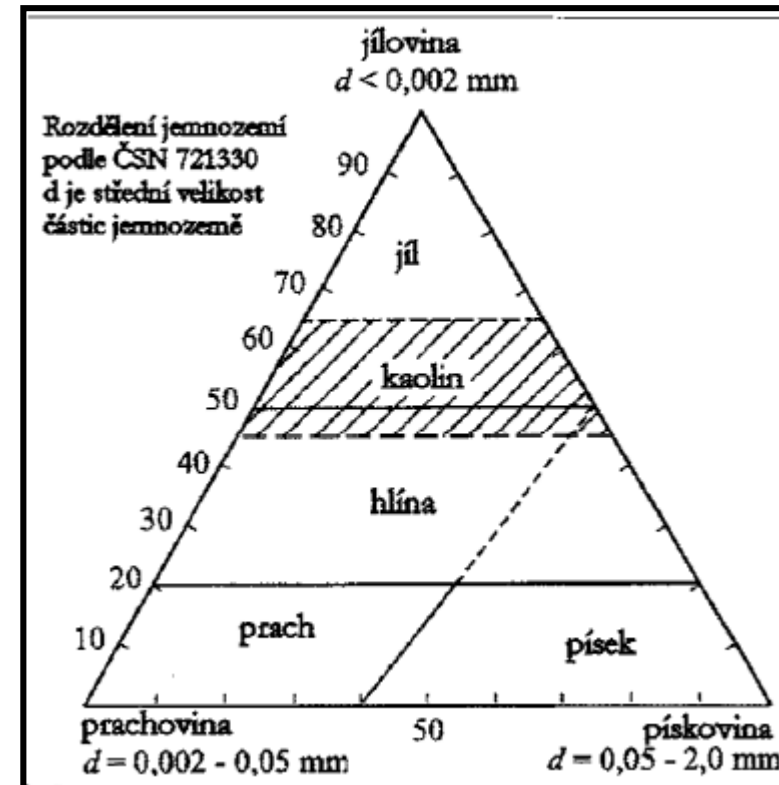


živec a křemen

ČSN 73 1001 a EN 14688

Skupina zemin	Frakce		Velikost zrn [mm]
Jemnozrné částice	Jíl	Clay	< 0,002
	Hlína, prach	Mould, silt	0,002 – 0,063
		Jemnozrný	0,002 – 0,0063
		Střednězrný	0,0063 – 0,02
Hrubozrný	0,02 – 0,063		
Hrubozrné částice	Písek	Sand	0,063 – 0,2
		Jemnozrný	0,063 – 0,2
		Střednězrný	0,2 – 0,63
		Hrubozrný	0,63 – 2
	Štěrk	Gravel	2 – 63
Velmi hrubozrné částice	Kameny, valouny	Cobbles	63 – 200
		Balvany	> 200
			Boulders

členění zemin/hlín: stavební; keramografie (sedimentologická kritéria); petrologické



JÍLY: zeminy s obsahem 50-100% jíloviny (frakce <0,004 mm), 0-50% prachoviny (frakce 0,004-0,063 mm); 0-50% pískoviny (0,063-2 mm)

HLÍNY: zeminy s obsahem 20-50% jíloviny; 0-80% prachoviny; 0-80% pískoviny

PRACHY: zeminy s obsahem 0-20% jíloviny; 35-100% prachoviny; 35-40% pískoviny

PÍSKY: zeminy s obsahem 0-20% jíloviny; 35-60% prachoviny; 40-100% pískoviny

Technologie výroby keramiky



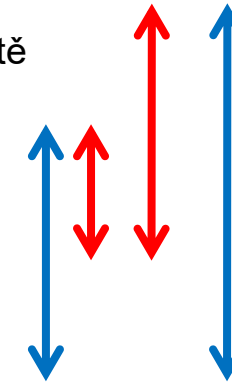
Nálepová technika

- z válků (pásků) – do spirály nebo prstencovitě

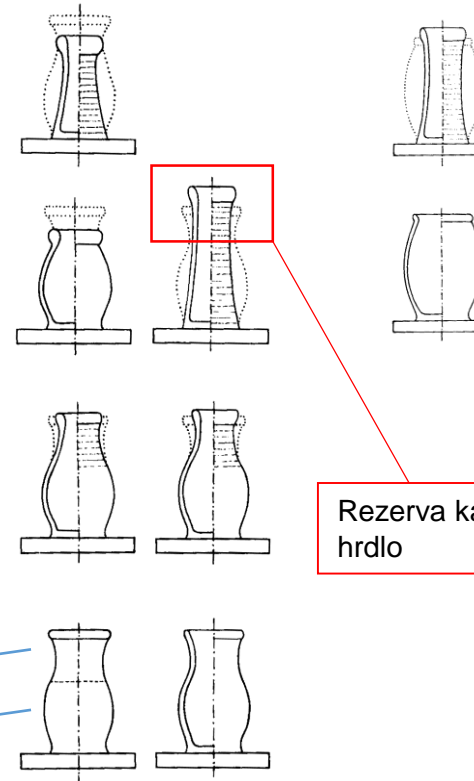
hnětení (modelování, tváření z volné ruky)

Nesetrvačný kruh

Setrvačný kruh



kachlice

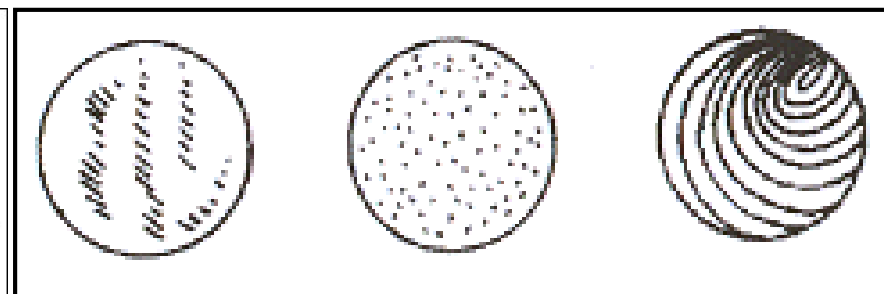
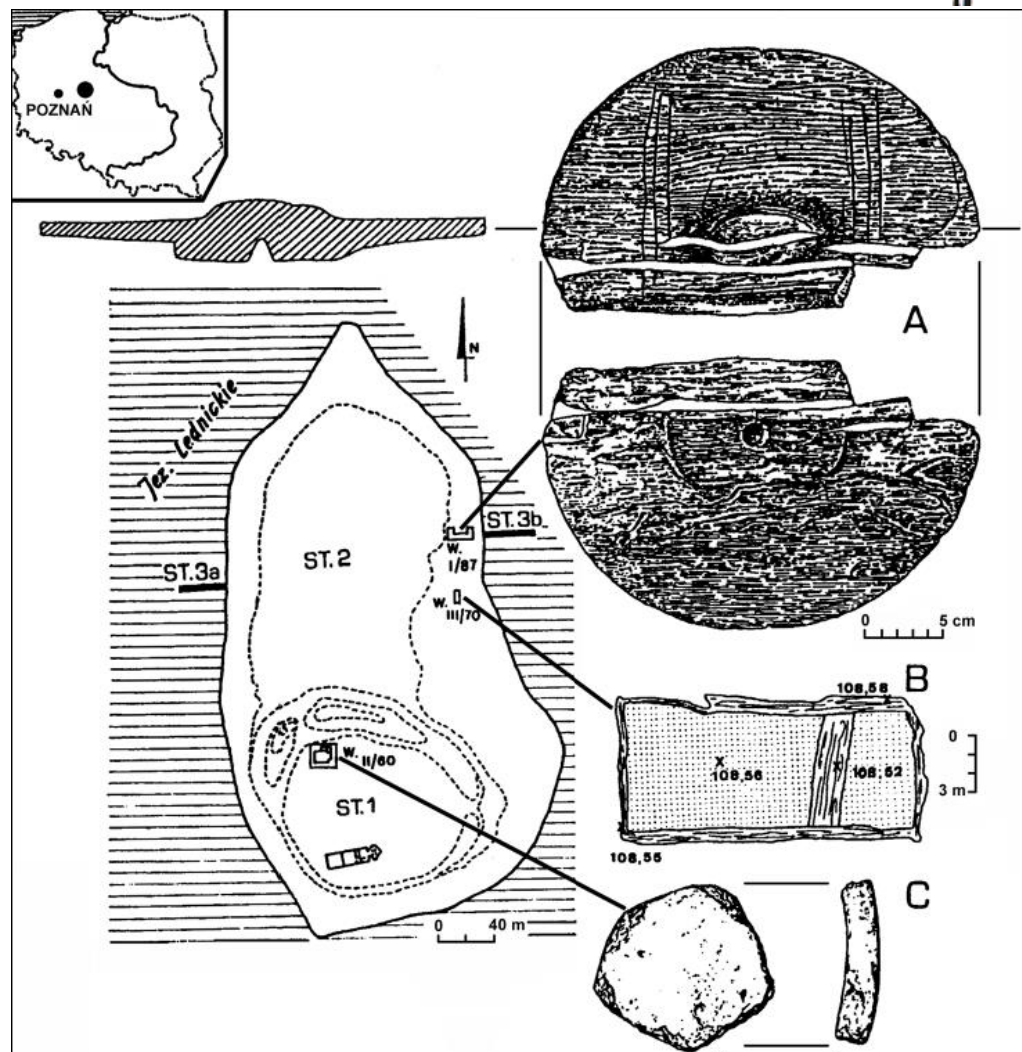


Rezerva kachlice:
hrdlo

Z korpusu kachlice: 2. vytočen hrdla

Z korpusu kachlice: 1. vytočen těla

VÝVOJ HRNČÍŘSKÉHO KRUHU → TECHNOLOGIE VÝROBY



Ostrów Lednicki. A – deska hrnčářského kruhu; B – dřevěná skříň sloužící snad ke zrání hrnčářské hlíny;

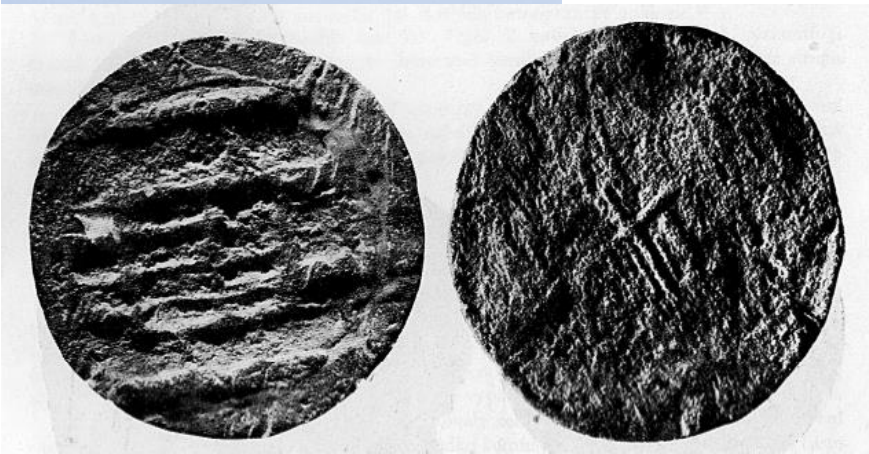
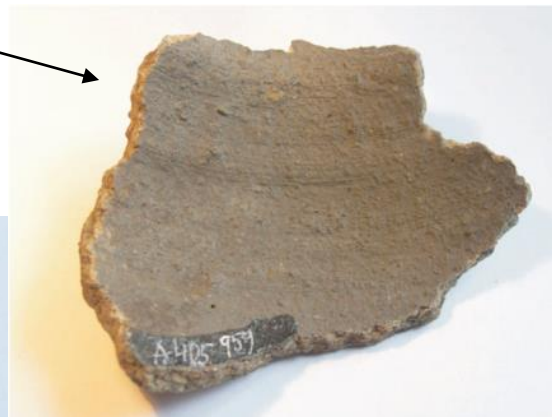
Dno

Hladké nebo drsné – stopy podšýpky nebo dřevěné podložky
Lasturovitě nebo příčně zvrásněná: odříznutá z plochy kruhu
strunou, drátem nebo nožem

Ruční kruh: obtáčení

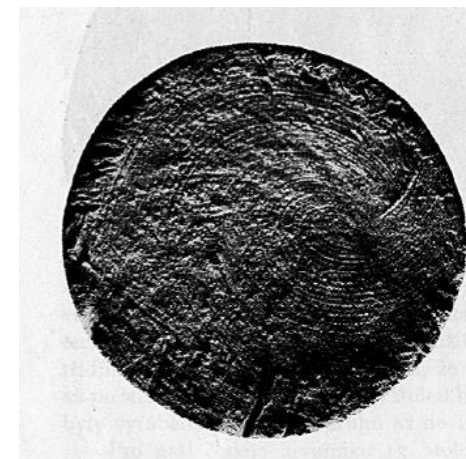


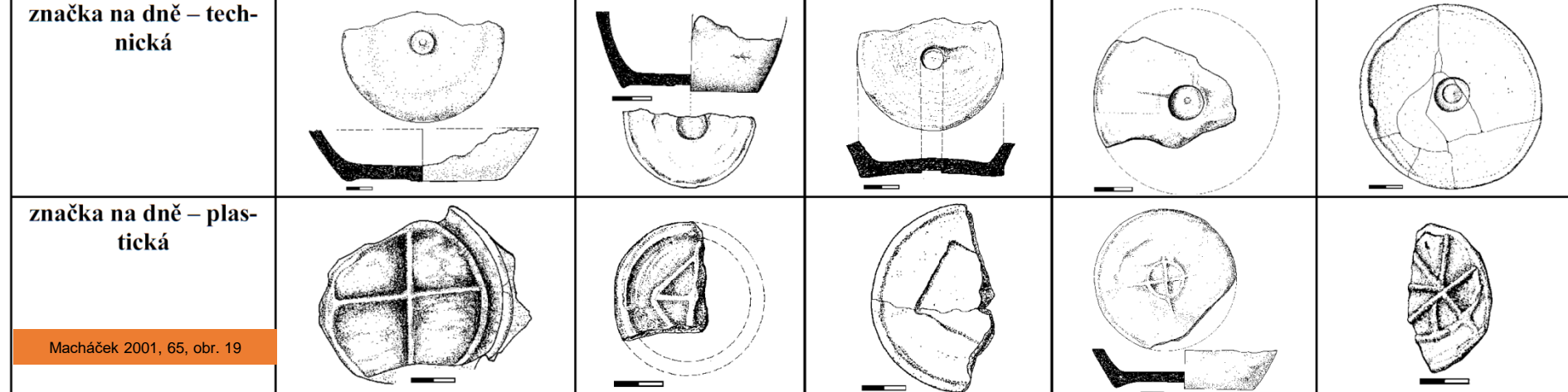
podšýpka



→ Výroba obtáčení nebo vytáčení

Nožní (rychle rotující) kruh: vytáčení





RELIÉFNÍ ZNAČKA NA DNĚ

Typy značek

Technická - stopy po ose kruhu, které mohou být negativní i pozitivní

Plastická - plastické motivy (Macháček 2005, 47) – 4 druhy podle L. Varadzina (třída A (značky vepsané do kruhu), B (značky vepsané do čtverce), C (prosté motivy bez rámování), D (všechny fragmenty – neurčitelné))

Výskyt značek na keramických nádobách

2/2.8.st – 15.st.

IDENTIČNOST – 1 matrice

shrnutí ke značkám: Černohorský 1953 ČL – (lokality: Hradec Králové, Hrádek u Čáslavi, Vysoká Zahrada); Richter 1982 Hradištko – petrografické rozborů keramiky s identickými značkami – průkaznost 1 dílny); Varadzin 2004, 2007; Pták 2012 Morava: Brno nízký výskyt)Procházka – Peška 2007, Brno Radniční 8 (z 86 den – 7 se značkou), Petrov 8: 22 den 1 se značkou), Mstěnice (tvrz: 5x – stejná značka – 2 různé keramické třídy (slída, tuha) – V. Nekuda 1985, 80 neřešil identičnost)

Význam

Určování identických značek – výrobní okruhy a dílny (poprvé Sláma 1970; Unger 1978; richter 1982; Varadzin 2004, 2007)

1 identická značka – 1 hrnčíř (alternativní užívání více matic 1 hrnčířem? – Varadzin 2007, 59, pozn. 13)

Analýza identických značek: Stará Boleslav, Hradištko Sekanka, Čáslav, Kolínek, Němčice, Týnec u Klatov)

Výpal – atmosféra výpalu

oxidační



redukční



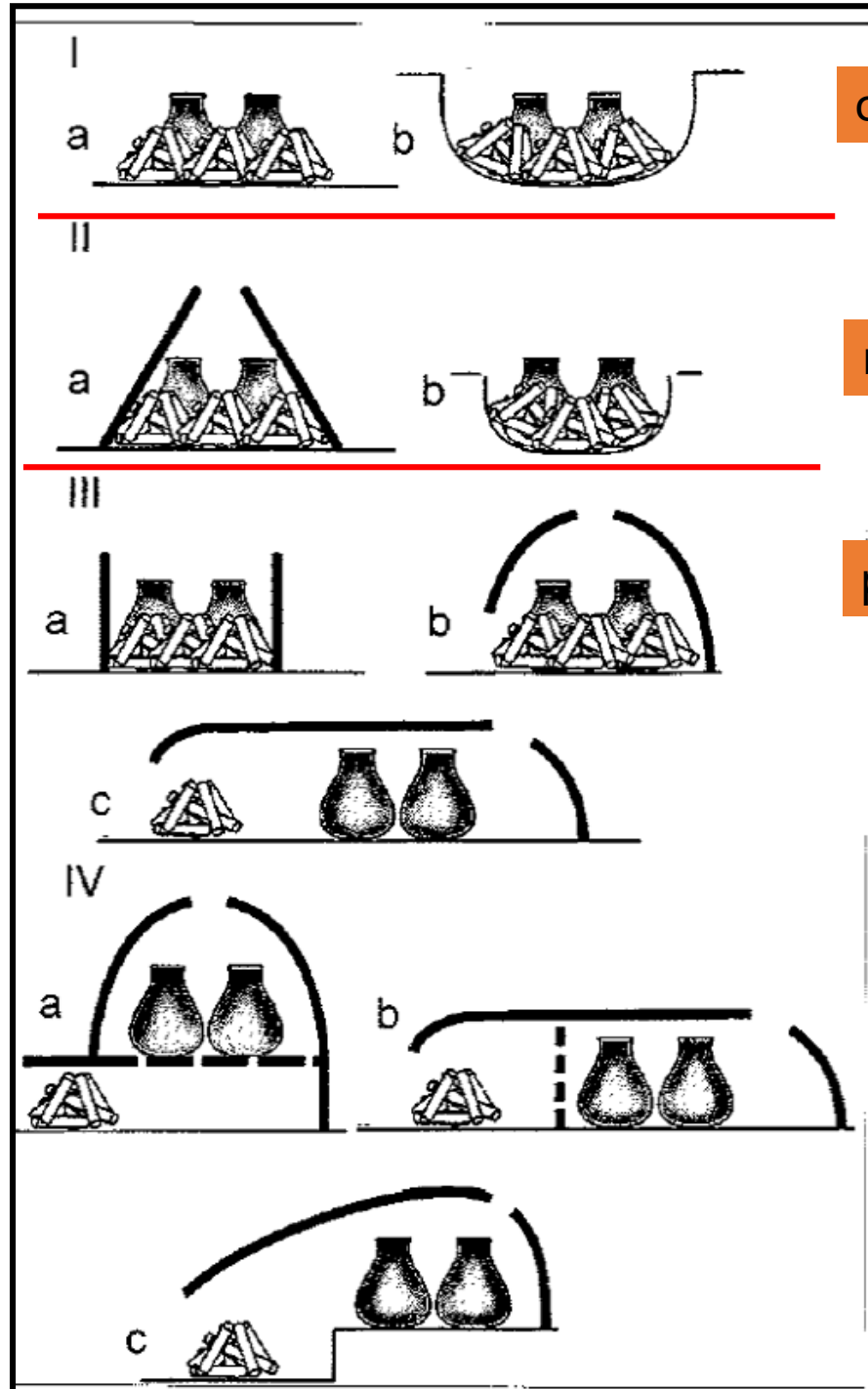
Proces	Teplotní úsek (°C)
vypařování fyzikálně vázané vody	< 300
dehydroxidace jílových minerálů	450 - 700
spalování organických příměsí a uhlíku usazeného ve střepu	300 - 1040
průběh vratných a nevratných modifikačních přeměn, rozklad síranů, uhličitánů, oxidů a dalších příměsí	400 - 1000
reakce složek v pevném stavu	500 - 1050
tvorba skelné fáze	> 900
nukleace a krystalizace nových fází	> 1000
slinování některých fází v tavenině	> 1100
rozpouštění některých fází v tavenině	> 1100

PECE

1. s vertikálním tahem
2. s diagonálním tahem
3. s horizontálním tahem
 - jednokomorové
 - dvoukomorové
- A. se soklem X případně s roštem

způsob ukončení výpalu

1. přerušný výpal
2. výpal do vychladnutí keramiky

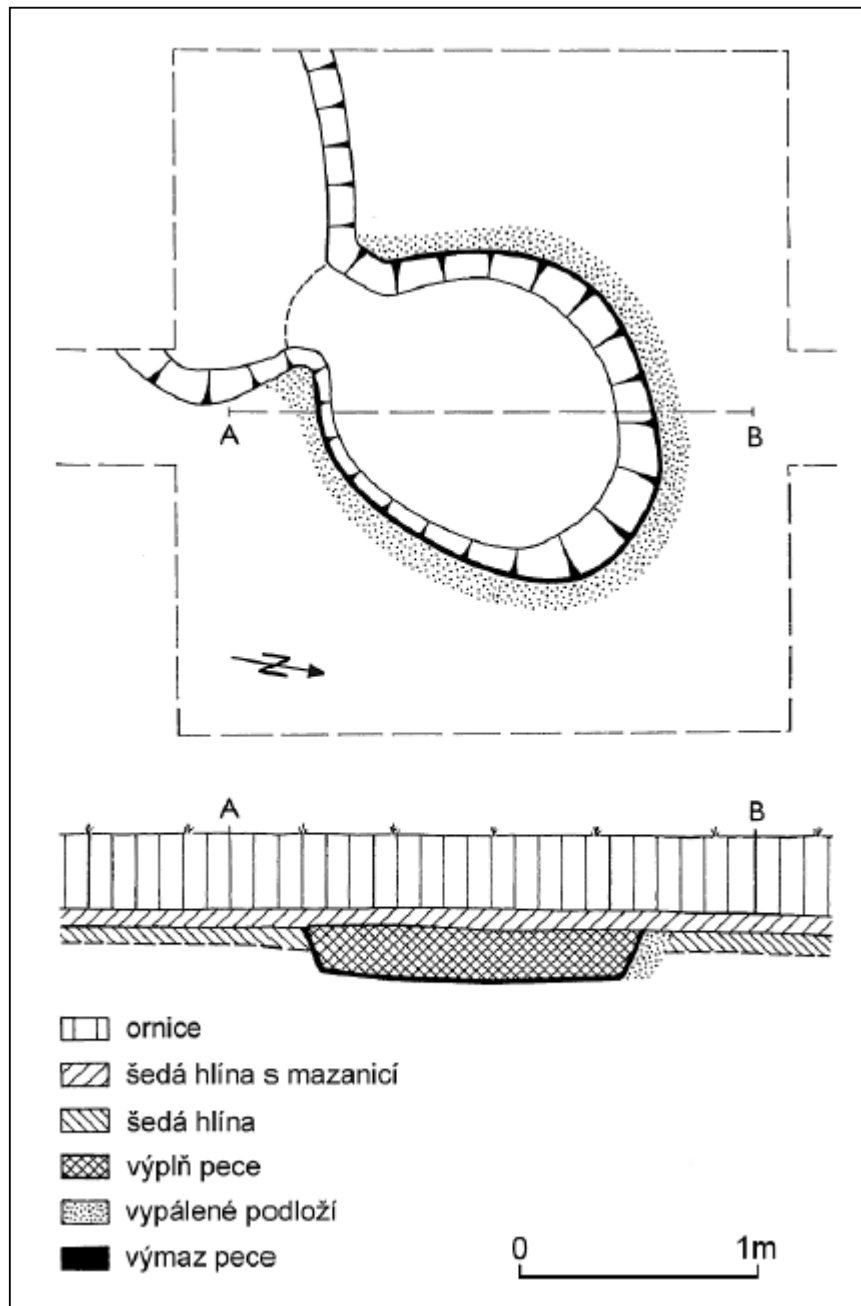


ohniště

milíře

pece

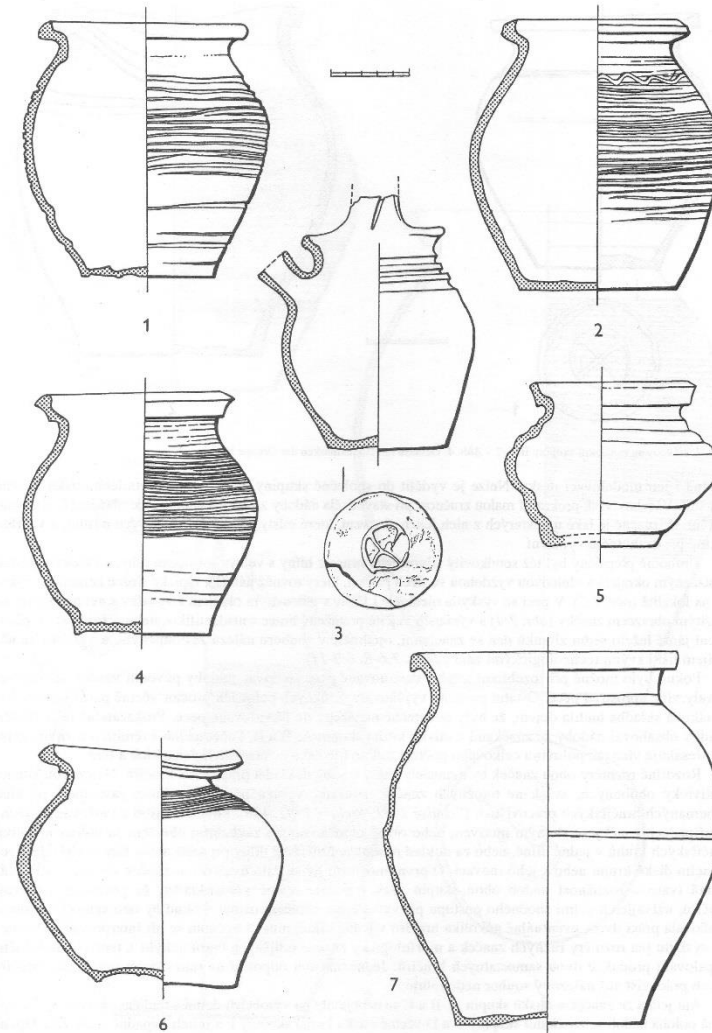
a)	Ohniště	milíř	pec
	1.I	1.II	1.III, 1.IV
	vypalovací struktura bez speciální izolace	vypalovací struktura s dočasnou vypalovací instalací	vypalovací struktura se stálou izolací
b) podle míry izolovanosti			
	otevřená	uzavřená	
	1.I, 1.III.a	1.II, 1.III.b, 1.III.c, 1.IV	
		o uzavřeném zařízení na výpal keramiky mluvíme tehdy, když se jedná o zařízení s izolací, která je přerušena pouze otvorem pro nakládání paliva a otvorem pro odvod spalin úměrným svému účelu	
c) podle počtu pevně oddělených komor a jejich vzájemné pozice			
jednokomorová	1. III	vnitřní prostor není dělen žádnou stálou instalací	
dvoukomorová vertikální	1. IV.a	vnitřní prostor je vertikálně rozdělen stálou instalací	
dvoukomorová horizontální	1. IV.b	vnitřní prostor je horizontálně rozdělen stálou instalací	
Dvoukomorová diagonální	1. IV.c	vnitřní prostor je rozdělen různou výškovou úrovní topeniště a peciště	
d) podle tvaru půdorysu	oválná, kruhová, čtverhranná, podkovovitá, horizontální (délka pece přesahuje nejméně 2x její šířku)		
e) podle míry zahloubení	nezahloubená, částečně zahloubená, zahloubená		

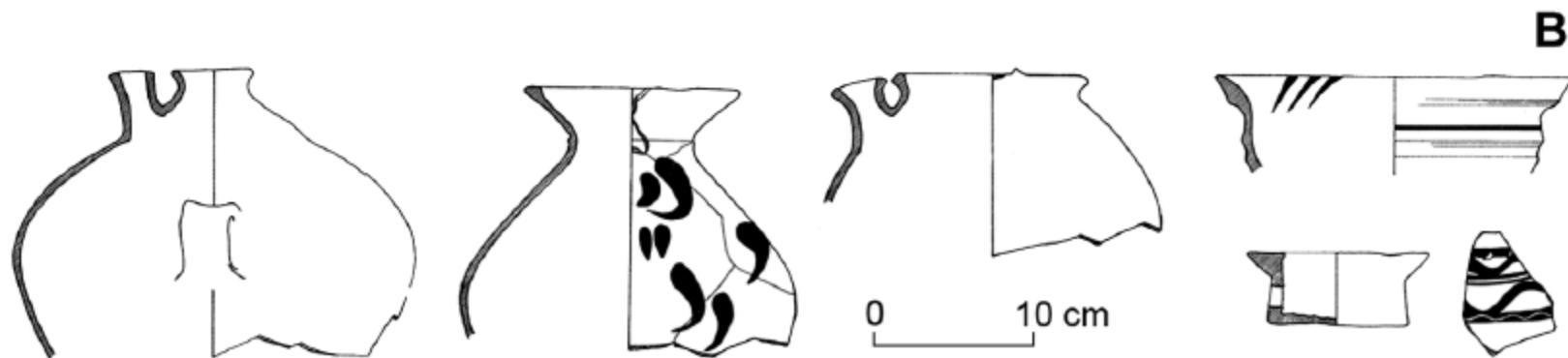
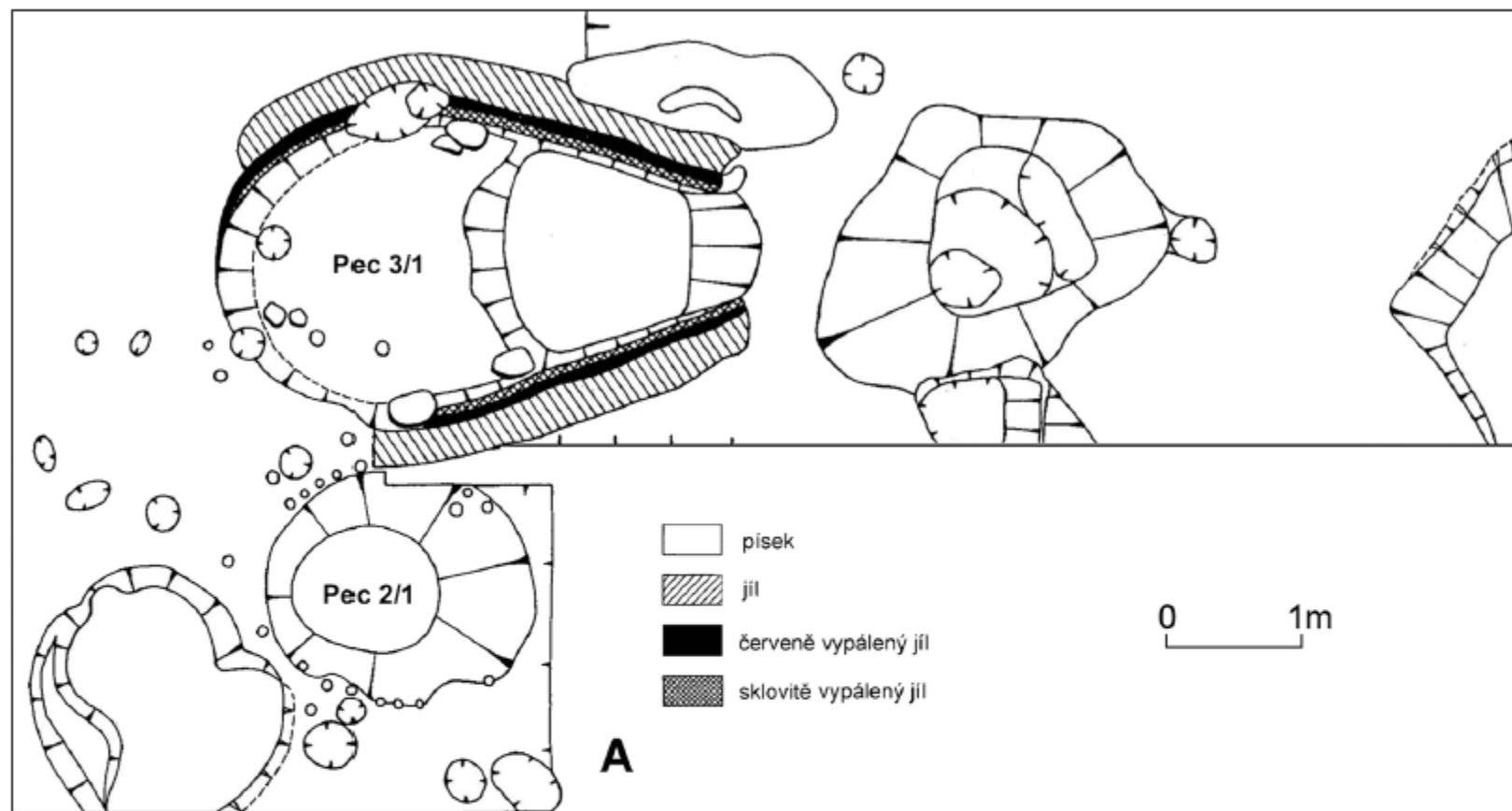


vertikální pec se vsázkou vypálené keramiky

Staré Mýto

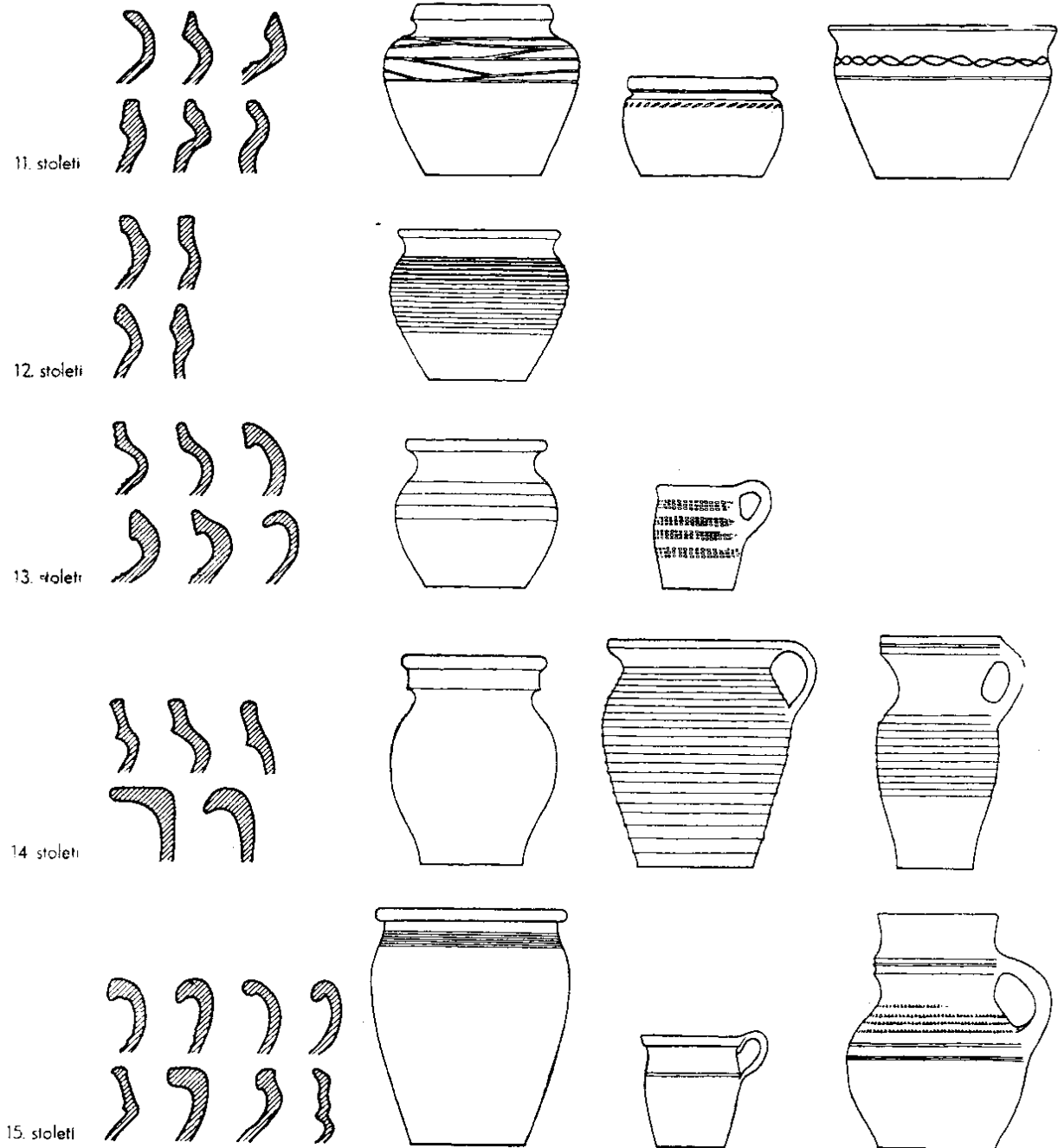
polovina 13. století



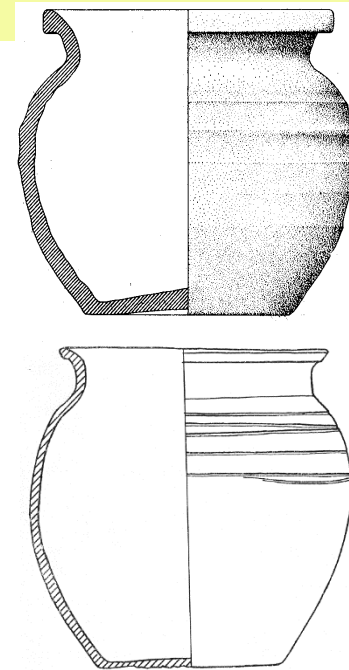
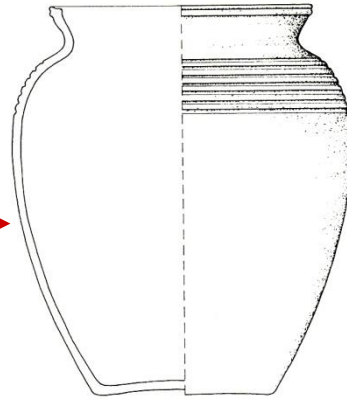
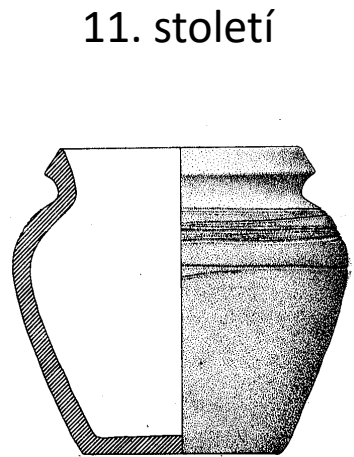


Česká Lípa. A – pece 2/1 (starší horizont) a 3/1 (mladší horizont), neorientováno; B – ukázky keramiky vyráběné v mladším horizontu, do něhož patří také pec 3/1. Podle *F. Gabriela (1979)*.

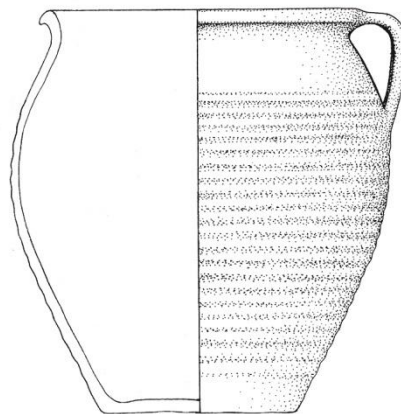
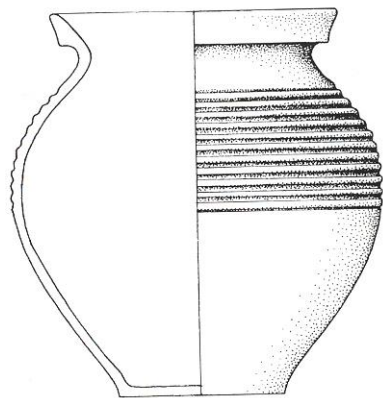
Chronologická tabulka:
nádoby datované mincemi



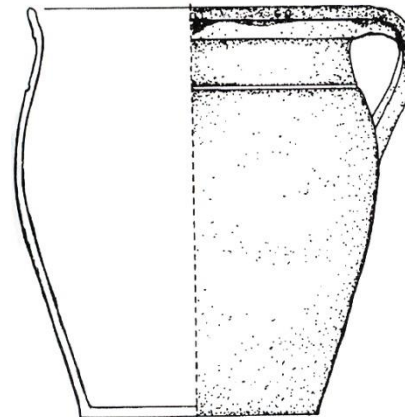
Obr. 43. Chronologická tabulka s použitím několika nádob datovaných mincemi (Morava).



13. století

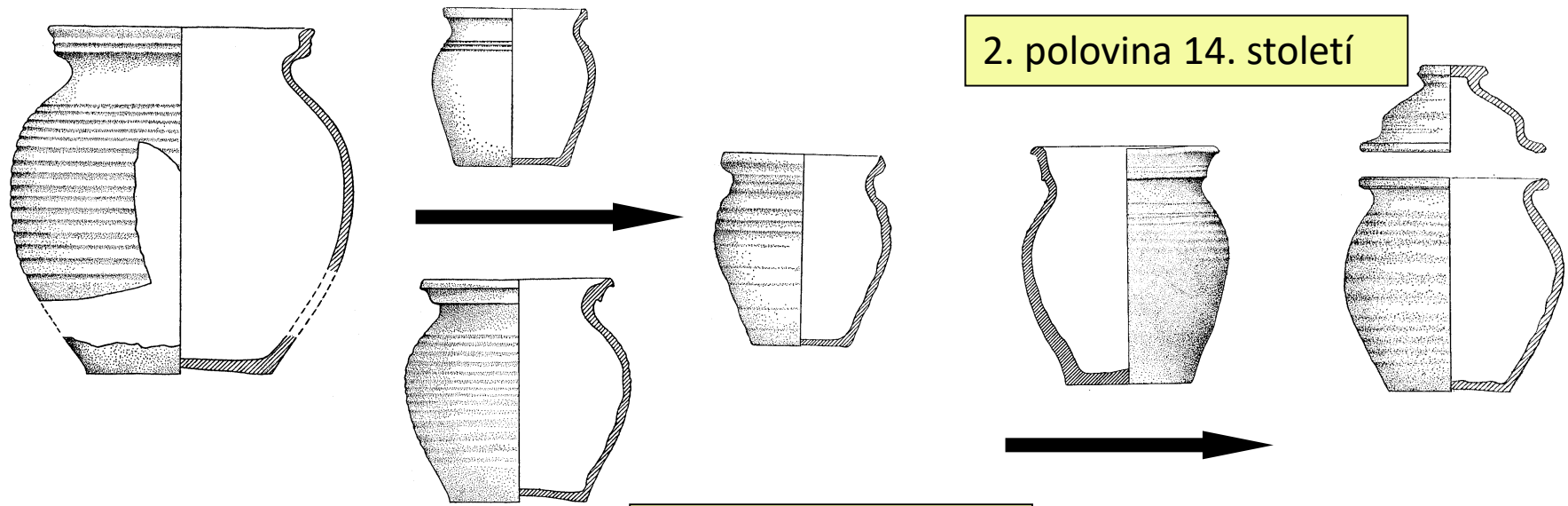
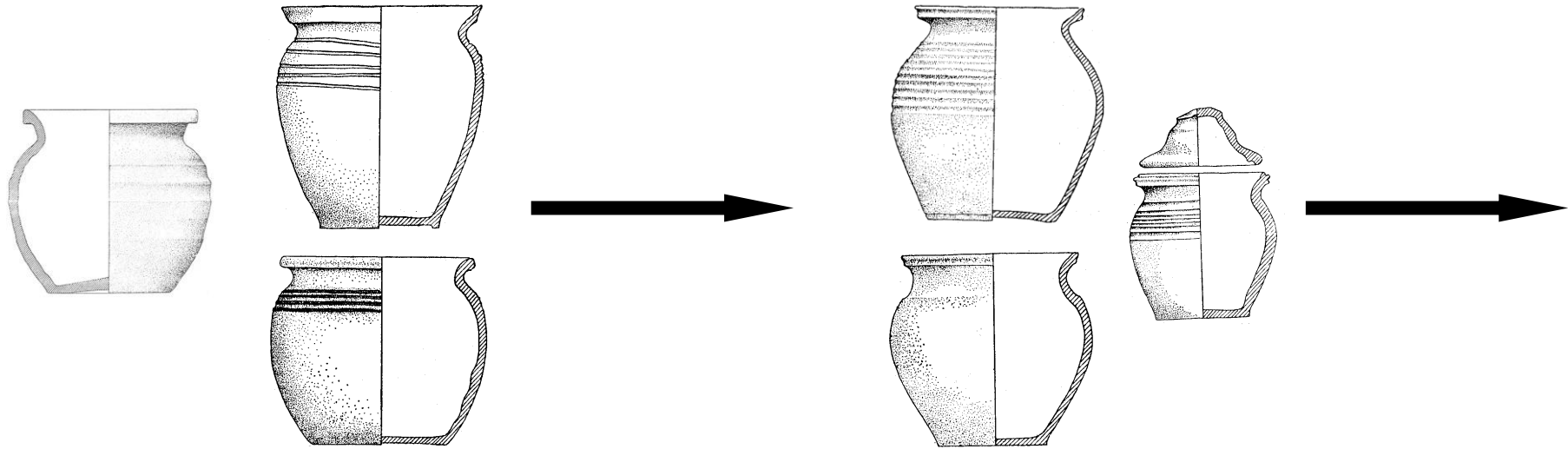


15. století



1. polovina 13. století

2. polovina 13. století



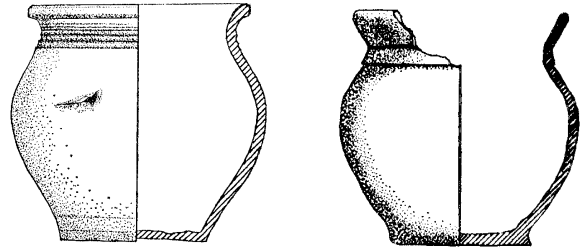
2. polovina 14. století

počátek 14. století

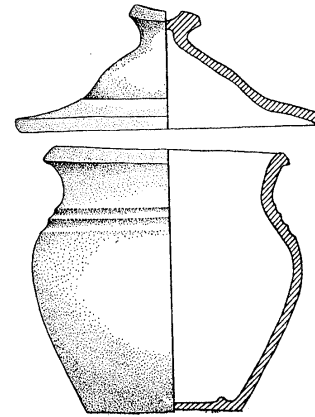
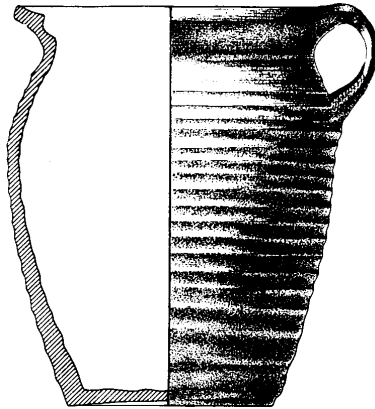
polovina 14. století

14./15. století

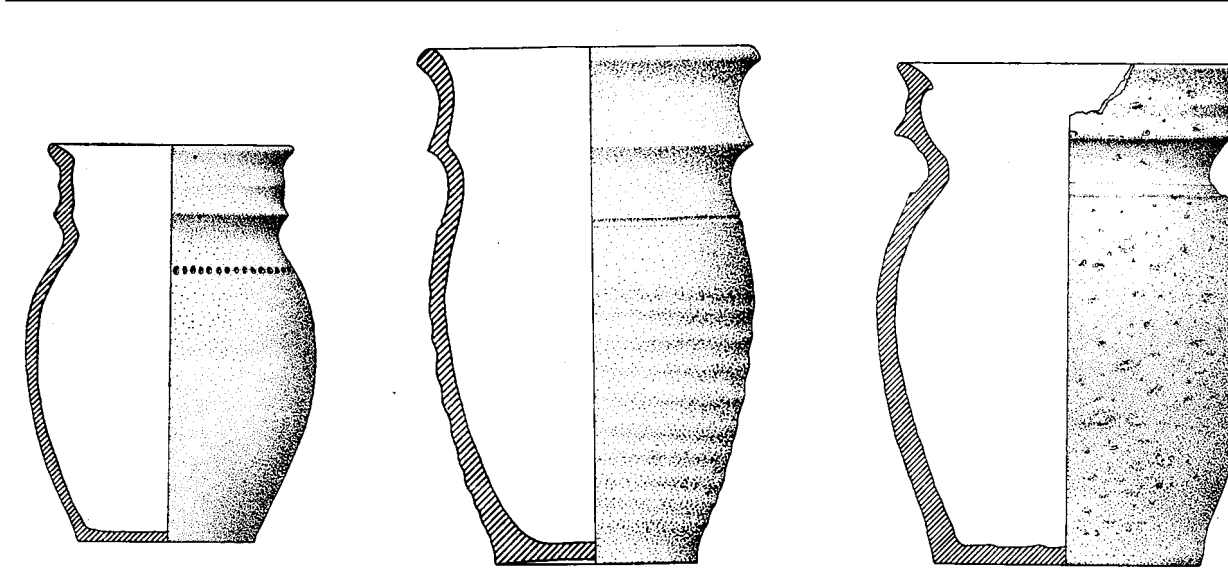
¼. 15. století



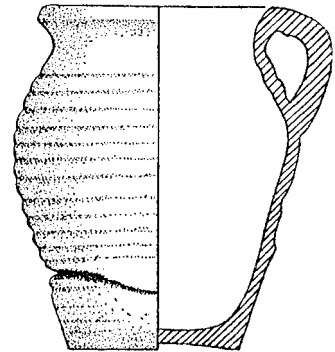
kolem 1/3. 15. století



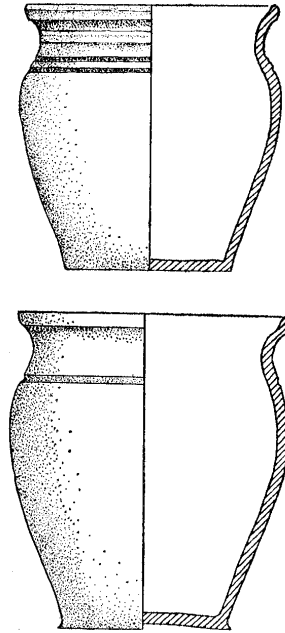
1/2. 15. století



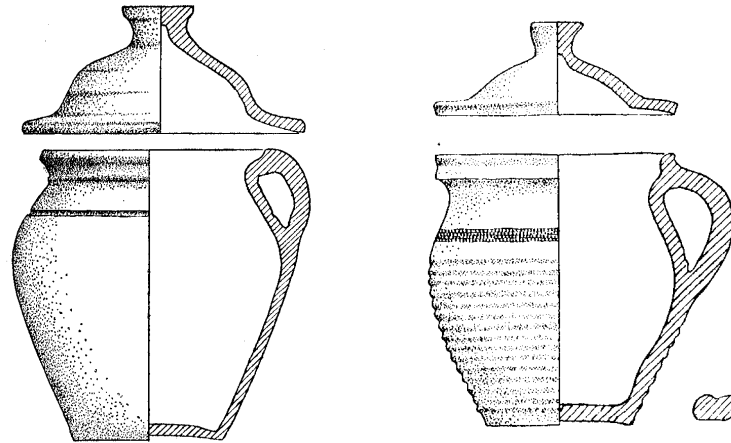
kolem 1/2. 15. století



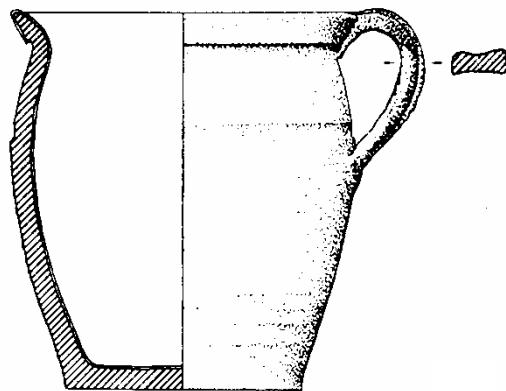
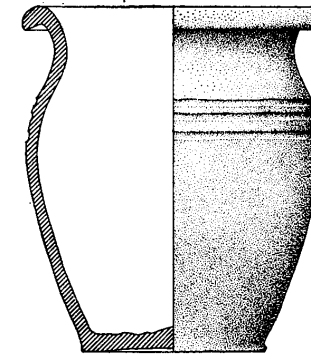
2/3. 15. století



1/2. 15. století

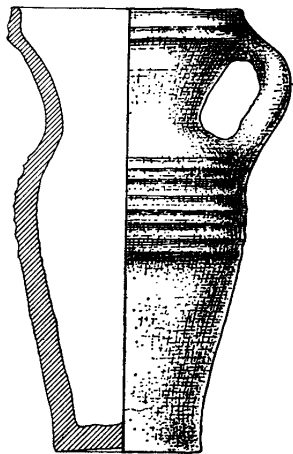


kolem pol. 15. století

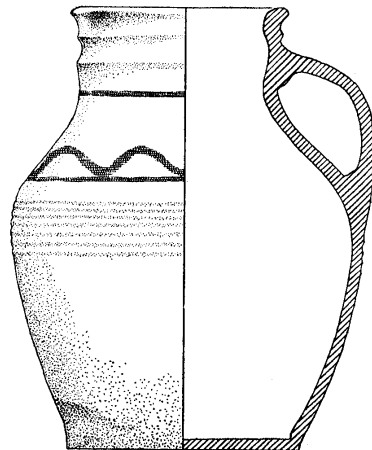
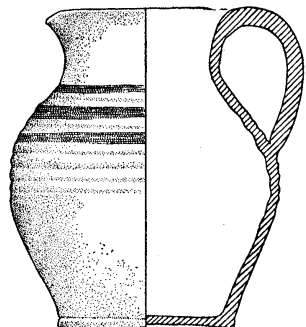


DŽBÁNY

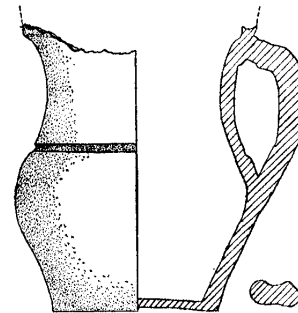
polovina 14.st.



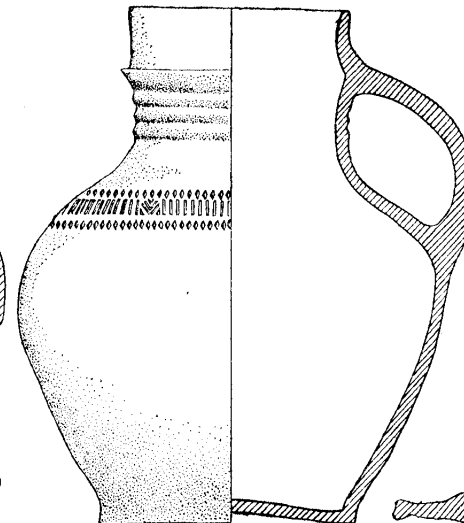
konec 14. st.



kolem 1400



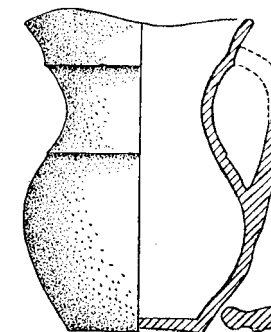
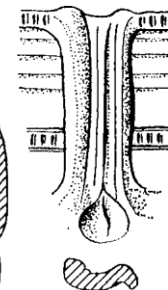
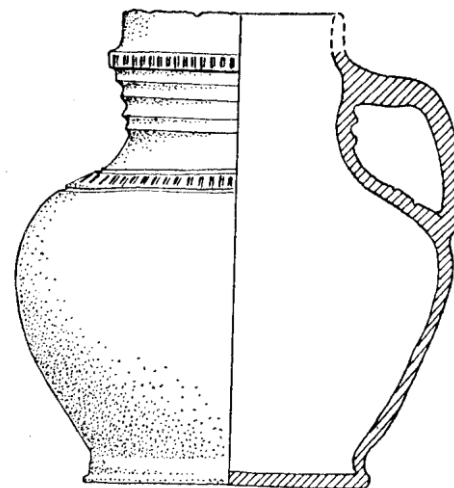
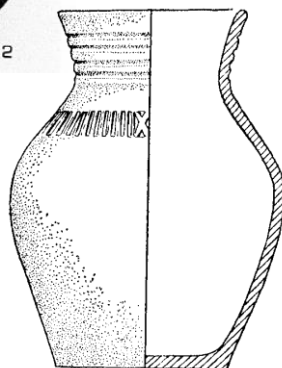
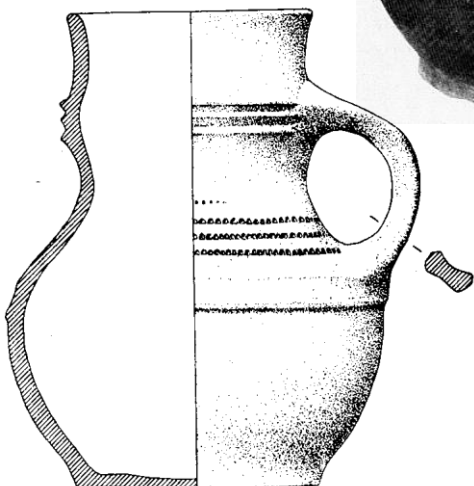
1/3. 15. st.



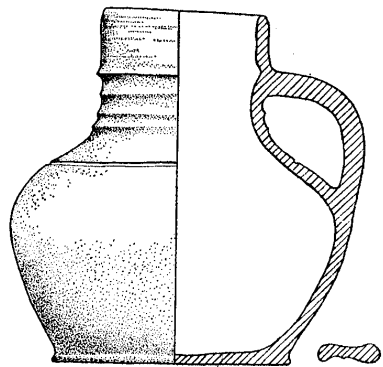
1/3. 15. st.



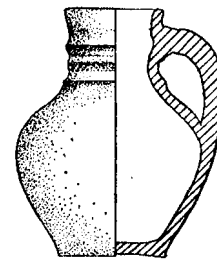
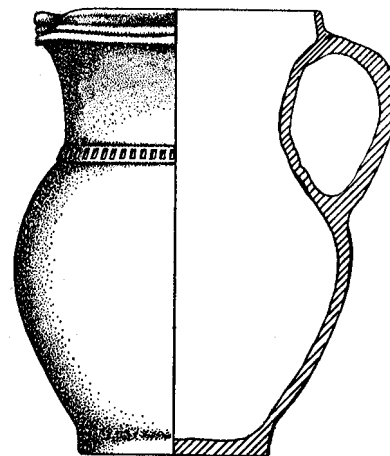
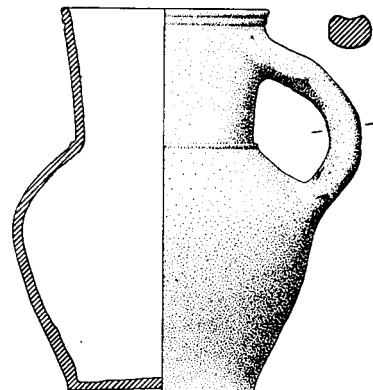
polovina 15. st.



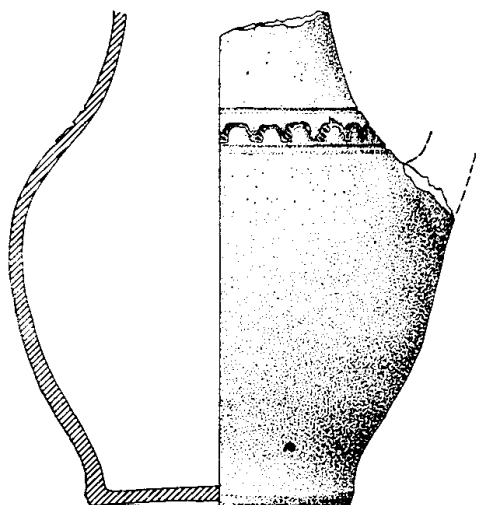
kolem 1/3. 15. st.



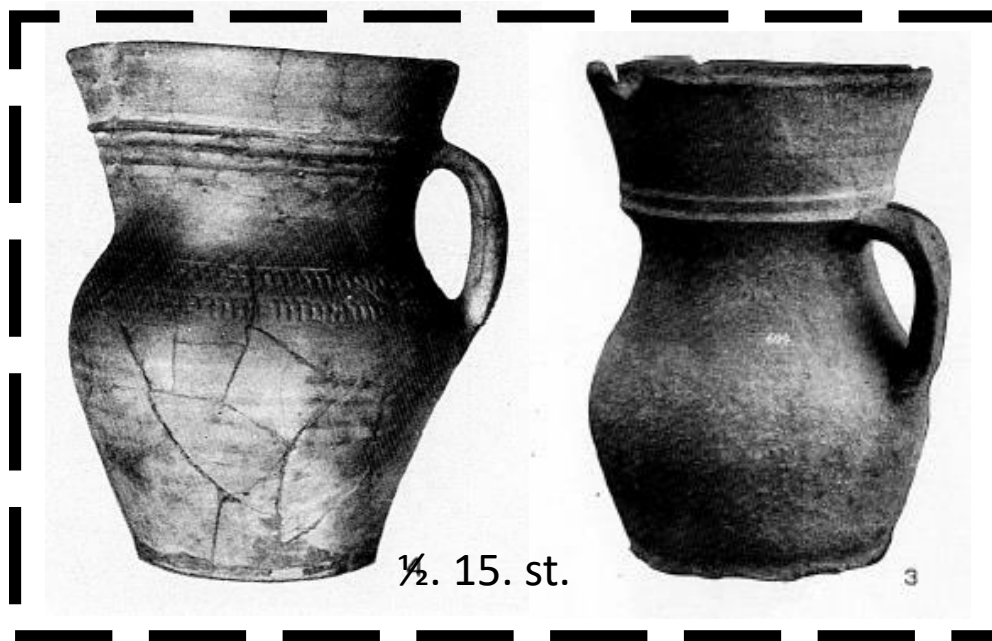
1/2. 15. st.



kolem pol. 15.st.



2/2. 15. st.

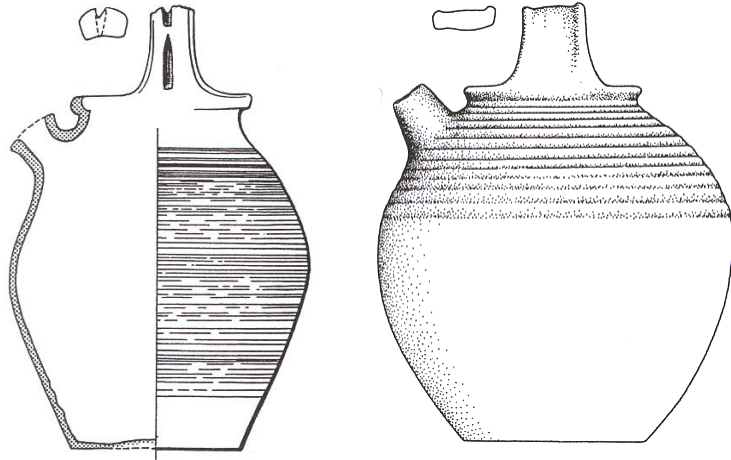


1/2. 15. st.

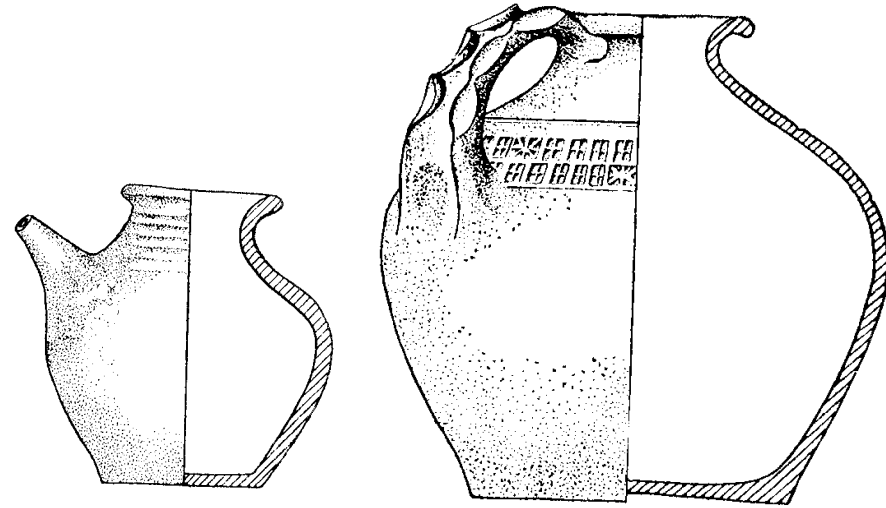
konvice

SE TŘMENOVÝM UCHEM

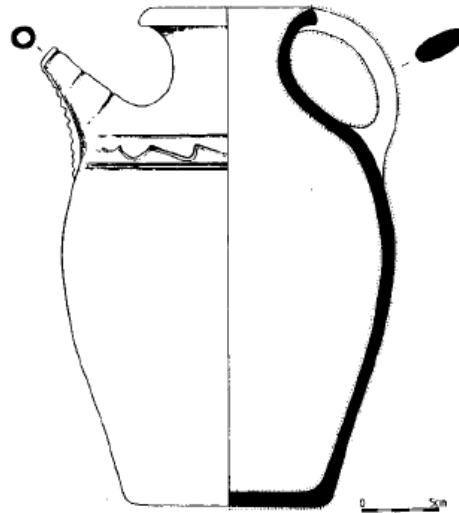
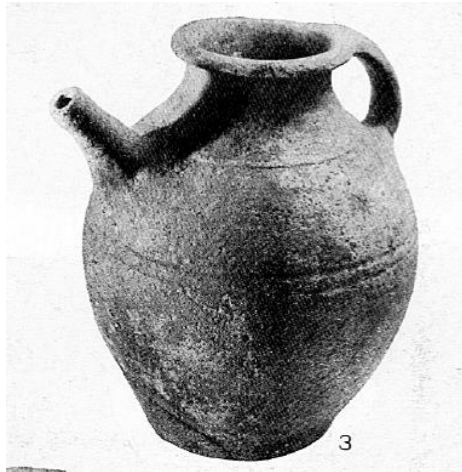
13. století



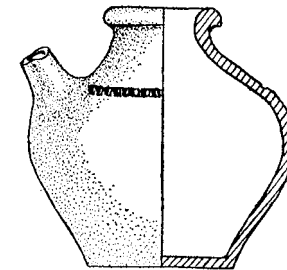
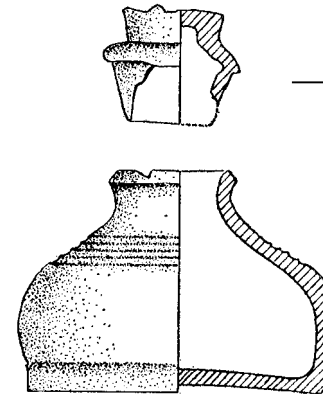
¼. 15. st.

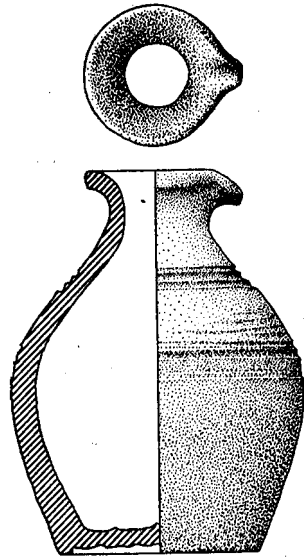


2/2. 14. st.

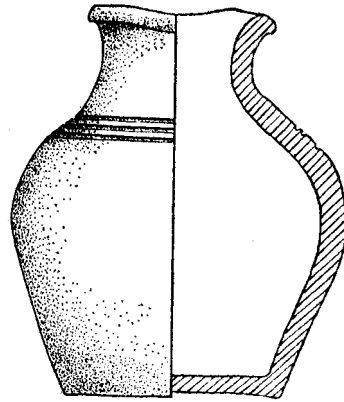


polovina 15. st.





počátek kolem 1280
Olomouc



½. 15.st.



Láhve. Flaschen. Bottles. 1 Paloušín; 2 Střelice u Uničova; 3 Kostelec; 4 Dalečín; 5 Brno; 6 Mstěnice.

mísy

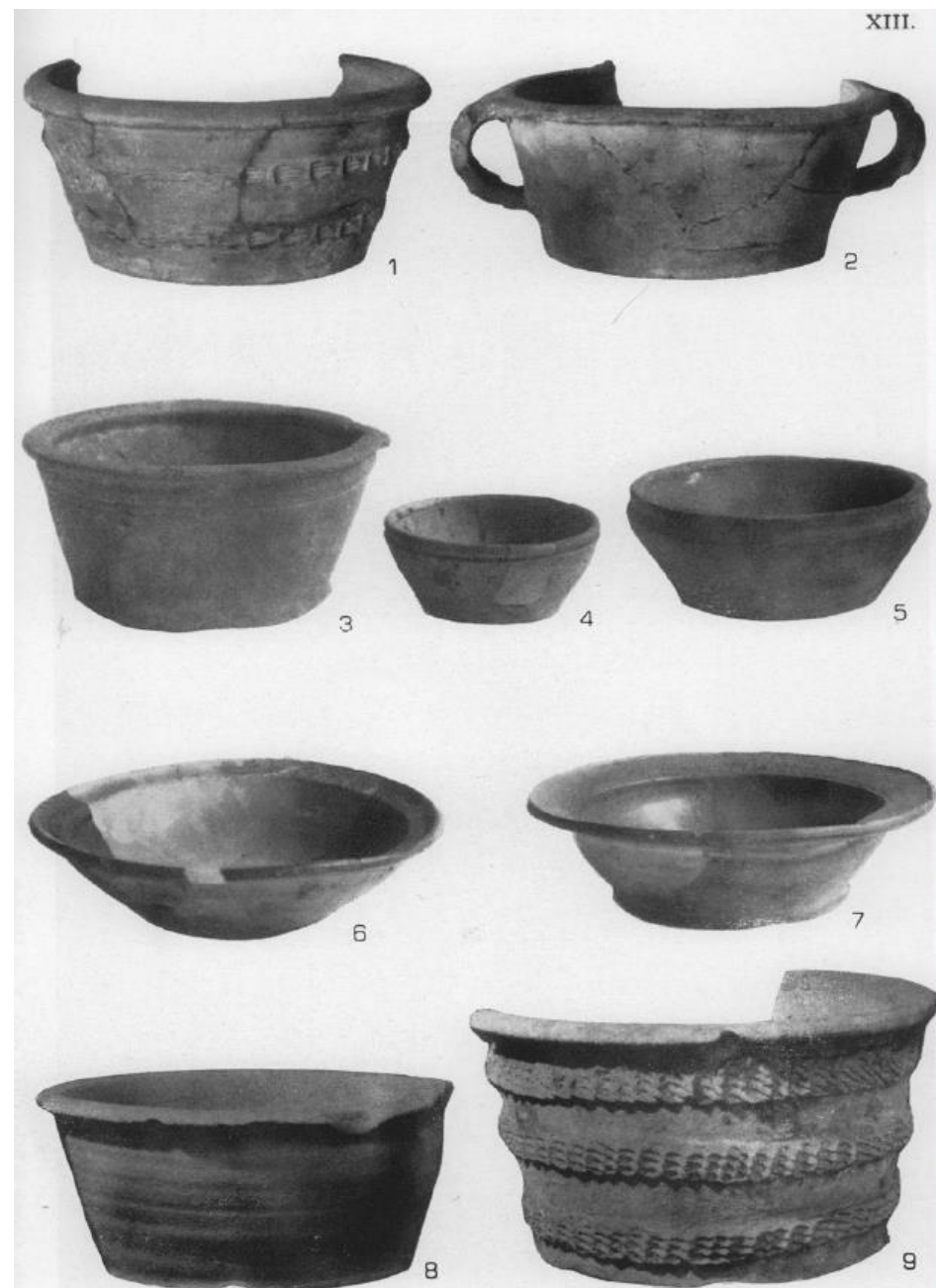
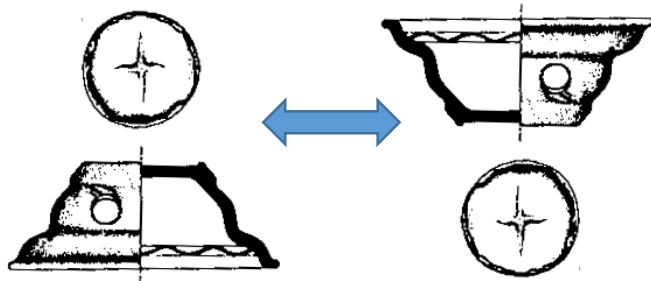
Nádoby s nízkým a širokým tělem, mírně rozevřený okraj

14.-15. století

Časté mísy se 2 třmenovými uchy
(plasticky profilované)

Pernice: středně široké mísy zdobené
plastickými lištami

Menší misky původně i jako poklice

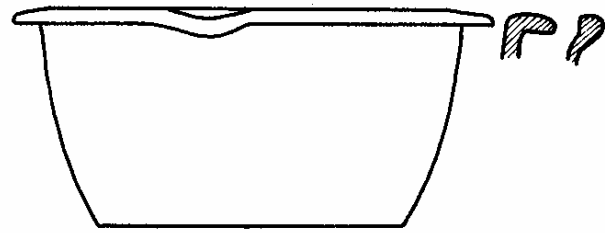


XIII.

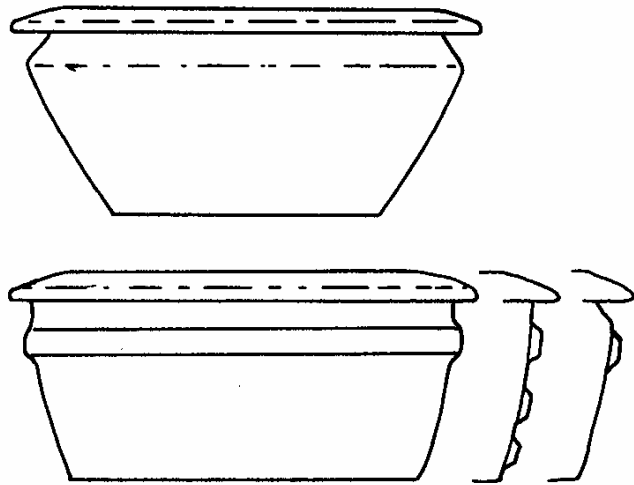
Mísy, misky, talíře 15.–16. století. Schalen, Teller 15.–16. Jh. Dishes, plates 15th–16th century.
1 Kozí Hrádek; 2 Sezimovo Ústí; 3, 4, 5, 6, 7 Praha 2, Růžová ulice; 8, 9 Hradec Králové.

mísy

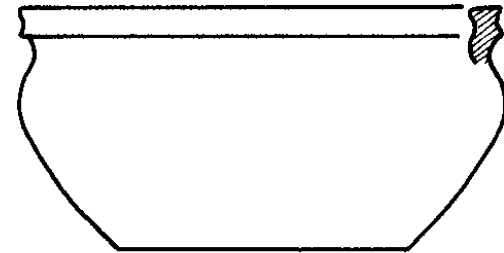
kónické



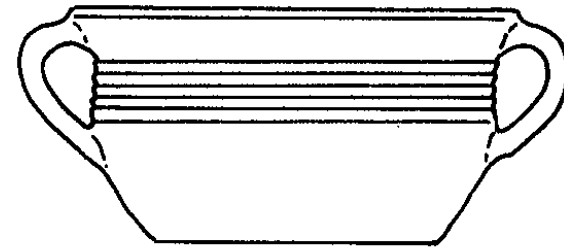
dvojkónické



hrncovité



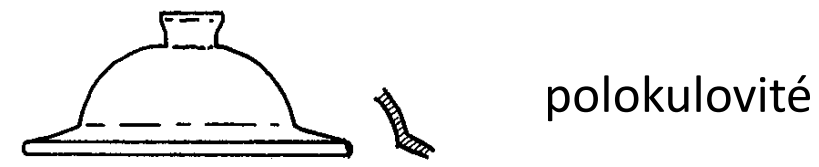
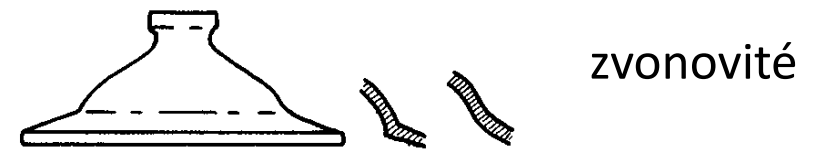
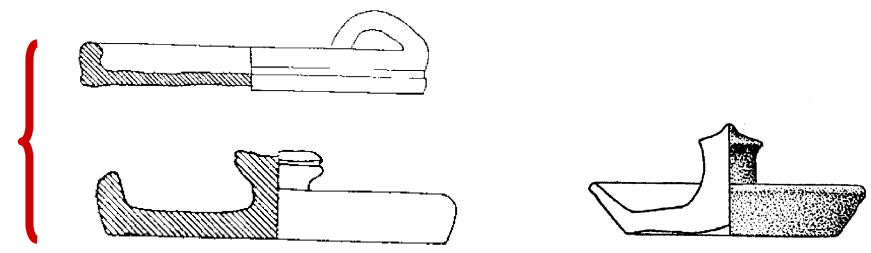
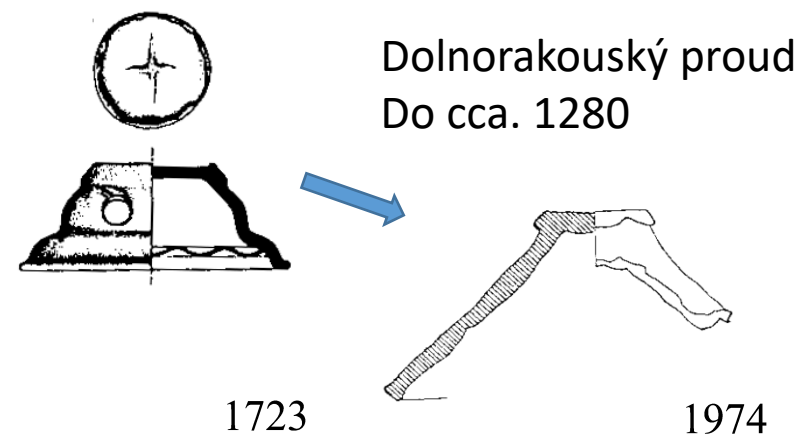
dvojuché



tyglíkovité



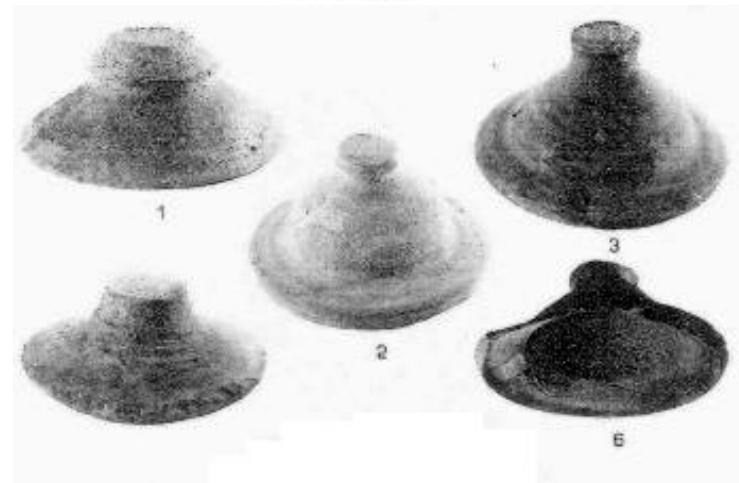
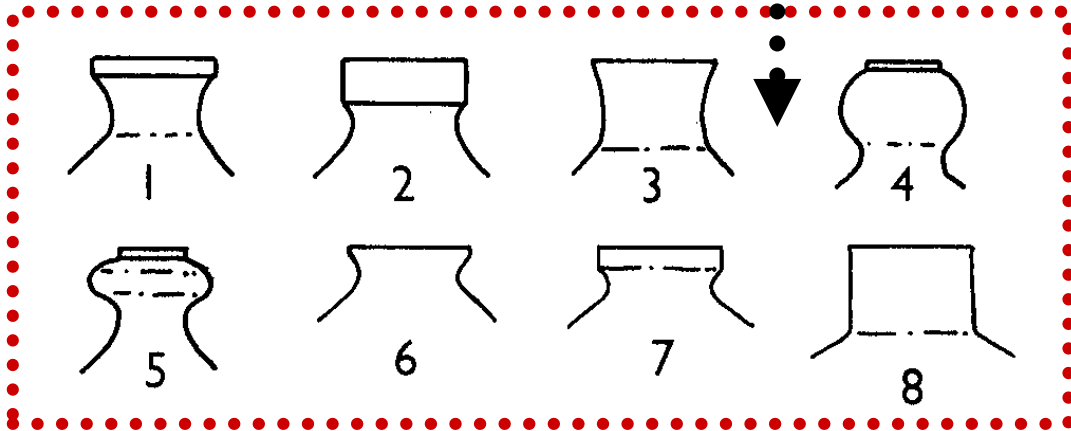
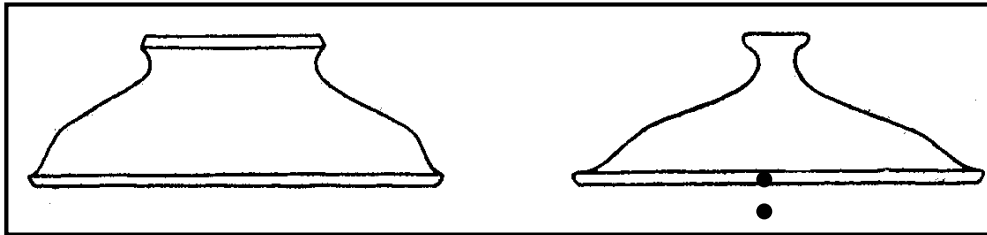
pokličky



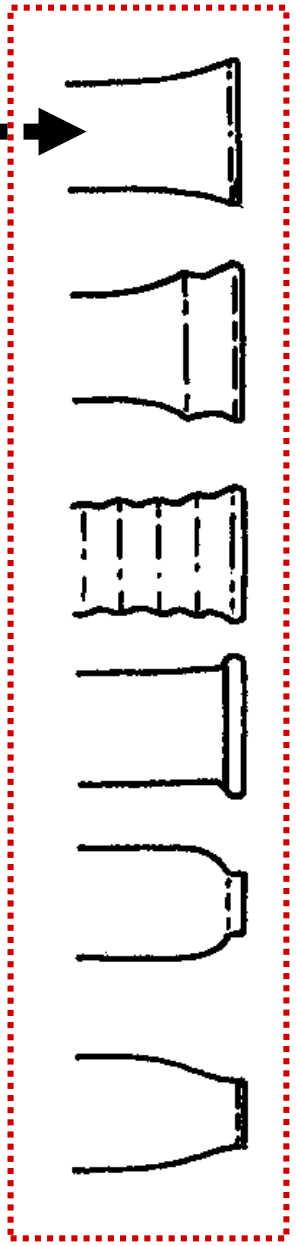
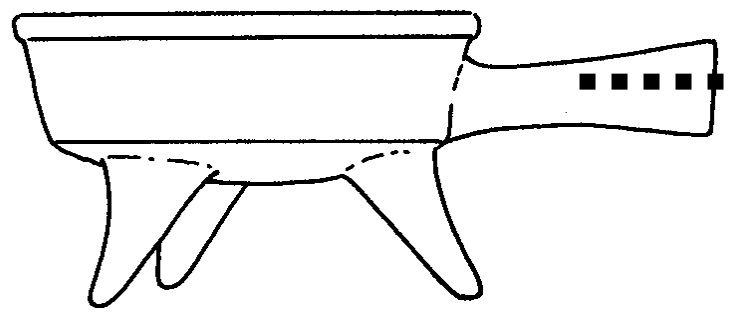
Držadlo poklice

rozšířené

terčovitě



pánve



zásobnice



Vývoj zásobnic: Goš - Karel 1978

Typ I – menší tvary, nižší okraj (Ø 25-30 cm), bohatě zdobené, engoba, 11. století

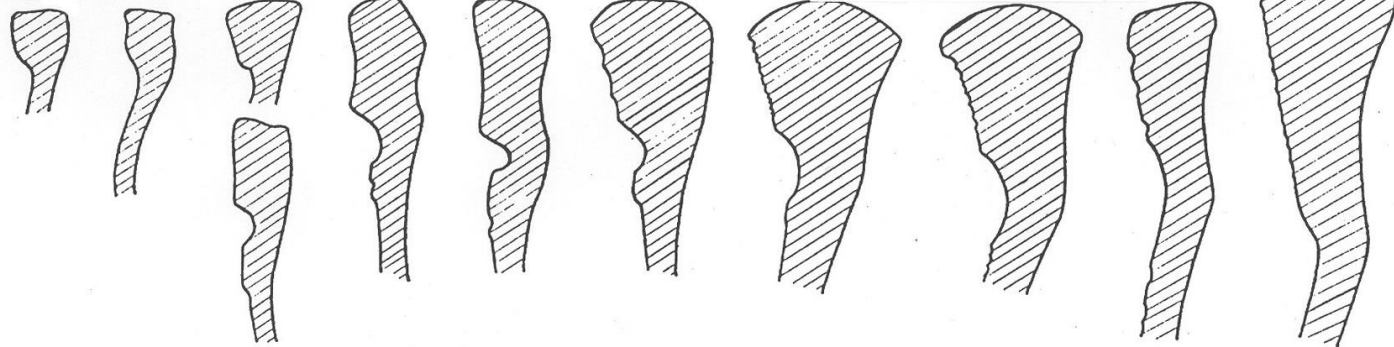
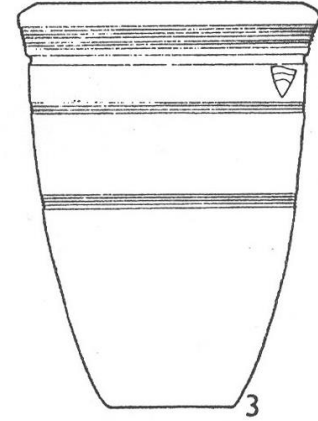
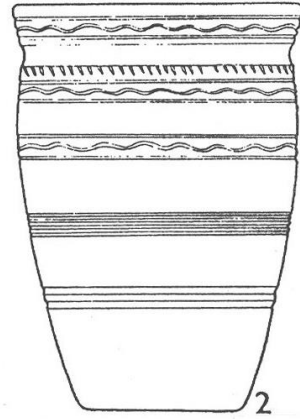
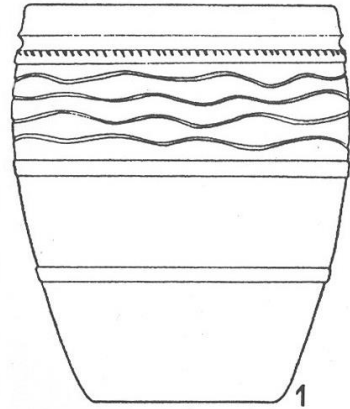
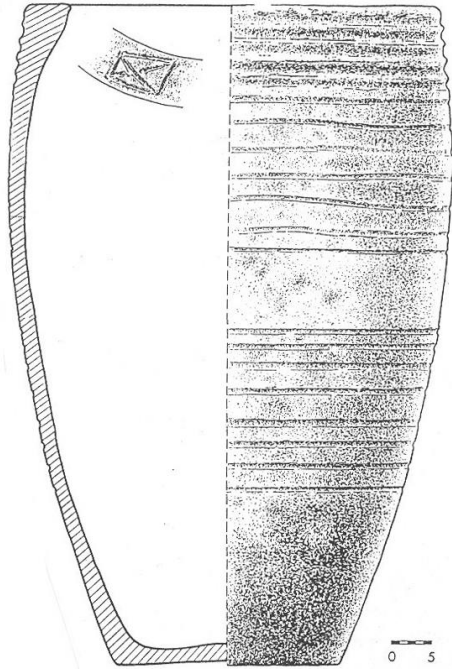
Typ II – vyšší masivní kónické zásobnice, vyšší zesílený okraj, plastická lišta na podhrdlí, zdobené, na dně a okraji – značka; v=40-50 cm; Ø okraje 30-40 cm; 12. století

Typ III – vyšší masivní zásobnice, kyjovitý okraj zdbený žlábký, značky jen na okraji, 13.-14. století

Typ IV – vysoké masivní zásobnice s kyjovitým okrajem, v=80-100 cm, bez výzdoby, hrdlo plynule přechází v tělo, 14.-15. století

	I	II	III	IV
A				
B				
C				

zásobnice



STOLETÍ:

11

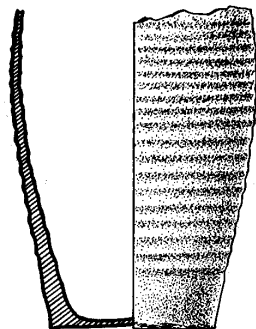
12

13

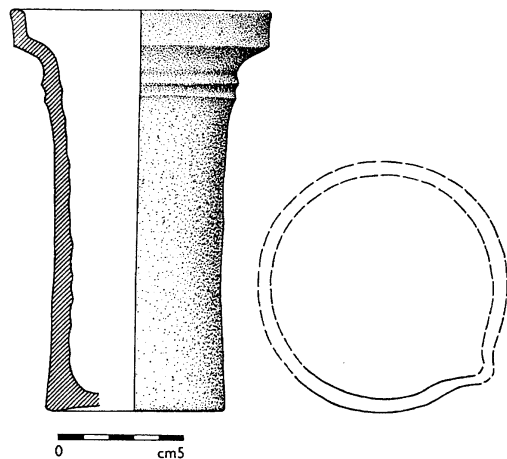
14

15

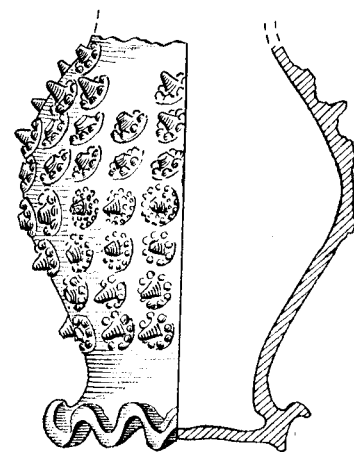
POHÁRY



1. polovina 14.st.



2/2.14. století
Kutnohorský pohár



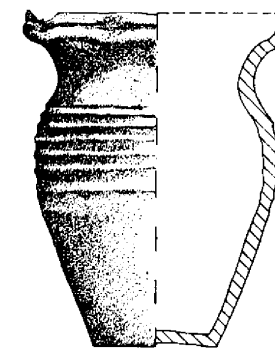
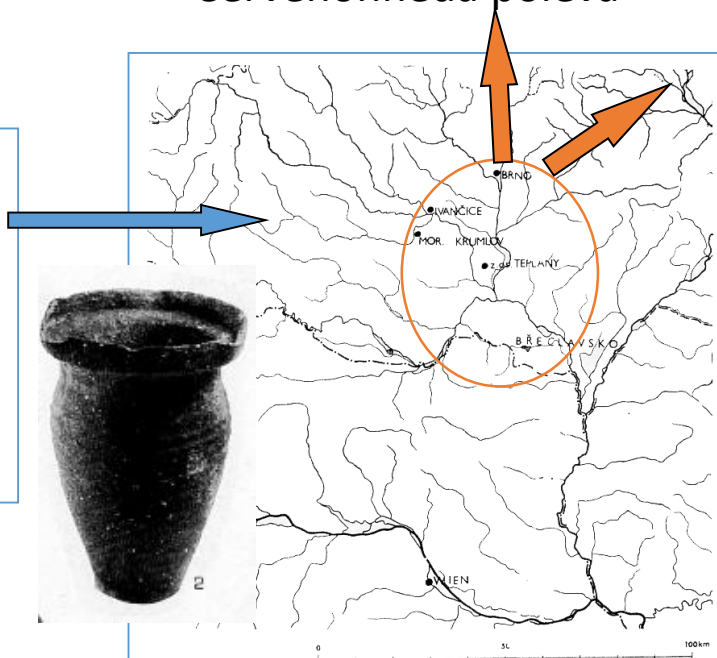
¼. 15. století
Pohár s nálepy – maliny
Červenohnědá poleva



15. století
Pražský pohár

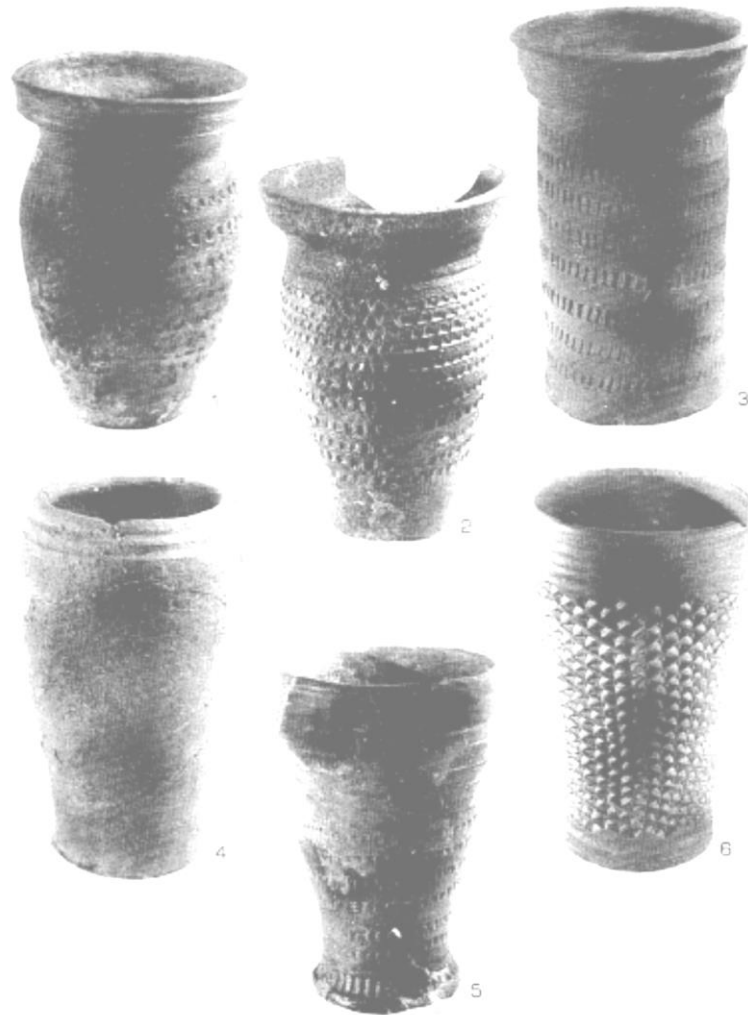


Poháry se třemi výlevkami: 14.-15. století
J- Brna; Konůvky, Krnov



Krnov

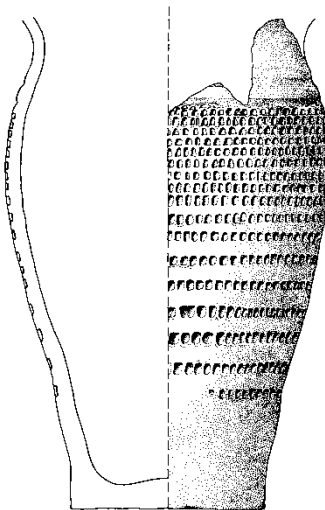
Jihomoravské poháry 15. století



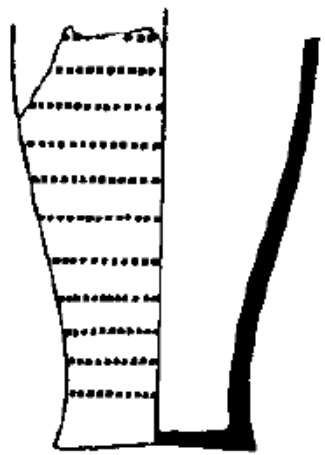
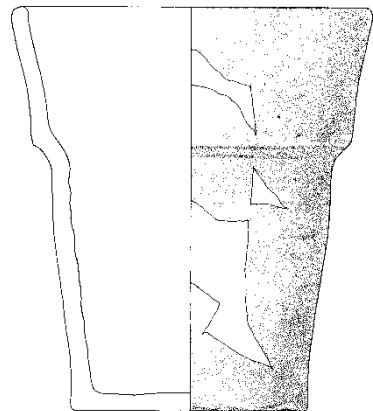
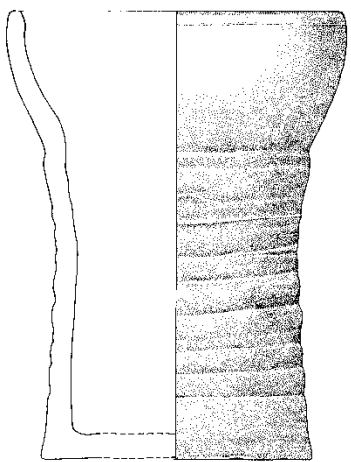
Jihomoravské poháry 2/2. 15. století



Rokštejn



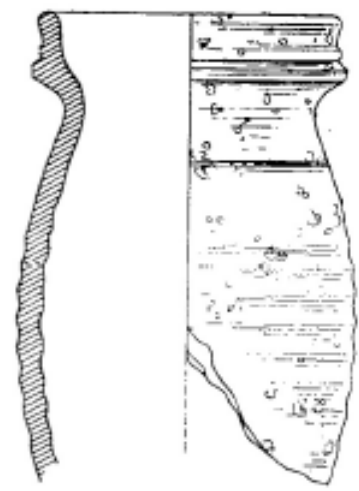
Modřice



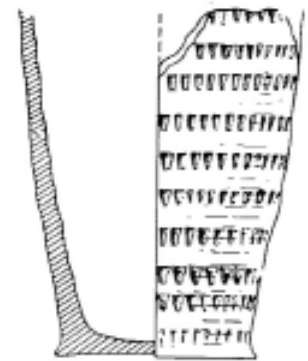
Brno, Dominikánská 15, obj. 45

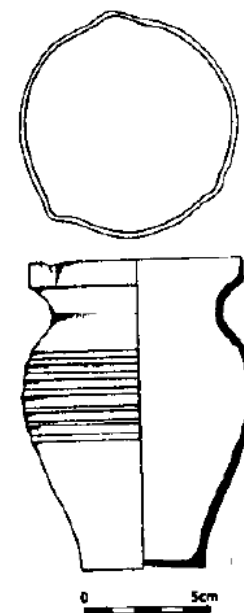
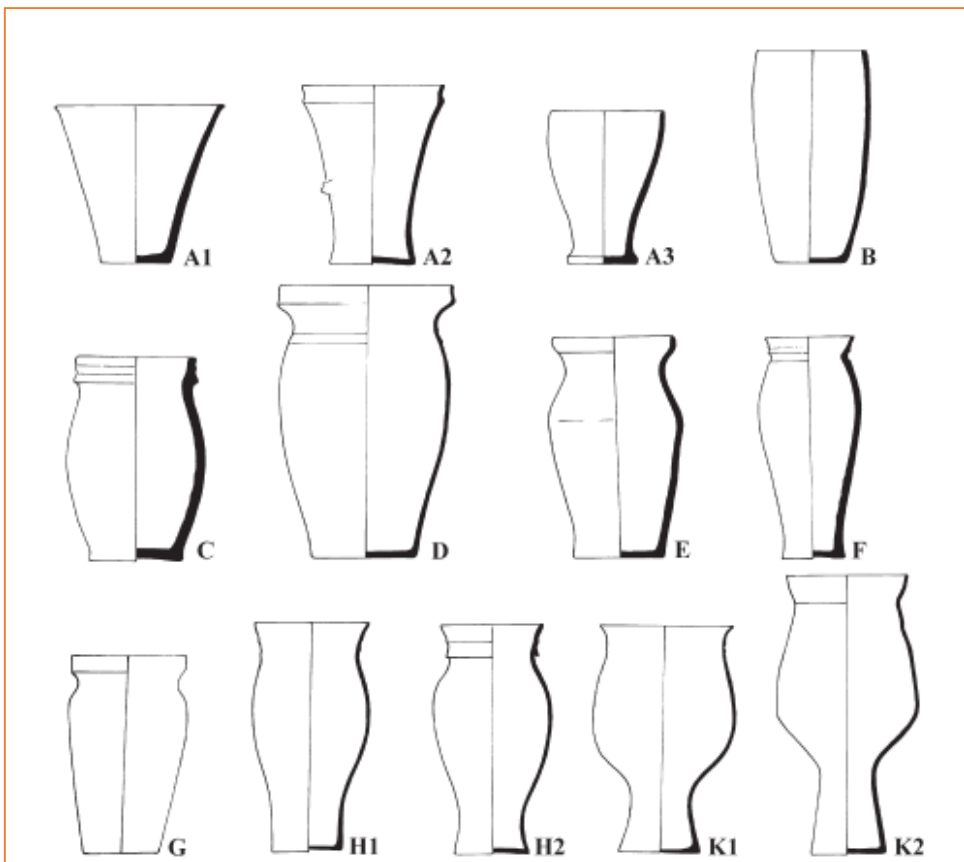


Brno



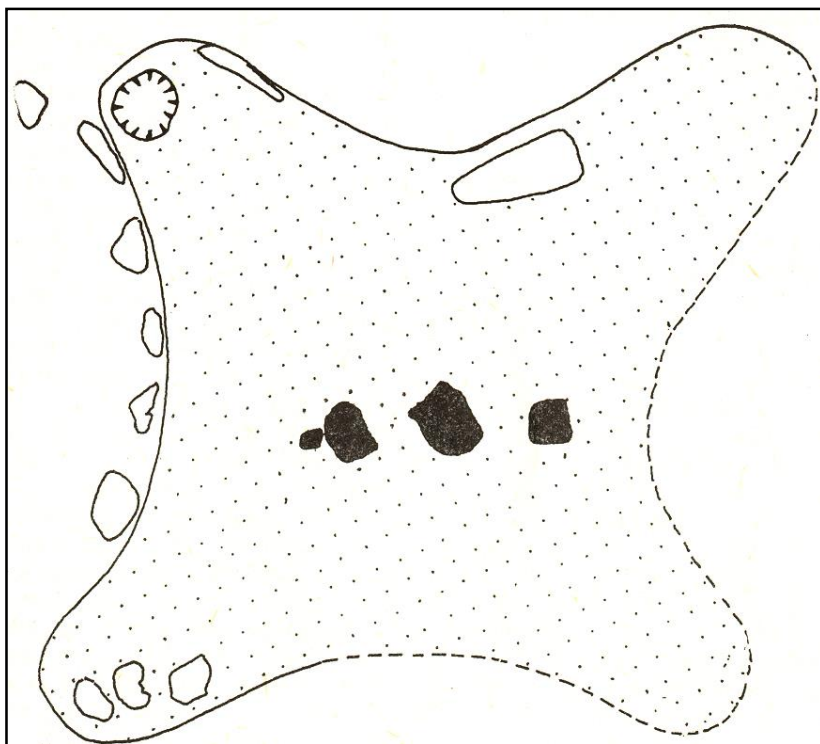
Vartnov





Brno Mečová
2/2.-14-poč.15.st

LOŠTICE - jedno z hrnčířských center S-moravského výrobního okruhu 14. / 15. stol

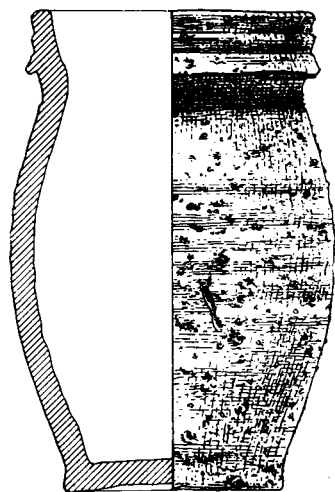


Spečení loštických pohárů, Loštice Jednota.



Loštické poháry

konec 14. st.



15. st.

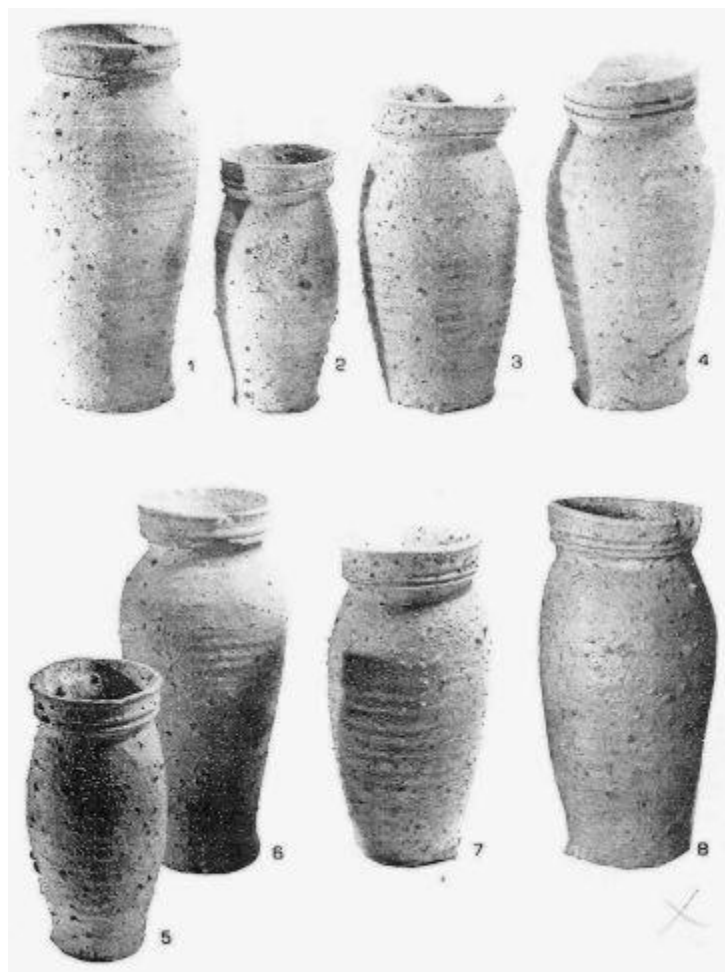
15.-pol.16. století



HK
14.-15. stol



Loštické poháry - Loštice



Loštické poháry s oušky:
1 Litovel; 2 Jevíčko; 3 Třebíč; 4 Uherské
Hradiště; 5,6 Loštice



Loštická keramika

produkce: 2/2.14.-16. století Loštice (S-Morava)

Barva povrchu: červenohnědá

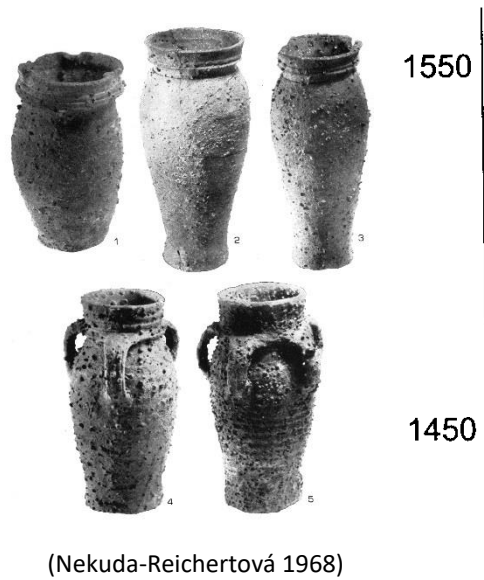
Export: Uhry, Německo,

Obraz:

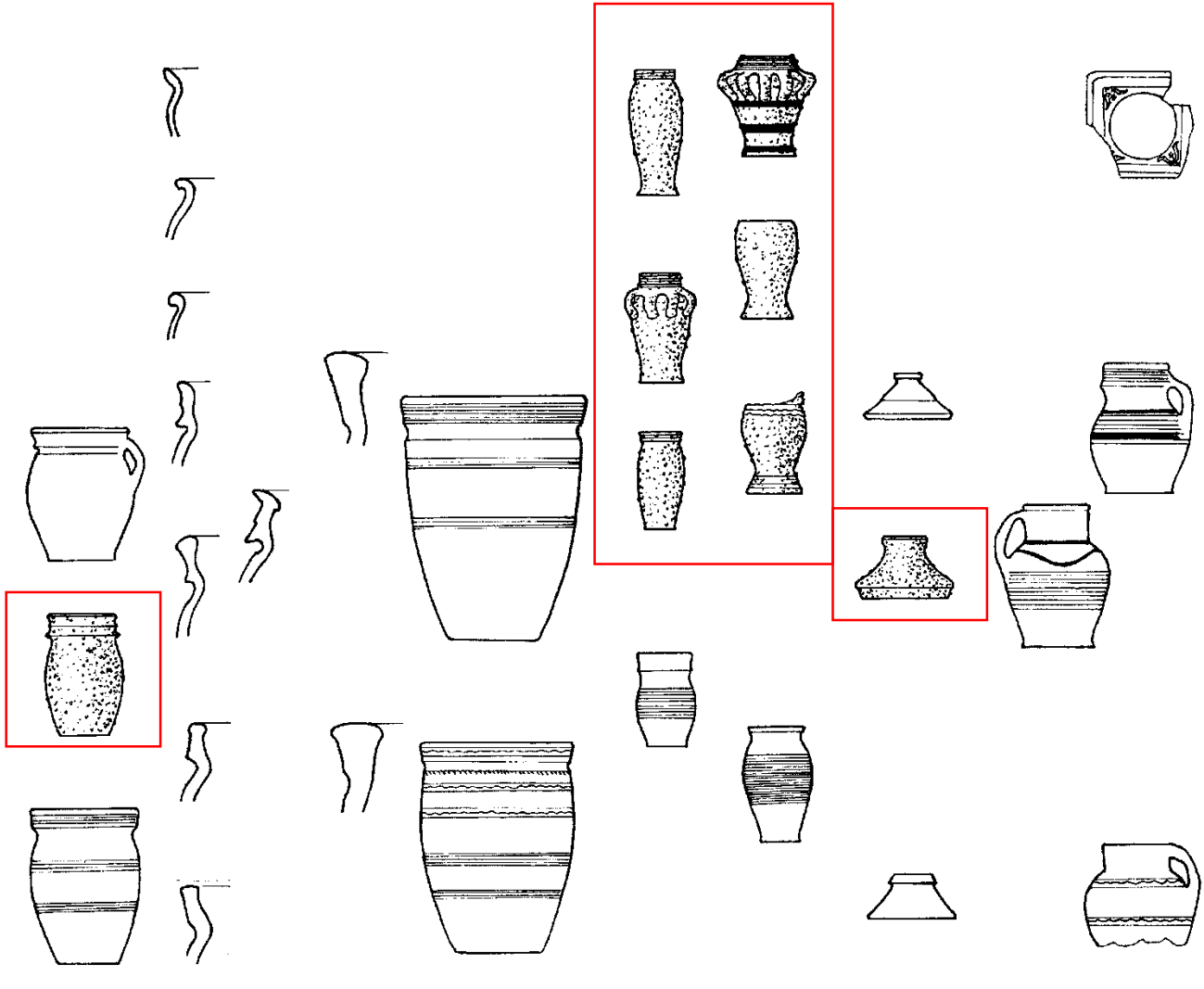


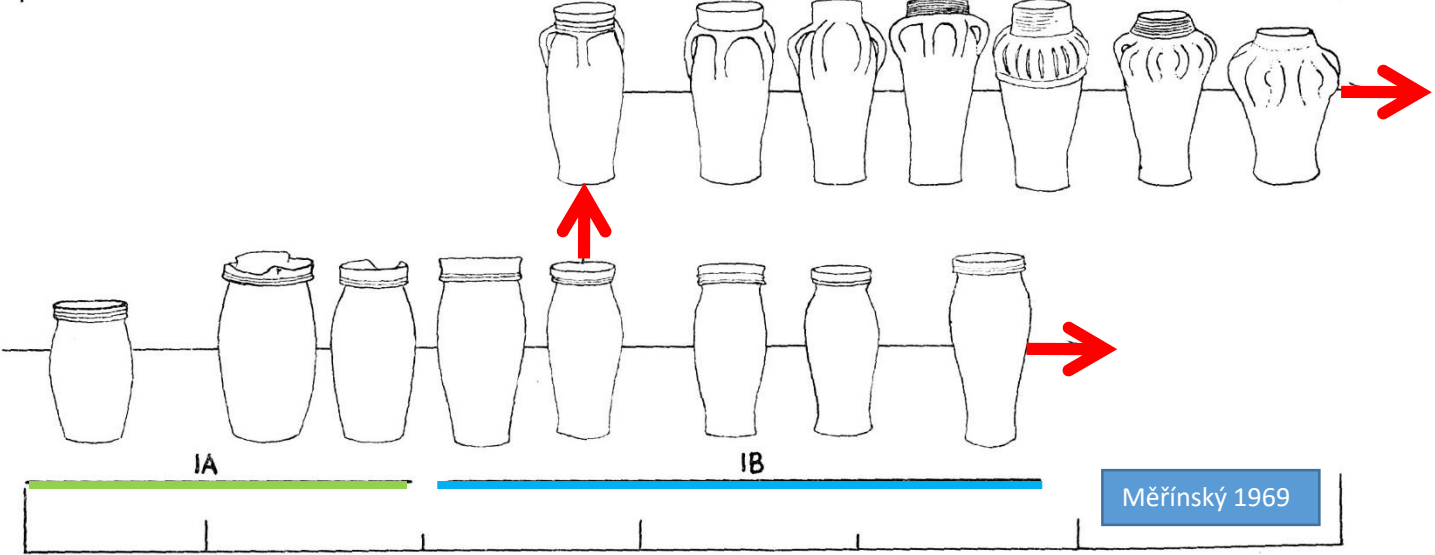
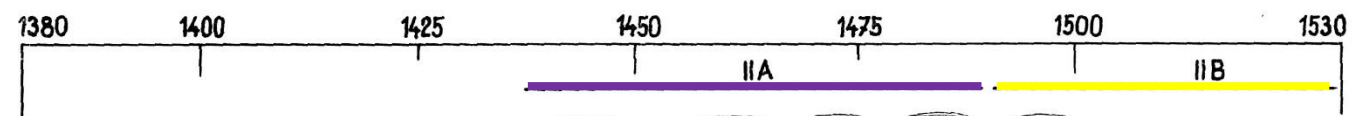
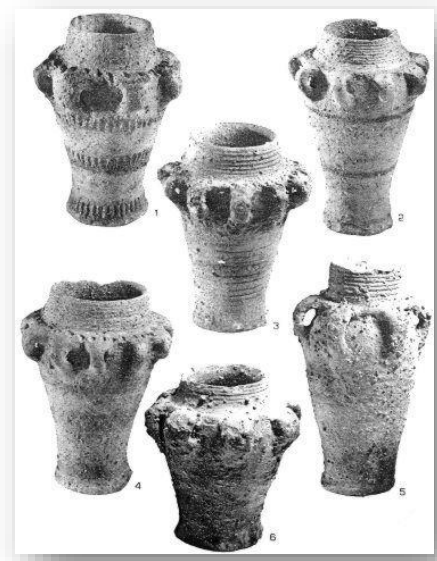
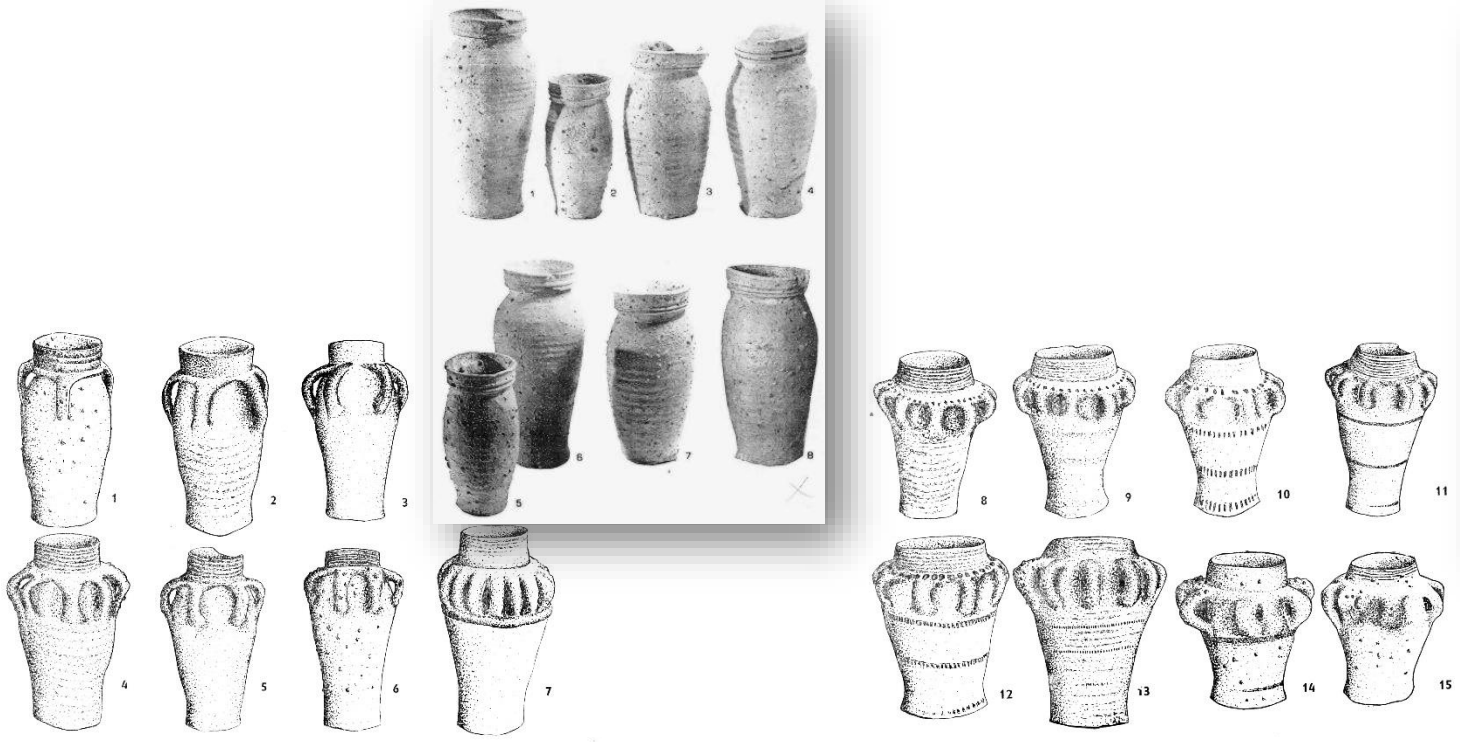
(Goš 2009)

Keramika v Lošticích



(Nekuda-Reichertová 1968)







zlomek imitace tzv. loštického pohárku na nožkách ve tvaru lvích hlaviček. Český Krumlov, nám. Svornosti čp. 11.



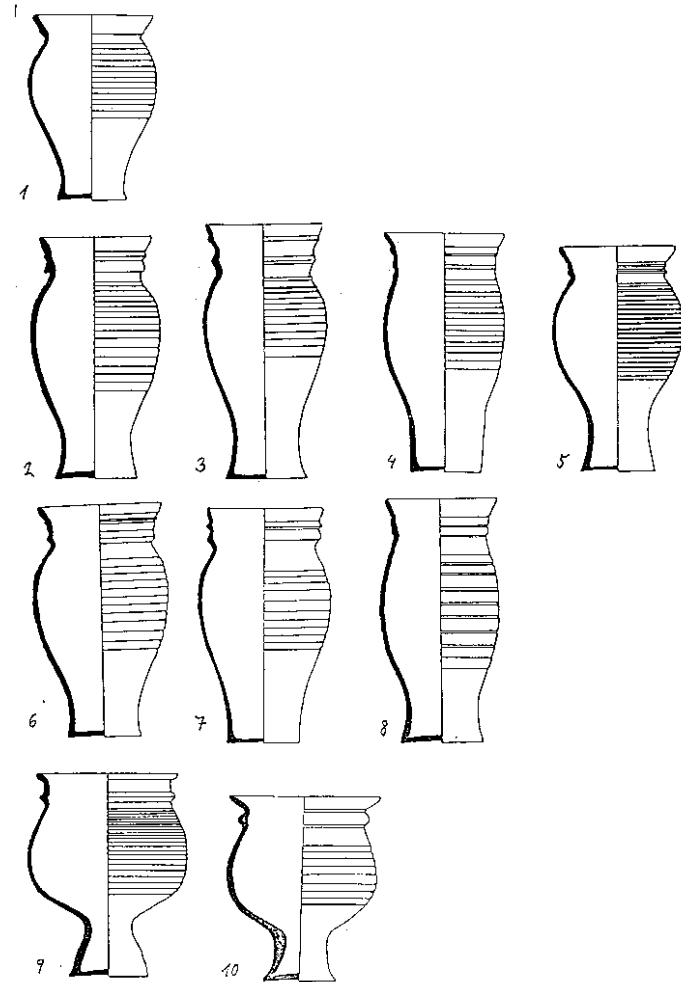
Brněnské poháry

produkce: 2/2.15.-17. století ; Brno

Barva povrchu: šedočerná, ocelově šedá,

Povrch: s rýhami – spirála - výroba

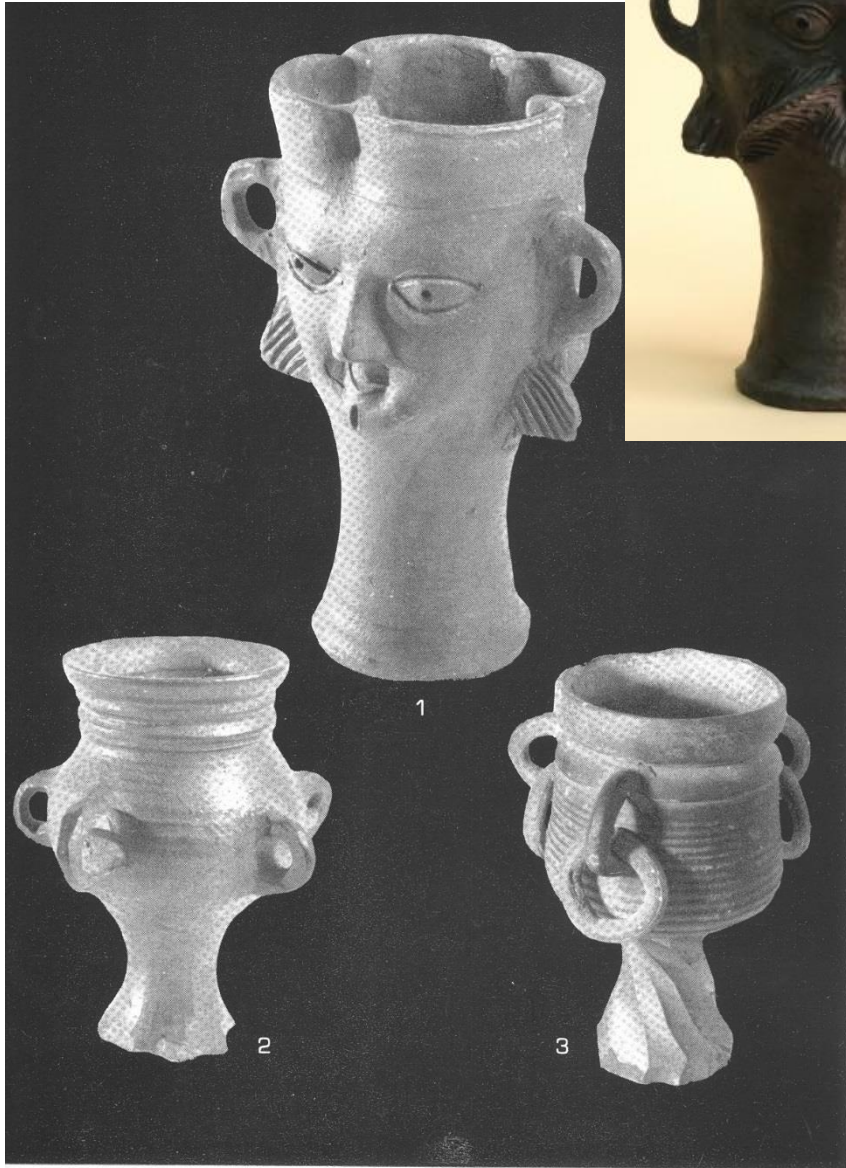
Export:



(Michna 1970)

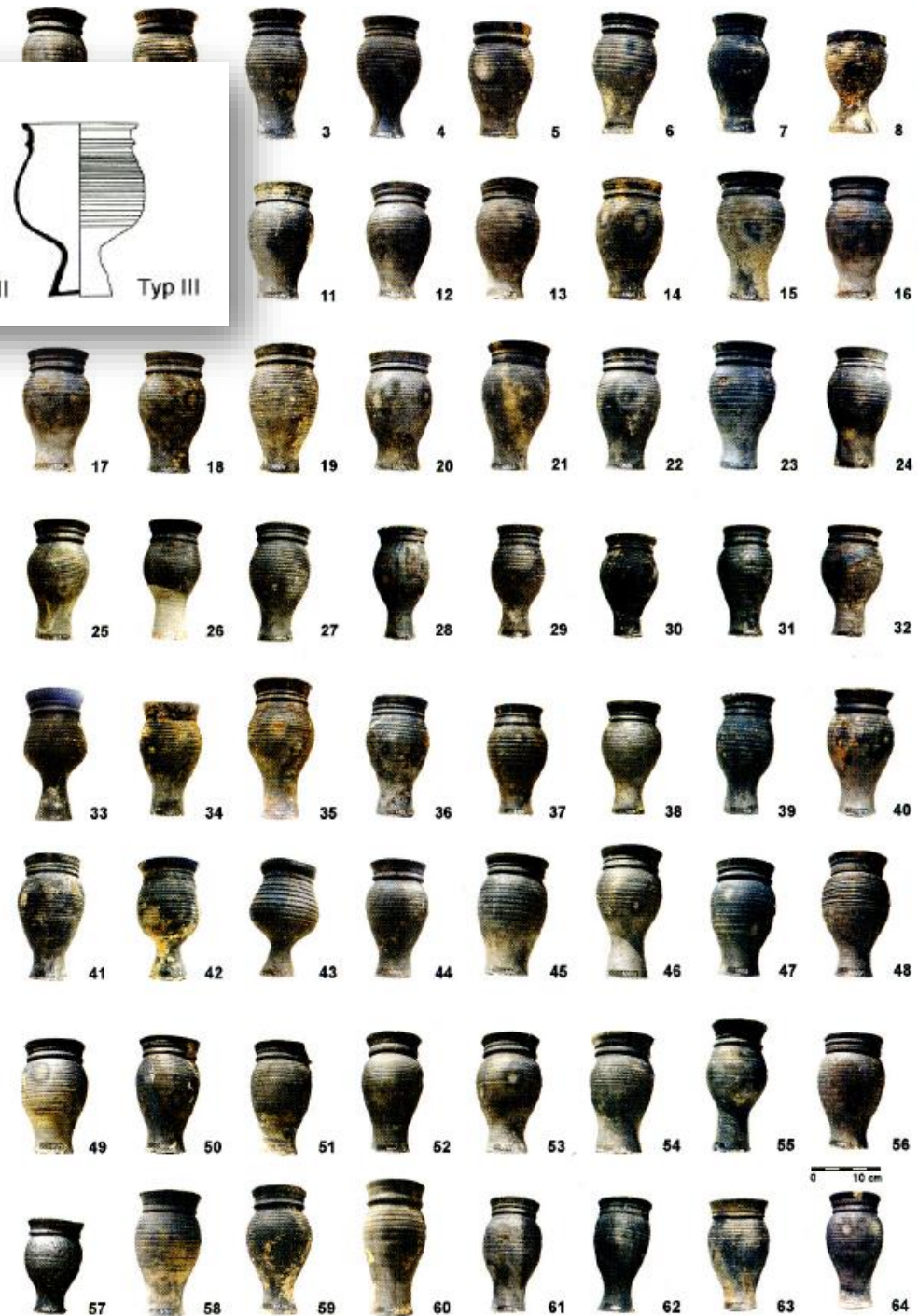
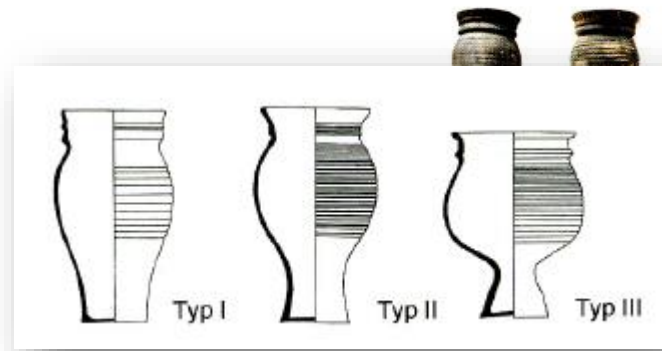
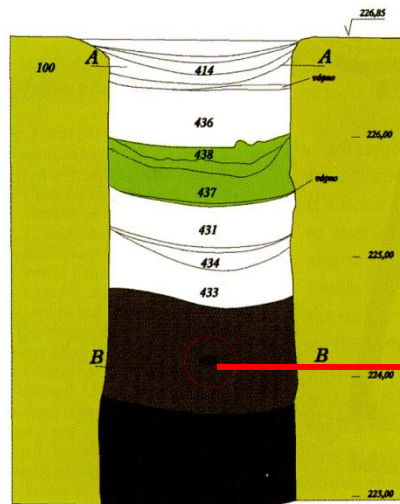


(Nekuda-Reichertová 1968)





Starobrněnská 8



0 10 cm

Kutnohorské poháry

Produkce:

2/2.14.století

Barva

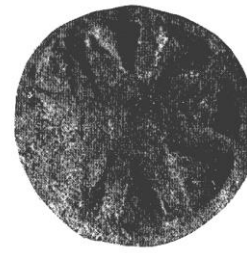
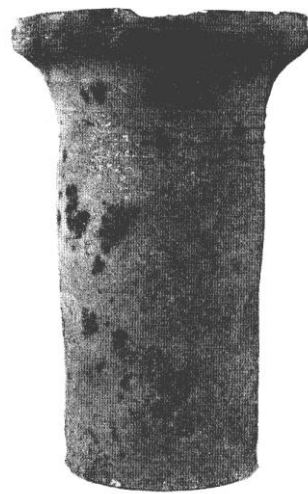
Povrch:

Export:

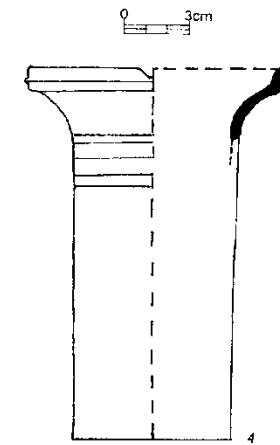
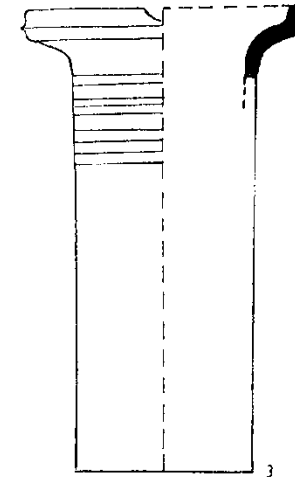
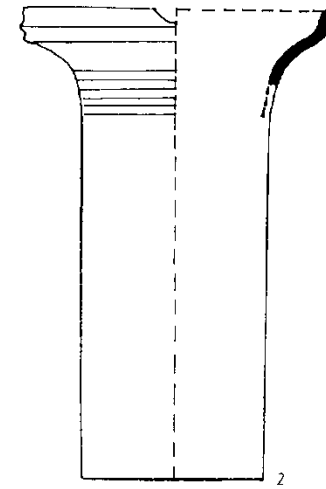
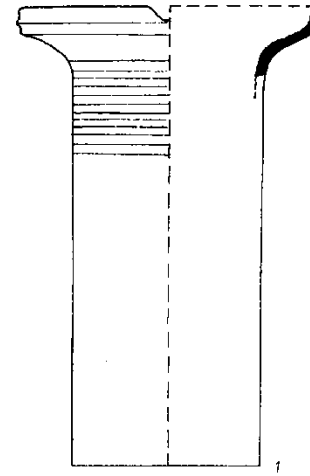
Charvátová 1976

Měřínský 1997

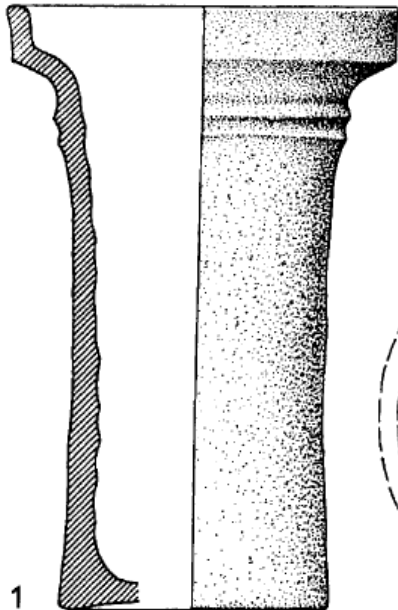
Výskyt: Kutná Hora, Čáslav, Kolín, Jil



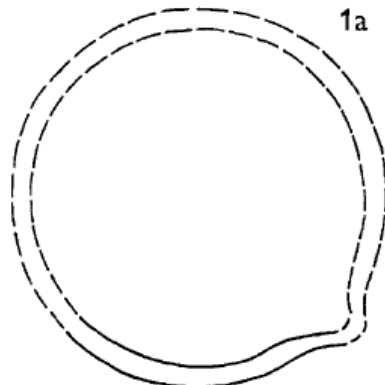
Kutná Hora



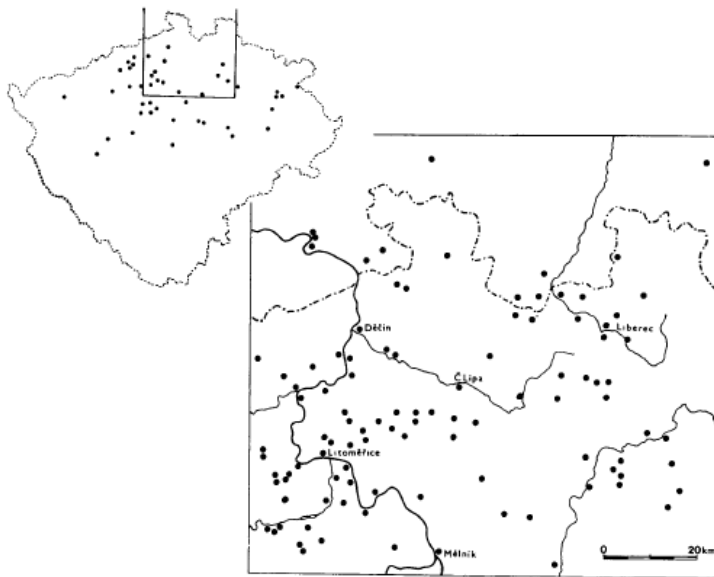
Jihlava



1a



Červeně malovaná keramika

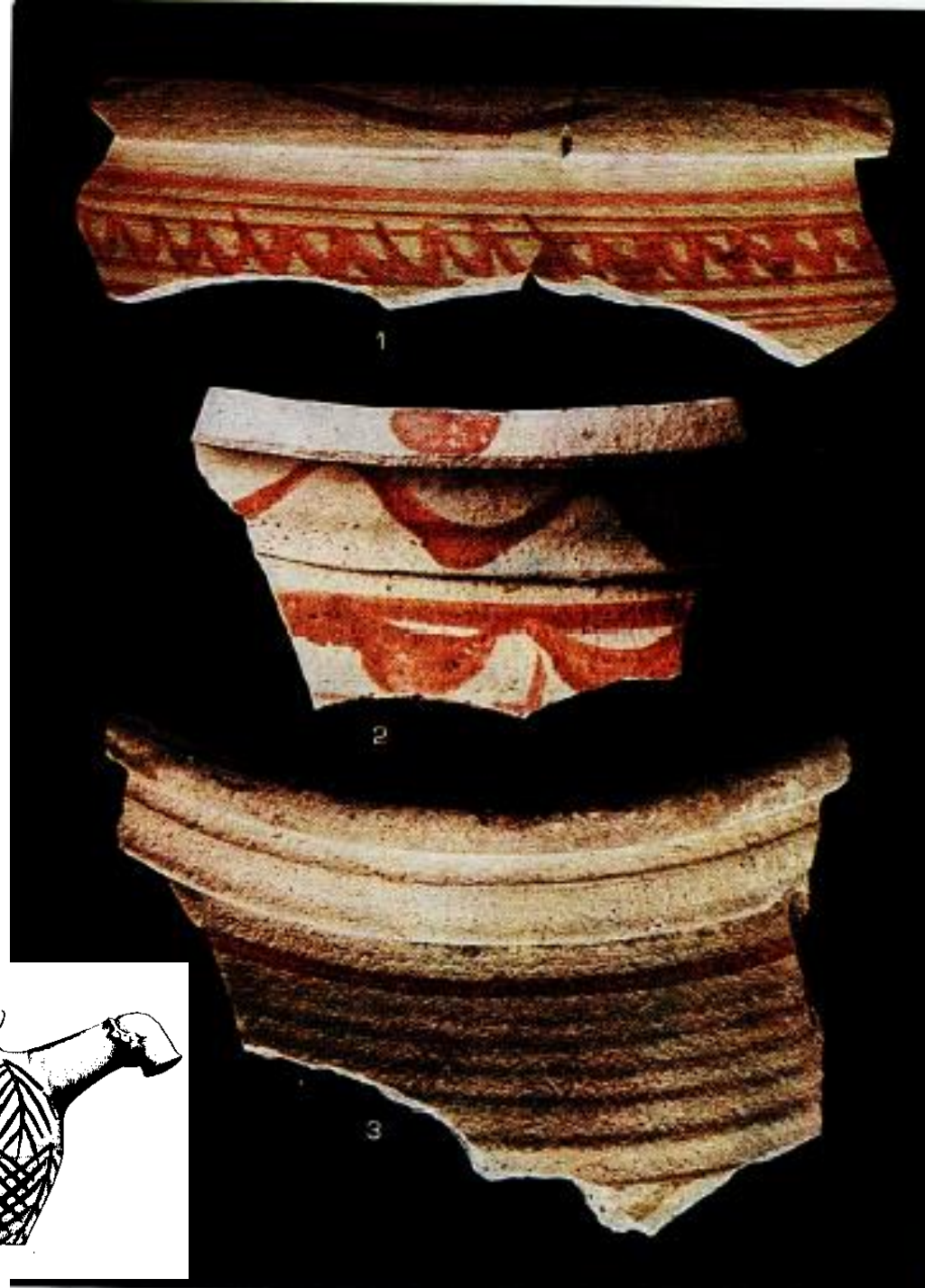


Rozšíření podle Nekuda –
Reichertová 1968, obr. 47
Zápotocký, 231, obr. 23



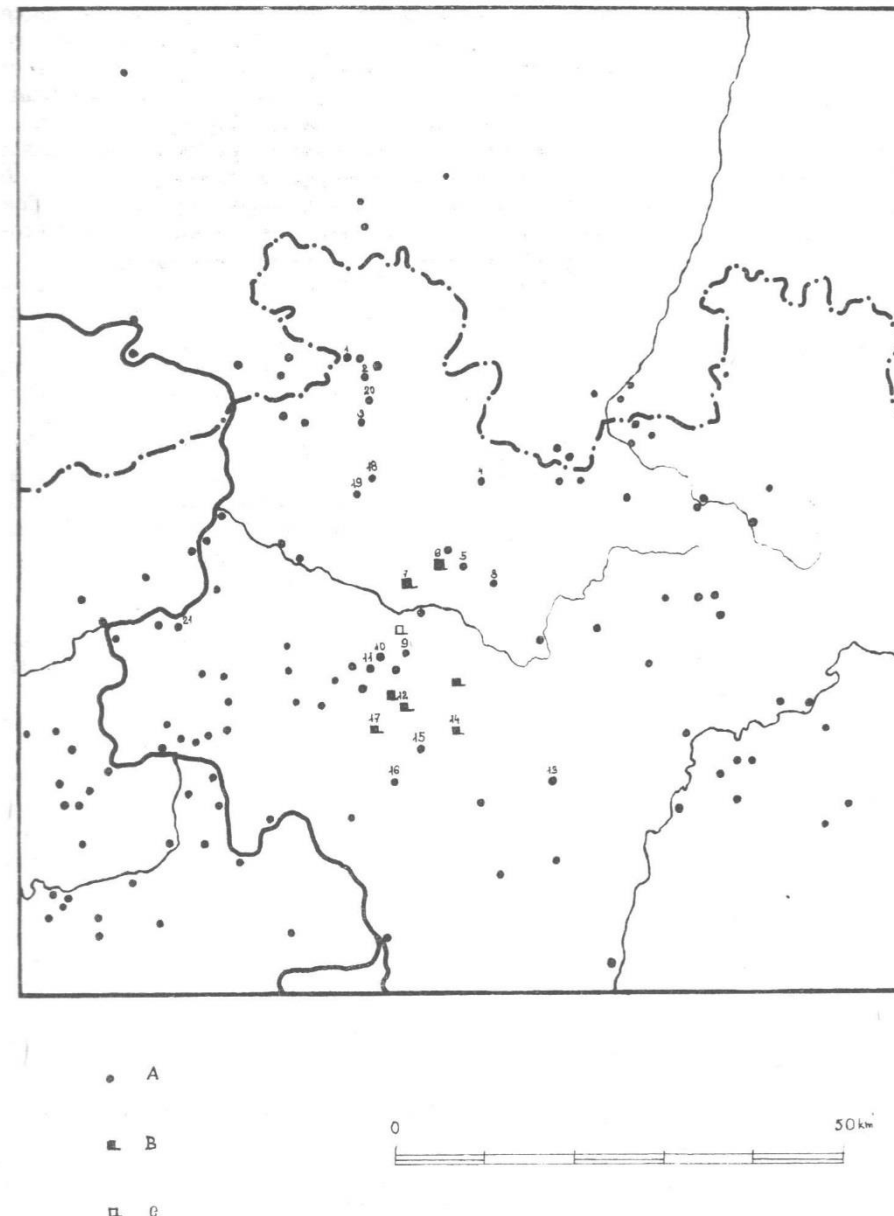
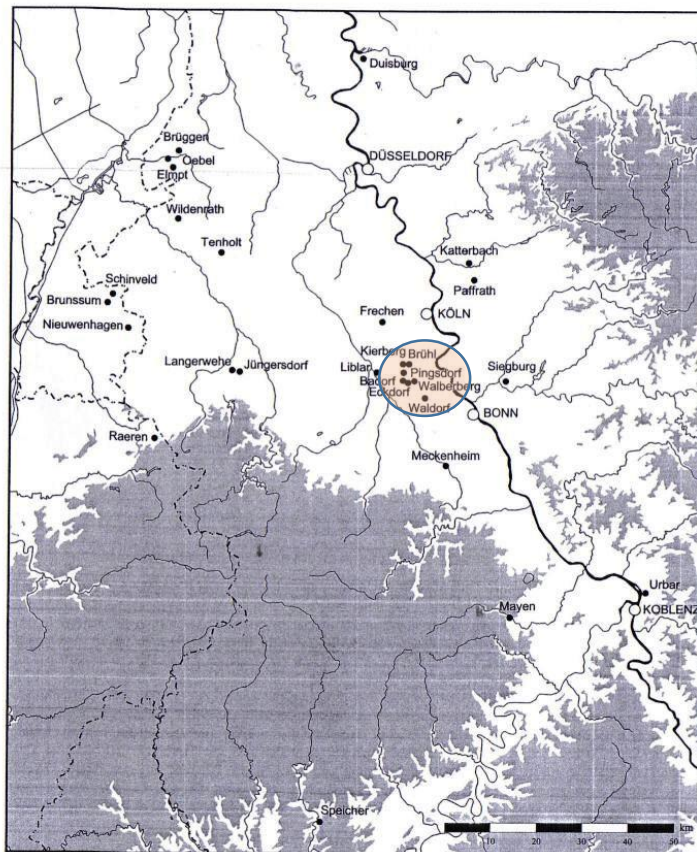
Most
džbán

Most
Malovaná konvice
se 2 tulejemi



Červeně malovaná keramika

- Výroba v severních Čechách, nenavazuje na domácí tradice
 - Výrobce – cizinec
- Nenavazuje na pozdní fázi tzv. PINGSDORSKÉHO zboží, ale představuje spíš tradici výrobních okruhů, které na pozdní fázi navázaly
- Richter 1982, 129; Gabriel – Smetana 1983, 129
- **Česká Lípa**: vysazení osady hrnčírů na předměstí – blízkost probošství a špitálu s kostelem sv. Maří Magdalény - cisterciáci z Mnichova hradiště

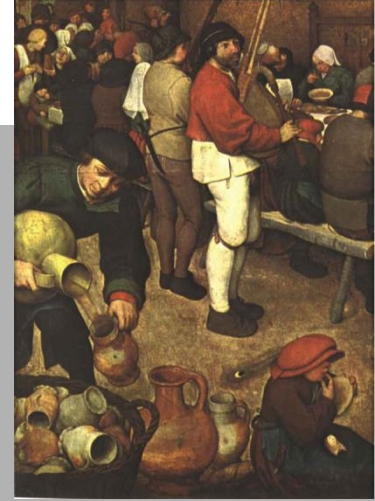


Obr. 6. Lokality s výskytem červeně malované keramiky dle M. Zápotockého [1978, obr. 23] a H. W. Mechelka [1975, obr. 8]. A — lokality s výskytem červeně malované keramiky, B — hrady s výskytem červeně malované keramiky, použité pro sestavení eliminační řady, C — hrad Frydlant, použitý v eliminační řadě. Nově zařazené lokality jsou označeny čísly: 1 — lokalita u Brtníků, 2 — lokalita u Kyjova, 3 — lokalita u Chřibské [F. Gabriel, J. Smetana 1981], 4 — Milštejn, 5 — Svojkov, 6 — Pihel, 7 — Klinštejn, 8 — Velenice, 9 — Zahradky, 10 — Milčany, 11 — Vítkovec, 12 — Drchlavá-Hradiště, 13 — Malý Bezděz, 14 — Starý Berštejn, 15 — Dubá, 16 — Pustý zámek u Zakšína, 17 — Čap, 18 — Frydvald, 19 — Česká Kamenice, 20 — Doublice [náleзовé zprávy Archeologického odboru Krajského muzea v Teplicích], 21 — lokalita u Velkého Března [dle sdělení M. Cvrkové].

KAMENINA/POLOKAMENINA

D

polokameni
na/
kamenina



E

polokameni
na

1.2
Elsass

1.3
Siegburg

1.4
Köln /
Frechen

1.5
Aachen /
Raeren
1.6
Raeren/
Westerwald

1.7
Westerwald/
Westerwälder
Art

1.8
Sachsen

1.9
England

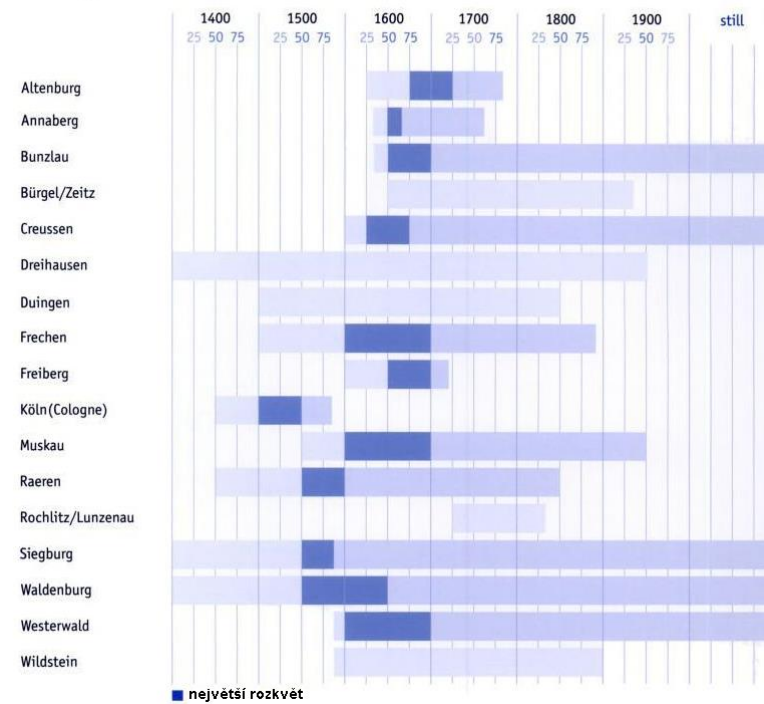
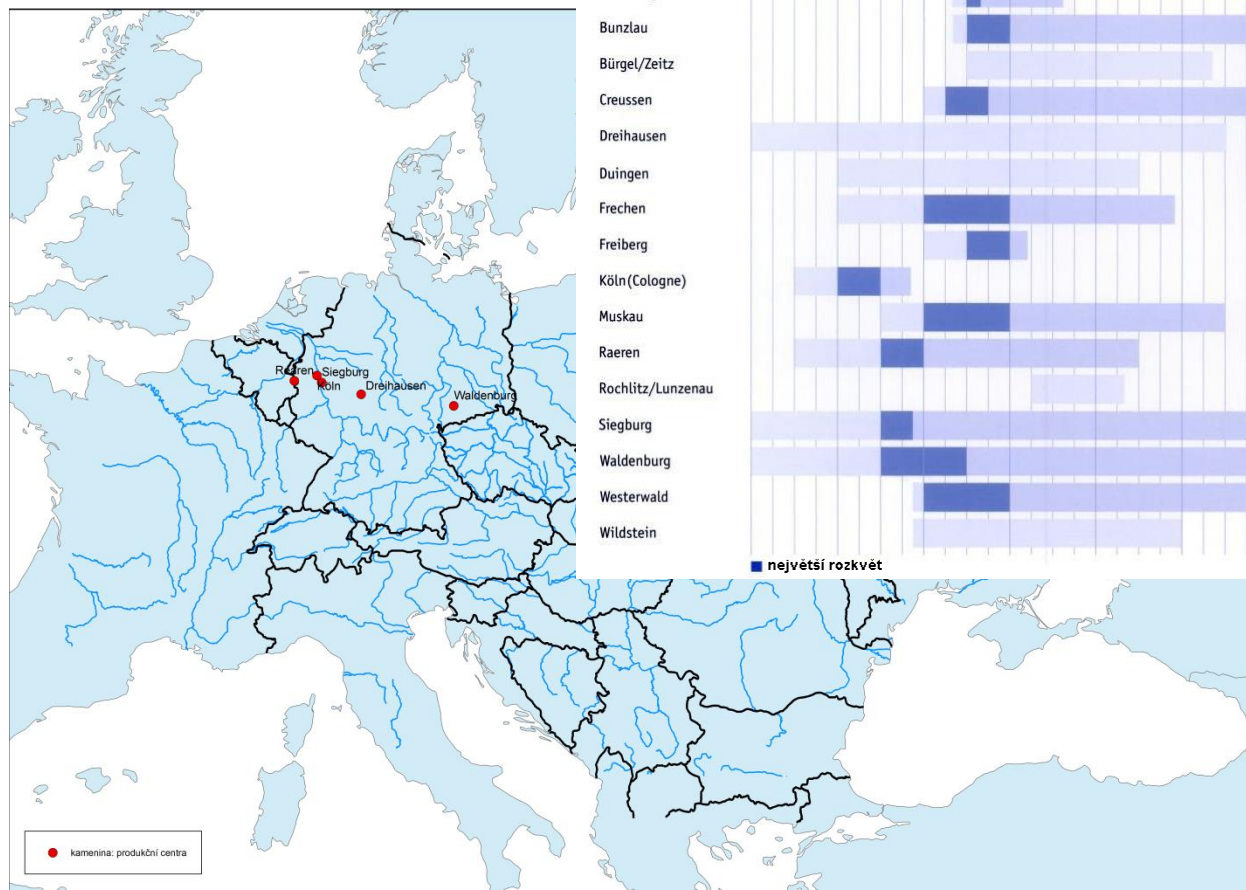


Kamenina

Výpal: (ca. 1150-1200°C)



produkční centra kameniny



	bis 13. Jh.	14. Jh.	15. Jh.
Krüge			
Becher			
Kannen			
Flaschen			

Tvary porýnské kameniny

Brno:
saská kamenina
džbán
2/2. 15. století





Kulovitý pohár
13. stol.

Jacobakanne/Ja
kobakanne
typické pro 14.
stol.
již v 70. letech
13. stol.



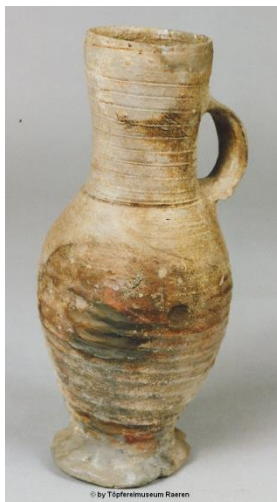
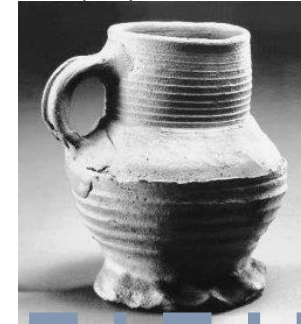
14./15. století

Produkce: Siegburg
Rezavě hnědá
Na lomu šedá

KAMENINA
Siegburg



KÖLN, 14./15. STOL.



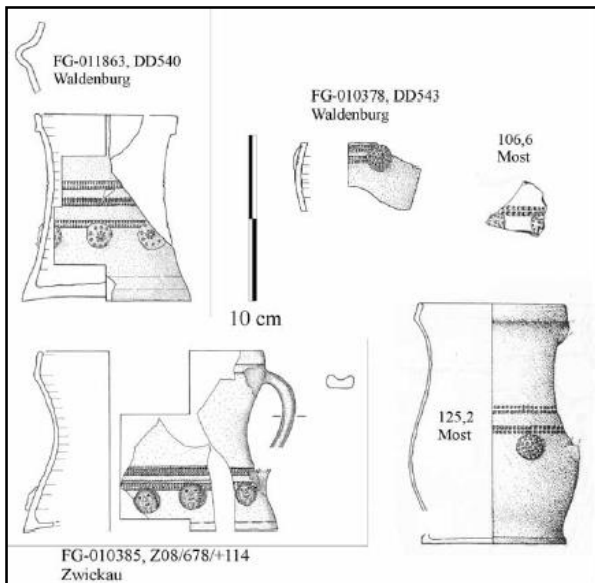
KAMENINA
Raeren



lahve

Destilovací soustava

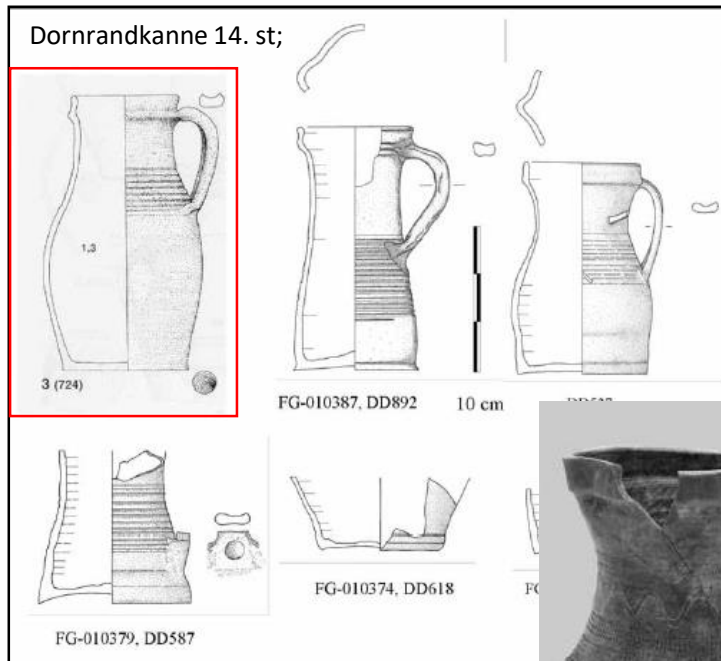
Dornrandkanne



Dornrandkanne 14. st;



džbán



Rozšíření Dornrandkanne 14.st.

KAMENINA
Waldenburg

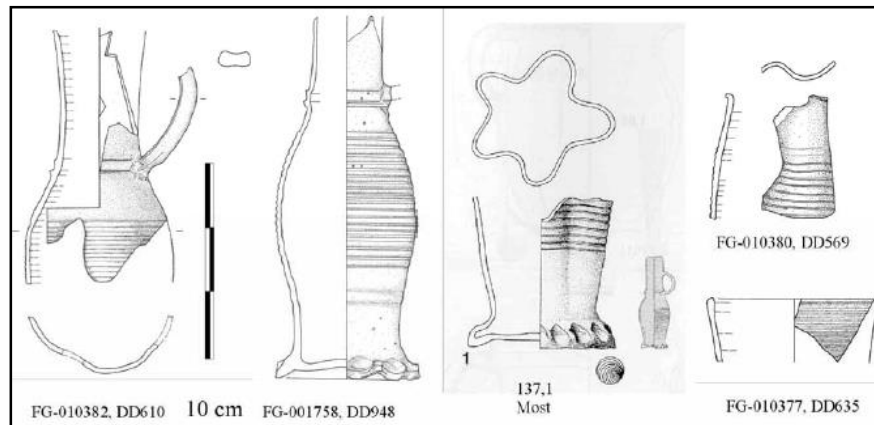


Jakobskanne

KAMENINA
Waldenburg



Waldenburg, 14. století



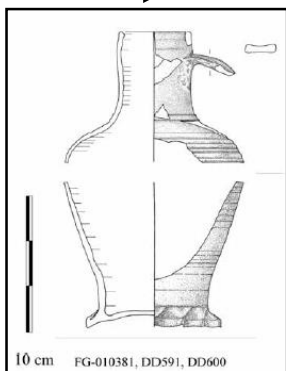
Waldenburg, 1/2. 15. století



Waldenburg, 14. století

Waldenburg, 2/2. 15. století

Džbán Steilrandkrüge



Waldenburg, 14. století



Waldenburg, konec 14. století



Waldenburg, 1/2. 16. století



Před 1500

KAMENINA
Waldenburg

KAMENINA
Köln



Jakobakanne

Siegburg ; 14./15. Století



Waldenburg



Siegburg ; 13./14. století

Hrad Vechta



Vývojové schéma: „KOLONIZAČNÍ“ SLOŽKA - Brno

fáze VS 1.1 (1. třetina 13. století) - dominantní keramické třídy **skupiny A** (pozdněhradištní keramika domácí tradice ±tuhová)

kolonizační složka zastoupená keramikou **skupiny B** (tzv. „kolonizační“ keramika, spojovaná s nově příchozím obyvatelstvem z Rakouska): typická tmavě šedá až černá keramika s příměsí slídy - častější.

U hrnců dochází k poklesu maximální výdutě a mnohem častěji se také vyskytuje výzdoba na těle nádob - ryté žlábkové nebo radélko.

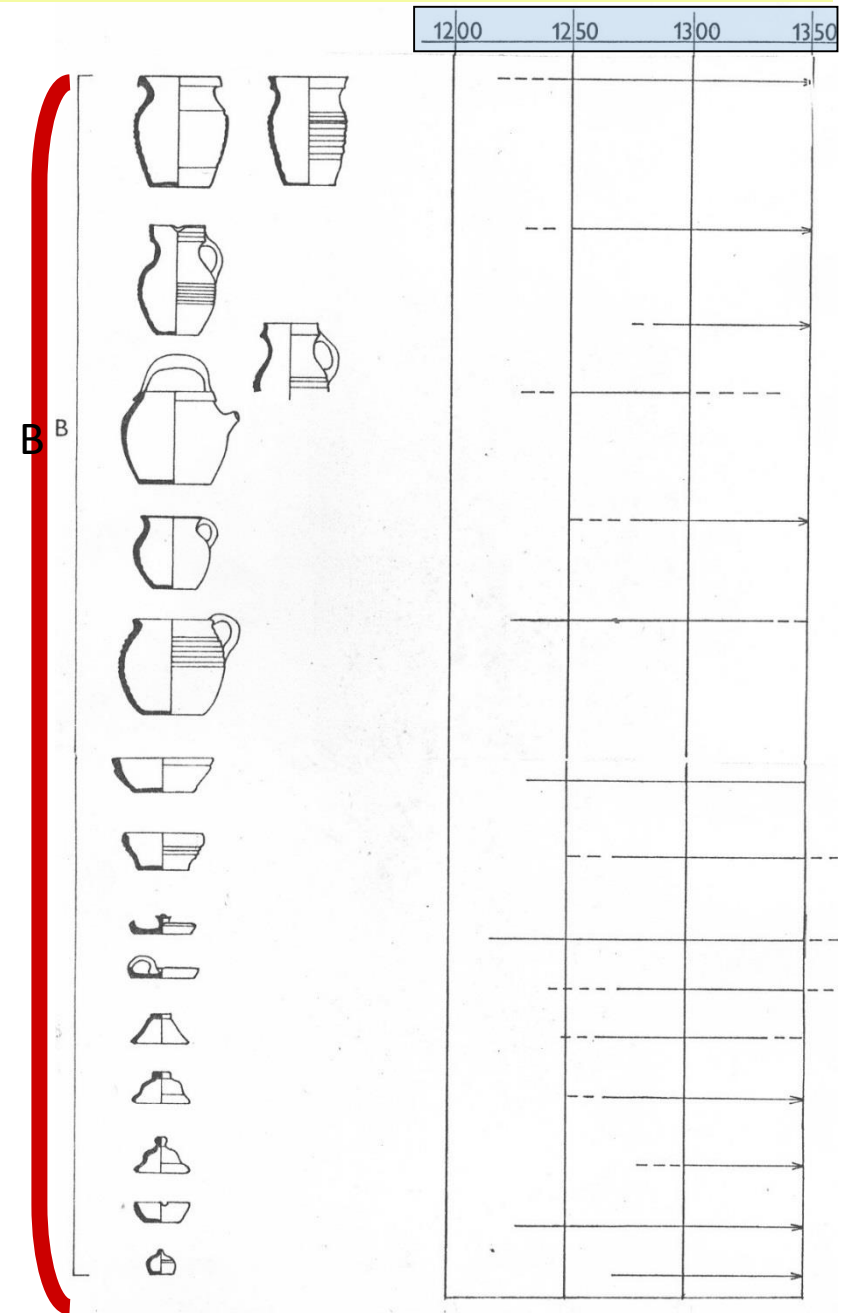
zásobnice: okraje typy 13 a 14, žlábková výzdoba nebo vlnice.

fáze VS 1.2 (2. třetina 13. století) A a B společně společně, přičemž skupina A pomalu ustupuje. Charakteristické pro **skupinu B**: keramické třídy se slídou jako ostřivem, u kterých se ještě v tomto období tak často nevyskytuje záměrné zakuřování.

okraje: 9 a 10, méně často 12; přejímány okraje typu 22 a 23, které se však transformují do podoby okruží skupiny 24. redukce výzdoby na souvislou šroubovici nebo jednoduché ryté linie.

ploché poklice; početné tvarem **konvice se třmenovým uchem**.

nastupují také džbány a akvamanile. Mísy - ojediněle



horizont III = VS2.1 (1275-1350)

fáze VS 2.1 (3. třetina 13. století – 1. polovina 14. století) převaha hrnce. Dominuje skupiny B - zakuřovaná keramická třídy 100. Okraje hrnců skupinami 9-12, výjimečně i 13. Rozmáhá se okružní skupiny 24. výzdoba souvislé vlnice mezi dvojicí žlábků. Patrně mizí ploché poklice a z **kónických poklic** se vyvíjejí **poklice zvonovité**. Džbány > konvicemi.

fáze VS 2.2 (do poloviny 14. – 1. čtvrtiny 15. století) = starší fáze původně vyčleněného horizontu IV.

fáze IV/1: dominuje slídnatá tmavě šedá až černá keramika, méně zastoupena keramika s písečným ostřivem. **Dna:** podsýpka X u menších nádobek a pokliček - stopy **odřezání**; **chybí značky na dně** a ojediněle se setkáváme se značkou na okraji; **převažují bezuché hrnce:** okraje skupiny 9-11. méně a nově **přehnuté okraje** skupiny 12-15, stále okraje skupiny 24 (Okružní zdobena 2 žlábků nebo vlnicí)

výzdoba: hrnce žlábkovaná šroubovice X vzácněji jednoduchou vlnicí v kombinaci se žlábků. Není hraněné odsazení plecí od hrdla.

první poháry se **3 výlevkami**. Okraje džbánů: většinou okružní mísy: kónické (časté) se zvýrazněným vodorovně nebo šikmo seříznutým okrajem.

Poklice: zvonovité ±kónické; **zásobnice** tuhové minimálně jen ve zlomcích

Začíná **glazovaná keramika** s transparentní nebo hnědou glazurou; Objevuje se **tzv. boskovická keramika**.

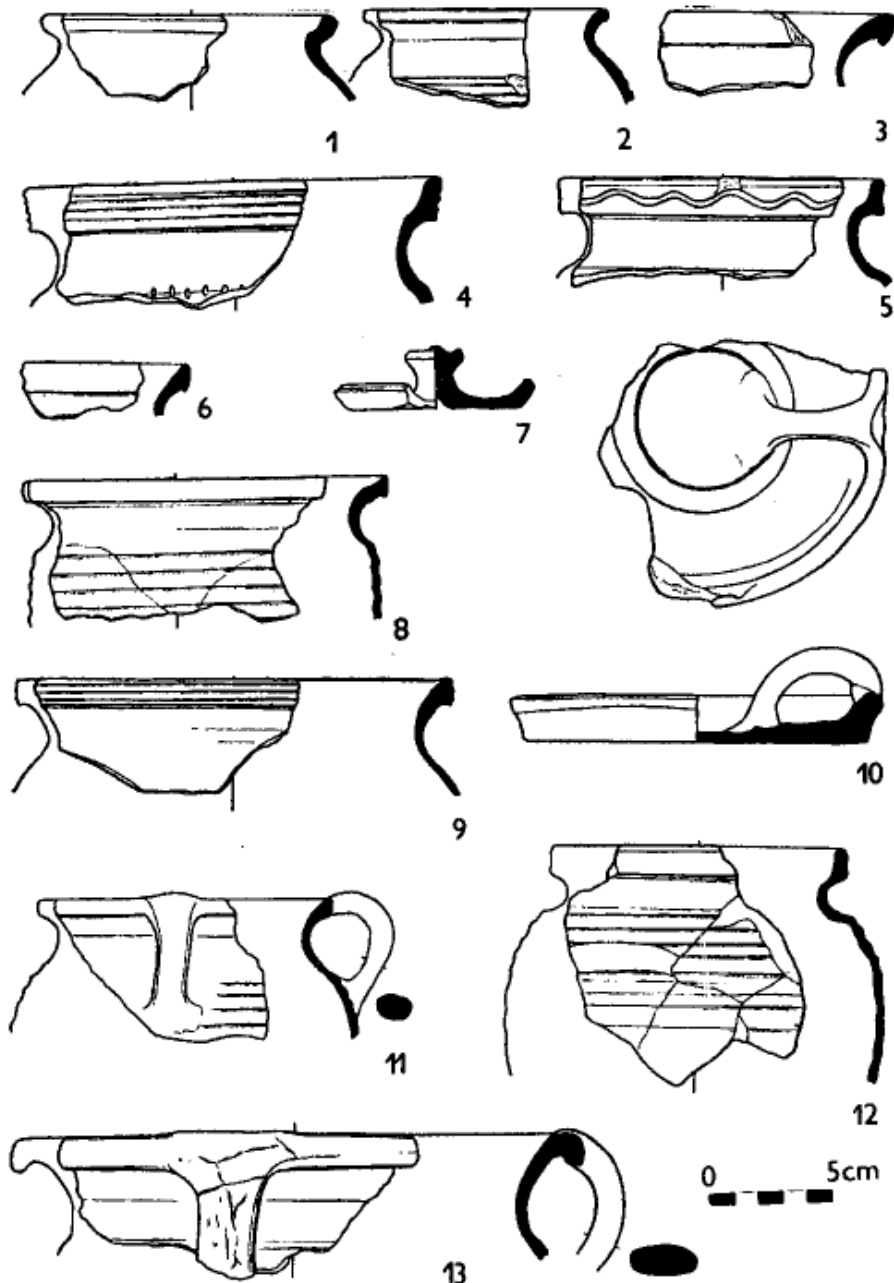
fáze IV/2: **nevýrazně převažuje keramika ostřená pískem nad slídnatou**

Odřezávání den; výjimečně značky na dně v podobě kříže v kruhu.

Džbány: okružní typově pokračuje - na keramice s příměsí písku.

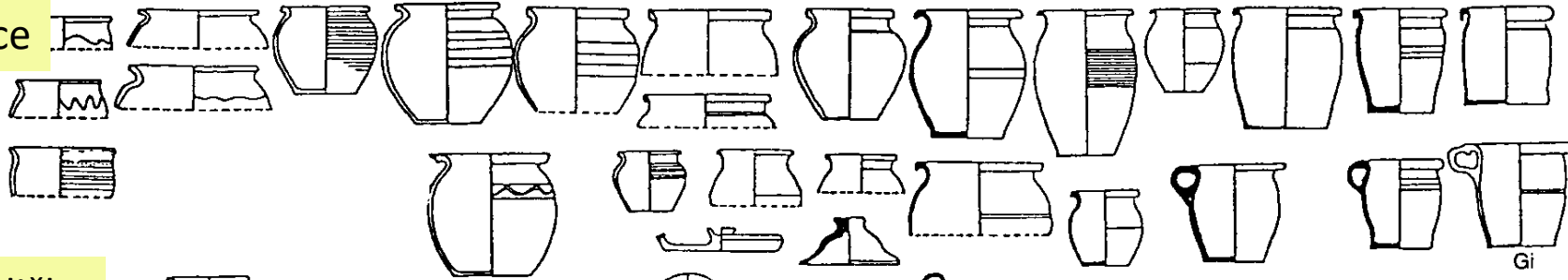
Častěji poháry; na konci 15. století i první brněnské poháry.

Mísy: v průběhu 15. století okraj protahuje → přehnutý

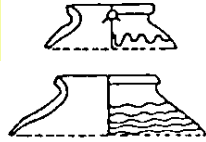


1000 1100 1200 1300 1400 1500

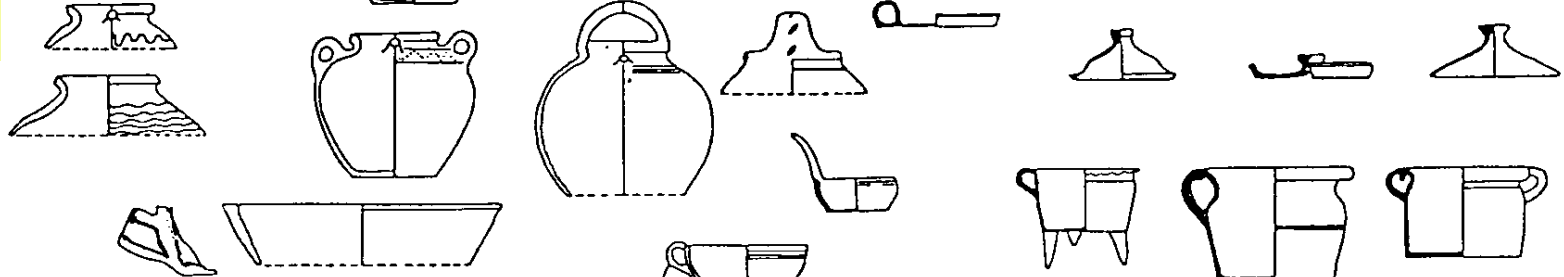
hrnce



pokličky

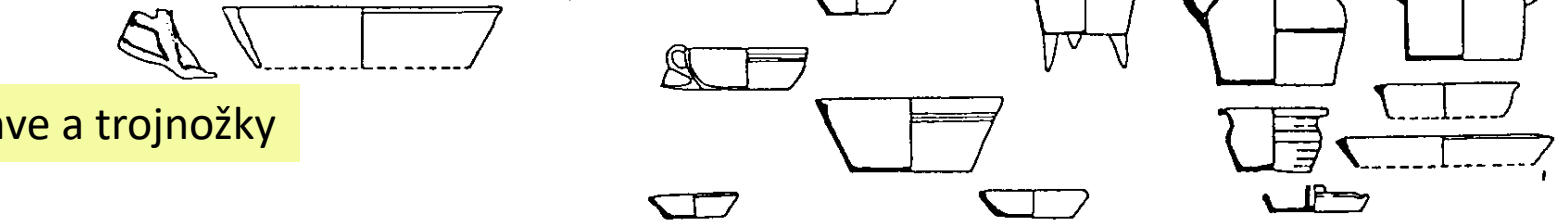


konvice



mísy, pánve a trojnožky

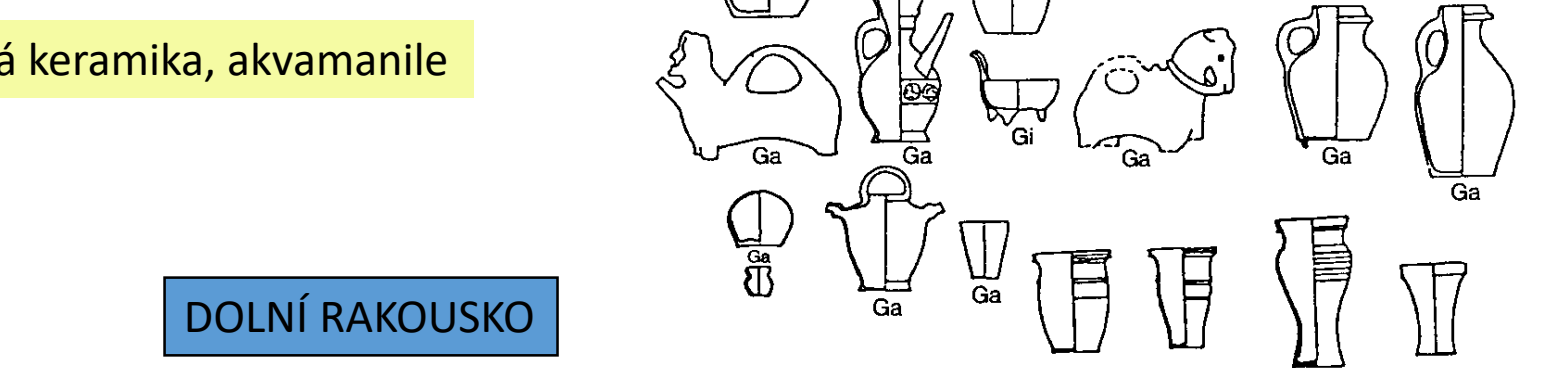
kahany



džbány



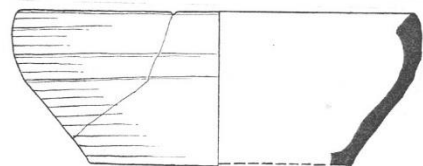
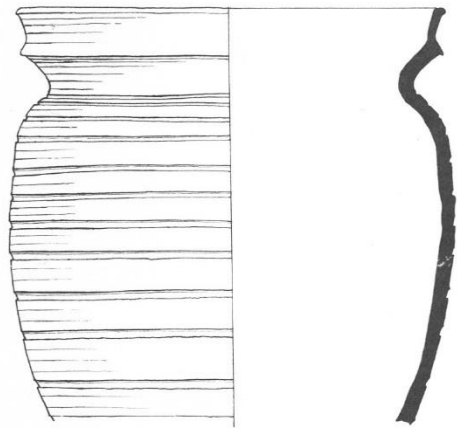
glazovaná keramika, akvamanile



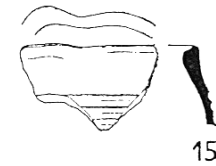
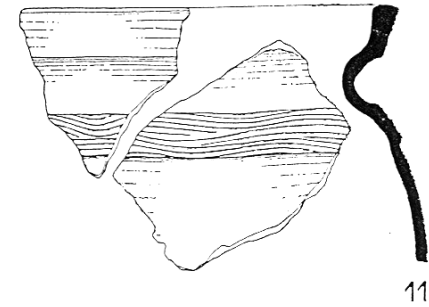
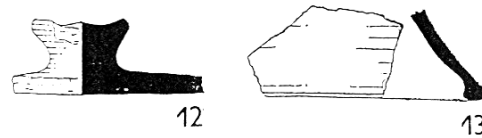
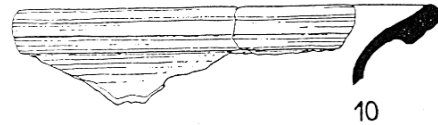
poháry

DOLNÍ RAKOUSKO

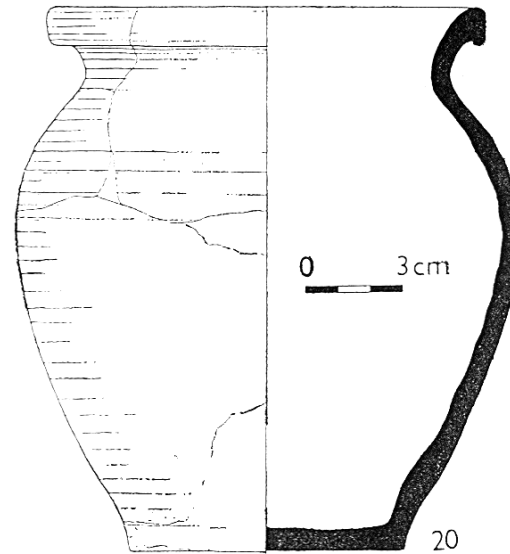
Brno: keramika „dolnorakouského kulturního proudu“ cca do r. 1270



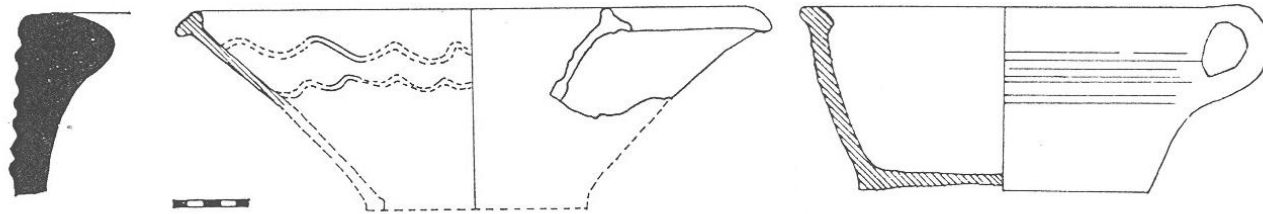
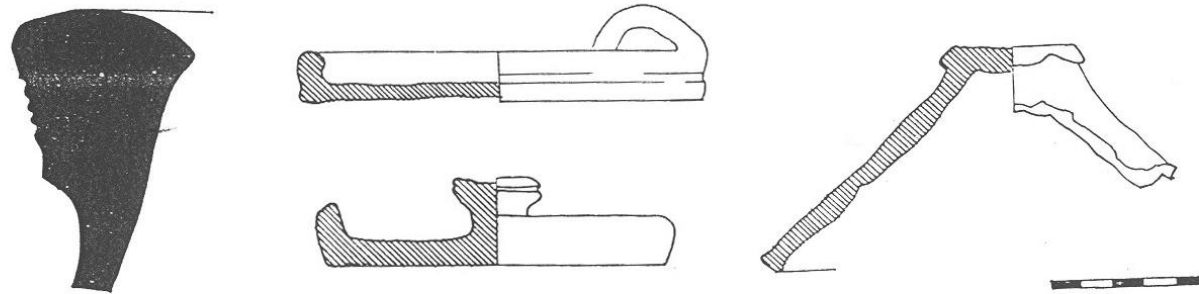
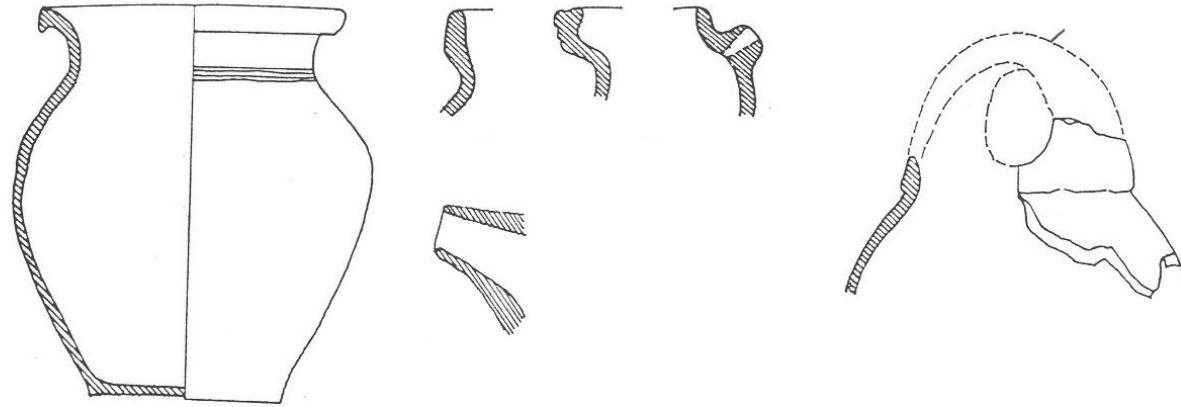
0 5cm



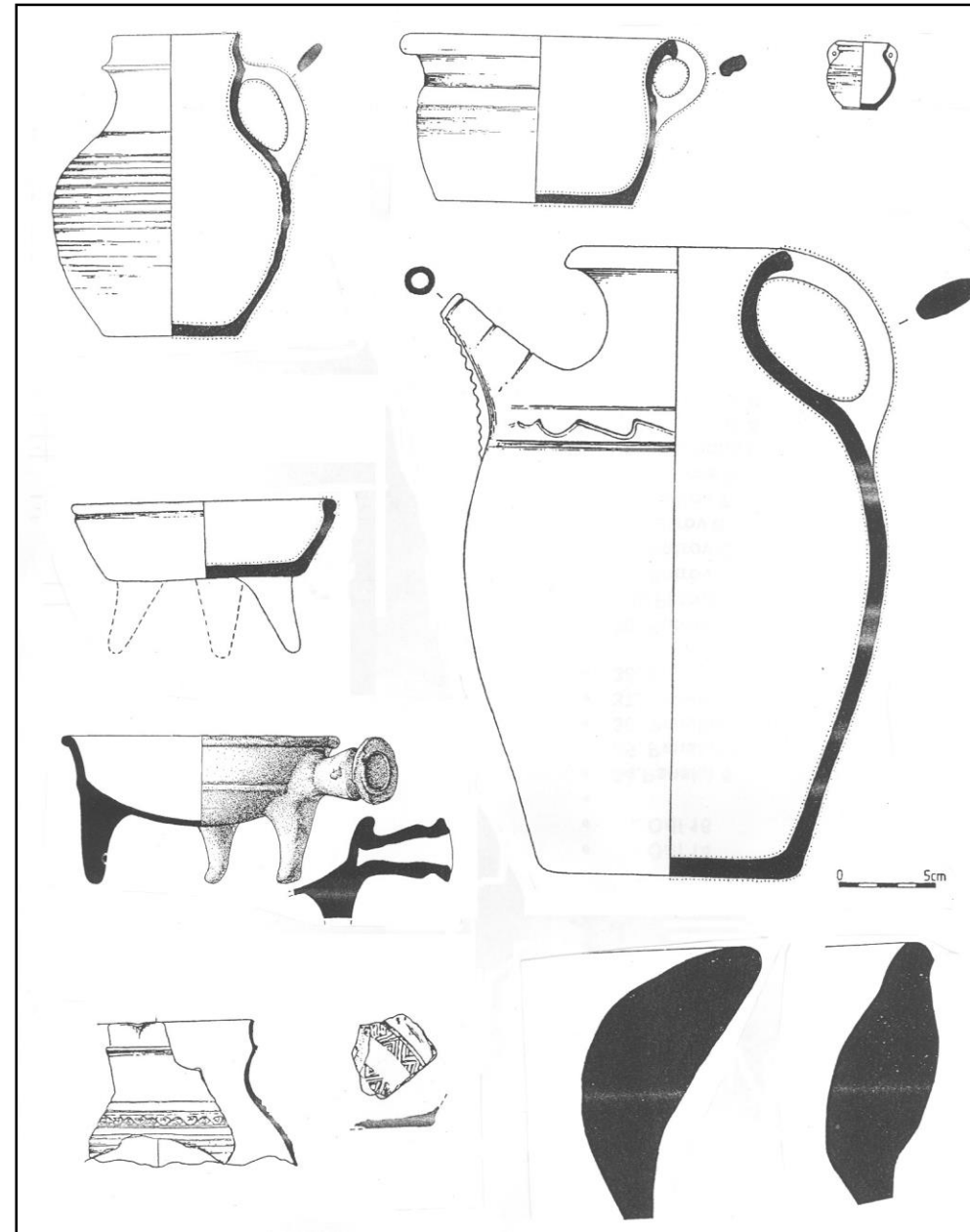
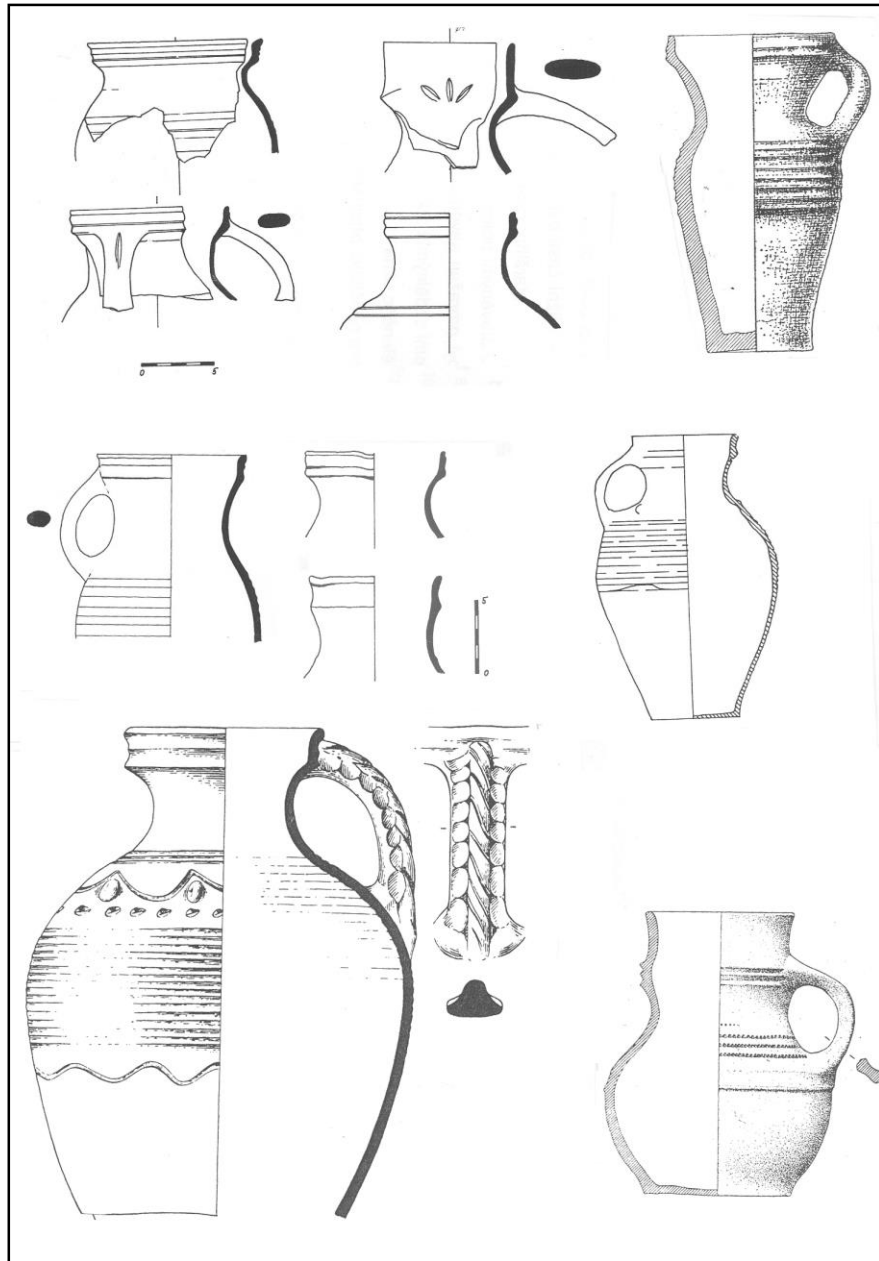
0 5cm

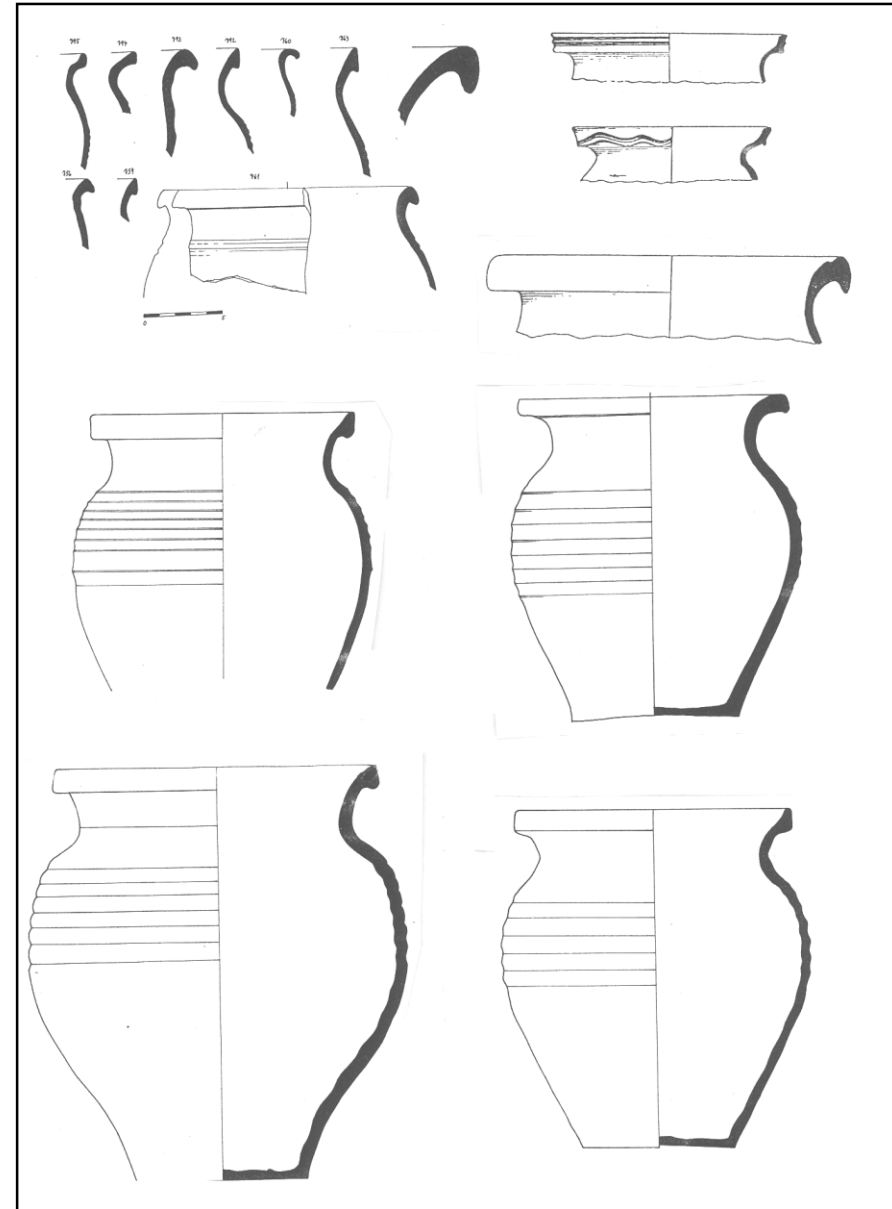
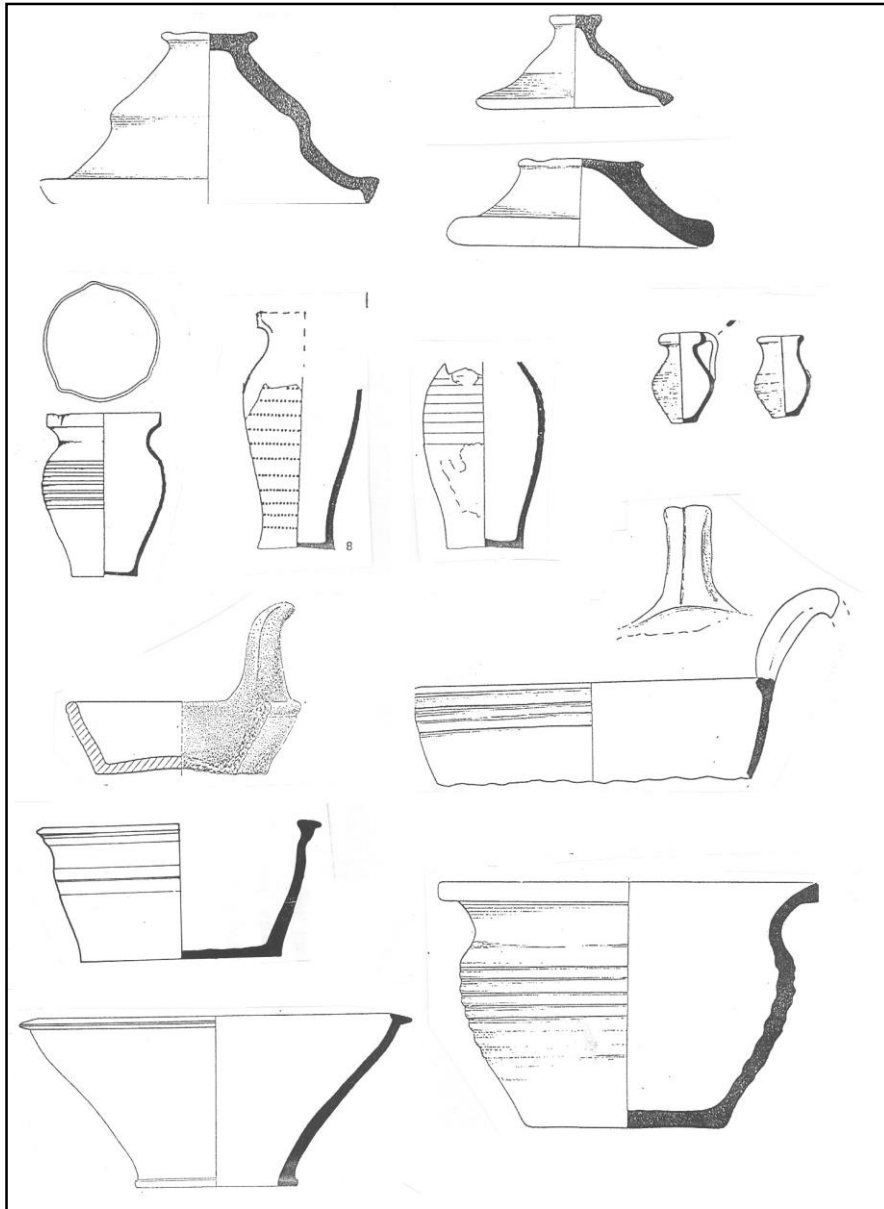


Venkov J- Brna: keramika dolnorakouského proudu, cca do r. 1280



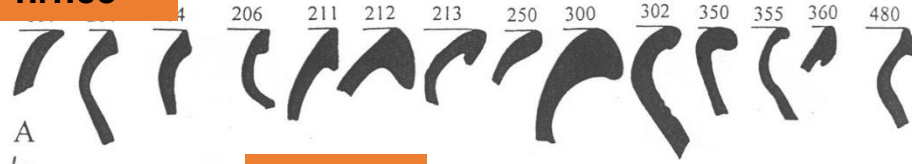
J-Morava: zvláště Brno - 13./14.- 1.pol. 15. století



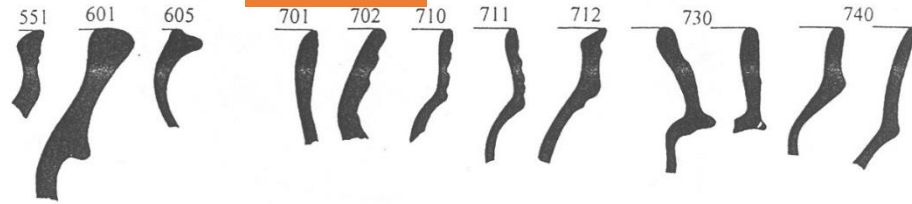


Brno – Petrov_ 30-40. léta 15. století (soubor datovaný mincemi)

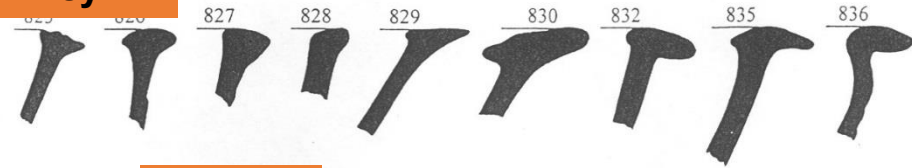
hrnce



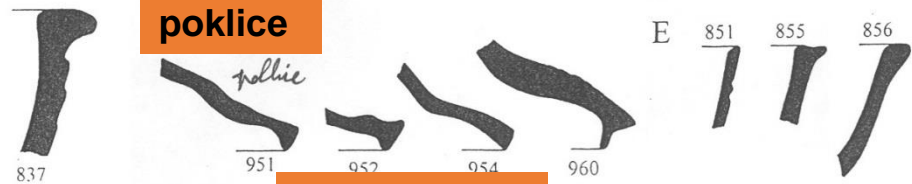
džbány



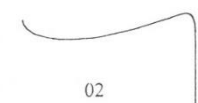
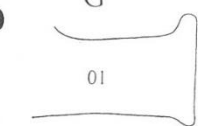
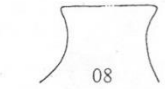
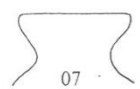
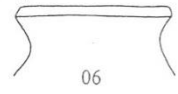
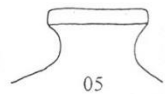
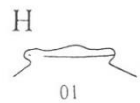
mísy



poklice



Profily uch



Uchytky poklic

Brno: 15./16. století

