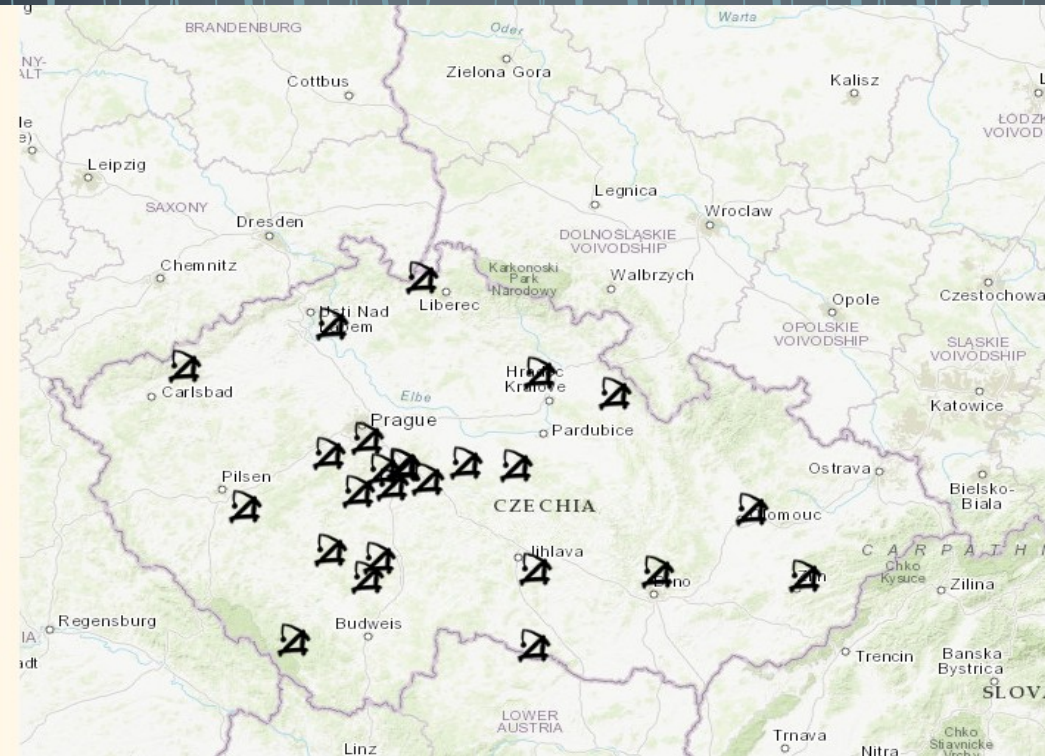


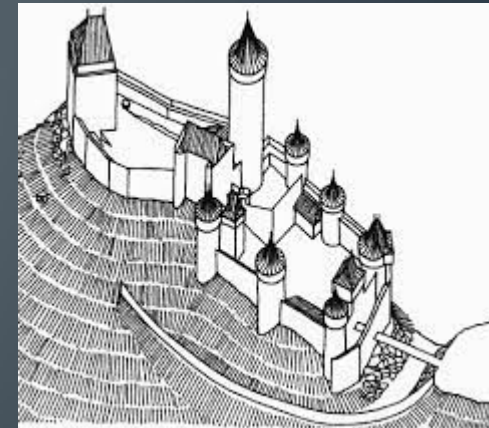
# Obléhání hradů - Čechy



Michal Mrázek

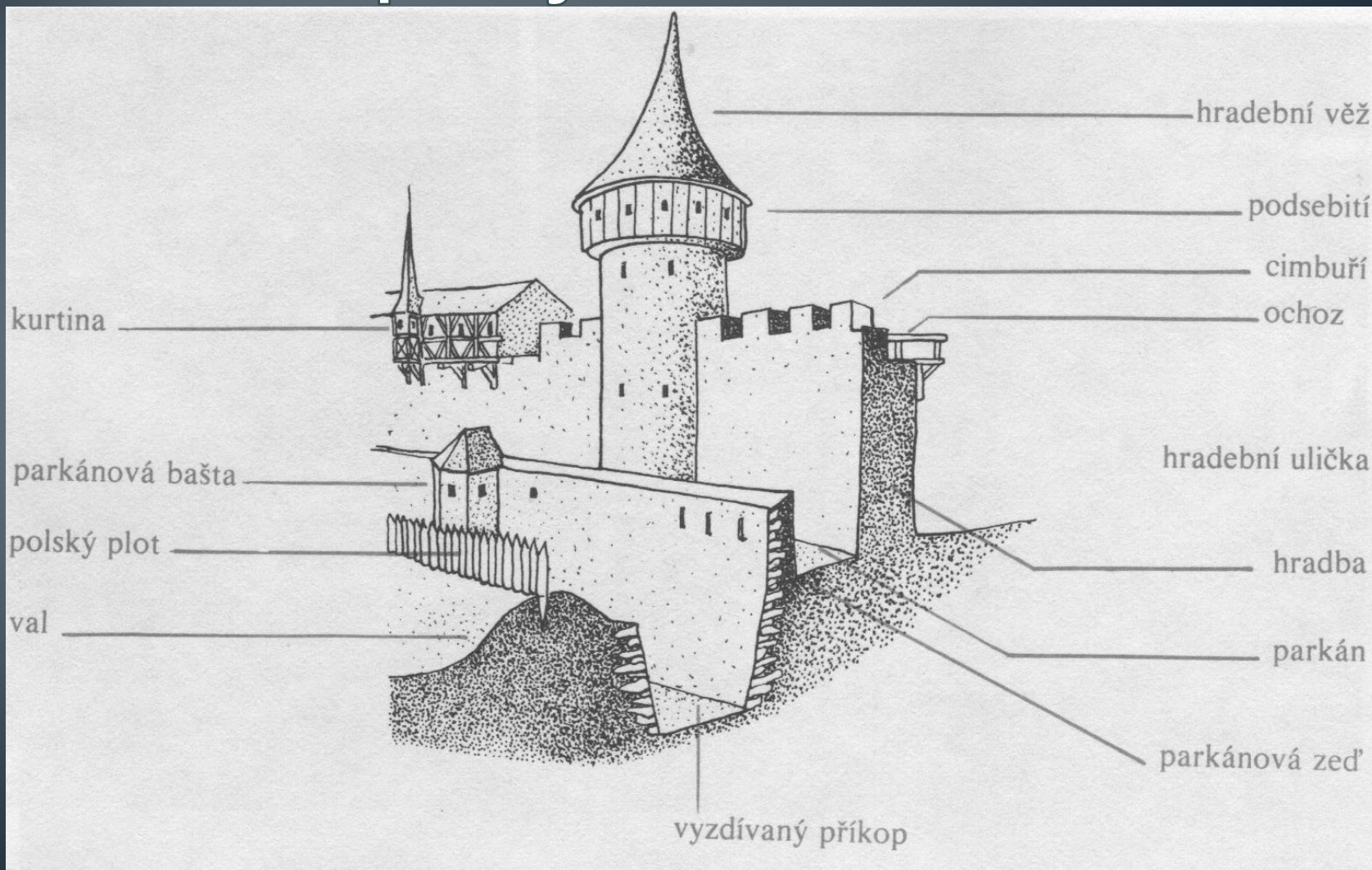
# Obranné prvky

- Pasivní – hradby, příkopy
- Aktivní – boční postřel, ochozy, podsebití





# Obranné prvky



# Obléhání a struktura vojsk



1249 – první doložený boj o město u nás.

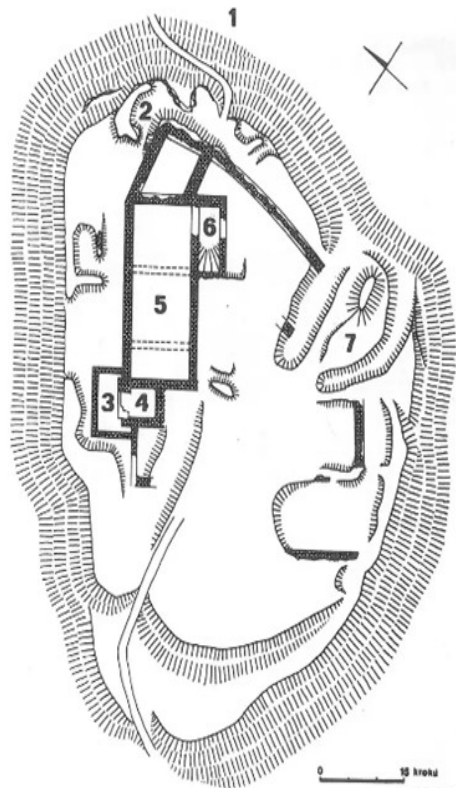
1383 – první zaznamenaný pokus o výstřel na našem území.

13. a 14. století – zemská hotovost , vojsko je tedy různorodé.

Základem je jízda. V první polovině 15. století profesionální husitská vojska vedeny hejtmany.



# Obléhání Kunratického hradu



Obr. 3. Nový hrad u Kunratic, Praha 4. Terénní náčrt situace hradu /bez vnějšího opevnění ve stráni/ ze dne 30.3.1975. 1 šíjový příkop, 2 první brána, 3 příkop před 2. branou, 4 prostora pod podlahou průjezdu 2. brány, 5 palác, 6 schodiště, 7 bývalý lom. Kresba autor.



Obležen v zimě 1421, po měsíci obléhání padl.

Hrad nechal postavit Václav IV. v roce 1411, v roce 1412 už v něm pobýval.

Neschopnost efektivně čelit palným zbraním.

# Obléhání Kunratického hradu



Dobře zachovalý tábor obléhatelů.

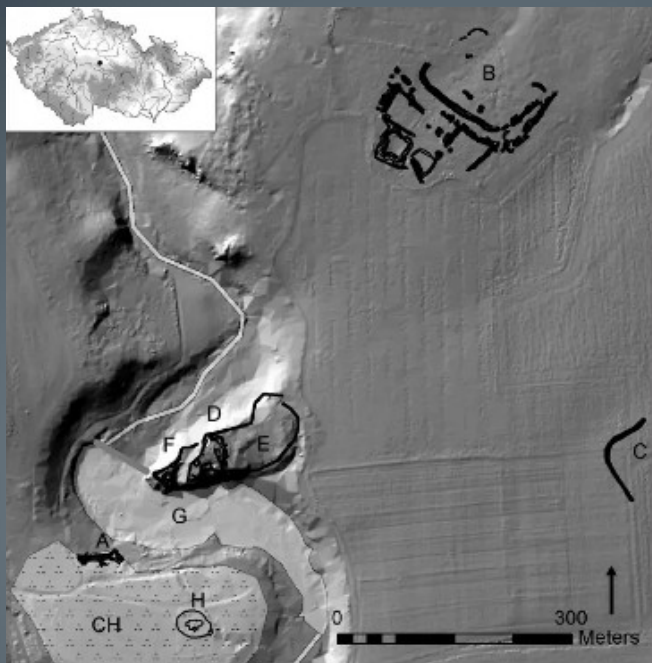
V a Z linie přepažují ostrožnu a vydělují z ní plochu o obsahu 2,3 ha.

Na ploše tábora nalezeno přibližně 208 objektů zeměnice + provozní objekty.

Analogie: Bechyně – rovněž mimořádně zachovalý tábor.



# Obléhání hradu Sion



Dobr. 1. Digitální model terénu v okolí hradu Sionu, vytvořený z lidarových dat. A – terénní relikt palebných postavení obláhatelů; B – terénní relikt severního tábora obláhatelů; C – přikop patrný na leteckém snímku z r. 1954; D – jádro hradu; E – předhradí; F – příhrádek; G – rozsah rekonstruované hladiny rybníka; H – kostel sv. Ondřeje; CH – možný rozsah předpokládaného jižního tábora obláhatelů (sestavil P. Koscelník na základě povrchového průzkumu v letech 2011–2012).



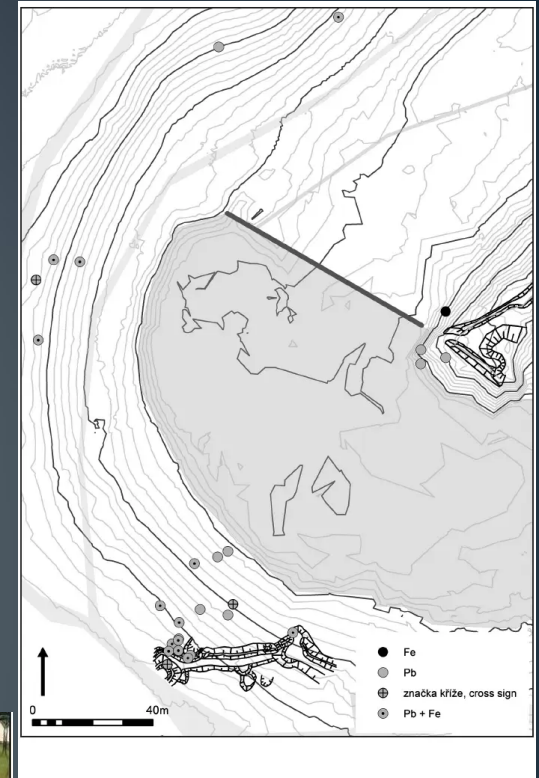
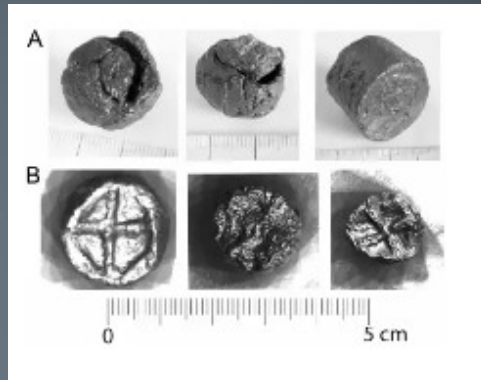
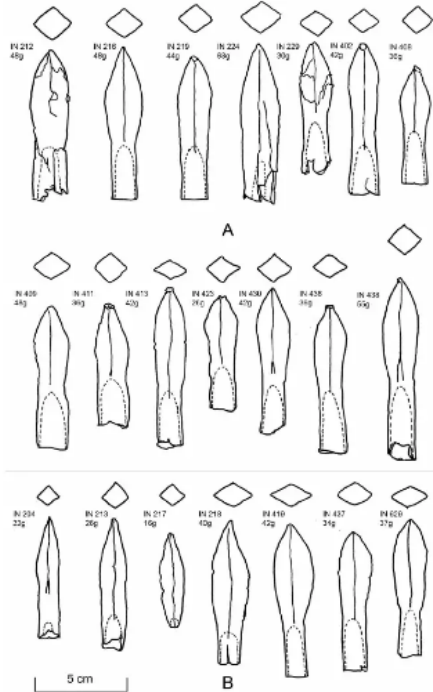
Obležen v dubnu 1437, velitelem útočícího vojska Hynce Ptáček.

3 polohy obláhacích prací.

Celkem nalezeno 56 hrotů šípů a 39 projektilů palných zbraní.

Na základě nálezů zbraní lze předpokládat širokou škálu

# Obléhání hradu Sion



Obr. 7. Artefakty nalezené detektorem kovů: A – hroty kusových šípů obránců hradu; B – hroty lukostřeleckých šípů obléhatelů.





# Zdroje

- Durdík, T., 1984: Nový Hrad u Kunratic (Praha 4) a jeho postavení ve vývoji české hradní architektury. *Archeologica Pragensia* 5, 173–190.
- Koscelník, P. – Kypta, J. – Savková, J., 2013: Dobývání hradu Siónu roku 1437 Povrchový průzkum palebných postavení obláhatelů, *Archeologické rozhledy* LXV, 574-98.
- Kypta, J. – Podliska, J. 2014: Tábor oblehatelů na předpolí Nového hradu u Kunratic (1420/1421). *Archeologické rozhledy* LXVI, 609-632.
- Krejsová, J. 2008: K obláhání českých a moravských měst ve středověku, *Forum urbes medii aevi V. Městské fortifikace ve vrcholně středověkých zeměpanských městech střední Evropy* 312–335.
- Křivánek, R. 2014: Geofyzikální průzkum v areálu husitského obláhacího tábora na předpolí Nového hradu v Praze – Kunraticích. *Archeologické rozhledy* LXVI, 633-650.
- Štíty království českého: Hrady dobyté : [https://www.youtube.com/watch?v=VkBegu-6rbo&list=PLCtcJAAMeK5rpQRcvvd516TKukvBe\\_ay9&index=7](https://www.youtube.com/watch?v=VkBegu-6rbo&list=PLCtcJAAMeK5rpQRcvvd516TKukvBe_ay9&index=7)

**Děkuji za pozornost**