

Muzeologie pro archeology



PhDr. Petr Vachůt, Muzeum města Brna

Muzeologie pro archeology - program

3 x přednáška

3 x návštěva brněnských muzeí

Podmínky k úspěšnému ukončení předmětu:

- Odevzdání písemné recenze archeologického výstavního projektu (rozsah minimálně 2 A4, max. 3 A4)

Archeolog v muzeu



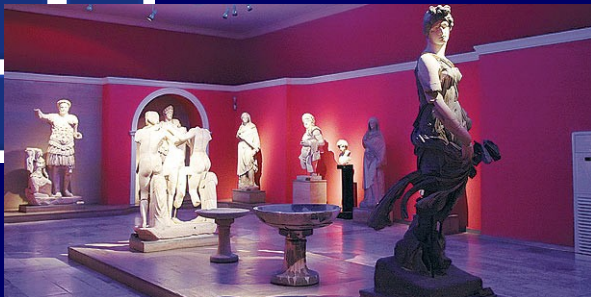
**Sbírková
činnost**



**badatelská
činnost**

**Výstavní
činnost**

**administrativní
činnost**



Vznik archeologické sbírky

1. „stará“ sbírka – vlastní prakticky každé muzeum, jde o náhodné nálezy z období před moderně vedenými archeologickými výzkumy
2. dary a pozůstalosti



3. vlastní a převzaté výsledky archeologických výzkumů

Vznik archeologické sbírky

1. „stará“ sbírka – většinou starožitnický charakter, obsahují většinou řadu zajímavých a atraktivních nálezů (bohužel bez kontextů).

Tento materiál může výborně posloužit jako edukační a srovnávací sbírka charakterizující příslušný region

Po příchodu do muzea se s touto sbírkou a okolnostmi jejího vzniku podrobně seznámte, pomůže Vám v orientaci ve spravovaném území



Eugène Boban.

Vznik archeologické sbírky

2. dary a pozůstalosti

Například nákup Moravského zemského muzea Vildomcovy sbírky v roce 2006 za 10 miliónů korun

Pozůstalosti místních archeologických Amatérů – snažte se získat kvalitní sbírky



Otázka zní - brát či nebrat do muzea detektorářské nálezy??????

Vznik archeologické sbírky

3. Vlastní archeologické výzkumy

Podmínkou je dobře prostorově a personálně vybavené pracoviště. Nutné jsou kapacity na základní laboratorní zpracování nálezů.



Obr. 1: Stav materiálu při převzetí



Obr. 2: Střepy po očištění a vyhledání



Obr. 3: Nádoba po slepení



Obr. 4: Nádoba po doplnění ztrát



Obr. 5: Finální stav po barevné retuši

Přebírání od institucí oprávněných k provádění archeologických výzkumů zpravidla dle principu územní příslušnosti

Instituce oprávněné k provádění archeologických výzkumů

- Ústavy archeologické památkové péče
- Nestátní archeologické instituce
- Archeol. pracoviště Národního památkového ústavu
- Muzea
- Univerzity
- Archeologické ústavy AV ČR

**Výsledky archeologických výzkumů patří státu, kraji
nebo obci dle zřizovatele instituce**

Zákona č. 20/1987 Sb., o státní památkové péči, ve znění pozdějších změn

Vyhláška č. 66/1988 Sb., kterou se provádí zákon č. 20/1987 Sb., o státní
památkové péči

Budování archeologické sbírky v muzeu

Archeolog neřeší reprezentativitu sbírky – bere vše



Součástí sbírky se tak kromě artefaktů a ekofaktů stávají i různé typy vzorků využitelné pro budoucí analýzy.

Materiál se zásadně neskartuje!

Předávání archeologických výzkumů

- Upřesnit si rozsah předávaného materiálu (výzkum jedné středověké parcely může představovat až 200.000 sbírkových předmětů)

- Upřesnit si postup při postexkavačním zpracování archeologického materiálu

- Předání vždy potvrdit písemně (předávací protokol)

- Převzít nálezovou zprávu výzkumu

- Dohodnout podmínky autorských práv



Evidence archeologických sbírek

Muzejní legislativa

Zákon č. 122/2000 Sb., o ochraně sbírek muzejní povahy a o změně některých dalších zákonů, ve znění pozdějších předpisů (změna: 186/2004 Sb., 483/2004 Sb., 203/2006 Sb.)

Vyhláška Ministerstva kultury č. 275/2000 Sb., kterou se provádí zákon č. 122/2000 Sb., o ochraně sbírek muzejní povahy a o změně některých dalších zákonů

Metodický pokyn Ministerstva kultury, č. j. 53/2001, k zajišťování správy, evidence a ochrany sbírek muzejní povahy v muzeích a galeriích zřizovaných Českou republikou nebo územními samosprávnými celky (kraji, obcemi)

Metodický pokyn Ministerstva kultury, č. j. 14639/2002, k provádění některých činností souvisejících s tvorbou sbírek, péčí o sbírky a vývozem sbírkových předmětů do zahraničí

Centrální evidence sbírek muzejní povahy

CES



Ochrana kulturního dědictví:

- Muzea se sbírkami evidovanými v CES nikdo nemůže zrušit,
- nelze např. prodat předmět ze sbírky, protože mu chybí peníze třeba na sportoviště,
- sbírky zapsané v CES jsou pravidelně kontrolovány; pokud by se o sbírky někdo nestaral, přijde sankce,
- administrativa vývozu kulturního dědictví do zahraničí.

Princip evidence přírůstkových a inventárních čísel

<https://www.cesonline.cz/i3/ces/ces.csp>

Centrální evidence sbírek muzejní povahy

CES

Představení každé evidované sbírky na veřejném portálu:

http://www.cesonline.cz/arl-ces/cs/detail-ces_us_cat_psb0000700-9-Archeologicka/?iset=2&qt=mg

CES on-line CES on-line
Centrální evidence sbírek muzejní povahy

CITeM MINISTERSTVO KULTURY

CES Vyhledávání Administrace Formuláře a odkazy nápověda Kontakt Přihlášení

Kde jsem: [Hlavní stránka](#) » Detail záznamu Uživatel nepřihlášen


Související stránky


Detail záznamu
Odeslat e-mailem
Export

Zobrazovací formáty

Zkrácený
Podrobný

9 - Archeologická





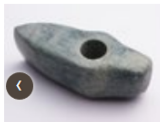


Sbírka  Sbírka Muzea města Brna
Číslo podsbírk 578
Území sběrná oblast Brnojedinele jiné lokality z ČR (jednotlivé mimobrněnské nálezy staršího data jsou součástí tzv. staré sbírky muzea)

Období paleolit - novověk; stará sbírka vznikala sběry na stavbách v dnešním historickém jádru Brna od konce 19. století do r. 1968, kdy vzniklo v muzeu archeologické odd., je sbírka doplňována především soubory z archeologických výzkumů tohoto odd., dále pak z archeologických výzkumů jiných organizací, realizovaných na území Brna a předaných do sbírek muzea. 8. června 1994 bylo rozhodnutím MK ČR převedeno vlastnické právo ke sbírkovým fondům muzea na město Brnoarcheologické nálezy, získané do sbírek muzea po 8. červnu 1994 jsou zařazovány do podsbírk 24 - další archeologie sbírky Muzea města Brna - A a z hlediska archeologického zkoumání dějin Brna tvoří obě archeologické podsbírký jeden celek

Předměty nálezy celky z archeologických výzkumů jednotlivé nálezy - tzv. stará sbírka jednotlivé nálezy - sběrymateriál: keramika, kamenina, hrncina, fajáns, kovy, sklo, dřevo, kosti

Obor 9 - Archeologická
Datum zařazení do CES 03.06.2002
Počet předmětů 47725



Centrální evidence sbírek muzejní povahy CES

Zřizuje Odbor ochrany movitého kulturního dědictví,
muzeí a galerií (OMG) Ministerstva kultury ČR



OMG každoročně vypisuje řadu dotačních titulů
určených pro muzea

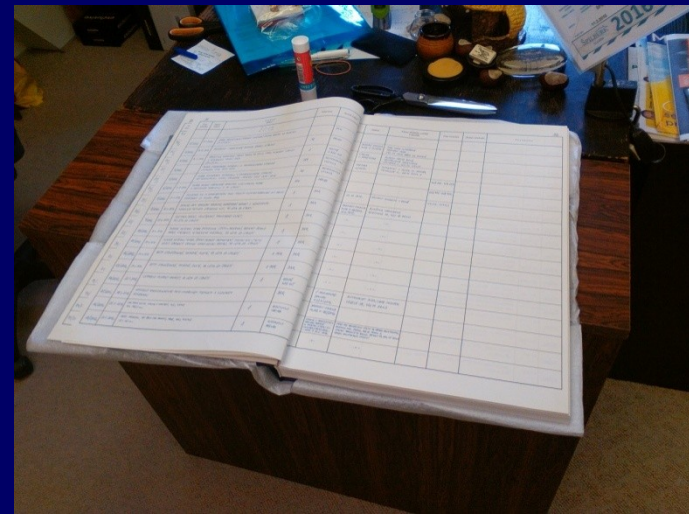
Evidence archeologických sbírek

Muzejní zákon – dvojstupňová evidence

1. Stupeň sbírkové evidence - Chronologická evidence (zařazení předmětu do sbírky)

- Předmětu je přiděleno evidenční (přírůstkové) číslo a je zapsán v **přírůstkové knize – chronologické evidenci** (ručně psané nebo tvořené svázanými tisky z databáze počítače a autentizované)
- předmět je evidenčním (přírůstkovým) číslem **viditelně označen** a stává se **sbírkovým předmětem**
- muzeum nechá evidenční číslo (přírůstkové) **zapsat do CES (centrální evidenci sbírek)**

Je nepřípustné v záznamu v chronologické evidenci cokoliv škrtat, mazat či jinak zneviditelňovat, pouze doplňovat.



Evidence archeologických sbírek

2. Stupeň sbírkové evidence - Systematická evidence (katalogizace)

- předmět nejpozději **do 3 let** od zapsání do chronologické evidence musí být zapsán do systematické evidence

- předmět dostane **inventární číslo** (dle číselné řady, která je v muzeu zavedená) a je tímto číslem **viditelně označen**



- o předmětu je vyhotoven **evidenční záznam v autentizované inventární knize**, tzn. Je zpravidla zapsán do databázového programu (většinou DEMUS nebo BACH), následně jsou záznamy (katalogizačními listy), vytištěny a svázané do knihy.

- muzeum v rámci aktualizace zápisu sbírky v CES požádá správce CES o **vyřazení přírůstkového čísla z CES a jeho nahrazení číslem inventárním**,



Evidence archeologických sbírek

Přidělování inventárních čísel:

Archeologie má spolu s geologií výjimku – jednotlivé artefakty mohou dostat hromadné inventární číslo.



Při trvalejší spolupráci při přebírání výsledků archeologických pramenů domluvit přidělování muzejních evidenčních čísel artefaktům při laboratorním zpracování výzkumu v původní instituci

I. a II. stupeň sbírkové evidence

Povinná pole evidence:

1. název a stručný popis jednotlivých sbírkových předmětů, popřípadě materiál, z něhož jsou vyrobeny, rozměry, hmotnost, časové zařazení, datum získání, identifikace autora nebo výrobce a další identifikační znaky,
2. označení území, z něhož sbírkové předměty pocházejí, je-li známo,
3. způsob a okolnosti nabytí jednotlivých sbírkových předmětů (například sběr, dar, dědictví, koupě),
4. stav sbírkových předmětů,
5. evidenční čísla jednotlivých sbírkových předmětů

Sbírkové evidence - databáze

Databázové aplikace - nejčastěji v našich muzeích:

DEMUS - Dokumentace a Evidence MUzejních Sbírek



CITeM (Centrum pro informační technologie v muzejnictví) při MZM Brno

<http://www.citem.cz/>

Aplikace ProMuzeum

Bach systems, s.r.o., <http://www.bach.cz/>



System pro evidenci a management sbírek Museion

Firma AXIELL <https://www.axiell.cz/>



Databáze SQL

Sbírkové evidence - databáze

DEMUS a BACH - pracují pod sw Microsoft Access

Moduly:

Evidence - chronologická evidence (přírůstková kniha)

Katalog - univerzální inventární evidence

Archeologie

Botanika

Entomologie

Fotoarchiv

Geologie

Historie

Výtvarné umění

Zoologie

Konzervátoři,

restaurátoři a preparátoři (KRP)

The screenshot displays the 'Demus01 - Archeologie - [Sbírký]' application window. The interface includes a menu bar (Soubor, Úpravy, Záznamy, Formát, Nápověda) and a toolbar with various icons. The main data entry area is organized into several sections:

- Search and Filter:** Includes fields for 'InvČ' (4877), 'Stát' (CZE), 'Správce' (6BM), 'Odd' (A), 'Podsb' (1), and 'Ozn'.
- Item Identification:** 'PřírČ' (2/64), 'JináČ', 'Karta', 'Opsána', 'Ověřena', 'Zapsa' (IL), and 'DatZap' (24.10.2000).
- Classification:** 'SkupinaMat' (07), 'SkupinaFce', 'Kompl' (011), 'ZkrLok' (B, Orlí 10), 'Lokalita' (Brno, Orlí 10), 'Katastr' (Město Brno), and 'Komponent' (1, Výzkum).
- Description:** 'Předmět' (pohár, brněnský), 'Materiál' (keramika), 'Technika' (stolní), 'Povrch,úprava' (vnější, vnitřní), 'Jas,barva', and 'Výzdoba' (V03, vnější, vnitřní).
- Dimensions and Measurements:** 'Míry' (v=172 mm; p-dno=57 mm; p-okraj=93 mm).
- Context and Dating:** 'Kultura' (no.1, nov.1(1500-1650)), 'RokNál' (1957), 'Datace' (18.století), 'Sign', and 'Popis' (brněnský pohár).
- Administrative Data:** 'Urč' (IL), 'DatUrč' (1.1.1996), 'StLokace' (SB), and 'AktLokace' (SB).

At the bottom, there is a 'Základ' tab and a series of input fields for 'Nálezce', 'Sběratel', 'Pozn', 'Plus1T', 'Plus2T', and 'Plus3Č'. A date and time stamp 'DatZm' (7.5.2014 10:30:15) is visible in the bottom right corner.

Sbírkové evidence - databáze

Museion – pracuje pod databází SQL, data umístěná na serveru, klient má pouze internetový prohlížeč

Vzhled obrazovky systému

KATALOG

The screenshot displays the Museion database interface. The top part shows a navigation menu with options like 'Domů', 'Chronologická evidence', 'Systémová evidence', 'Publikace', 'Dělní seznamy', 'Sovrsky', 'Mastavění', 'Nápočítka', and 'Zpět'. Below this is a search bar and a list of objects. The main area shows a table with columns for 'Inventurní číslo', 'Podtitulek', 'Fond', 'Skupina', 'Datum zápisu', 'Popis', 'Umístění', 'Dřevěná - název', 'Datum umění', 'Umění', 'Počet kusů', 'Základní charakter', and 'Materiál'. The table contains several rows of data, including objects from the 'SOCHY' and 'KOBALDO' collections.

Below the table, there is a detailed view of a specific object, 'KH00002/001'. This view includes a thumbnail image of a bronze sculpture, a list of tabs (Inzby, Dokumenty, Popis, Odkazy, Nápověda, Zpracování, Prohledání, Základní údaje), and a form for editing the object's details. The form includes fields for 'Fond', 'Umění', 'Skupina', 'Popis', 'Základní charakteristika', 'Počet kusů', 'Podpis', 'Materiál', 'Technika', 'Rozměr', 'Datum', 'Město původu', 'Jazyk', 'Autor', and 'Hrančí kód'. The 'Materiál' field is set to 'bronz', 'Technika' to 'v', and 'Rozměr' to '130'. The 'Datum' field is set to '1987'.

Archeologický muzejní archiv

papírový x digitální



- nálezové zprávy

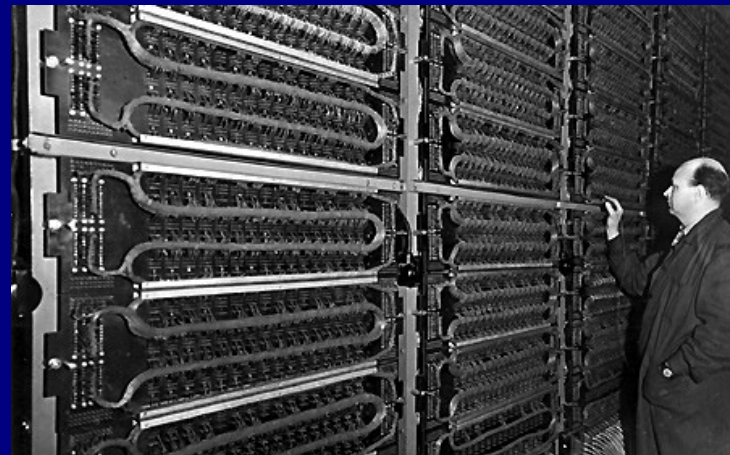
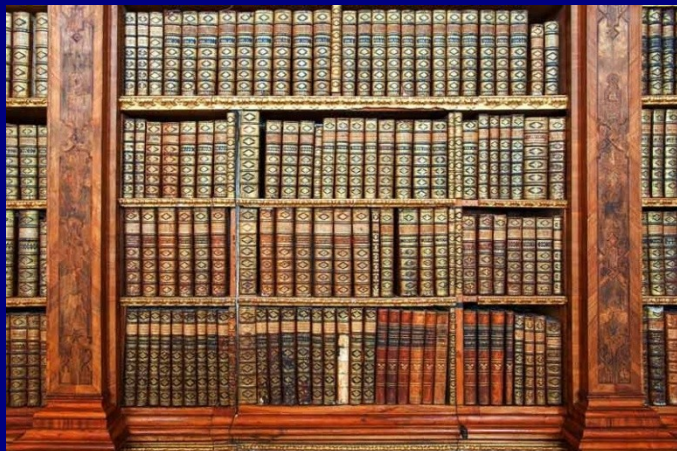
- posudky, expertízy

- fotografie z terénu i sbírkových předmětů

- plány, mapy

Archeologická muzejní knihovna

papírová x digitální



- regionální pre/historie

- základní archeologické časopisy

- syntetické a encyklopedické práce

Archeologický depozitář

Vždy musí být určen konkrétní správce depozitáře –
hmotná zodpovědnost

Důležitá je lokace sbírek

Pravidelné kontroly depozitářů



Revize – inventarizace sbírek – 10 letý cyklus dle
muzejního zákona

Archeologický depozitář

Obecné doporučení:

**Při evidenci pohybu sbírek:
důslednost, důslednost,
důslednost, důslednost !!!!!**



Udržovat uložení sbírkových předmětů po kontextech

Výjimky:

- speciální uložení „atraktivních“ předmětů
- oddělené uložení předmětů z choulostivých materiálů – kovy, sklo, dřevo apod.

Organizace a administrativa muzea

Za muzeum jedná zásadně jeho statutární zástupce,
tj. není-li určeno jinak ředitel organizace



Finanční záležitosti potvrzuje vždy ekonom organizace

Organizace a administrativa muzea

Smlouvy:

- zápůjčky sbírek
- licenční smlouvy: fotografická nebo jiná dokumentace sbírkových předmětů (autorský zákon)
- pojistné smlouvy
- smlouvy o spolupráci mezi institucemi
- smlouvy o provedení archeologických výzkumů



U smluv je vždy nutná konzultace s právníkem, v případě opakovaných smluv je doporučeno vytvořit vzor platný pro celou instituci

Organizace a administrativa muzea

Administrativa grantů a dotací – vždy konzultace s ekonomickým oddělením



Běžná administrativa:

- docházkový systém
- cestovní příkazy
- formuláře bezpečnost práce
- inventarizace majetku
- plány a výkazy práce
- objednávky a faktury
- atd. atd.....



Muzeologie pro archeology



PhDr. Petr Vachůt, Muzeum města Brna