

Textilní materiály a výzdobné techniky

2. přednáška

Program přednášky:

- Zpracování lněného stonku
- Tvorba příze ze lnu a konopí

■ Zpracování lnu a konopí:

setba

sklizeň stonků

sušení

lámání

tření, drhnutí

česání

spřádání

měření

namotání na cívky

Lnářství

- Len patřil k významným krajinotvorným prvkům podhorských a horských oblastí
- Využití vlákna i semena (olej, medicína, kosmetika, výroba laků a fermeží)
- Pěstování lnu – zemědělské hospodářství (mužská práce)
- Zpracování vlákna – textilnictví (ženská práce)
- Věrské praktiky (zákazy, příkazy)
- Lnářství na venkově pro domácnost i komerční činnost
- Vztah ke lnu !

LEN

Len – čeleď Inovité (Linaceae) = 22 rodů převážně z tropických oblastí

Pro naše mírné pásmo význam rod *Linum* (rozšířen až na sever Evropy) = více jak 200 druhů planých rostlin. Praktický význam jen len setý (*linum usitatissimum*)

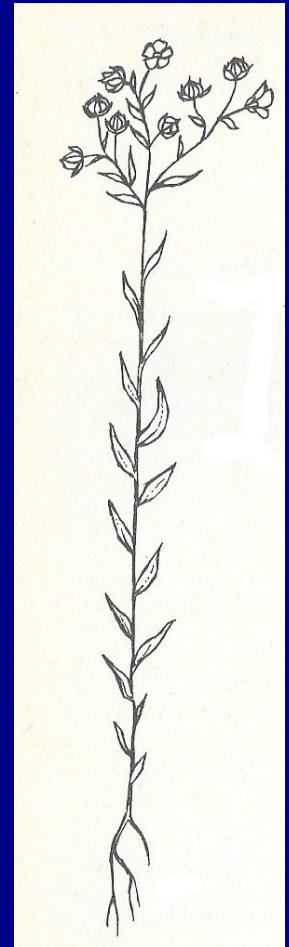
= Len přadný (nepukavý len, tzv. len mlatec) / len olejný / len olejnopřadný

Pěstování – nenáročný na hnojení, rovnoměrné rozložení srážek

Semenářství – dovoz z Pobaltí, Rakouska, Sicílie, Indie.

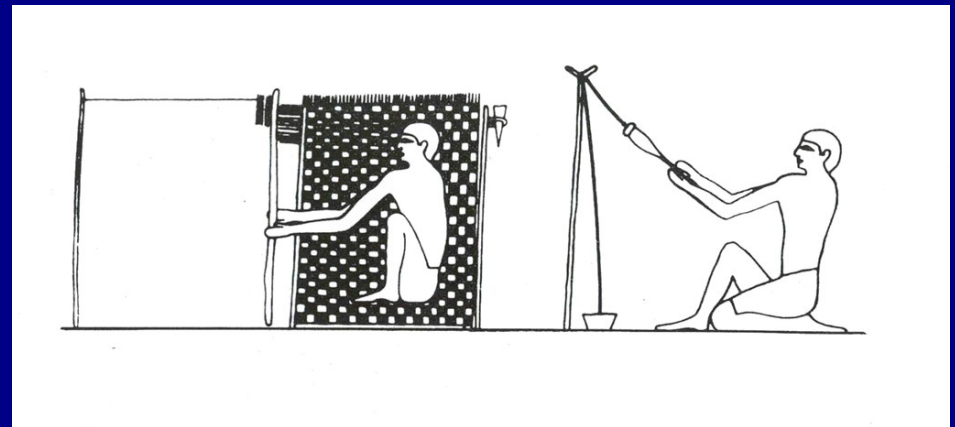
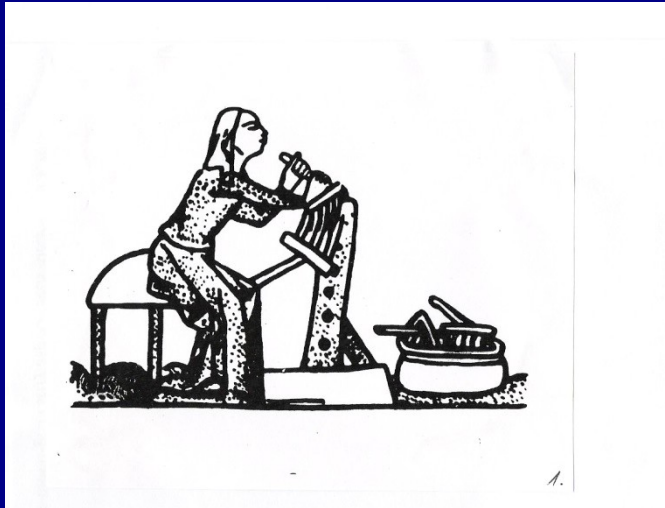
Šlechtění lnu – Marie Terezie, 1891 – Svaz rakouských lnářských a plátenických interestů se sídlem v Trutnově, 1907 – Svaz českých lnářů v Čechách, na Moravě a ve Slezsku, 1921 – Ústřední svaz pěstitelů lnu, 1925 – Ústřední lnářský svaz.

Šumperk – Výzkumný ústav lnářský 1942



Historie využívání lnu

- Len – Sumerové (4 tis. př. n. l.)
 - Národy středomořské a maloasijské, Řekové a Římané
- Gad (sumerové) – len, plátno
Kitú (akkadové) – len
Kitinú (akkadové) – plátno = chitón (řecky)
Egypt = jemné tenké plátno byssos – mlžné plátno (lat. urtica, urtica nivea (nix, nivis = sníh), tkané ve městě Patrai na pobřeží jižního řecka, poloostrova Peloponés

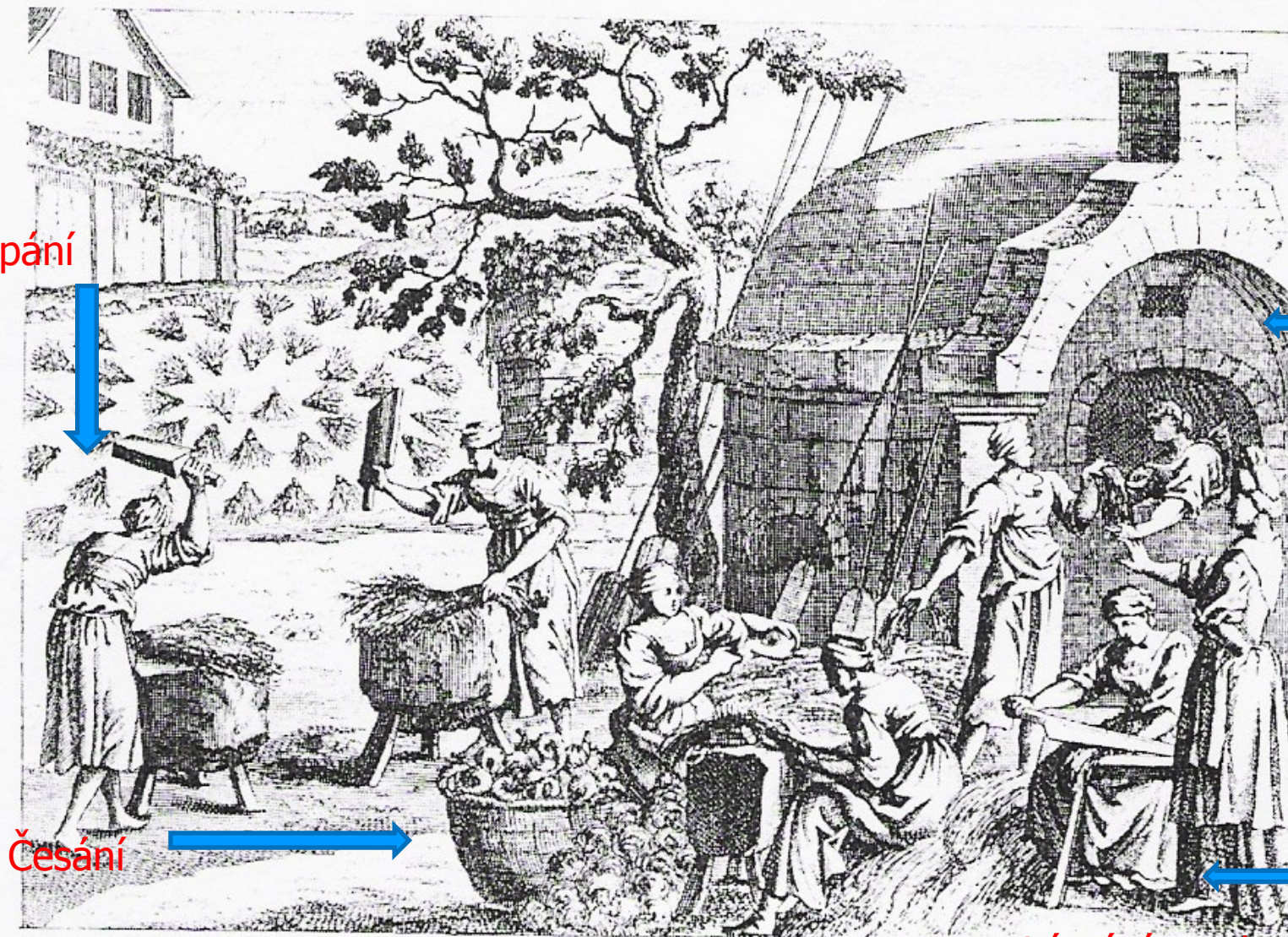


Sklizeň Inu – močení Inu



Klepání

Sušení



Česání

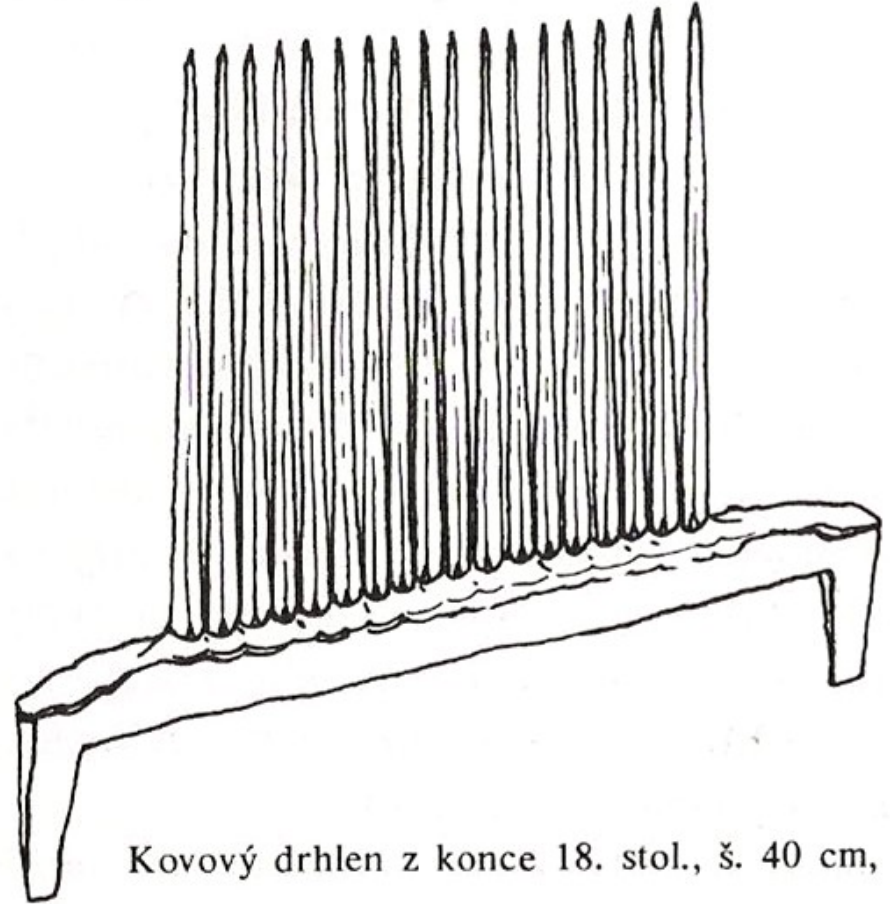
Lámání stonku na trdlici

191 Flachsarbeit (Rösten, Dörren, Brechen, Schwingen, Hecheln),
Kupferstich, 17. Jh.

Drhleny – 19. stol.

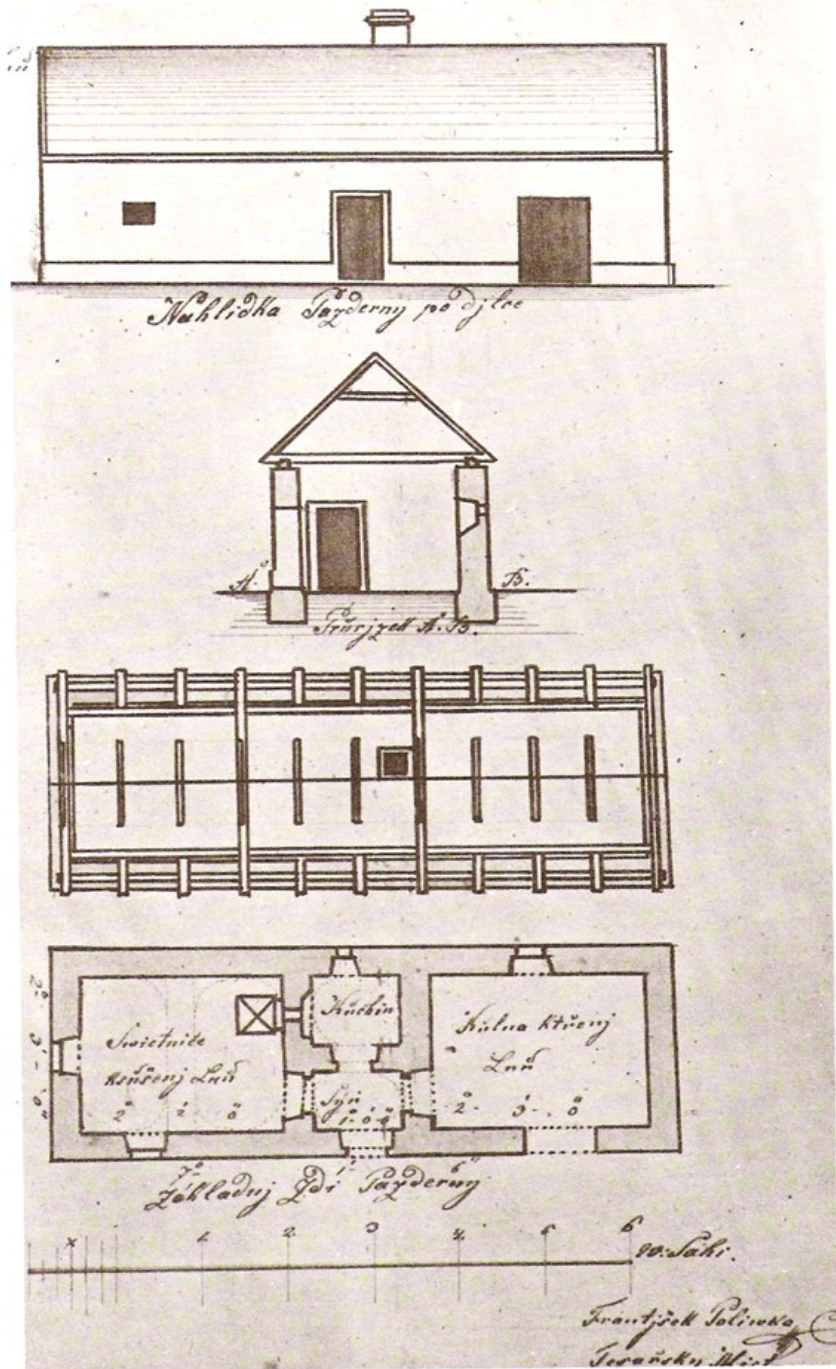


vlakna.



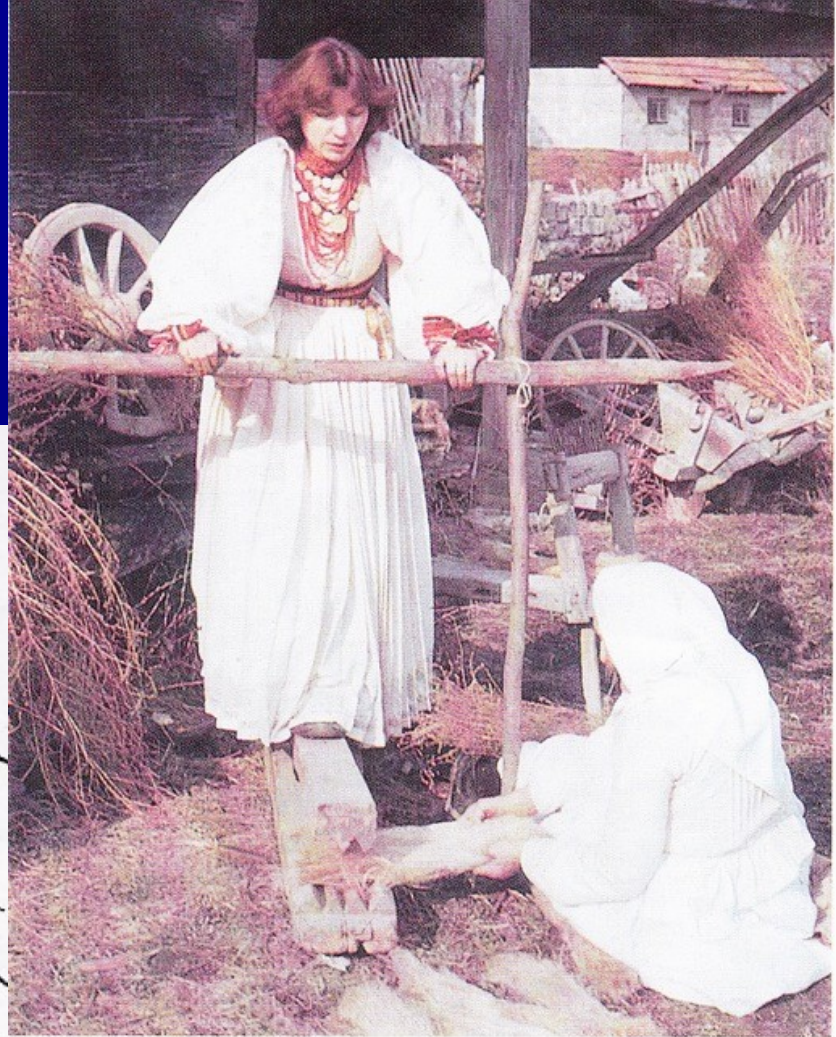
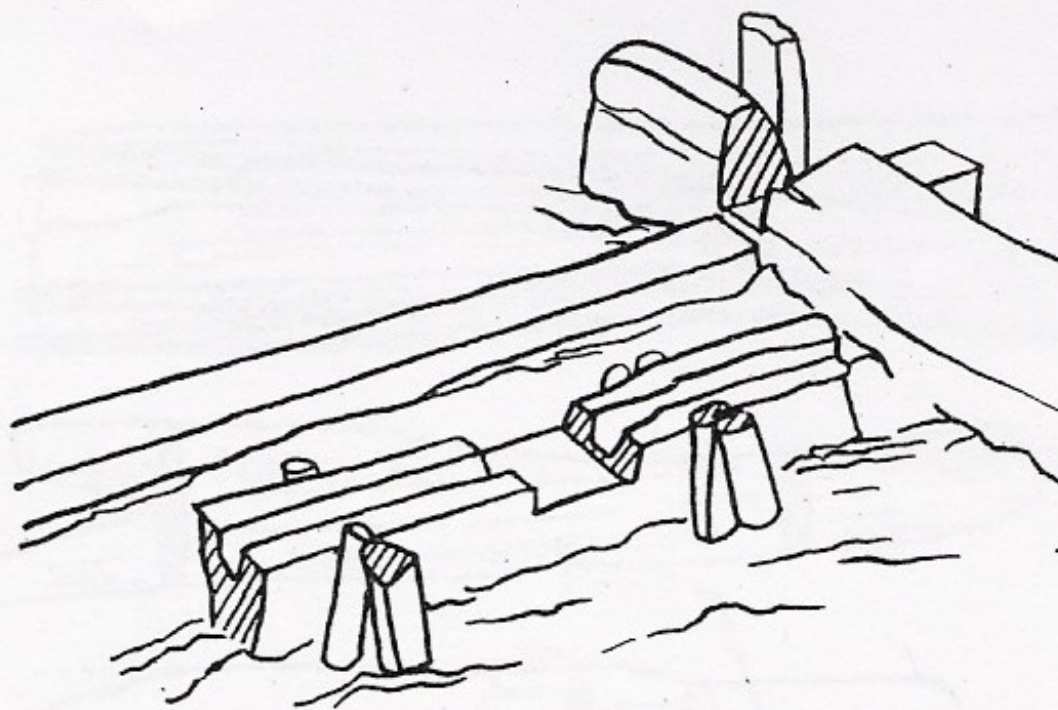
Kovový drhlen z konce 18. stol., š. 40 cm, v. zuř

Sušení lnu – pazdery, tírny



- Obecní sušárna lnu, Kejžice, Pardubický kr., 1853.

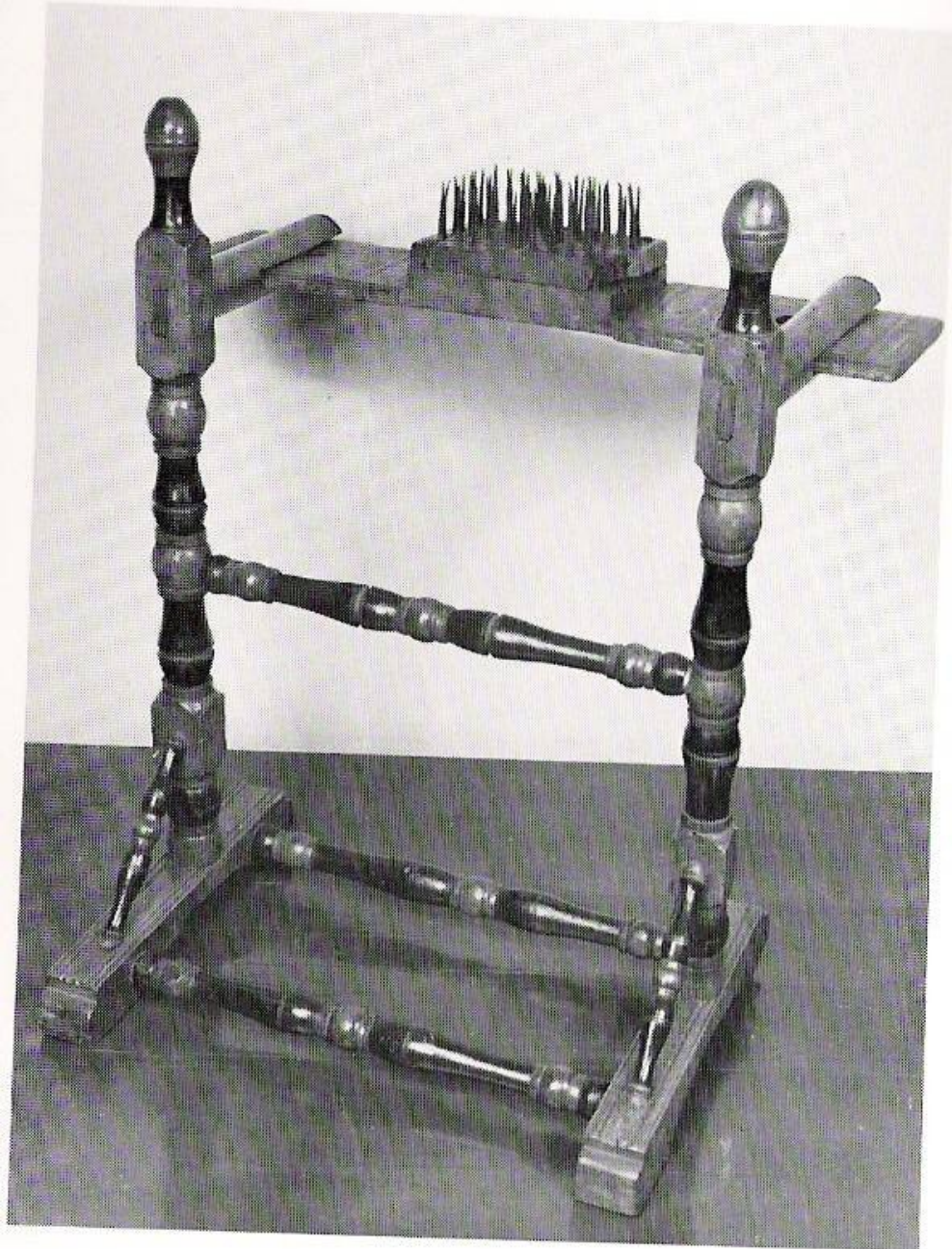
Lamka z Chorvatska – Posanina



Lamka — trdlice z Gdańska, pol. 11. stol. (Podle J. Kamińskiej a A. Nahlika.)

Mědlice a palička, Dolní Sasko



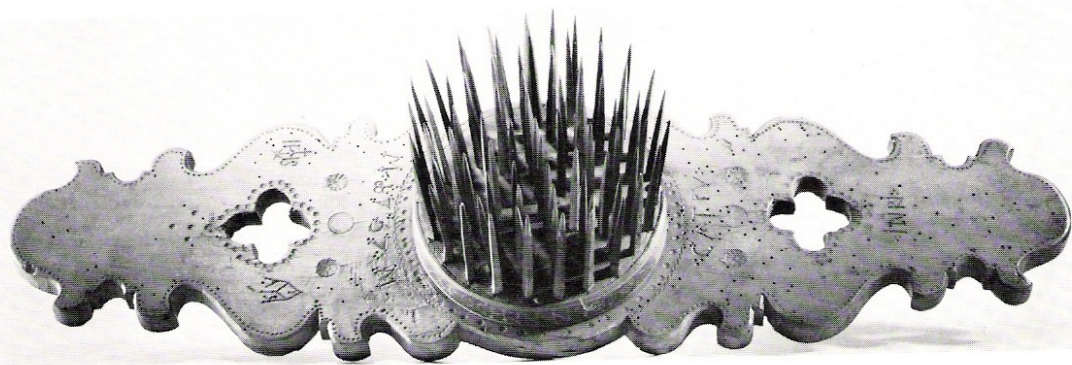


Vochle ve stojanu,

Šlesvicko –
Holštýnsko,
19. stol.



Vochle –
Dolní Sasko

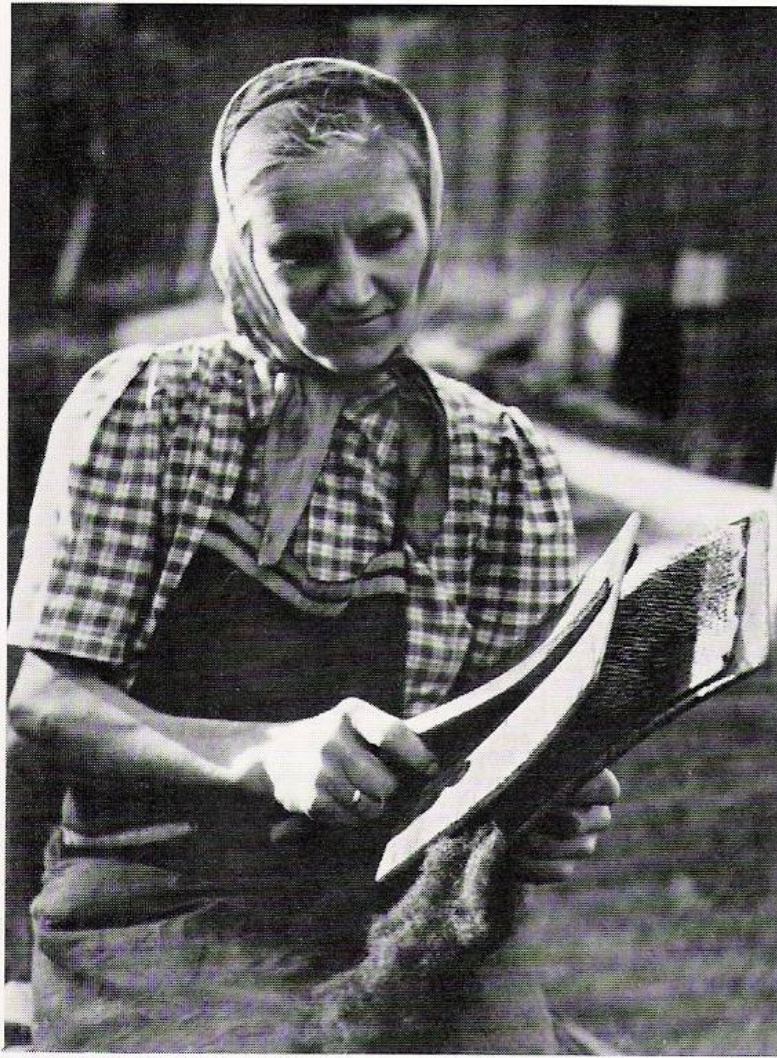


Vochle–
Rakousko,
1737

Vochličky



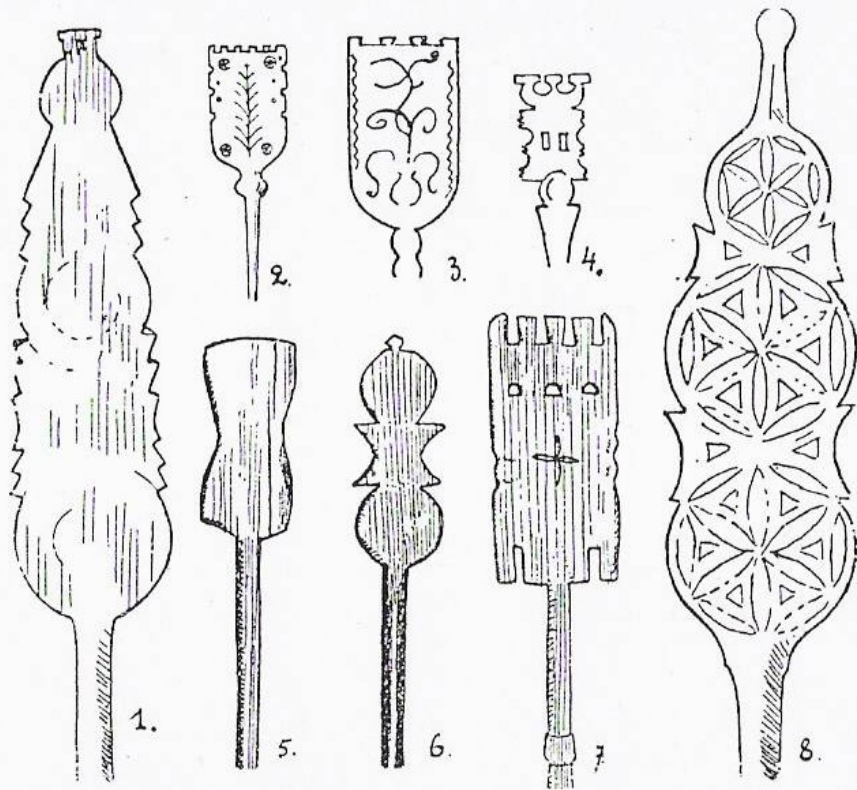
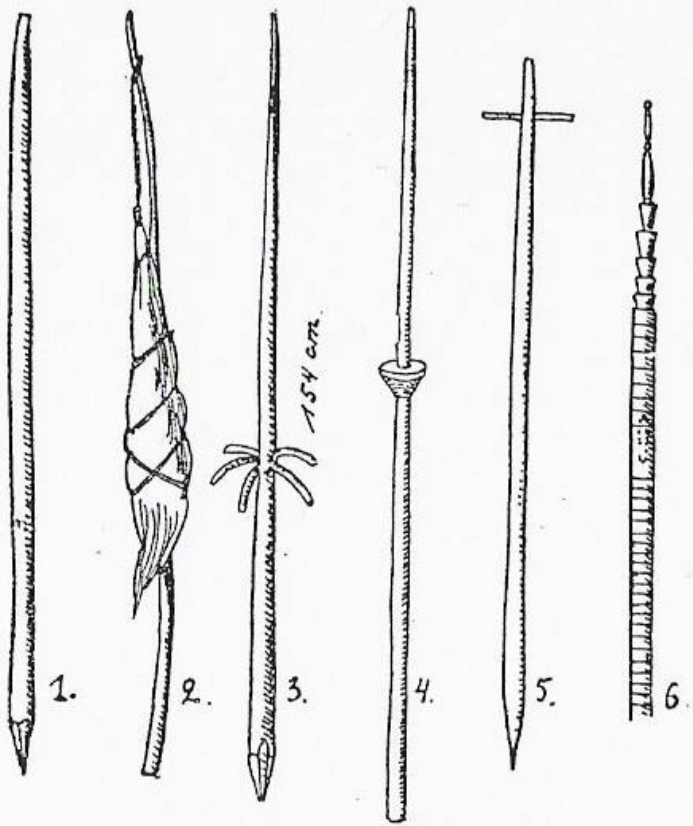
Krample



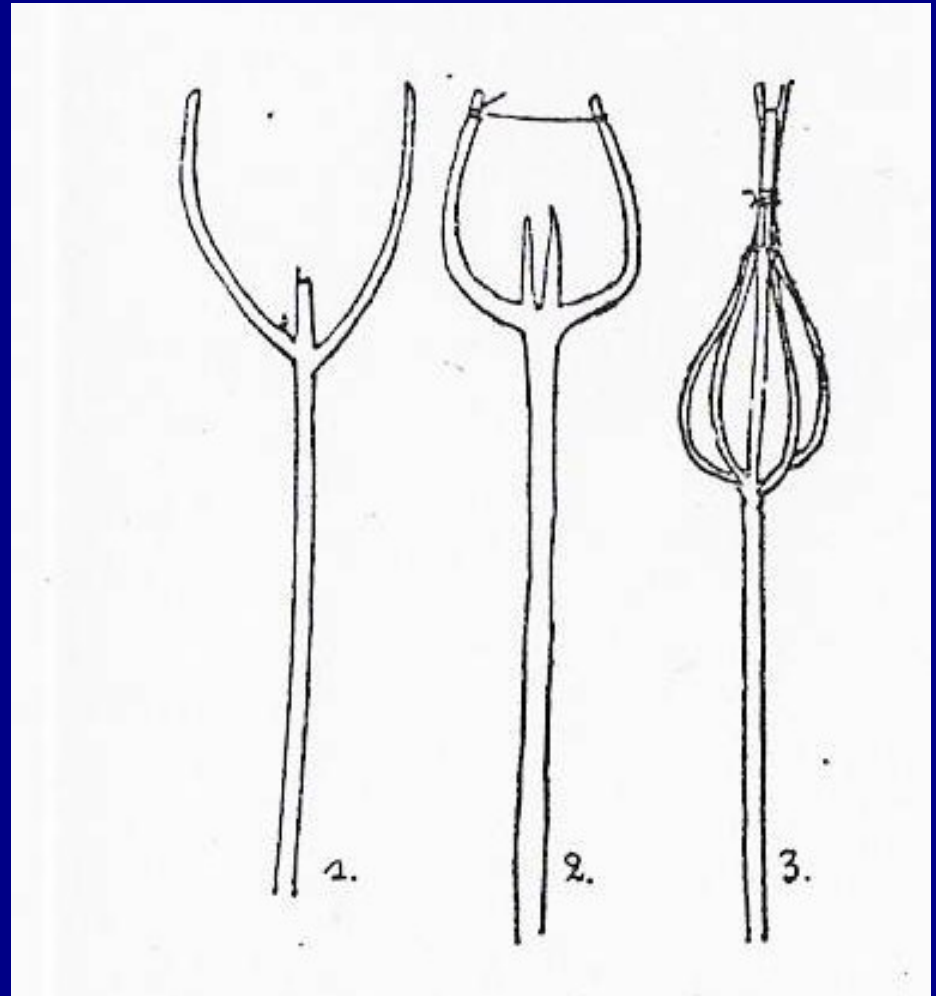
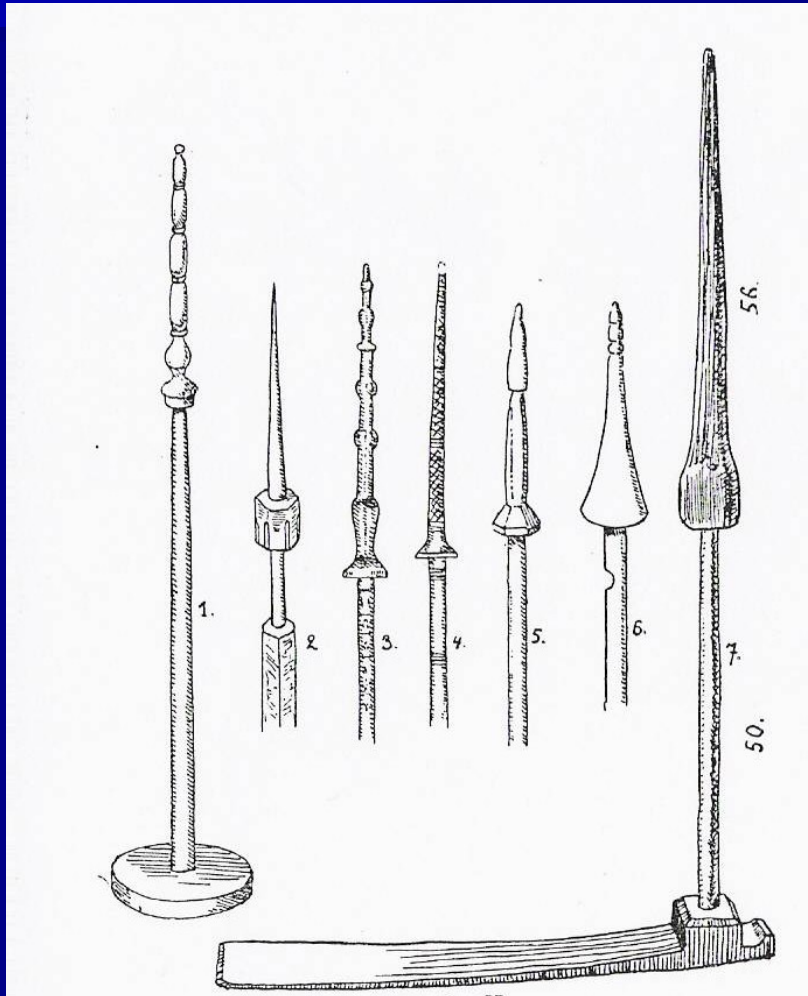
Krample



Přeslice jehlicové a lopatkové



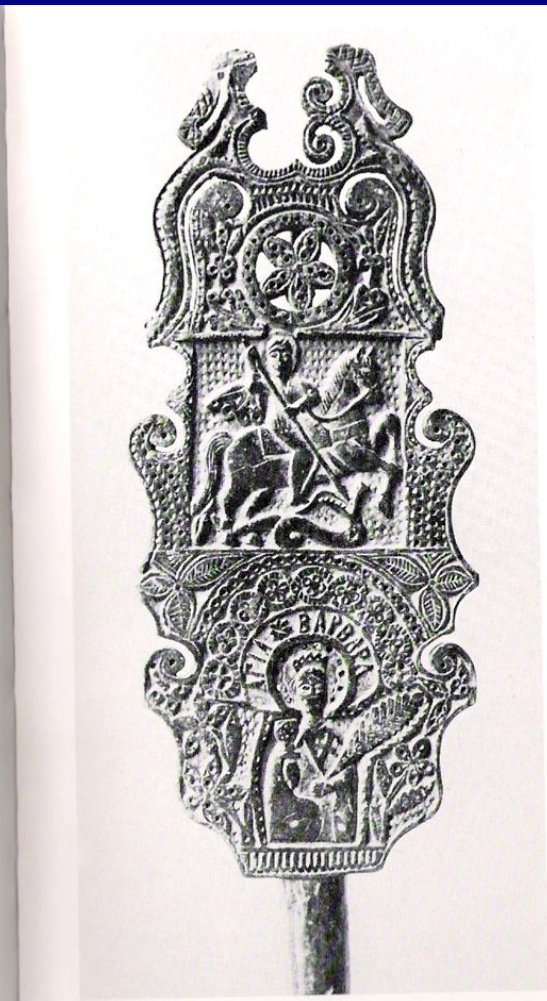
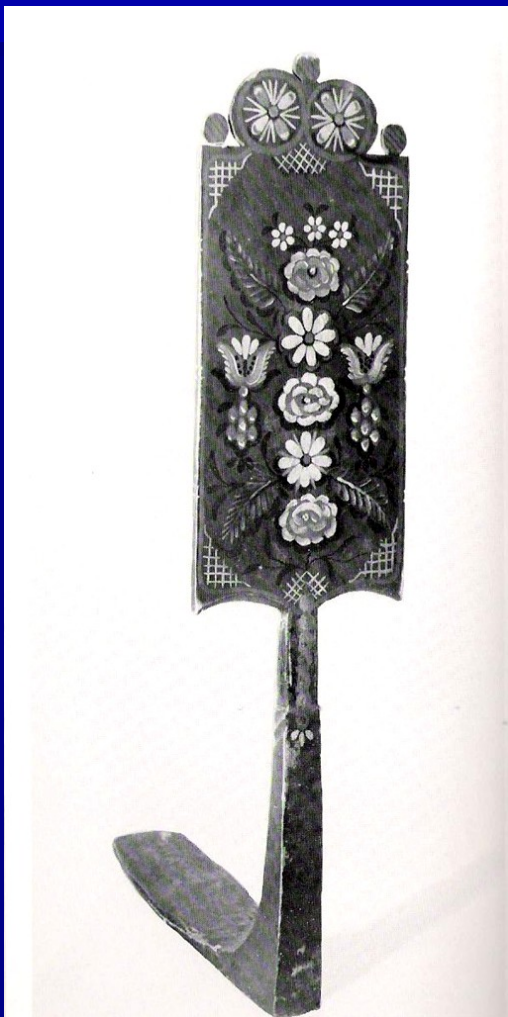
Přeslice kuželkové a vidlicové



Přeslice vidlicová – Itálie, Aostal



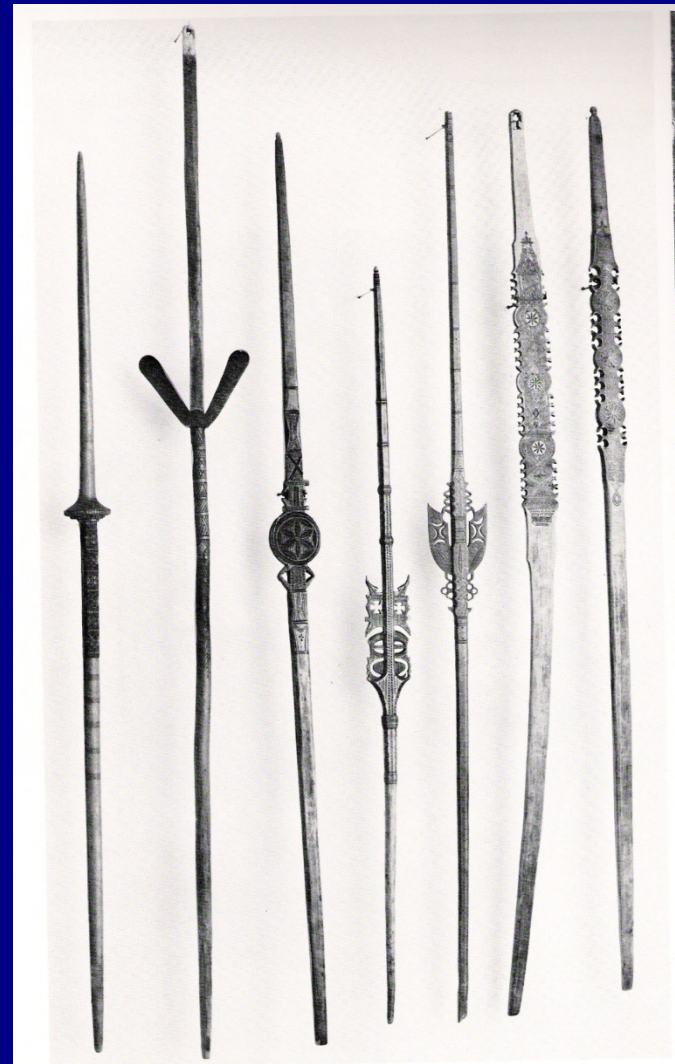
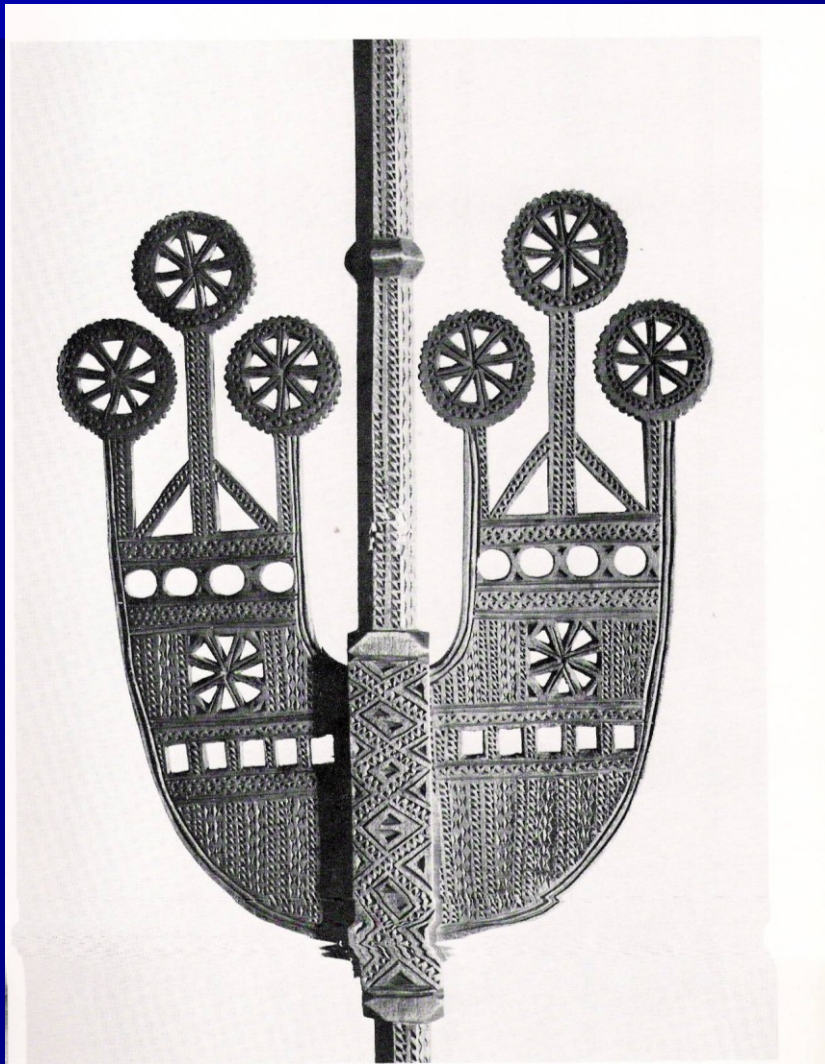
Přeslice lopatkové – Rusko, Finsko, Řecko (19.–20.stol.)



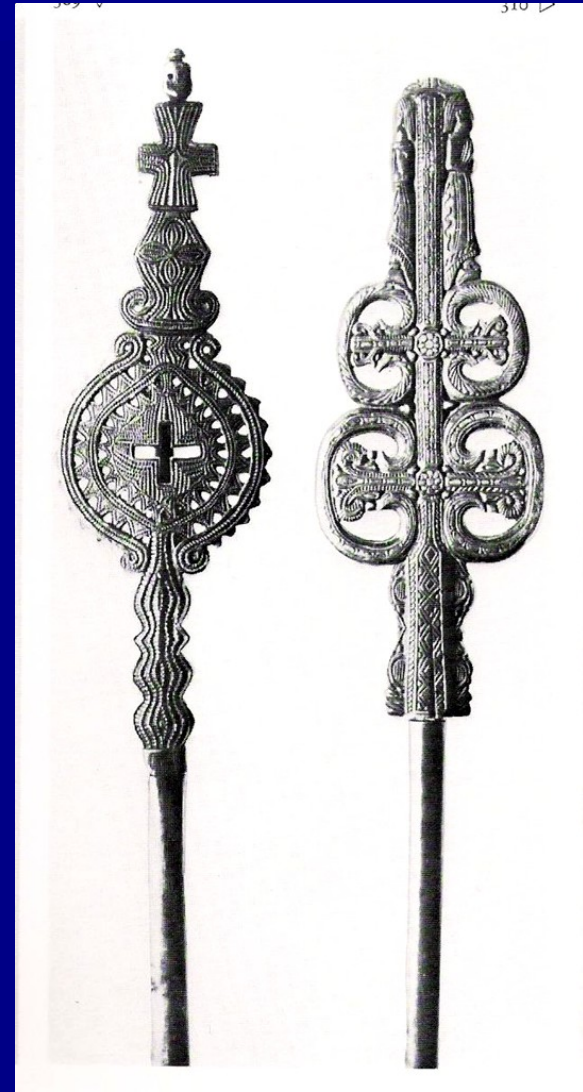
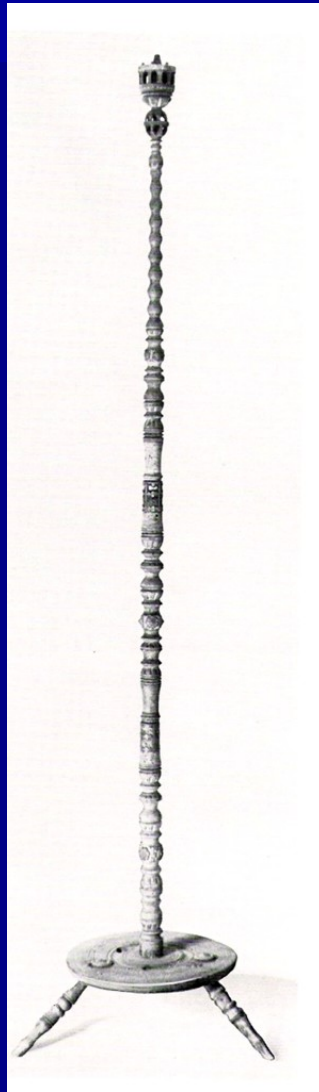
Přeslice jehlicové a vidlicové – Itálie, Rakousko



Přeslice – vidlicové a jehlicové Transsilvánie – Rumunsko



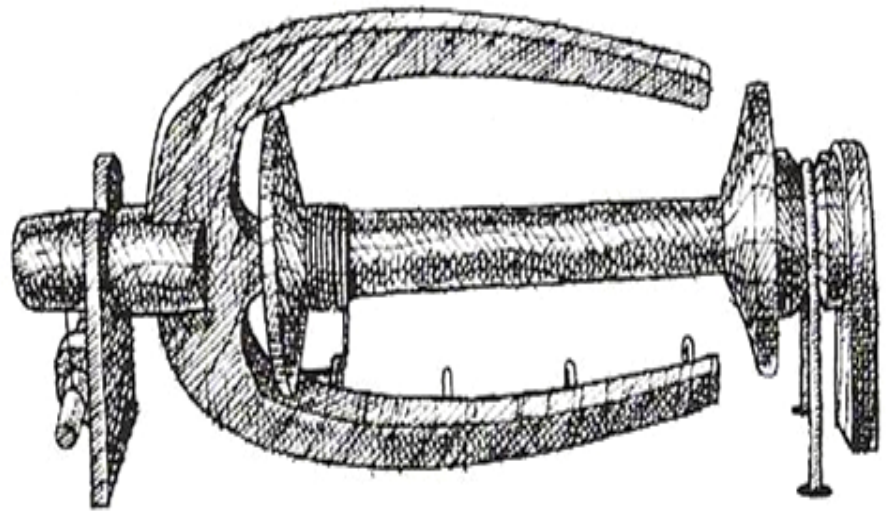
Přeslice jehlicové, Bavorsko okolo r. 1800



Vřetena



Handspindel



Flügelspindel

S
A
m
f
g
u
C
L

Kolovrat - ležatý a stojatý



Dámský kolovrat – okolo r. 1780

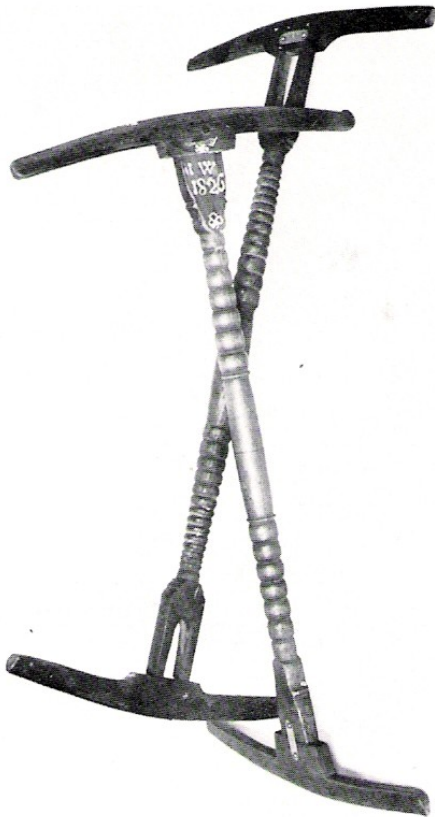


Kolovraty přesukovací

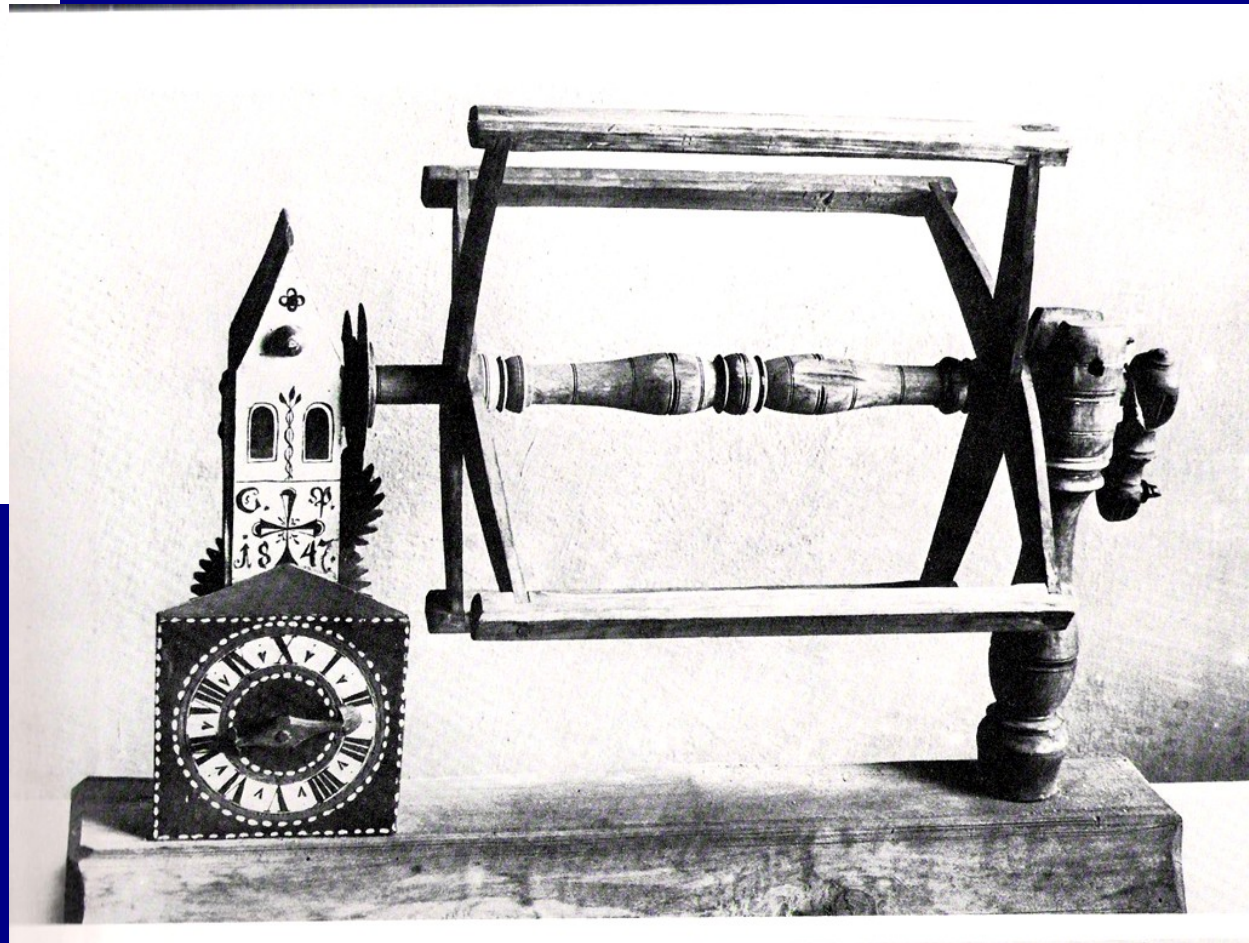
Rakousko a Sasko



Motovidlo ruční a stojánkové



**Motovidlo počítací,
Bavorsko 1847**



Vijáčky

