

MUNI
ARTS

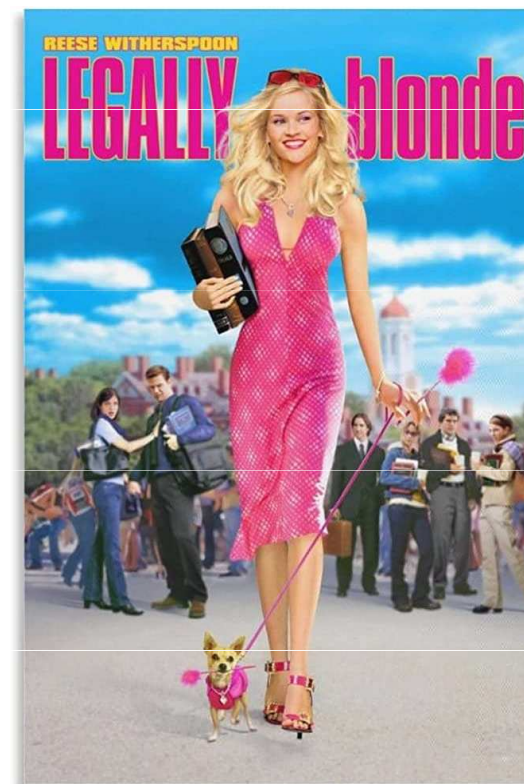
Rozbor filmového stylu:

Martin Kos (400598@muni.cz), Dan Krátký (dennykr@mail.muni.cz)

Zjizvená tvář vs Poslední noc v Soho

- Možné směry rozboru (mizanscéna, kamera, střih, zvuk)
- Problémy procesu analýzy
- Co se analyzuje lépe a proč?
- Komparace: přínos, nebo překážka při analyzování?
- Jak se odrazit od postřehů a jednotlivostí k vysledování vzorců a formulaci teze obecnějšího charakteru? A jak se nenechat příliš ovlivnit jedním excesivním prvkem (např. motiv kříže ve *Zjizvené tváři*) či nenechat infikovat svoje myšlení zpětně aplikovanými kategoriemi (např. film noir)?
- V jakých stylistických ohledech *Poslední noc v Soho* navazuje na *Zjizvenou tvář* a kdy se od stylu klasického Hollywoodu odklání?

Filmy k závěrečné analýze



Zadání závěrečné analýzy

- Ucelený písemný návrh analýzy stylu ke každému ze zadaných filmů na 2 normostrany; dohromady tedy 6 normostran (10800 znaků)
- Každý návrh musí splňovat parametry finálního výstupu a zahrnovat potenciálně nosnou tezi vysvětlující povahu daného filmu z hlediska práce se stylem, aby byla případná analýza realizovatelná
- K jednomu (námi vybranému) filmu rozpracovat předložený návrh do konečné podoby ve formě analytické statě na 10 normostran (18000 znaků)

Formulace návrhu analýzy: teze, argumentace a směr výkladu

Inscenace postav v rámu a nápisy objevující se uvnitř fikčního světa fungují ve filmu *Zjizvená tvář* (1932) jako jediné prostředky seznamující diváky s prostředím filmu. Pozornost diváka je vedena těmito aspekty mizanscény, přičemž pokud se v rámu nachází některá z postav, pozornost je stávena pouze na postavu či postavy. Nápisy jsou míněny rekvizity objevující se ve filmu, které nesou na sobě nápis či jsou tyto nápisy umístěny již v rámci samotného prostředí, v takovém případě je pozornost vedena pouze na tyto nápisy a většinou je dále vedena pozornost k prostředí, v němž se nadcházející scéna odehrává.

Skrze pohyb postav v rámci rámu je nám umožněno poznat prostor, v němž se daná scéna odehrává. Pokud se dané prostředí objevuje ve filmu poprvé, slouží tento pohyb k představení nového prostředí divákovi. Inscenace a kamera jsou v tomto filmu tedy na sobě přímo závislé. Naopak některé scény jsou točeny s takovým detailem na pohybující se postavu, že prostředí pozbývá na důležitosti a pozornost je vedena pouze na samotnou postavu. V některých scénách dochází k interakci postav s rekvizitami nacházejícími se v rámci prostředí, v takovém případě dochází díky pohybu postav k samotnému představení těchto rekvizit, které se před přesunutím postav nacházely v mimoobrazovém prostoru. Pro tyto účely jsem si vybrala několik scén z filmu, na nichž bych jednotlivá využití prezentovala, přičemž v rozsáhlejší analýze by se člověk mohl zaměřit na vyhledání všech scén v rámci filmu, které následují stejný vzorec a posléze by se dalo zamyslet nad tím, zda je spojuje určitý časový vzorec nebo naopak, zda se jedná o pouho nahodilost v rámci celého filmu.

Funkce složek filmového stylu

Nejsou definitivní, nechápat jako pevnou klasifikaci
-> možný způsob uvažování nad filmovým stylem

Jaké funkce může plnit stylistický postup XY?

Postup XY plní vícero funkcí, která je dominantní?

Funkce složek filmového stylu

Nejsou definitivní, nechápat jako pevnou klasifikaci -> možný způsob uvažování nad filmovým stylem

Denotativní

Expresivní

Dekorativní

Symbolická

Denotativní funkce

Popisná. Zprostředkovává informace důležité k chápání děje.

- [Tři billboardy kousek za Ebbingem](#): přehledné sledování děje
- [Úkryt](#): představení složitého prostoru
- Akce: [The Protector](#)

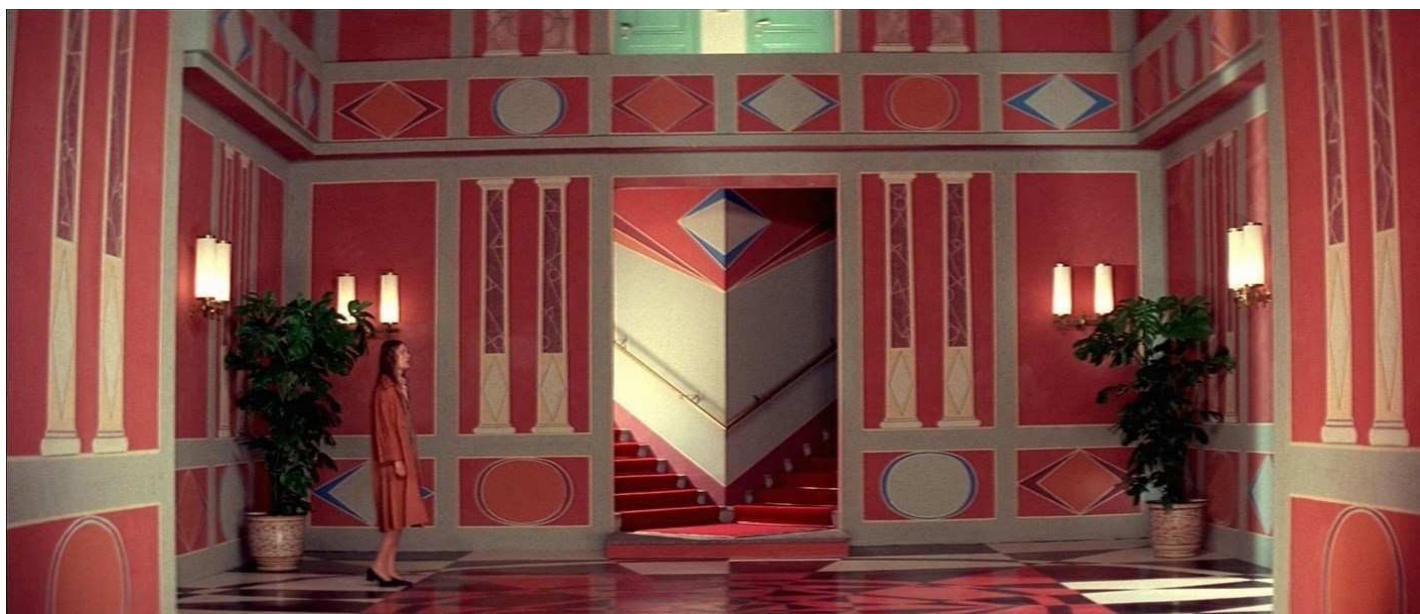
Expresivní funkce

Dodává expresivní rozměr scény a posiluje účinek na diváka

- [Interstellar](#): expresivní funkce hudby
- [Insidious](#): expresivní kombinace hudby, střihu, inscenace a kamery
- Akce: [The Raid 2](#): expresivně motivované pohyby kamery

Dekorativní funkce

Styl utváří vlastní vzorce, často nezávislé na dramatické akci



Dekorativní funkce

- [Hrdina](#)
- Duna?

- Akce: [Oldboy](#): dekorativní práce s kamerou

Symbolická funkce

Stylistickým postupům připisujeme abstraktní funkce, tematické nebo konceptuální

- Na sever, severozápadní linkou
- Ultraseven