

Rozbor filmového stylu:

Střih

Martin Kos (400598@muni.cz), Dan Krátký (dennykr@mail.muni.cz)



Jak chápete roli střihu (a) v rámci filmového systému; (b) ve vztahu k dalším složkám stylu?

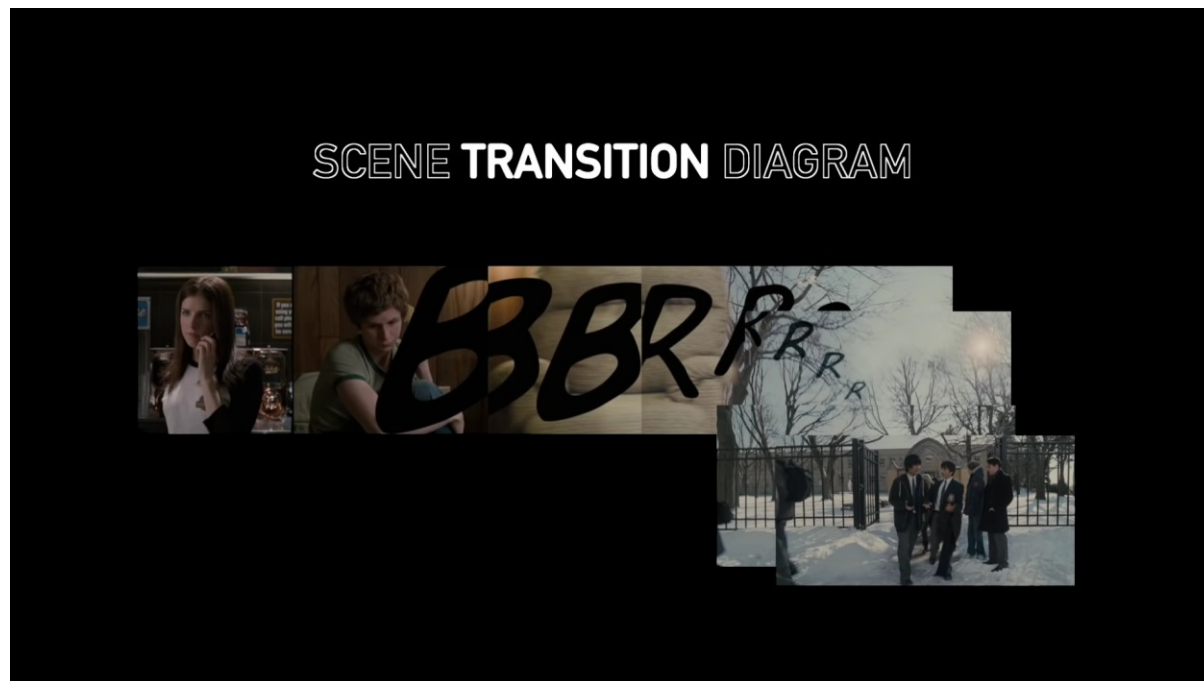
Kooperace střihu s dalšími složkami stylu

Střih x filmový materiál (rozdílné typy
filmové suroviny)



Kooperace střihu s dalšími složkami stylu

Kombinace splitscreenu a střihu

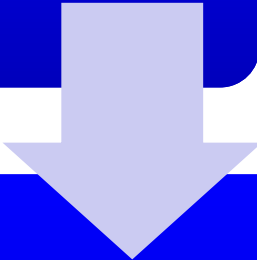


Rytmizace
pohybem kamery
x
rytmizace stříhem.

Vztah velikosti
rámu s rychlostí
stříhu

Odstředivé a dostředivé aspekty stylu

Dlouhodobě stabilní a preferovaná sada možných voleb s průmyslově podmiňovanými praktikami fungují se stávají ve vztahu ke stylu analyzovaného filmu *odstředivě* fungujícími faktory.



V centru našeho zájmu stojí *dostředivé* aspekty stylu. Sledujeme vlastní typy vzorců nebo pravidelností uplatňované a rozvíjené filmaři v rámci konkrétního filmu pro dosažení určitých účinků na diváka. Mohou přitom vybírat z rejstříku preferovaných možností, zároveň je ale mohou i vyzývat či porušovat (případně obojí).

Odstředivé strategie v souvislostech inscenování a střihu

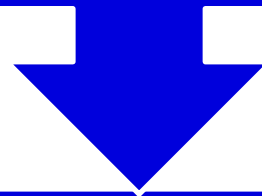


Hollywoodské inscenování v součinnosti s analytickým střihem (*Little Caesar*, 1931)

Tableau estetika a inscenování napříč plány (zejména) v evropské kinematografii (*The Woman in White*, 1917)

Odstředivé a dostředivé aspekty stylu

Dostředivé vzorce lze chápat jako typy opakovaných, variovaných či jinak rozvíjených voleb a ustavování vlastních stylistických „pravidel“.

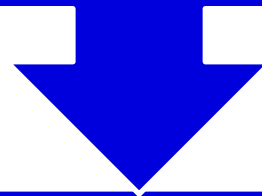


Spielbergova řešení práce s mizanscénou v součinnosti s pohybem kamery v konkrétních scénách *Války světů* jako systematicky a dostředivě rozvíjená alternativa vůči normám kontinuální stříhové skladby coby odstředivě působícímu faktoru (navzdory jejímu respektování v jiných scénách a sekvencích).

Dostředivě vedená analýza stylu

Výlučnost a výjimečnost parametrů nebo aspektů stylu vždy ve vztahu a poměru ke zbytku filmového systému.

Zatímco u jednoho filmu můžeme chápat jako krátký záběr nad 60 s., u jiného můžou 4 s. znamenat dlouhý záběr.



Konkrétní použití stylistického postupu (délka záběru, velikost/úhel rámu,...) vždy relativní vůči vlastním stylistickým pravidlům a uplatňovaným vzorcům.

Střih

technicky spojem mezi dvěma samostatnými kusy filmového pásu či dvěma souvislými digitálními záznamy akce před kamerou.

Kompozičně jen tam, kde filmaři střih jako postup neskrývají. Střihem chápeme viditelnou časovou **výpustku** ze snímané akce nebo **změnu** pozice, z níž je snímaná.

Dvě základní alternativy

Kontinuální střihová skladba (klasická hollywoodská norma).
Jejím cílem je učinit výstavbu filmu pro diváka bezmála viditelnou a zcela bezpříznakovou (ačkoliv je zcela umělá).

Analytický střih (ustavující záběr, pravidlo osy, záběr/protizáběr) a soudržné prostorové uspořádání scény.

Konstruktivní střih.

Umenšení počtu ustavujících záběrů a vytváření filmového prostoru skrze řadu jednotlivých záběrů propojených pohybem nebo mnohem častěji pohledem postavy.



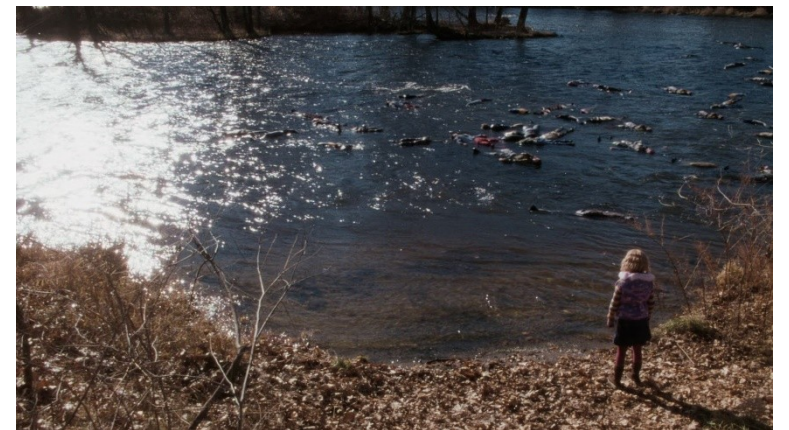
Základní typy stříhu

Ostrý stříh

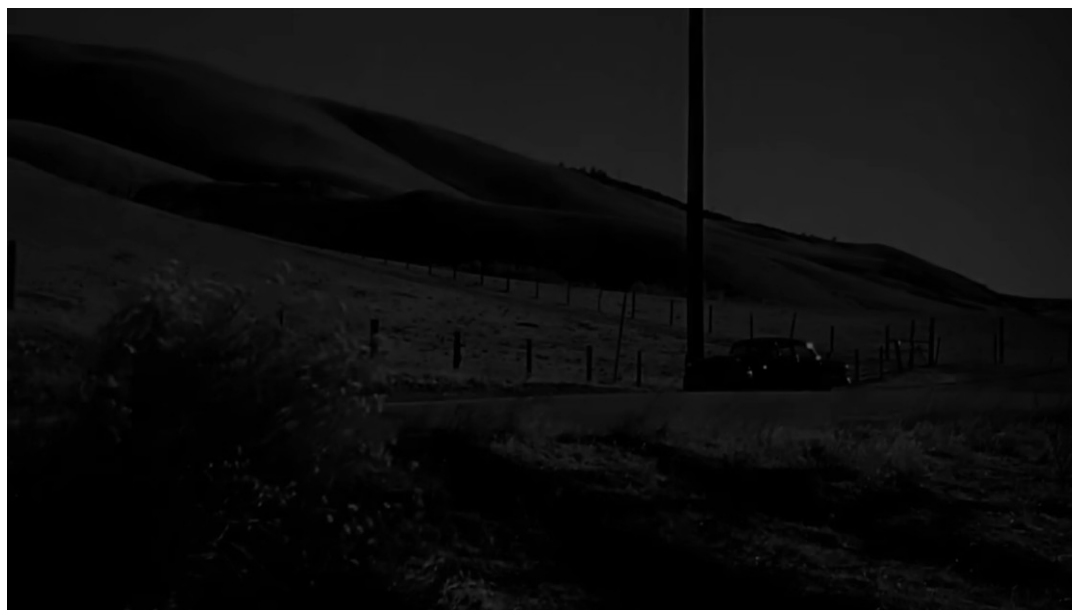
Prolínačka

Zatmíváčka/roztmíváčka

Stíračka









Pět dimenzí filmového střihu

Kompoziční
vztahy,

Rytmické
vztahy,

Prostorové
vztahy,

Časové
vztahy,

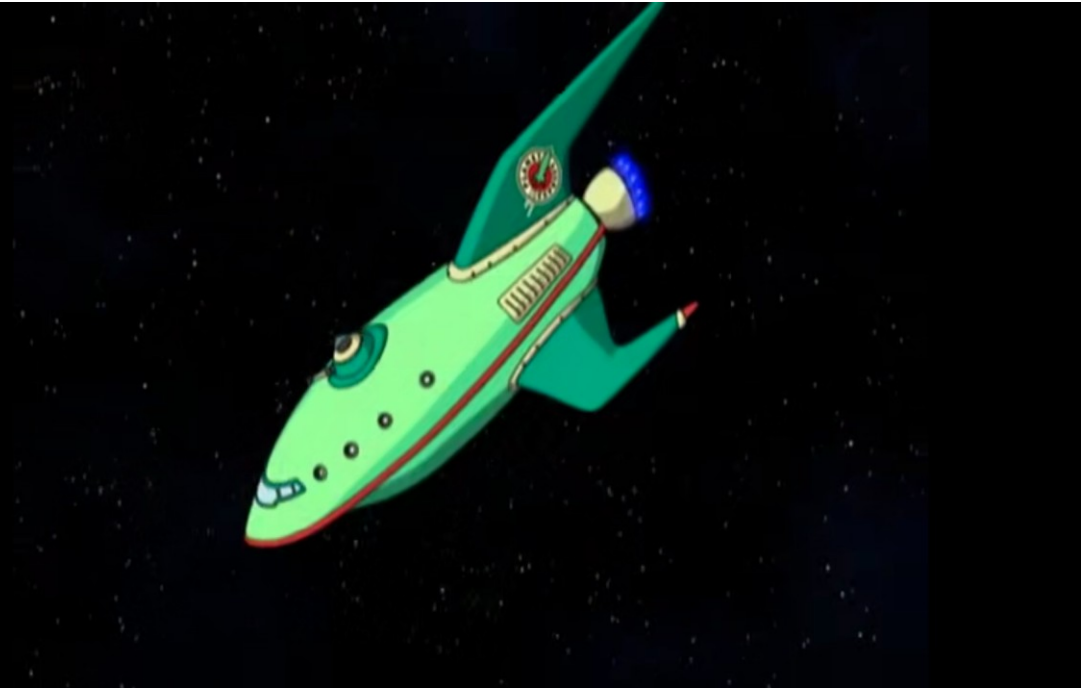
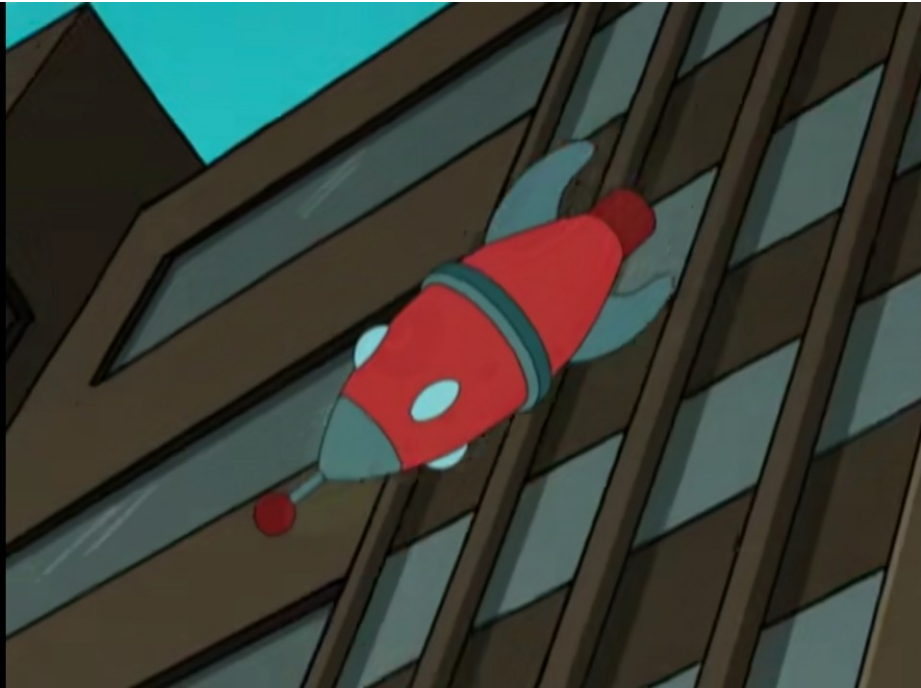
Logické
vztahy

Kompoziční vztahy

Zdrojem potenciálních kompozičních prvků čtyři aspekty mizanscény (osvětlování, prostředí, kostým, chování figur v čase a prostoru) i práce kamery



Kompoziční návaznost: tvary, barvy, kompozice ze záběru A se mohou odrážet v kompozici záběru B



Rytmické vztahy

Střih se významně podílí na rytmu konkrétního filmu (stejně jako může rytmus zvuku, pohyb a umístění kamery nebo pohyb v mizanscéně

Rytmus podle délky záběrů plní celou řadu funkcí: např. zdůraznění výjimečného okamžiku, gradace nebo naopak zklidnění

Podobně dlouhé záběry: typicky pravidelné tempo

Prodlužování záběrů: zpravidla zpomalení tempa (ale ne vždy)

Zkracování záběrů: zrychlování tempa (může však plnit i jiné funkce /montáž, subjektivita apod./)

Prostorové vztahy

Usouvztažňování dvou různých prostorů do vzájemného vztahu a soudržného prostoru pomocí stříhu; filmaři však mohou vědomě pracovat i s prostorovou diskontinuitou

Analytický
střih

Konstruktivní
střih

Příčný střih

Časové vztahy

Střih napomáhá syžetu s manipulací fabule

Pořádek

Trvání

Frekvence

Pořádek

Flashback

Flashforward

Trvání – eliptický střih (střih s výpustkou)

Akce v syžetu zabírá méně času na plátně než ve fabuli

Interpunkce
(např.
prolínačka)

Prázdný
rám

Prostřih

Trvání – prodlužování času

Střih s
přesahem

Opakování
celé akce



Dialogový háček

Nástřih do prostoru na rekvizitu

Postupy kontinuální stříhové skladby

Pravidlo osy

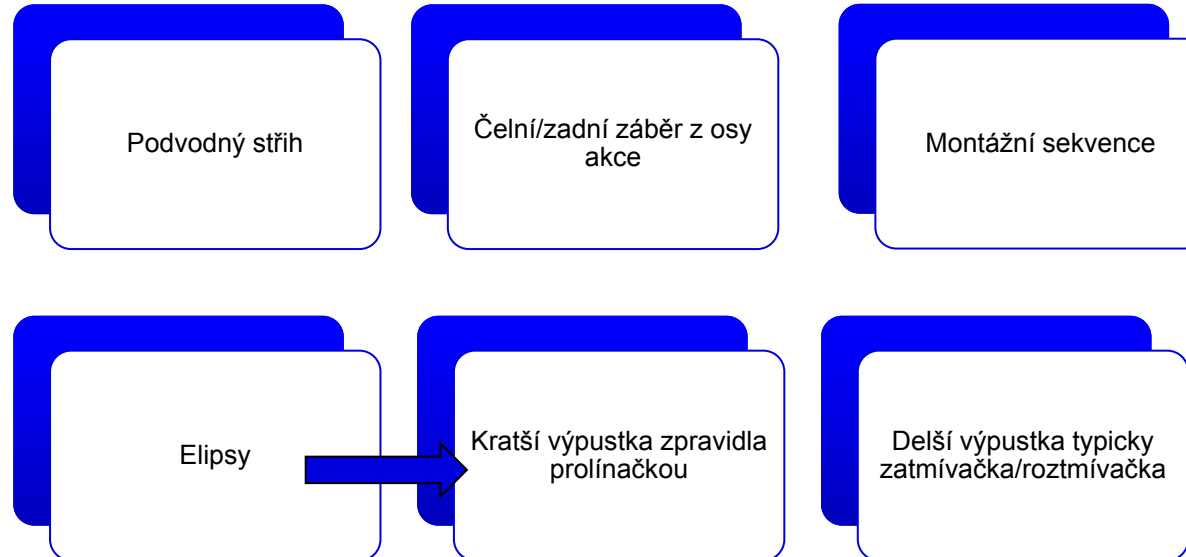
Ustavující a
znovuustavující
záběr

Záběr/protizáběr

Návaznost
pohledu

Návaznost akce

Postupy kontinuální stříhové skladby



Kontinuální styl se značně spoléhá pro vyprávění na časovou a prostorovou dimenzi;

filmaři se však mohou obracet i ke kompozičním nebo rytmickým vztahům a řídit se jinými principy

Prostorová a časová diskontinuita

Porušování
nebo ignorování
pravidla osy

Poskočný střih

Nediegetická
vsuvka

Při analýze spojení dvou záběrů a jejich vztahů si můžeme klást tyto otázky:

1. Jsou kompoziční vztahy mezi záběry kontinuální, nebo diskontinuální?
2. Jaké rytmické vztahy mezi nimi vznikají?
3. Jsou záběry prostorově kontinuální?
Jestliže ne, co diskontinuitu způsobuje? (Příčný stříh? Nejasná vodítka?) Jestliže na sebe záběry navazují tak, že jsou prostorově kontinuální, nakolik se ve výstavbě prostoru podílí pravidlo osy?
4. Je zachovaná časová návaznost záběrů?
Jestliže ano, co tuto kontinuitu vytváří? (Je to například návaznost akce ze záběru do záběru?) Jestliže ne, co způsobuje diskontinuitu? (Elipsy? Smyčky? Nějaký jiný typ logiky?)