

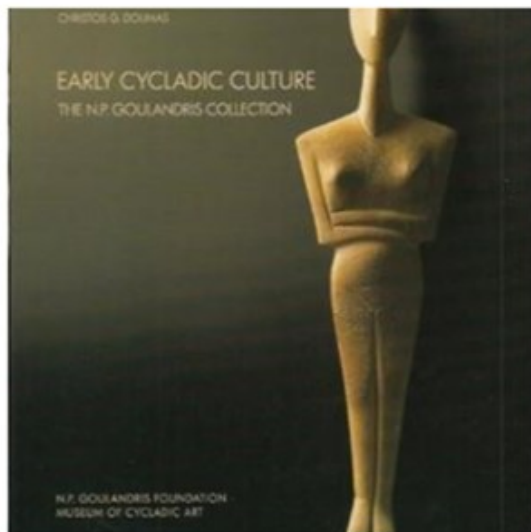
*CYCLADIC SCULPTURE IS AMONGST THE MOST
DISTINCTIVE ART PRODUCED IN THE BRONZE
AGE AEGEAN.*

Raná doba bronzová - Kyklady

Mgr. Lucia Ščasníková, 462081@muni.cz

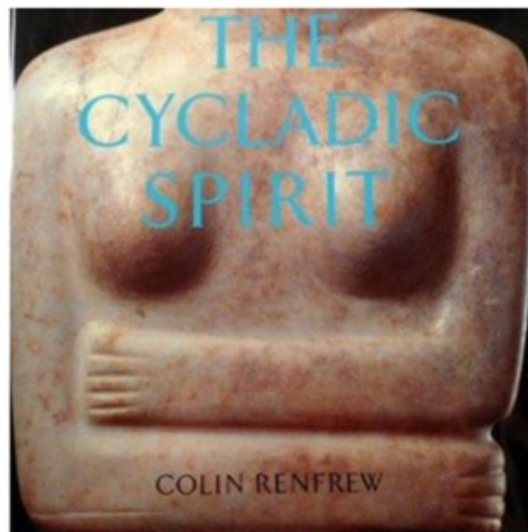


BIBLIOGRAFIA



Early Cycladic Culture The N.P. Goulandris Collection

Christos G. Doumas
Athens, 2000



The Cycladic Spirit Masterpieces from the N.P. Goulandris Collection

Colin Renfrew
New York, 1991



The "Keros Hoard" Myth or reality? Searching for the missing pieces of an enigmatic set

Peggy Sotirakopoulou
Athens, 2015

Osnova

Geografia

Prírodné prostredie

Prvé zmienky osídlenia (paleolit - neskorý neolit)

Spoločnosť

Chronológia

Grotta Pelos

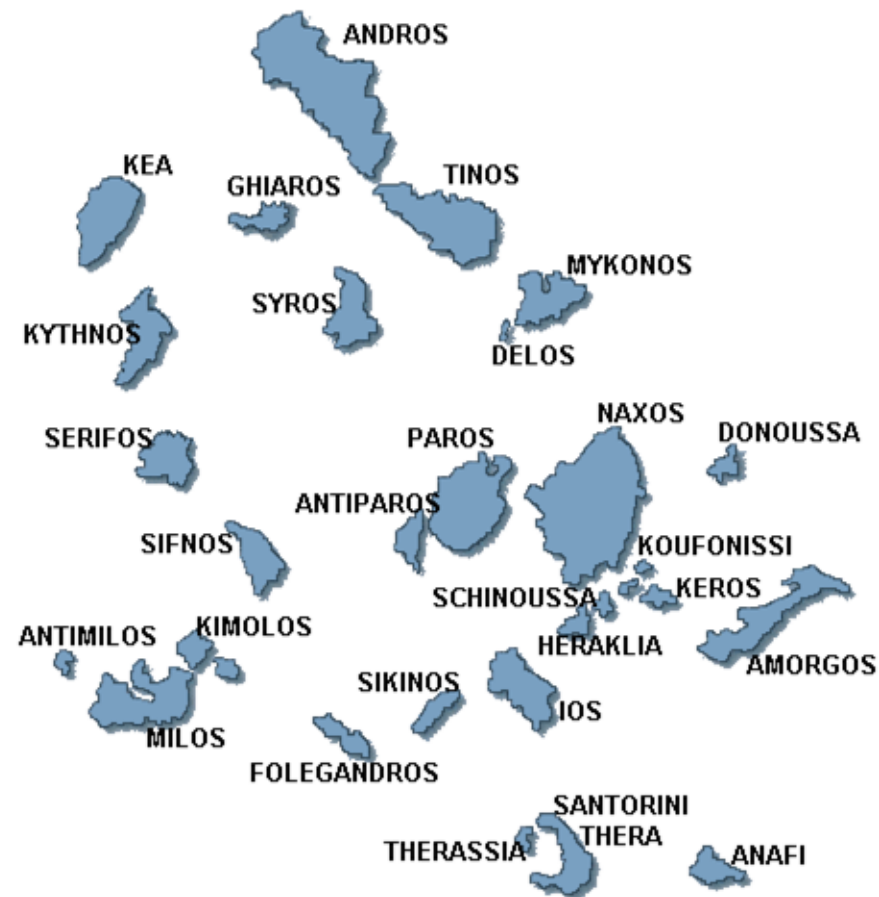
Keros-Syros

Kykladské Idoly

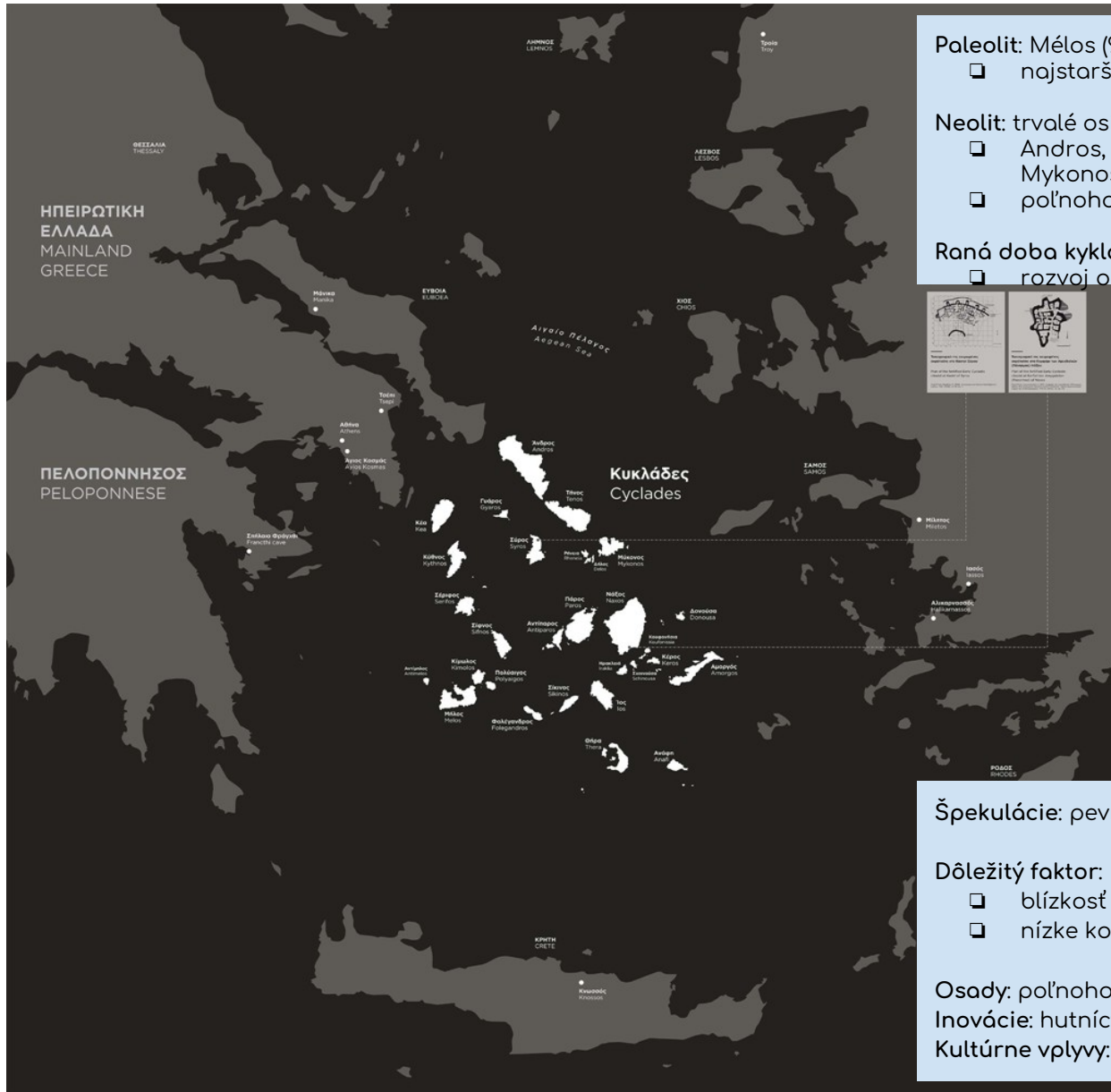
EC IIIA Kastri

EC IIIB Filakopi I

- ❑ skupina viac ako 200 ostrovov / 30 hlavných s rozlohou 2 528 km² = most medzi pevninským Gréckom a Malou Áziou
- ❑ vzájomná viditeľnosť a kontakt v dobe bronzovej = vznik kultúry
- ❑ Kyklady („κύκλος“ [kýklos]) = “kruh” okolo ostrova Delos (posvätné rodisko bohyně Artemis a Apollóna -> chrám)
- ❑ ostrovy v dobe bronzovej: osobitá kultúra a regionálny význam
- ❑ “Kykladský” termín označuje civilizáciu, ktorá sa vyvinula v oblasti kykladských ostrovov DB
- ❑ Antickí autori: Herodotos (484 - 425/420 BC), Thucydides (460 - 400 BC), Strabo (64/63 BC - 24 AD)
- ❑ najstaršia zmienka “Kyklád” pochádza z 5 stor. BC - nemusí platiť pre 3. tisícročie BC !



Osídlenie



Paleolit: Μέλος (9000 BC)

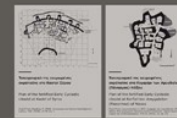
- ☐ najstarší doklad ľudskej činnosti (obsidián)

Neolit: trvalé osídlenie

- ☐ Andros, Naxos, Antiparos, Amorgos, Saliagos, Kea, Mykonos
- ☐ poľnohospodárstvo, chov zvierat, rybolov

Raná doba kykladská (EC I) = raná doba bronzová

- ☐ rozvoj osídlení + vzájomný kontakt



Špekulácie: pevninské Grécko alebo Malá Ázia

Dôležitý faktor:

- ☐ blízkosť mora (rieky/zátoky/zálivy)
- ☐ nízke kopre ochrana (prírodné nebezpečenstvo/nepriateľ)

Osady: poľnohospodárstvo (pšenica, jačmeň), chov zvierat, rybolov

Inovácie: hutníctvo, nové plodiny (olivy, vinič), námorné kontakty

Kultúrne vplyvy: odraz v architektúre, vo vývoji umenia

Pohoria "Aegis" - 5 mil. rokov

Podnebie a prírodné prostredie



Andros

- ❑ množstvo zemetrasení
- ❑ aktívna sopečná činnosť (Santorini, Isiros, Melos)
- ❑ skalnaté a strmé útesy
- ❑ suché podnebie
- ❑ nízky počet zrážok
- ❑ silné vetry
- ❑ obmedzený vodný zdroj
- ❑ obmedzený rozsah fauny a flóry
- ❑ obmedzené množstvo poľnohospodárskej pôdy
- ❑ suché podnebie
- ❑ silné vetry

Prečo boli tieto skalnaté a neúrodné ostrovy osídľované ?

Nerastné suroviny

Mramor: Paros, Naxos, Tinos



Paioniova Nike

Praxitelov Hermes

Afrodita Mélska

Zlato, striebro, železná a olovená ruda: Sifnos

Bentonit, pucolán, perlit, kaolín, barit, síra: Kimolos

Kimolos

Sifnos

Paros Naxos

Tinos

Melos

Obsidián: ložisko Sta Nychia a Dhemenegaki

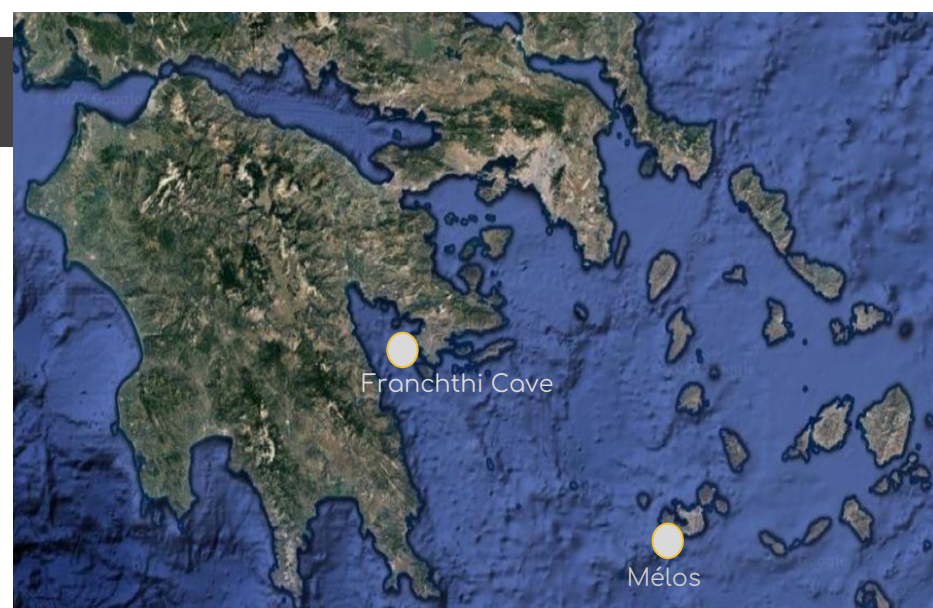


Paleolit

- ❑ mélsky obsidián v jaskyni Franchthi = doklad ranej plavby (9 000 BC)
- ❑ špecializované skupiny v Egejskej oblasti: ťažba a export obsidiánu

Paleolit/neolit

- ❑ na mieste ťažby surovina nahrubo opracovaná na jadro (doložený odpad)
- ❑ štiepanie do finálnej podoby na samotných sídliskách

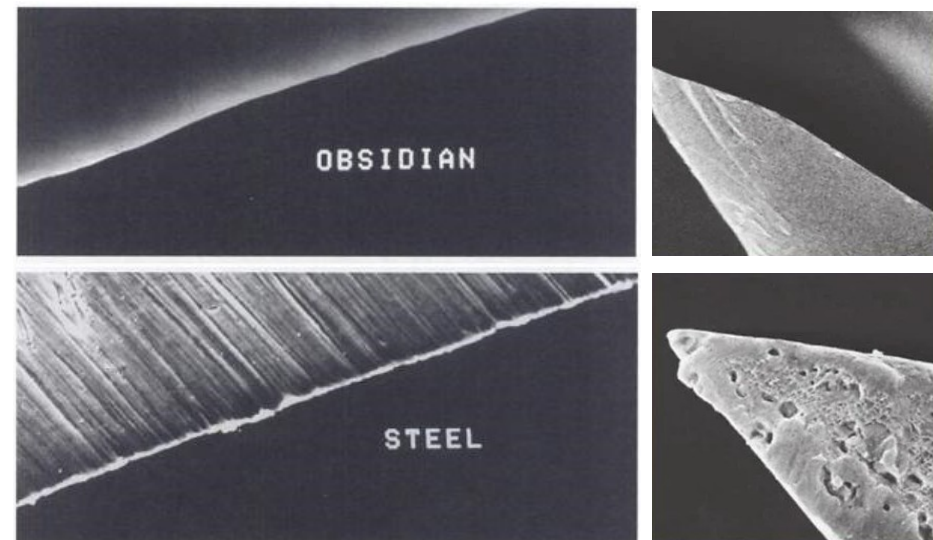


Obsidián: hornina - druh sopečného skla, ktoré vzniká magnetickou činnosťou pri ktorej žhavá láva prichádza do kontaktu s chladným prostredím, čím dochádza k rýchlemu tuhnutiu.

- ❑ tvrdosť: 5,5 (< diamant, kremeň; > kalcit, sadrovec, mramor)
- ❑ relatívna krehkosť
- ❑ čierna, hnedá, zelená, červená farba
- ❑ povrch možné ľahko leštiť
- ❑ hrany vykazujú vynikajúcu vysokú ostrosť

Obsidián v medicíne - moderní chirurgovia

- ❑ extrémna ostrosť pre presné rezanie (30 angstromov)
- ❑ na mikroskopickú úroveň hladký okraj (skalpel drsný okraj)
- ❑ menej jaziev a rýchlejší proces hojenia



Surgical scalpel and obsidian blade photographed by a scanning electron microscope at a magnification of 10,000x. Brigham Young University.

mic period

8



9



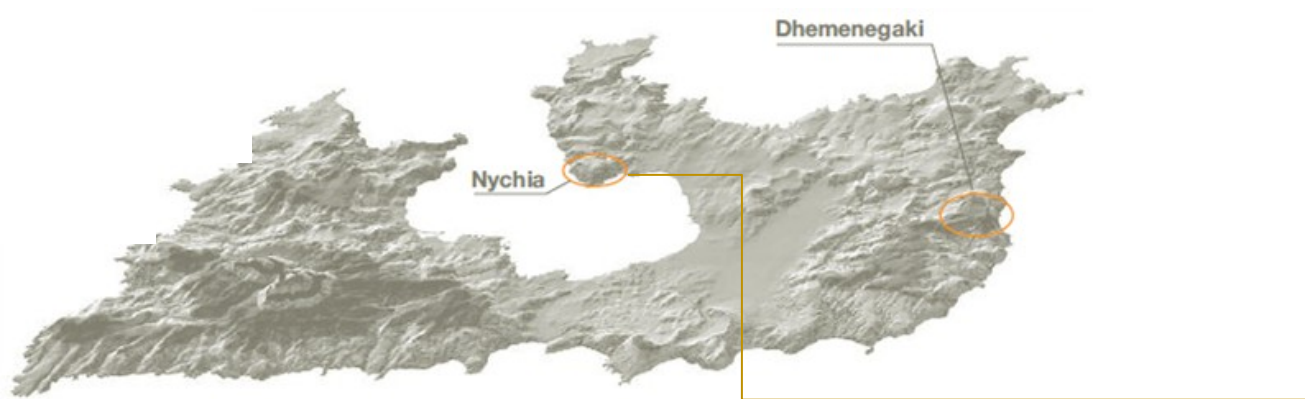
10



11



165791



mélsky obsidián

- ❑ prevažne čepele s dlhým ostrým hrotom
- ❑ techniky opracovania sa postupne zlepšovali = pravidelné + extrémne ostré čepele
- ❑ surovina sa opracovala do jadriar (typický kuželovitý tvar) + štiepenie: a) perkusia (úder/náraz)

b) tlakové odlupovanie vrstiev

ložisko Nyschia

- ❑ doklady opracovania obsidiánu (odpad jadriar v počiatočných fázach úpravy)
- ❑ "rukopis" prehistorických remeselníkov

export

- ❑ paleolit-neolit: malé člny s veslami
- ❑ doba bronzová: člny s veslami a plachtou
- ❑ sieť výmeny a interakcie = obeh produktov

zhrnutie

1. Príťažlivosť suroviny a potrebná zručnosť = osobitý sociálny význam.
2. Neolit - koniec egejského praveku = najvyhľadávanejšia hornina.





Neolithic Period



5,300 BC

3,700 BC

3,200 BC

Neolit (kultúra Saliagos)

Kultúra Saliagos (4300 - 3700 BC)

- ostrov Saliagos (medzi Paros a Antiparos)

Architektúra: budovy s obdĺžnikovými miestnosťami

Keramika: jednoduchá, tmavý - šedý - žltý povrch

- ❑ charakteristické otvorené misy
- ❑ vysoký podstavec/nôžka
- ❑ výzdoba: prepracovaná (maľovaná/vtlačaná)
- ❑ vzor: typický v bielej farbe

Obsidán: štiepaný kameň

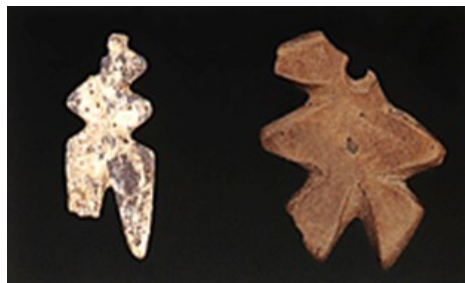
- ❑ časté zašpičatené hroty šípov (lov tuniakov)

Plastiky: z mramoru

- ❑ schematické (tvar huslí)
- ❑ realistické ("Tlustá dáma zo Saliagosu")

Iné

- ❑ 2 fragmenty mramorových váz
- ❑ jačmeň, pšenica
- ❑ 83% ovce, 12% prasatá, 3,5% hov. dobytok
- ❑ 97% tuniak
- ❑ 35 druhov mäkkýšov



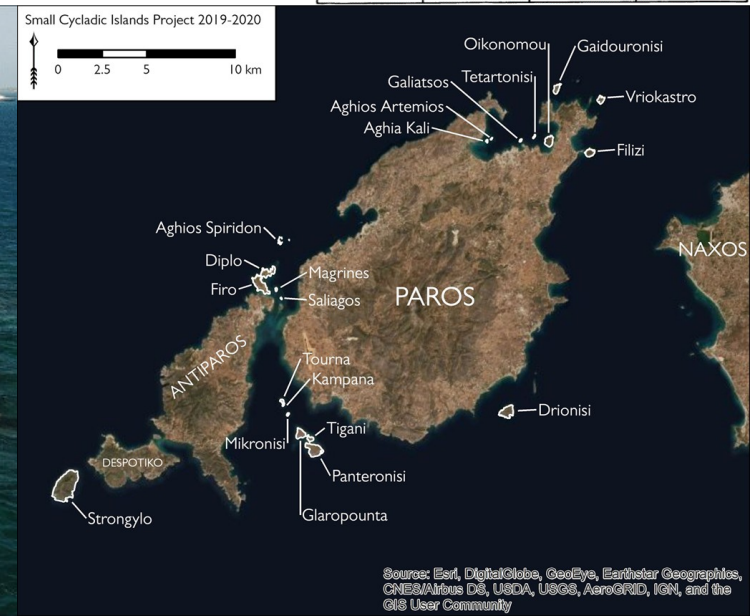
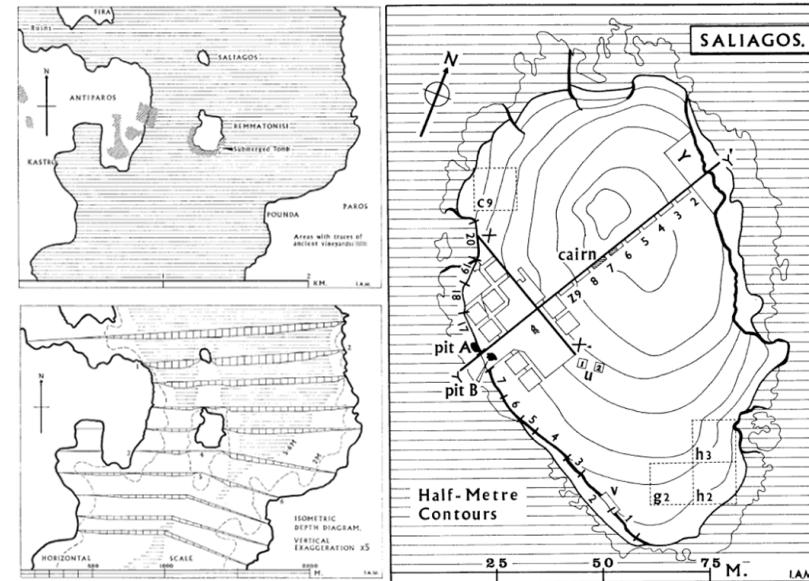
Neolit (kultúra Saliagos)

John Davies Evans a Colin Renfrew

- ❑ výskum 1964 - 1965
- ❑ 110 x 70 m
- ❑ Imperial Collage + Cambridge = v neolite hladina mora o 6 > m nižšie
- ❑ keramika: 3500 kg črepov
- ❑ štiepaná industria: 1176 ks obsidiánu; 9 ks kremeňa; 56 druhov pazúrkov
- ❑ plastiky, kamenné misky, sekery, kostenné nástroje

RYBY LOVENÉ ZA POMOCI HROTOV ŠÍPOV ?

Evans, J.D.; Renfrew, C. 1968: EXCAVATIONS AT SALIAGOS: NEAR ANTIPAROS. In: *The British School at Athens*.
https://www.jstor.org/stable/40855954?seq=1#metadota_info_tab_contents



Neolit (kultúra Saliagos) - porovnanie

"*Tlustá dáma zo Saliagosu*"



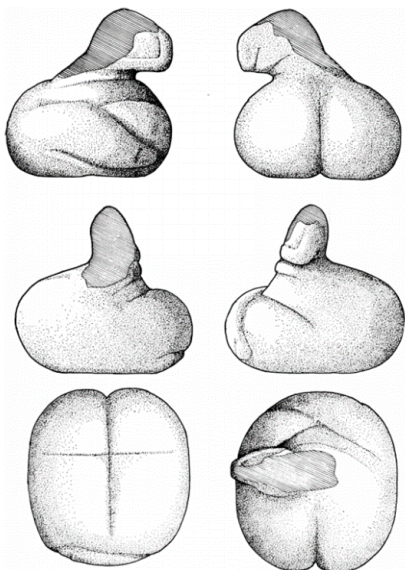
plastika Saliagos (5000 BC) = najstaršia dochovaná plastika z kykladského prostredia !

- ❑ 1964 Evans a Renfrew
- ❑ 5,8 cm; biely mramor strednej zrnitosti; vplyv poveternostných podmienok
- ❑ zachovaná spodná časť tela + ľavé rameno
- ❑ interpretácia: zobrazenie ženy s prekríženými nohami
- ❑ porovnanie s nálezom z lokality Sangri (Naxos)

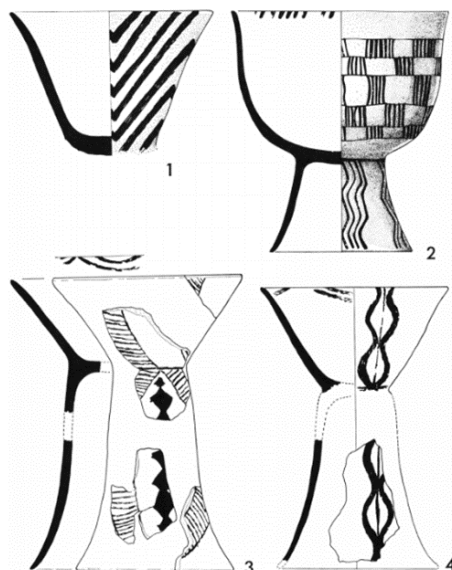
paralely z Egeidy = "stereotypizácia ženskej plastiky"

- ❑ Kréta (Ierapetra), pevninské Grécko (Korint, Atény, Tesália)

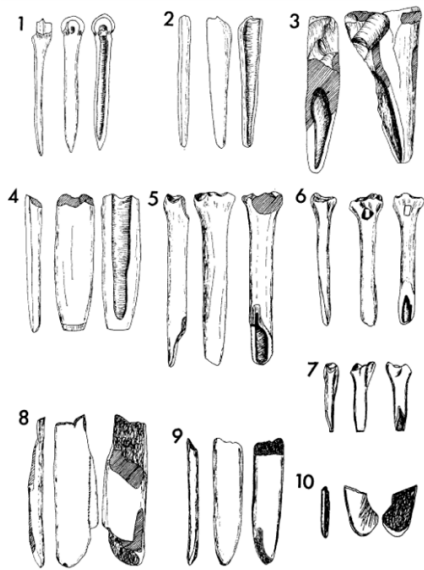
Neolit (kultúra Saliagos) - nálezky



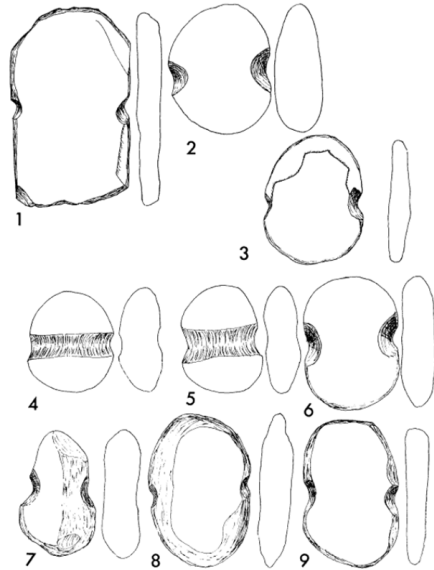
the fat lady



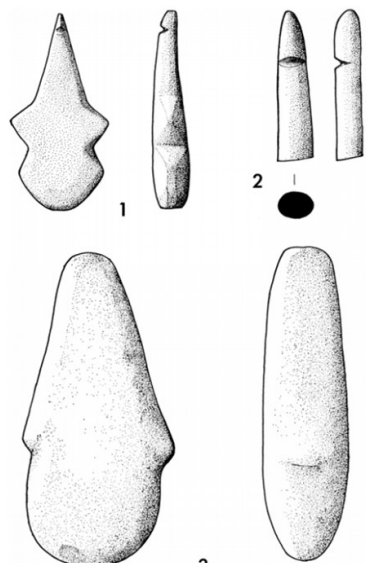
fruitstands



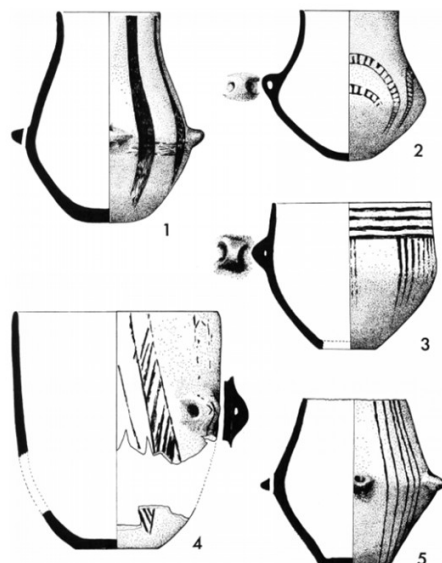
narrowed tools, chisels, spatulae



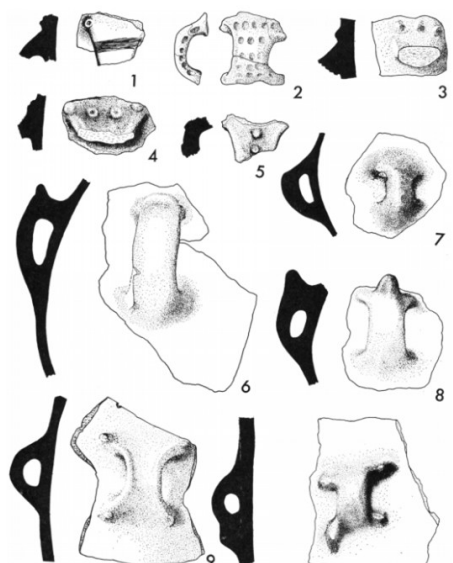
waisted weights



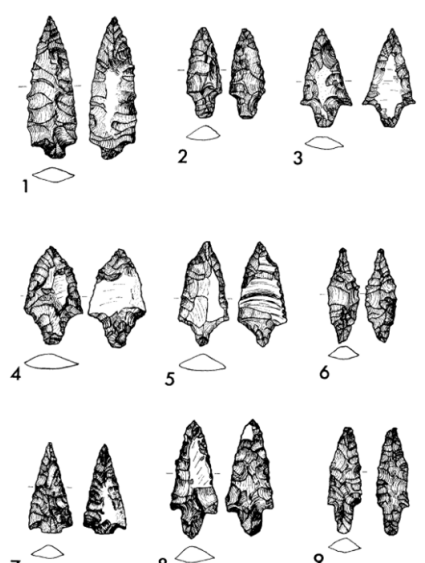
marble figurines



deep bowls, jars



coarse-ware



tanged and barbed points

Neolit (kultúra Kefala)

Kultúra Kefala (3300 - 3200 BC)

- ostrov Keos

- ❑ severozápadná časť ostrova
- ❑ krátkodobá osada - 1 storočie ?
- ❑ cca 50 obyvateľov

Sídelná architektúra

- ❑ malé (zle dochované) domy v pôdoryse
- ❑ 1 a viac obdĺžnikových miestností

Pohrebisko

- ❑ na južnej strane osady
- ❑ 40 odkrytých hrobov

Kovovýroba

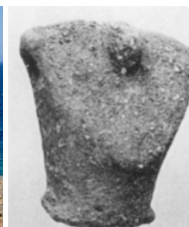
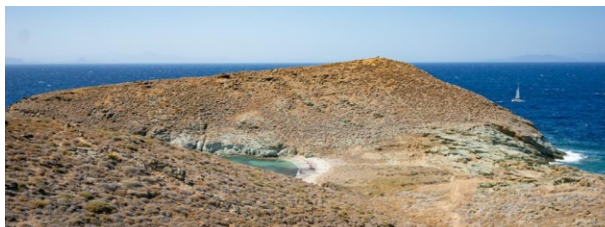
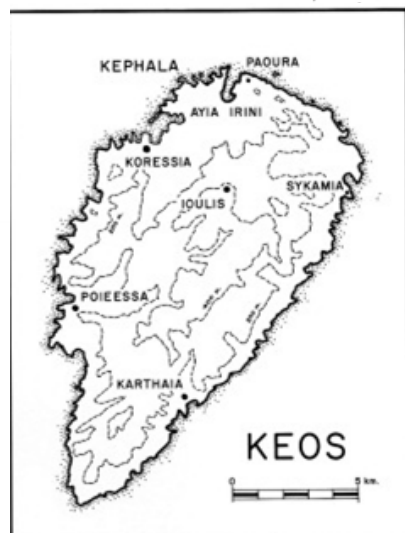
- ❑ struska, vypálené hlinené úlomky, vyzdívka pecí a kelímky
- ❑ povrchový zber - 4 ks medi (1 analyzovaný) - doklad okupace ?

Plastiky

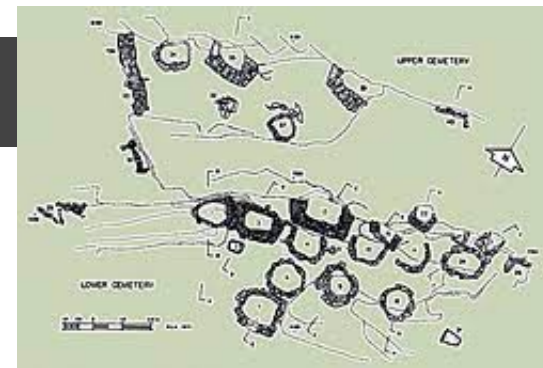
- ❑ 8 terakotových figúrok (7 z pohrebiska)
- ❑ malé, nahrubo opracované
- ❑ predchodcovia mramorových rane kykladských idolov

Keramika

- ❑ misky, poháre, naberačky
- ❑ výzdoba mohla byť aplikovaná po vypálení (biela, červená)



Neolit (kultúra Kefala) - pohrebisko



a. Kephala Cemetery from East.



b. The Dromos from West.



c. Grave XXVI.



d. Grave XVII (jar burial).



e. Grave XXII.



f. Grave XIII.

Pohrebisko

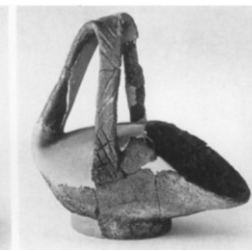
- ❑ výskum 1963, T. W. Jacobson
- ❑ prirodzená rozsedlina skaly = 31 kostrových hrobov + dromos (?)
- ❑ hroby čiastočne vysekané do skaly
- ❑ tvar: kruhový, oválny, obdĺžnikový
- ❑ hroby: 1 kostra; 3/4/9 jedincov naraz (rodinné hrobky?); žiadne kosti
- ❑ 2 detské pozostatky v nádobách

Nálezy

- ❑ veľké nádoby, črepy, terakotové figúrky



e, f. Scoop Kph.10.



a, b. Figurine Kph.3.12, Front and Back.



b-d. Elephant-head Lugs.



h. Jar Kph.6.



i. Burial jar Kph.7, Grave II.

Chronológia *pre systematikov*

EC I (3200 - 2800 BC) : kultúra Grotta Pelos, neskorá fáza kultúry Kampos

- pretrvávajú rasy eneolitu (chalkolitu)
- na niektorých miestach plynule nadväzuje na neskorý neolit
- bohato využívá obsidián

EC II (2800 - 2300 BC) : kultúra Keros - Syros, neskorá fáza kultúry Kastri

- najslávnejšia éra Kyklád
- na niektorých miestach nadväzuje na predchádzajúcu fázu

EC III (2300 - 2000 BC) : kultúra Kastri (EC IIIA), kultúra Fylakopi I (EC IIIB)

- miestami pokračovanie, no zväčša doznievanie vplyvu
- miestami lokálne zmeny štýlu, niekde už začiatok minojského



- ❑ naše poznatky pochádzajú zo sídlisk a pohrebísk

sídliská

- ❑ EC I: málo info - a) domy z netrvácnych materiálov; b) absencia archeologických výskumov
- ❑ EC II: na výbežkoch a malých kopcoch sídliská rôznej veľkosti; niektoré opevnené (Syros)
 - ❑ urbanizmus sa prispôboval terénu
 - ❑ stavby z kamena s 1, 2 alebo 3 miestnosťami a vonkajším priestorom
 - ❑ najväčšie sídlisko **Skarkos** (los): 1patrové a 2patrové domy, ulice, odvodňovacie systémy
 - ❑ koniec EC II: spory o kontrolu zdrojov kovu (+ obchodnú sieť v Egeide) = nepokoje a pohyb obyvateľstva
 - ❑ osady dobyté nepriateľskými silami a opustené
 - ❑ vznik nových sídel so silným opevnením
- ❑ EC III: doklady z lokality **Fylakopi I** (Mélös): urbanistické plánovanie

pohrebiská

- ❑ pobrežné svahy blízko sídel
- ❑ EC I: malé šachtové hroby; inhumácia; skrčená poloha
- ❑ EC II: zväčšovanie pohrebísk = nárast populácie
 - ❑ šachtové hroby slúžiace k posebe idúcim inhumáciám členov rodiny - **Chalandriani** (Syros) = 600 hrobov
- ❑ EC III: hroby vytesané do skaly pre viacnásobné pohreby

Early Cycladic Bronze Age - hospodárstvo

poľnohospodárstvo

- ❑ zdroj každodennej obživy
- ❑ primárne odvetvie rane-kykladkej spoločnosti
- ❑ otisky listov stromov = doklad flóry ostrova

pestovanie

- ❑ efektívne využitie podnebia a (obmedzenej) úrodnej pôdy
- ❑ obilniny, strukoviny, vinič; mletie zŕn
- ❑ hlinený džbán so stopanmi olivového oleja = 1. doklad pestovania olív v Egeide
- ❑ 3 hlavné zložky: olivy, vinič, obilniny (3.tisícročie BC)



chov

- ❑ ovce, kozy, ošípané, dobytok
- ❑ doklady zoomorfných plastík hospodárskych zvierat
- ❑ kamenné plakety s rytinami lovu (jelene, divoké kozy)

strava

- ❑ spracovanie mäsa, mlieka, vlny (tkáčstvo)
- ❑ lov rýb a mäkkýšov
 - ❑ ryté vyobrazenia rýb na hlinených vázach
 - ❑ doklad bronzových háčikov so zvyškom rybárskeho vlasca



Early Cycladic Bronze Age - metalurgia

neolit

- ❑ čepule z obsidiánu: škrabky, nože, malé pilky
- ❑ kamenné nástroje
- ❑ kostenné nástroje

raná doba kykladská

- ❑ množstvo kovovej rudy na ostrovoch
- ❑ intenzívna a systematická činnosť
- ❑ Kasti (Syros): miestnosť s ohniskom, strusky, téglíky, formy

- ❑ 300 bronzových artefaktov
 - ❑ nástroje a zbrane: otvorené formy + tepanie
 - ❑ nástroje: sekery, sekeromlaty, píly, nože, šidlá, dláta
 - ❑ zbrane: dýky, hrot oštetu
 - ❑ kozmetické pomôcky a šperky: pinzety, špendlíky, korálky, náramky

- ❑ striebro
 - ❑ šperky, vázy
 - ❑ strieborné pokovovanie
 - ❑ vzácna dekoratívna technika
 - ❑ džbán so stopami striebra z pohrebiska Spedos (Naxos)

- ❑ hutníctvo a kovovýroba = inovácia
 - ❑ ul'ahčenie každodennej domácej a poľnohospodárskej práce
 - ❑ odolnejšie nástroje
 - ❑ rozvoj remesiel - mramorové a drevené rezbárstvo, stavba lodí
 - ❑ formujú sa skupiny špecializovaných remeselníkov
 - ❑ dopyt viedol k rozvoju obchodu a zintenzívneniu kontaktov



Daskalio (neďaleko ostrova Keros)

Early Cycladic Bronze Age - mramorové rezbárstvo

- ❑ množstvo mramoru na ostrovoch = rozvoj rezbárstva v 3.tisícročí BC (vázy, idoly)
- ❑ nástroje vyrobené z kameňa a kovu
 - ❑ doklady: moderný experiment, archeologické nálezy a nedokončené artefakty
- ❑ výroba - 2 hlavné etapy:
 - ❑ vyrezanie základného tvaru
 - ❑ final úprava a leštenie

Typy

- ❑ uzavreté vázy
 - ❑ rôzne formy, náročná výroba
 - ❑ známy kratér "kandela" = najcharakteristickejší tvar
- ❑ misy
- ❑ kylix
- ❑ pyxidy

Opravy

- ❑ hodnota pripisovaná týmto predmetom
- ❑ vŕtanie otvorov: kožené a olovené pásy v bode zlomu
- ❑ olovené spony: spojenie rozbitých kusov
- ❑ plastika zlomená v kolenách - prerobené nohy



Early Cycladic Bronze Age - keramika

keramika

- ❑ jedna z hlavných činností v 3.tisícročí BC

hlinené nádoby

- ❑ kuchynský riad, skladovanie, preprava, šperkownice, rituálne nádoby, hrobová výbava
- ❑ zdroj info o živote, technológií a dobovej estetike
- ❑ vyrábané ručne

typy

- ❑ "Frying-pan": zložitá vonkajšia výzdoba
- ❑ misky a malé kratéry
- ❑ pyxidy: cylindrické, guľovité, vajcovité (šperky, kozmetika)
- ❑ kylix a poháre: na pitie
- ❑ džbány
- ❑ "fruit bowls"
- ❑ "kymbai": omáčník

výzdoba

- ❑ vrúbkovaná: priamočiary s bielym pigmentom (kaolín)
- ❑ špirály, sústredné kružnice



Early Cycladic Bronze Age - lode

technológie opracovania kovov



výroba efektívnejších nástrojov



rozvoj v stavbe lodí



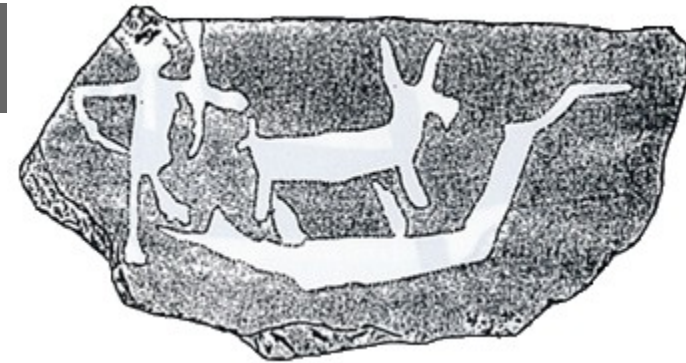
zintenzívnenie plavby



kontakt s vonkajším svetom



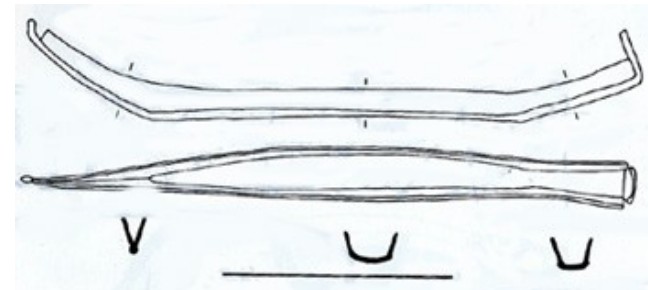
rozvoj obchodu



Naxos EC II-III (kozus?, mož so zofantim)



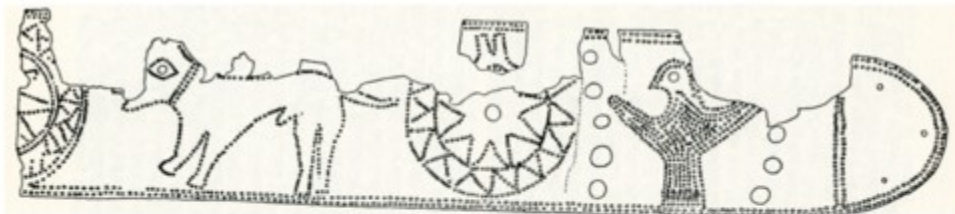
Syros, EC II-III (veslá, vlny)



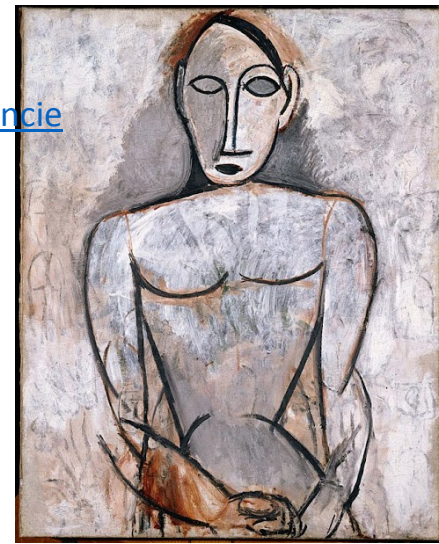
Naxos, EC II-III (olovený model)

Early Cycladic Bronze Age - sociálna hierarchia

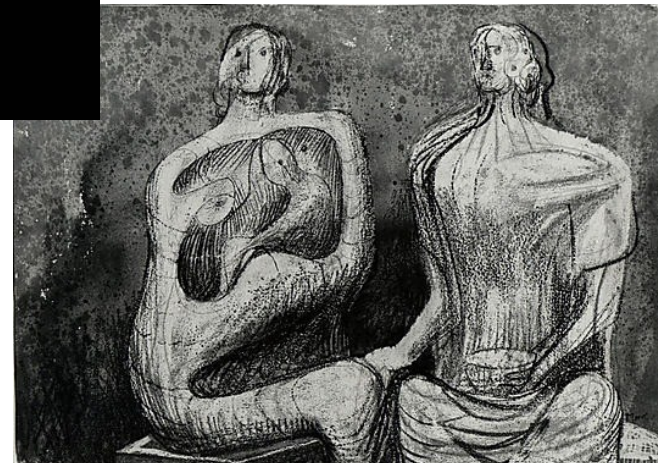
- ❑ dobová spoločenská organizácia: sídliská a pohrebiská
- ❑ sociálna stratifikácia - konštrukcia hrobov: a) ich umiestnenie v rámci pohrebiska
 - b) hrobový materiál
- ❑ 2ks diadémov: Syros, Amorgos = mocenské emblémy ako symbol moci?



<https://thewestologist.wordpress.com/2014/07/18/ancient-influence-on-modern-art/>



© 2006 Musée du Louvre / Daniel Leblond et Sabine Desmarest





Early Cycladic Bronze Age

EC I - Grotta Pelos

3200 - 2800 BC

Hroby: ostrov Naxos a Melos

- kostrové hroby v skrčenej polohe
 - hroby s lichobežníkovým pôdorysom
 - komorové hroby s okrúhlym/obdĺžnikovým pôdor.
 - mierne sklonená/klenutá strecha
- skupinové hroby zo 4 kamenných platní
- menšie pohrebiská, max. 50 jedincov v blízkosti osád
- bez hrobových prídavkov = väčšina pohrebísk vykradnutá



Early Cycladic Bronze Age

EC I - Grotta Pelos: 3200 - 2800 BC



Idoly

- typická amfora s vytiahnutou výduťou
- cylindrická pyxida
- "panvica" typu Kampos
- schematické idoly



Cylindrical Pyxis
(pyxida)



Marble cup
(pohár)



"Frying-pan"
(panvica)



Marble kandila
(panvica)

Early Cycladic Bronze Age

EC II - Keros - Syros: 2800 - 2300 BC

Hroby

- malé kupolové hroby + dromos
- stúpa počet pohrebísk + bohatšia výbava
- lokalita **Chalandriani** (Syros) - 600 hrobov
- nasucho kladené kamene s platňou



Osídlenie

- **Skarkos** (ostrov Ios), **Agia Irini** (ostrov Keos)
- systém obdĺžnikových budov (pár dvojpodlažných)
- jemné murivo, drenážny systém, priemyselné časti



Early Cycladic Bronze Age

EC II - Keros - Syros: 2800 - 2300 BC



Panormos, Naxos

Fortifikácia

- opevnenie na strmých kopcoch
- pohyb obyvateľstva zo S a V
- doklady nálezov a ekonomickej činnosti

Neskorý neolit: Strofilas (Andros)

EC I: Markiani (Amorgos)

EC II: Panormos (Naxos); Kynthos (Delos)

Early Cycladic Bronze Age

EC II - Keros - Syros



Marble spouted bowl
(miska)



"Frying-pan"
(panvica)



Sauceboat
(omáčnik)



Ceramic krater
(kratér)

- kykladské panvice aj na Kréte a pevninskom Grécku
- typická rytá špirála, ryba, loď, koncentrické kruhy

Early Cycladic Bronze Age

EC II - Keros - Syros

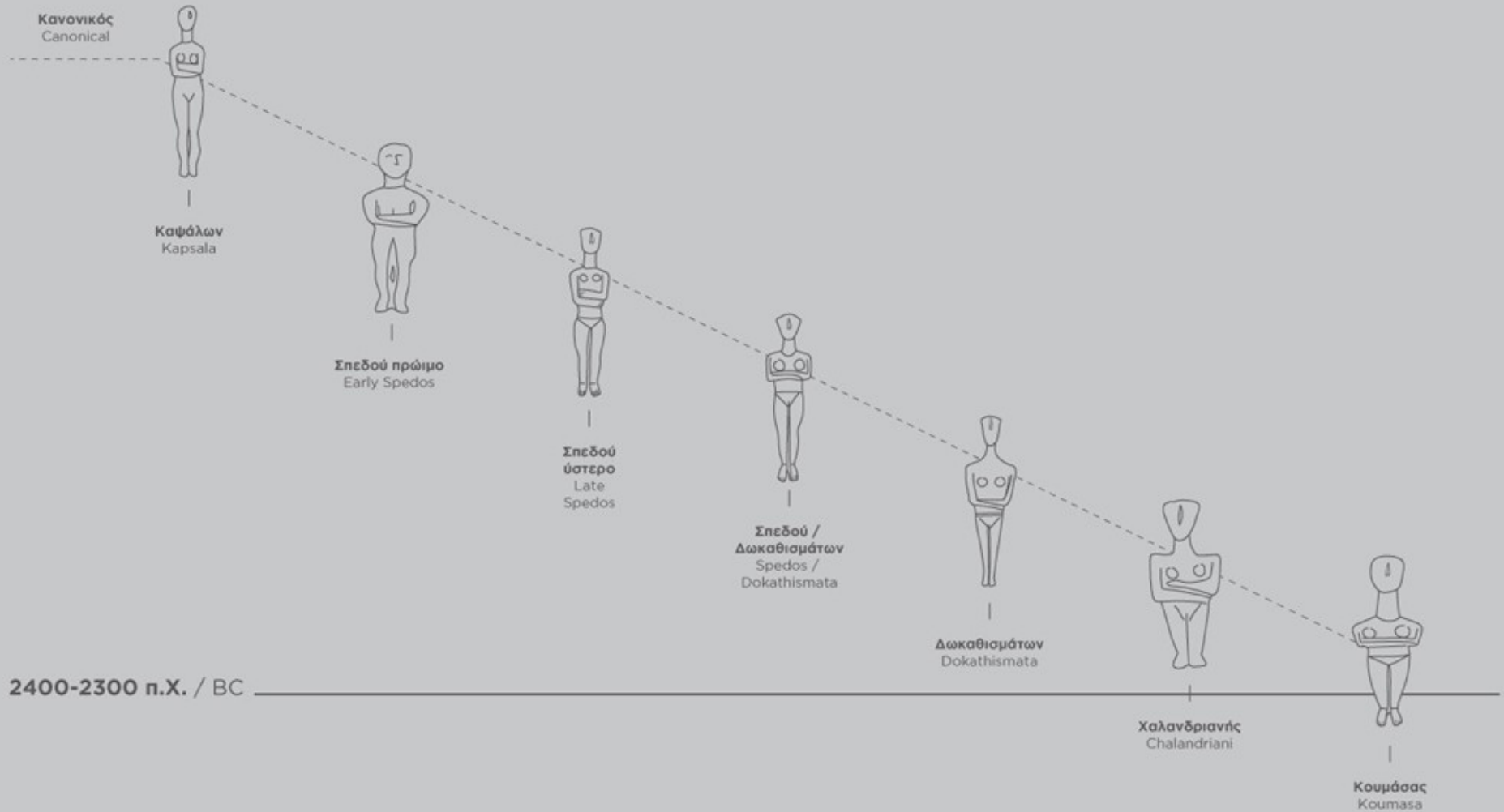
- největší rozvoj EC II
- 5 - 10 cm / 1 m
- skupina **Spedos, Chalandriani, Koumasa** (Kréta)
- rituální charakter?



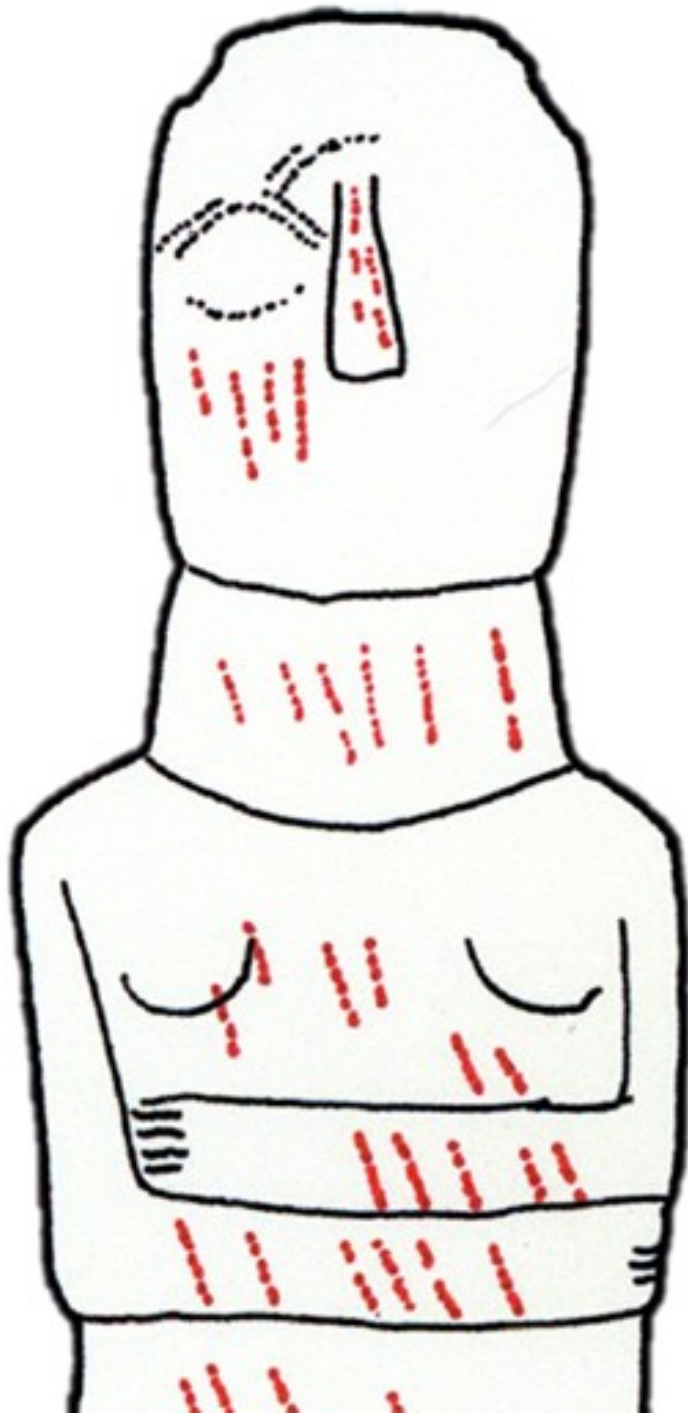
The human form

The development of the "canonical type" figurines

2700 π.Χ. / BC



2400-2300 π.Χ. / BC



- **červená:** oxid železa (hematit)
- **modrá:** uhličitan meďnatý (azurit)
- **zelená:** malachit/azurit/hydroxid
- **čierna:** oxidácia materiálu (azuritu?)

čierna + modrá = zvýraznenie anatomických detailov hlavy a tela
červená = vyrezané detaily a ornamenty



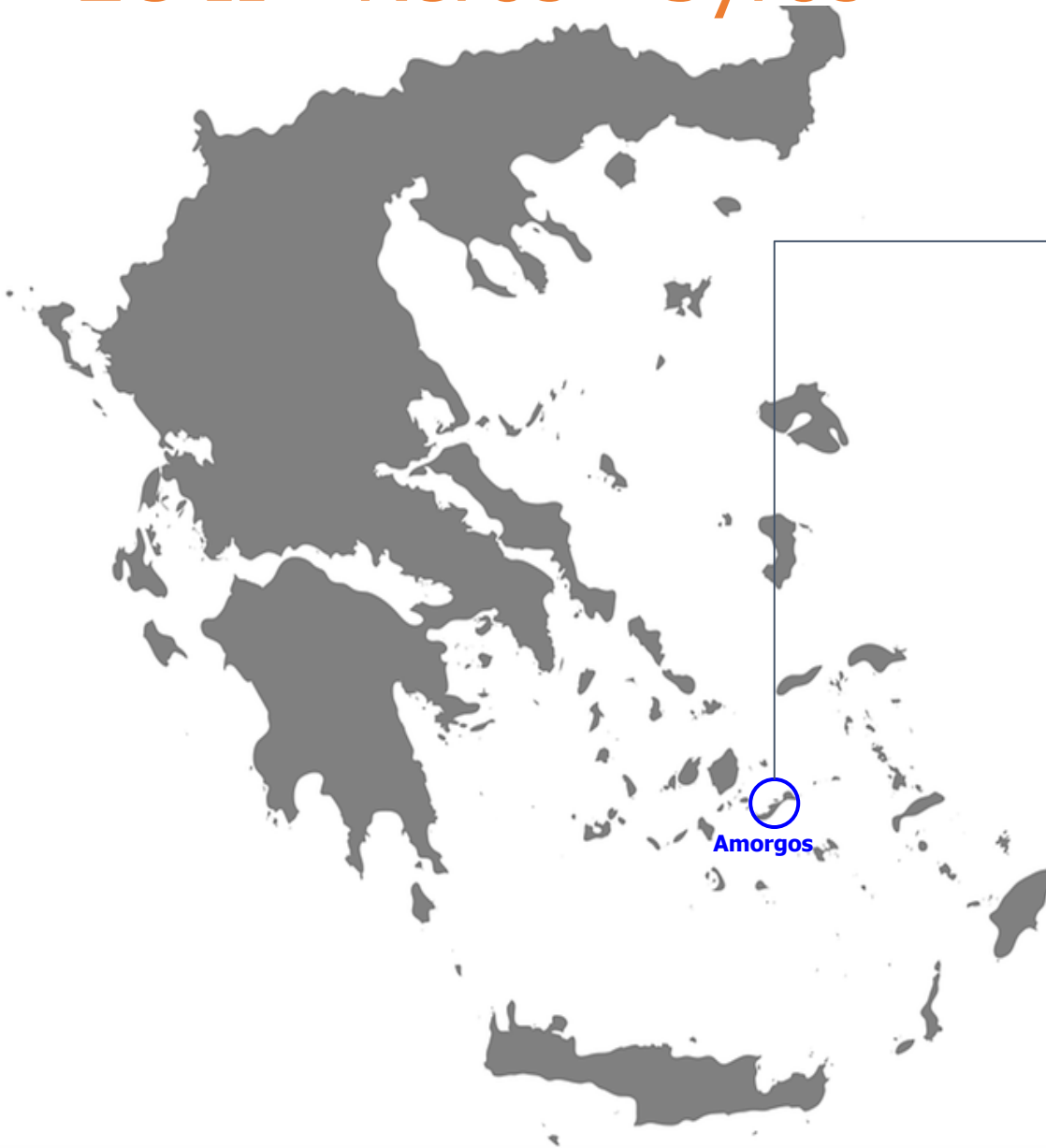
Cycladic Art | Museum of Cycladic Art



<https://cycladic.gr/en/page/kikladiki-techni>

Early Cycladic Bronze Age

EC II - Keros - Syros



- **Amorgos** : bronzové/medené, strieborné nálezy
- stredné rebro a nytovanie
- stredný stupeň EC
- paralely z Euboie a Aiginy



Early Cycladic Bronze Age

EC III: 2300 - 2000 BC

→ skupina **Kastri** (Syros): **EC IIIA**

- príliv obyvateľstva z východu do Grécka spôsobil opustenie sídlisk, kam prichádzajú noví osadníci
- anatólsky vplyv v keramike

→ skupina **Fylakopi I** (Mélos): **EC IIIB**

- vyčlenil ju Renfrew
- kontakty s pevninským Gréckom a Krétou sú prerušené
- vplyv anatólie

Early Cycladic Bronze Age

EC IIIA (Kastri) : 2300 - 2000 BC

- začiatok kultúry Fylakopi I / koniec Keros-Syros
- 6 bastiónov + násyp
- objavené krby a formy na odlievanie kovov
- pohrebisko: **Chalandriani** (Syros), **Akrotiraki** (Sifnos)
- leštená keramika (čierna, červená) + hrnčiarsky kruh
- súčasná s kultúrou Lefkandi I na Euboií
- idoly rovnaké ako EC II



Kastri (Syros)

Early Cycladic Bronze Age

EC IIIB (Filakopi I) : 2300 - 2000 BC

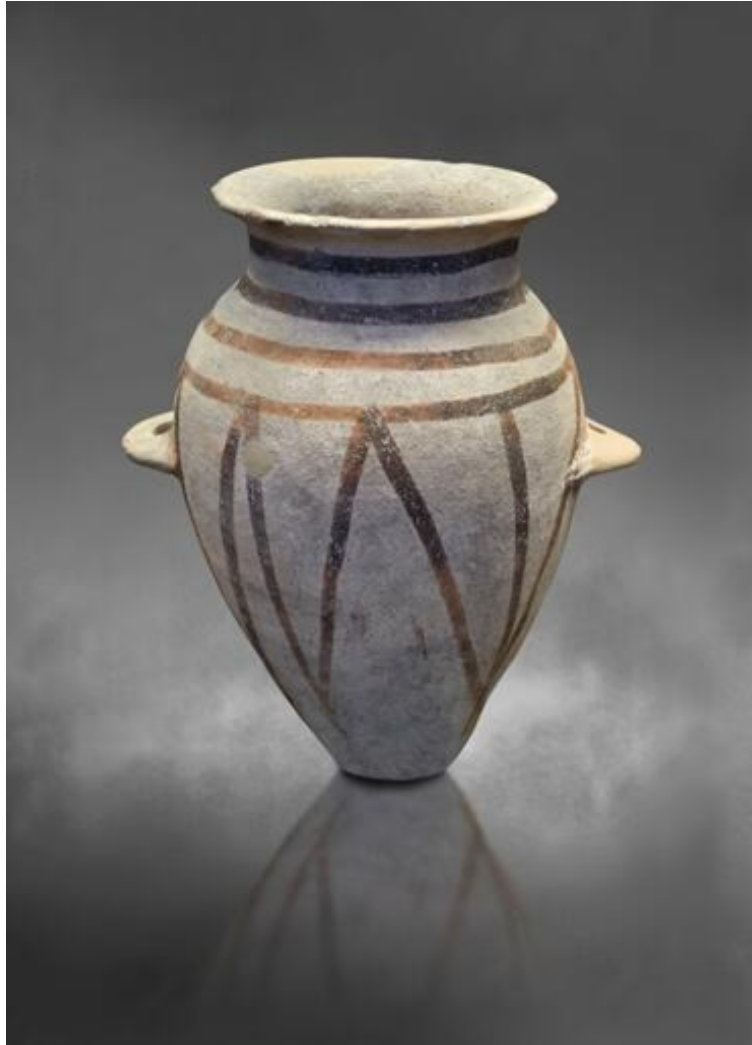
- kultúra mladšia ako Kastri
- vyspelá architektúra osady
- palarely: **Paroikia** (Naxos), **Ayia Irini** (Keos)
- pohrebisko **Fylakopi** - komorové hroby vytesané do skaly
- rytá výzdoba keramiky, tmavá na bielom podklade
- vytrácajú sa idoly aj mramorové vázy
- koniec Filakopi I = **začiatok strednej doby bronzovej**



Fylakopi (Mélós)

Early Cycladic Bronze Age

EC III - Keramika



Pithos s geometrickým motívom (Fylakopi).

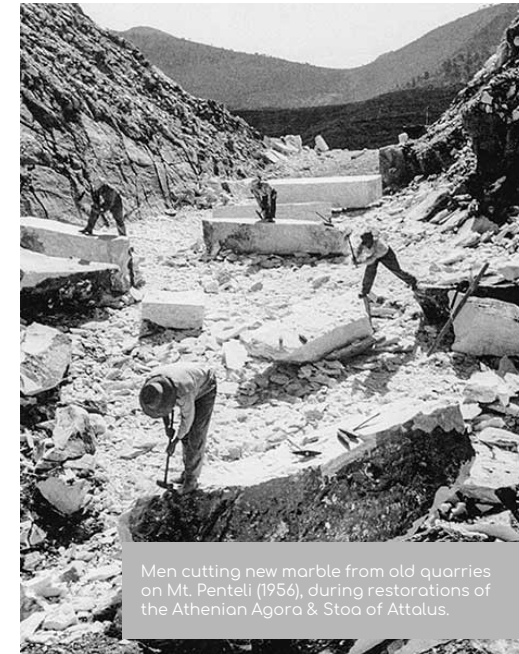
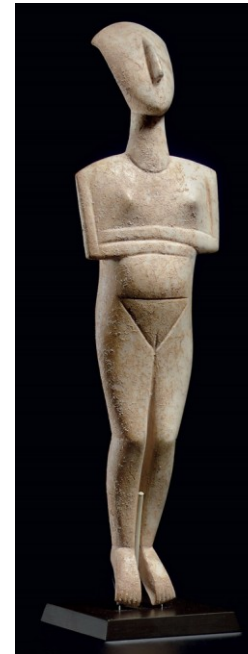


Amphora s geometrickým motívom (Fylakopi).

Early Cycladic Bronze Age - Idoly



Early Cycladic Bronze Age - Idols



- ❑ rane kykladské idoly výhradne z **bieleho mramoru** - dôležité ložiská: Naxos, Paros, Keros, los
- ❑ príležitostne z iných materiálov: vápenec, pemza, tuf, steatit, kosť, slonovina, bronz, hlina
 - ❑ možná existencia drevených idolov - nedochované
 - ❑ nedostatok kvalitného mramoru v určitých oblastiach - Théra: figúrky z tufu, hlíny
 - ❑ skúsenosť remeselníkov s inou surovinou - Kréta: figúrky zo slonoviny, steatitu
 - ❑ Naxos (ako hlavný zdroj mramoru) - doložené figúrky z hlíny
- ❑ predpoklad: opracovanie mramoru kamennými nástrojmi
 - ❑ nedochované priame dôkazy
 - ❑ moderný výskum + experimentálna arch. = nástroje vyrobené zo smirku



Early Cycladic Bronze Age - Idols

smirek

- ❑ metamorfovaná hornina; tvrdosť 9
- ❑ využitie:
 - a) zašpicatý okraj (tvarovanie postavy)
 - b) vrták (oči, uši)
 - c) rydlo (detaily); leštenie povrchu

proces opracovania

1. hrubé tvarovanie kusu mramoru do podoby postavy
2. smirkový prášok k obrusovaniu povrchu do požadovaného tvaru a veľkosti
3. vyhladenie povrchu
4. vyrezávanie detailov
5. leštenie

stopy po opracovaní

- ❑ horizontálne/vertikálne/diagonálne hladenie
- ❑ vyrovnávanie obrysov - rozkrok nôh
- ❑ opravy

špecializovaná činnosť

- ❑ prísne pravidlá, detailný systém proporcií, presné miery = zručnosť
- ❑ špecializovaní "vyučení" remeselníci
- ❑ snaha o identifikáciu "umelcov" alebo dielní na základe podobných vlastností
 - ❑ názov podľa mesta alebo múzea v ktorom sú dnes uložené



Dostupné dôkazy o technikách použitých v opracovaní mramoru sú nedostatočné; naše znalosti pochádzajú z pozorovania samotných plastík.

Dodnes nebola v kykladskom prostredí objavená žiadna dielňa - organizácia výroby zostáva neznáma.



Surový smirek z ostrova Naxos



Unfinished figurine marble, Early Cycladic II - Syros Phase

Early Cycladic Bronze Age - Idoly

ĎAKUJEM ZA POZORNOST !

