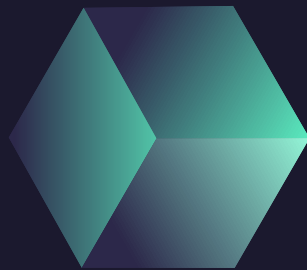


Strukturální funkcionalismus a jeho kritici

PBB011 / PGB005

Mgr. Ondřej Klíma

ondraklima@mail.muni.cz



Dneska
projdeme

Karl Marx

Émile Durkheim

Max Weber

Robert Merton

Talcott Parsons

Kritika funkcionalismu



Marx vs. Durkheim

Oba zajímá zrod moderního kapitalismu a rozvoj dělby práce

Oba zkoumají účinky tržních vztahů a solidarity (soudržnosti a reprodukce společnosti)

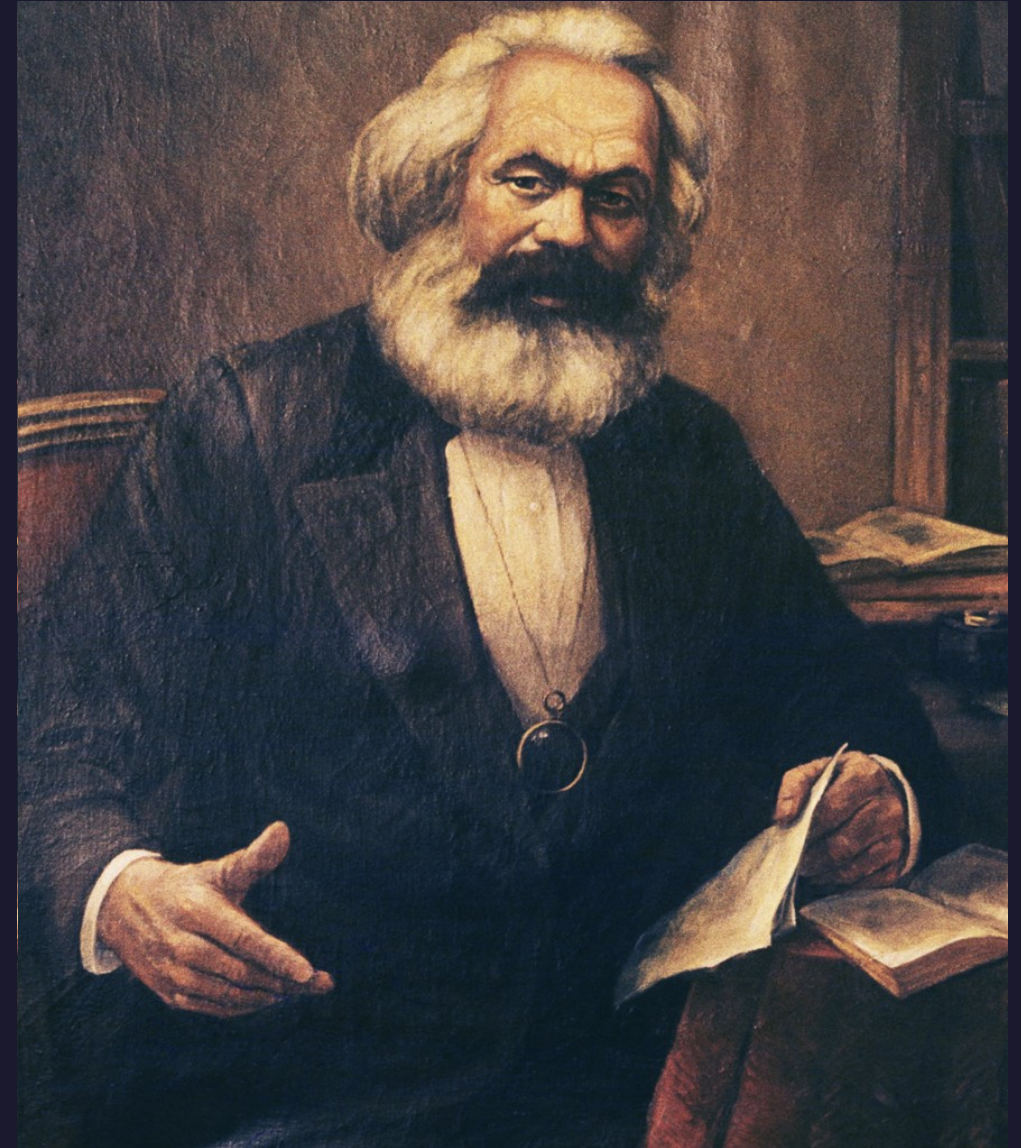
Oba usilují o jednoduché vysvětlení kapitalistické společnosti

Liší se v závěrech které vyvodili z modernity – jaké ponaučení nám dává

Karl Marx

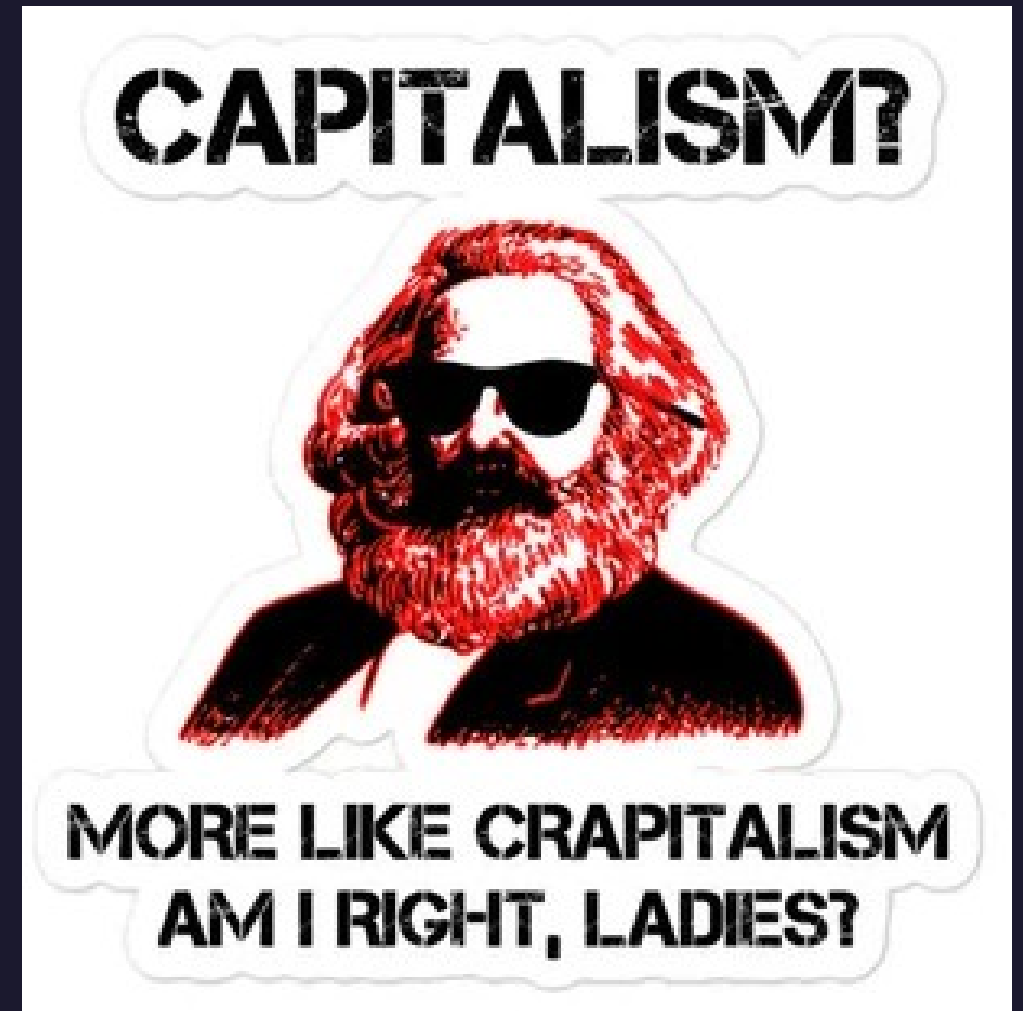
historický materialismus
1818 - 1883

- Analýza třídního konfliktu jako hnací síly historického vývoje – ideální společnost nemá třídy a výrobní prostředky jsou rozdělené mezi lid což nastoluje větší (ne úplnou) rovnost
- Společně s Engelsem vypracovali materialistické pojetí dějin jako reakci na Hegela; také vypracovali komunistický manifest
- Byl velmi politicky aktivní – komunistická liga (Anglie)
- Jeho hlavní teorie vyšly v „Das Kapital“ (3. svazky, třetí editoval už jen Engels)



Politická ekonomie a kritika kapitalismu

- Marx odmítal individualismus jako výklad změn společnosti
- Marxovi vědecké zákony byli reflexí změn výrobních způsobů v dějinách
 - Feudalismus – nevolnictví
 - Kapitalismus – vykořisťování dělnické třídy buržoazií
 - Komunismus – beztřídní společnost bez soukromého vlastnictví a odstranění státu
- Výrobní síly + výrobní vztahy = základna společnosti
- Politické a kulturní instituce = nástavba společnosti



Feudalismus a kapitalismus

- Individua jsou nesmyslný koncept, podstatné jsou role které máme ve společnosti (dělník, vlastník továrny, politik)
- Historický vývoj mění povahu práce a výroby a tím se mění společenské vztahy
- Vzestup kapitalismu = rozpad feudalismu, konfiskace majetku církve, vznik soukromého vlastnictví, ničení tradice
- Kapitalismus jako systém vykořisťování proletariátu (dělnická třída) skrze výrobní prostředky buržoazie (továrníci, vlastníci výrobních prostředků)
- Komunismus má být odpovědí a dalším historickým vývojem



Užitná a směnná hodnota zboží

- Užitná hodnota = vhodnost pro praktický účel
- Směnná hodnota = cena na trhu
- Zásadní změna v kapitalismu oproti feudalismu je, že se zboží vyrábí primárně za účelem prodeje (pro směnnou hodnotu) a už ne pro praktické užití (pro užitnou hodnotu)
- Zbožní výroba se stává cyklickým procesem kdy výrobky vydělají peníze které se investují zpátky do výroby aby se udělalo více výrobků
- Kapitalismus jako proces komodifikace všeho



**I WARNED YOU
THIS WOULD HAPPEN**

Práce a zboží fetišismus

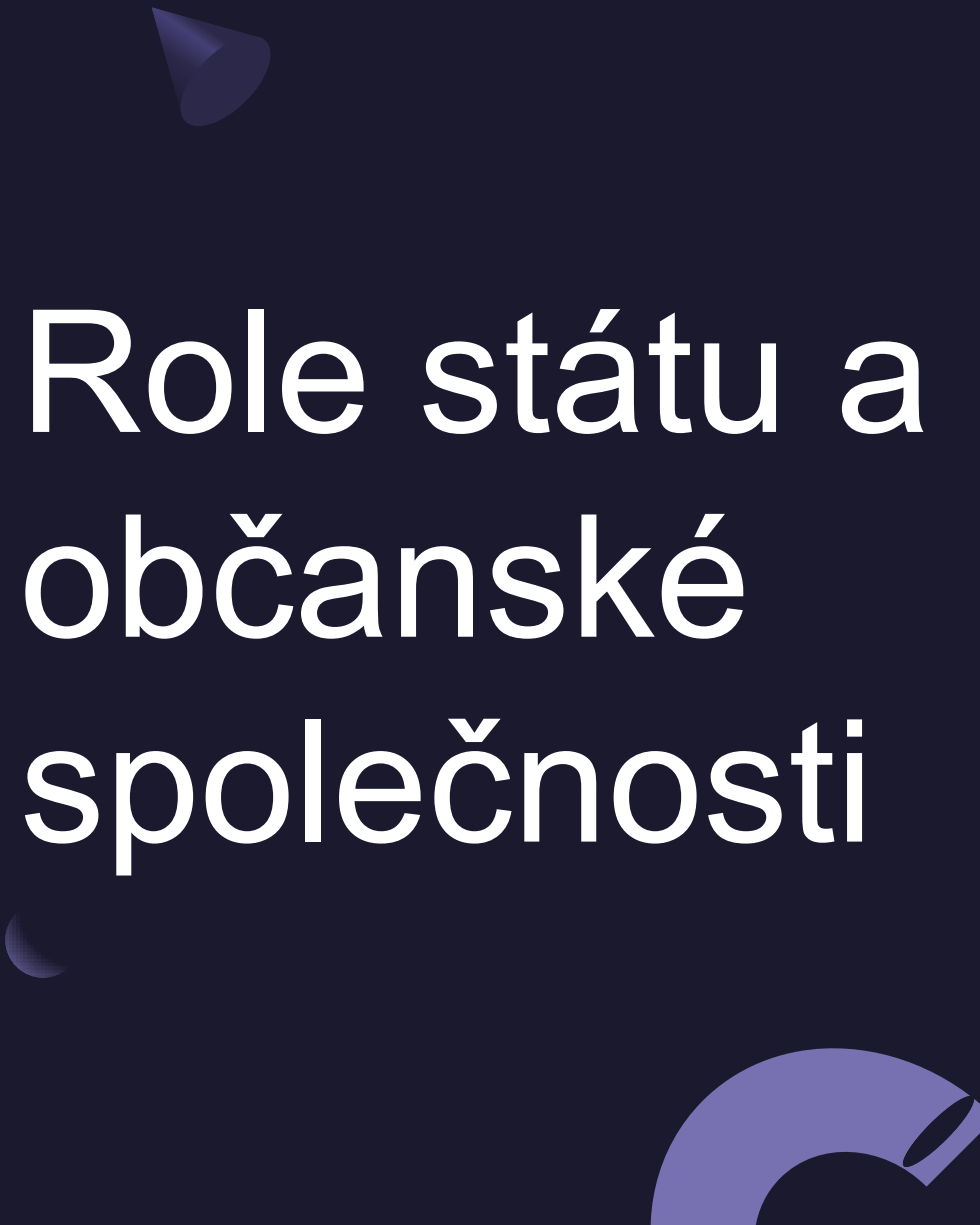
- Základní hodnotou všeho je lidská práce
 - Hodnota práce = energie spotřebovaná na to aby dělník vykonal práci a mohl další den opět pokračovat
 - Nadhodnota = hodnota vtělená do vyrobeného předmětu
- Kapitalismus mění lidskou práci ve zboží a odcizuje = bere nadhodnotu dělníkům
- Zbožní fetišismus = formy odcizení lidské práce a transformace všeho ve zboží v systému který upevňuje sám sebe propagací toho, že to jinak dělat nejde a nedává to smysl měnit (jde o produkty a ne o lidi, peníze > lidské vztahy)



Sebezničení kapitalismu

- Základem kapitalismu je neustálé zvětšování zisků donekonečna = neurputný závod o limitované zdroje
- Transformace k efektivitě není nikdy konečná, vždy jde vydělávat víc!
- „Nechtějí směšně velké množství peněz, chtějí všechny peníze.“ (Jim Stephanie Sterling)
- Tento proces vede ke krizi = nadvýroba, zbídačení dělnické třídy
- Krize přinese revoluci a tím kapitalismus vytvořil podmínky svého sebezničení





Role státu a občanské společnosti

Skutečné lidské osvobození není možné v kapitalistické společnosti

Stát musí být osvobozen od náboženství (církve)

Náboženství = lék, zdroj i krycí iluze bolesti společnosti

Soukromé vlastnictví a revoluce

Lidská práva jsou
projevem sobeckosti
individua – třeba
právo na soukromé
vlastnictví

Bezpečnost =
ochrana
soukromého
vlastnictví

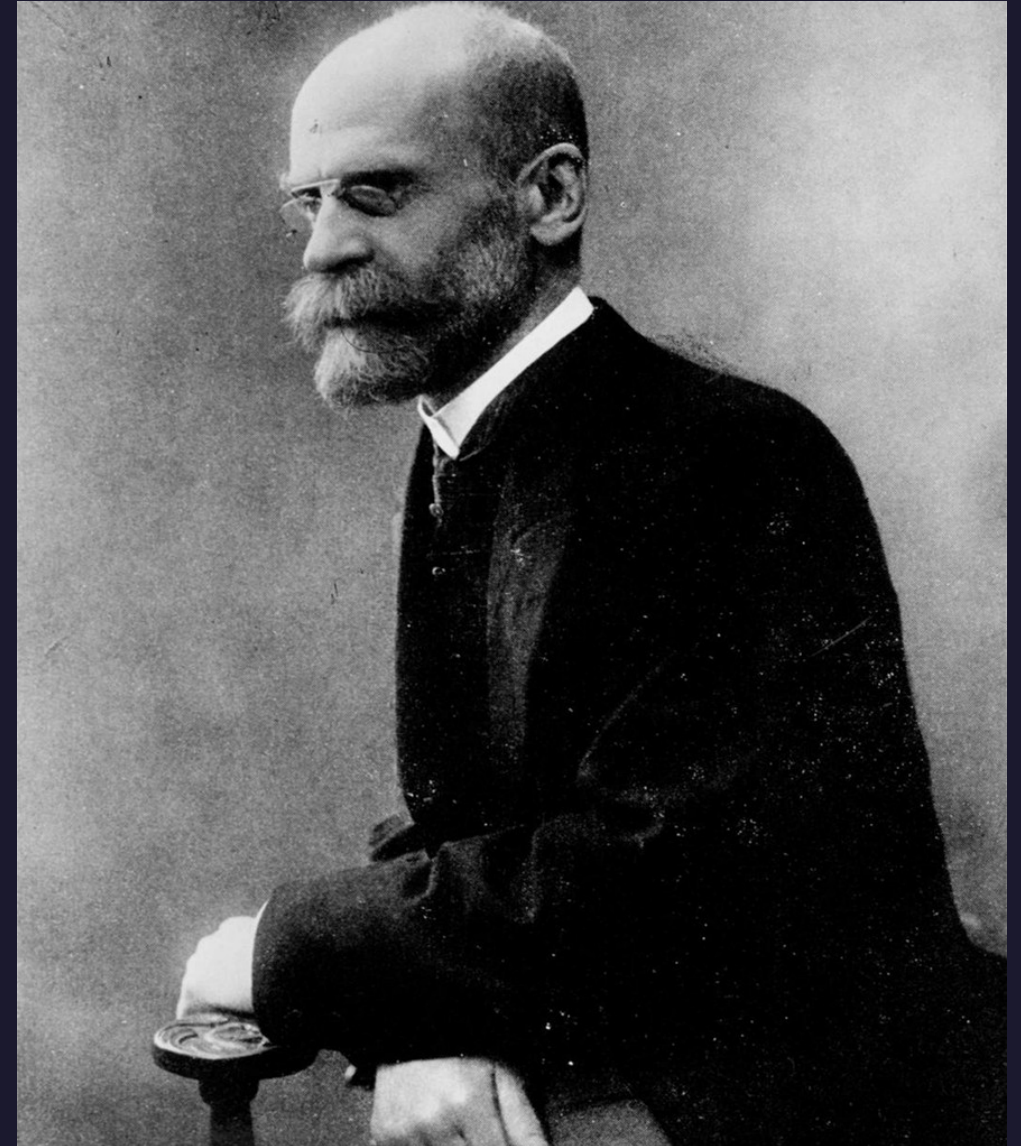
Stát zajišťuje tyto
práva a ochranu
vlastnictví a tedy
reprodukuje
vlastnické vztahy

**Třída o sobě se
stane třídou pro
sebe** a v revoluci
nastolí rovnou
společnost kde
rozvoj každého je
podmínkou pro
svobodný rozvoj
všech

Émile Durkheim

David Émile Durkheim
1858 - 1917

- Analýza sociální změny, náboženství, anomie, a sebevražd.
- Pozitivistický přístup – pravidla sociologie
- Pracoval na společenské dělbě práce
- Studoval elementární formy náboženství



Pravidla sociologické metody

- Sociologie má za úkol:
 - Identifikovat charakteristický soubor jevů, který si zaslouží prozkoumání
 - Definovat metodologii
- Sociální fakta = společenské jevy, které stojí mimo jedince a působí na něj
- Sociální fakta se skládají z myšlení a jednání a zkoumáme je jako ostatní přírodní vědy zkoumají fyzikální jevy
- Sociologie má být nestranná a má zlepšovat společnost (ne skrze revoluci)



Solidarita a dělbba práce



Mechanická solidarita = kolektivní vědomí, segmentovaná struktura, nerozvinutá dělba práce, rody a kmeny, slabá identita ale silná společnost (Já < My), spravedlnost je odvěta proti jedinci



Organická solidarita = ekonomická závislost jedinců, rozvinutá dělba práce, profesní specializace, silná identita (Já > My), společnost je souhra orgánů stejně jako tělo, spravedlnost má nápravný charakter – uzdravení organismu



Dělba práce je zdroj solidarity a ne vykořisťování

Anomie a sebevražda

- Anomii je třeba vyřešit moderně – vyléčit ji skrze harmonii orgánů (lidí ve společnosti) = zvýšit spravedlnost a snížit nerovnosti
- Instituce mají řešit anomii – dělnické skupiny, výchova a vzdělání, rozvoj demokracie
- Sebevražda
 - Altruistická = vazba jedince na společnost je příliš silná (kapitán jde ke dnu s lodí, Seppuku – protože se to čeká)
 - Anomická = vazba jedince na společnost je malinká (sebevražda jako řešení nenajití místa ve světě – vše je jedno)
 - Egoistická = malá integrace do společnosti a příliš velká individualizace (poslední řešení)
 - Fatalistická = přílišná regulace okolím, normami, ideály (sebevražda jako únik před následky porušení)



Morálka a občanská společnost

- Smlouvy fungují protože je tady morálka společnosti
- Morálka je síť vztahů a důvěry mezi jednotlivci ve společnosti která je sdílená se všemi jejími členy (těmi „normálními“, ti co ji porušují jsou „patologický případ“ a je třeba je uzdravit)
- Morální individualisté nepotřebují jiné systémy (náboženství) aby udrželi soudržnost společnosti
- Stát zajišťuje reprodukci této morálky (školy, vězení, nemocnice)



Max Weber

Maximilian Carl Emil Weber
1864 - 1920

- Studoval vývoj moderního kapitalizmu a snažil se také porozumět změně co se odehrávala ve světě
- K Marxovi se stavěl kriticky – odmítal materialismus
- Studoval hlavně náboženství a jeho vliv na kapitalismus – rozvoj vědy a byrokracie = racionalizace = nejefektivnější organizace společnosti
- Přišel s interpretativní (vysvětlující) sociologií



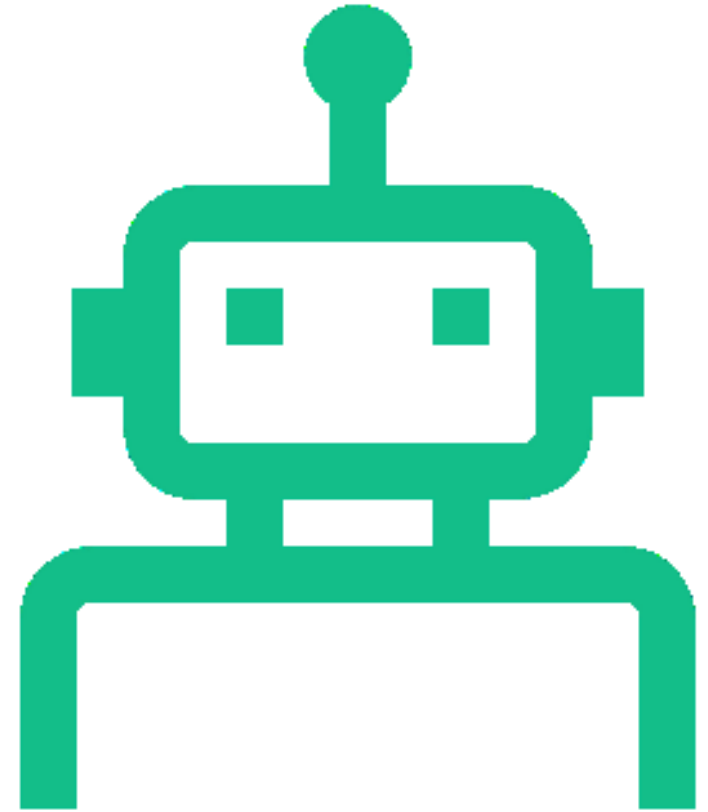
Verstehen

- Cílem sociologie je porozumět a pochopit duševní pochody jedinců které je vedli k činům bez toho aby hodnoty badatele jakkoliv vstoupili do procesu
- Metodologický individualismus = popis stavu mysli jednotlivců které vedou k nějakému společenskému uspořádání nebo jevu
- Důležité je pak tyto jevy nejen popsat ale také pokusit se je vysvětlit
- Sociologie tedy dělá **interpretativní porozumění** lidského jednání aby mohla dojít ke **kauzálnímu vysvětlení**



Ideální typ

- Způsob typologie v sociologii
- Ideální typ je intelektuální konstrukt pro poměřování reality
- Cílem je umožnit srovnávání a odlišování velmi komplikovaných struktur a jednání



Panství a autorita

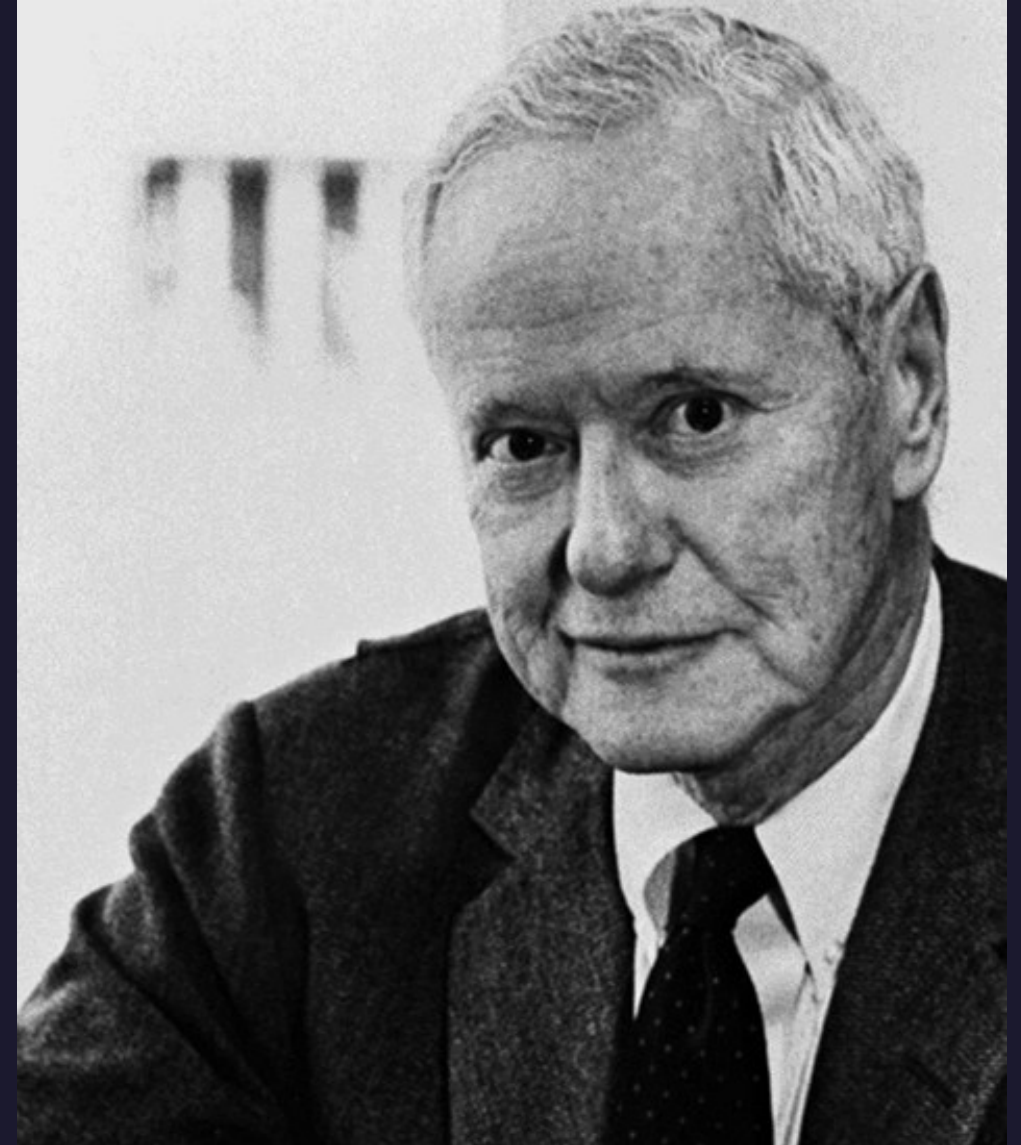
- Legální panství = panovník volen, zákony a normy platí pro všechny občany
- Tradiční panství = osobní autorita zajišťuje loajalitu
 - Patriarchalismus = autorita vychází z tradice mužské nadřazenosti
 - Patrimonialismus = vládce není totalitní, ale rozdává moc do správy loajálním lidem, decentralizovaný stát
- Charismatické panství = specifické vlastnosti panovníka
 - Charisma krve = vlastnosti se dědí (potomci panovníků)
 - Charisma úřadu = vlastnosti se předávají skrze instituce (kněz, učitel, úředník)



Robert King Merton

Meyer Robert Schkolnick
1910 - 2003

- Představitel funkcionalismu
- Přišel s manifestní a latentní funkcí
- Často upozadován za Talcottem Parsonsem
- Definoval teorie středního dosahu
- Rozpracoval anomii a studoval problémy byrokracie
- Vyvinul koncepty nezamýšlených důsledků, referenční skupiny, vzor a sebenaplňujícího proroctví



Manifestní a latentní funkce

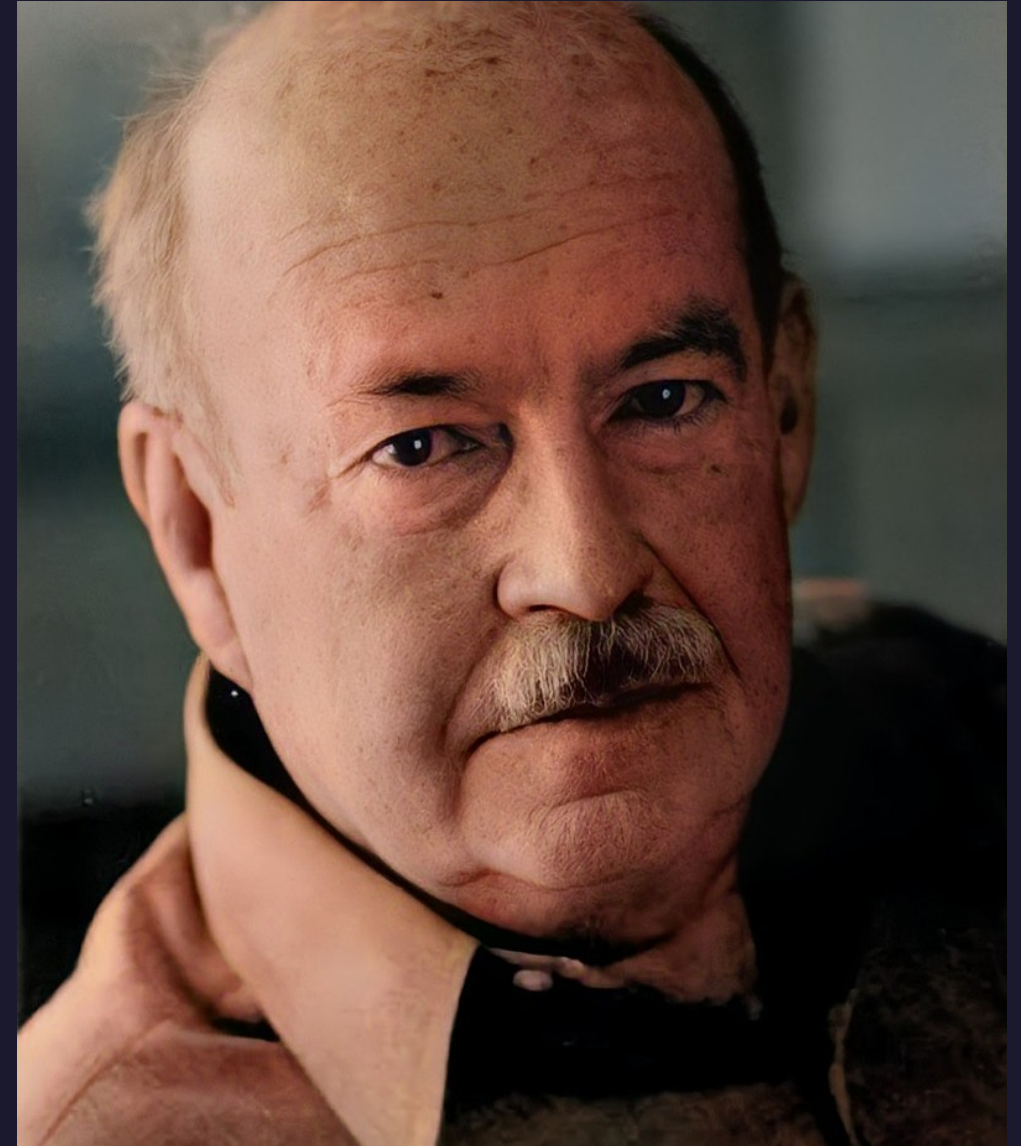
- Manifestní funkce = vědomé záměry aktérů
- Latentní funkce = objektivní důsledky jednání aktérů
- Tyto funkce je třeba odlišit aby funkcionalismus mohl vysvětlit lidské jednání a kritizoval tím antropologické přístupy zkoumání společnosti



Talcott Parsons

Funkcionalista
1902 - 1979

- Představitel (strukturálního) funkcionalismu
- Přispěl k velké teorii jednání
- Zkoumal sociální systémy, řád, moc, hodnoty a normy
- Přišel s konceptem vysvětlení nukleární rodiny – socializace dětí
- Vytvořil paradigma AGIL



Teorie jednání

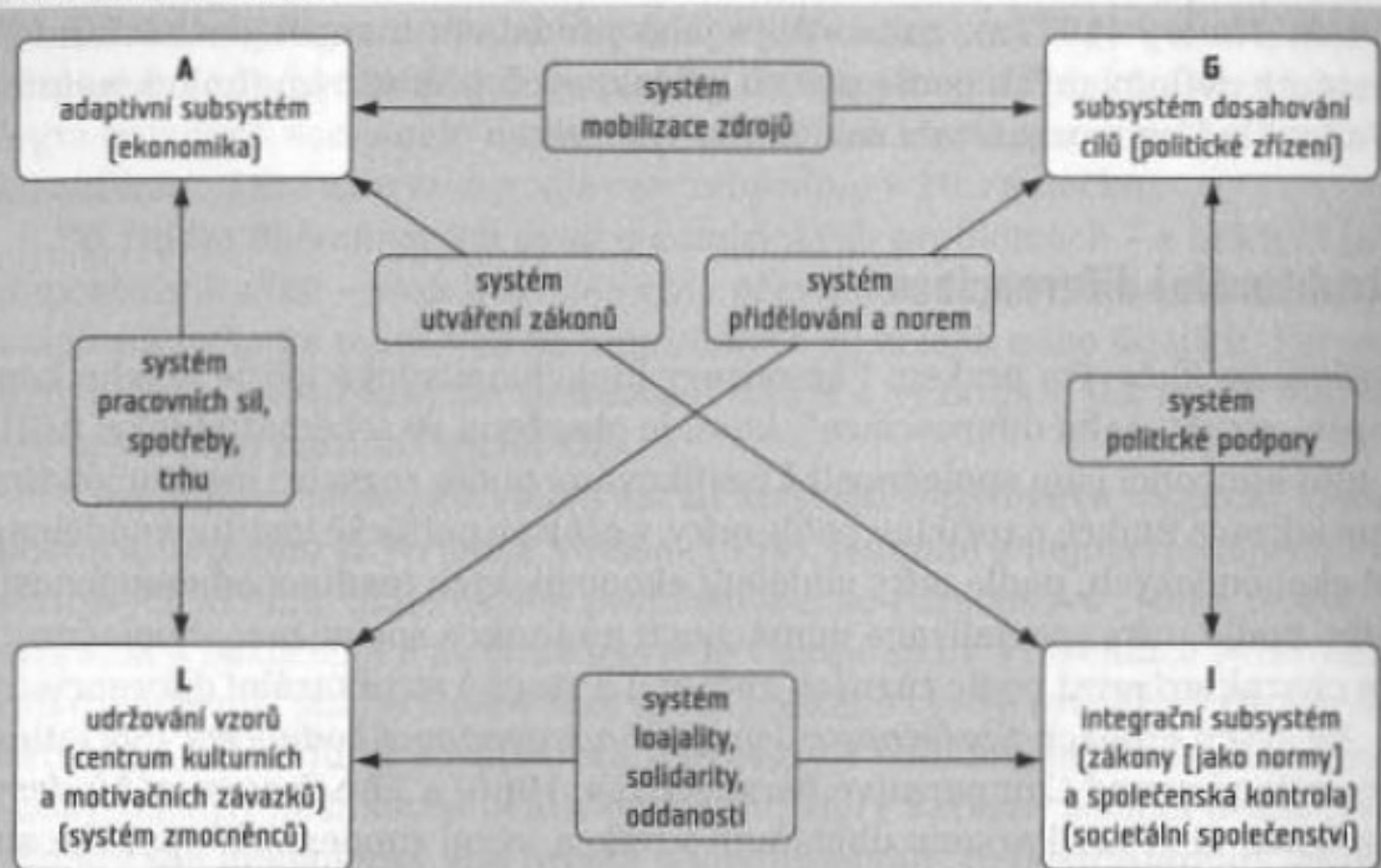
AGIL



OBRÁZEK 4.1

Formát systému sociální směny

Zdroj: Parsons, 1977c, s. 366.



Kritika funkcionalismu

Teorie konfliktu

Marxistická kritika

Racionální aktér

Neofunkcionalismus

O čem jsme mluvili

Karl Marx

Émile
Durkheim

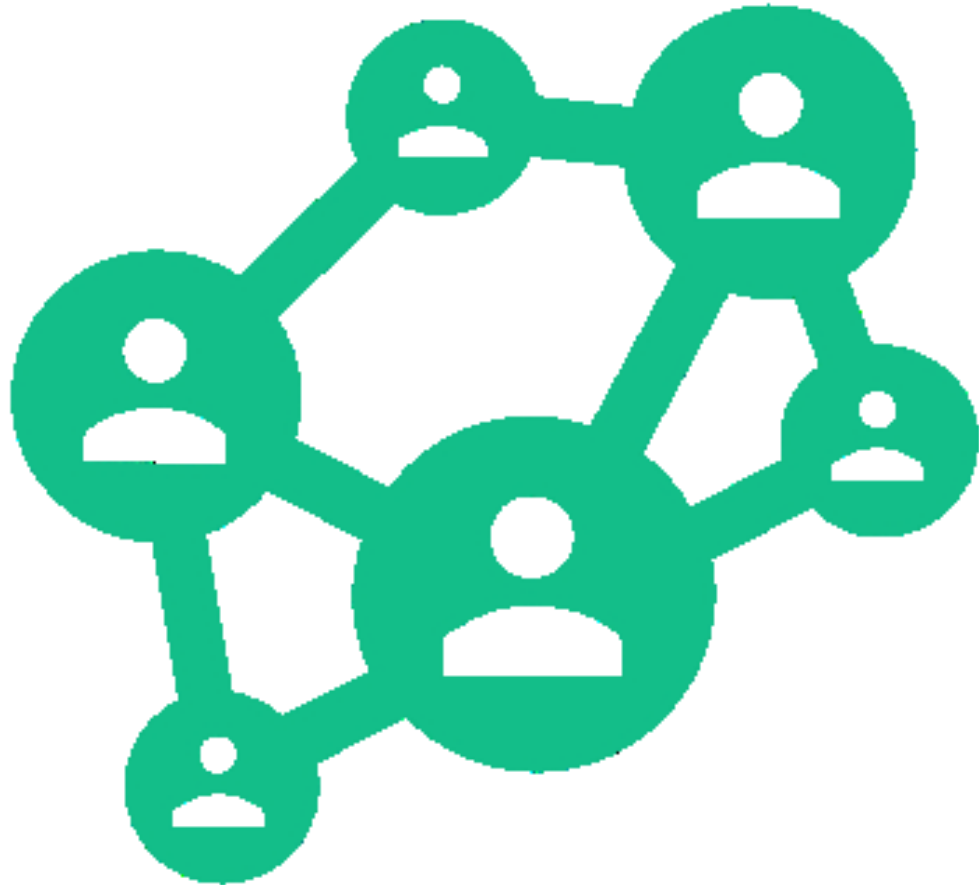
Max Weber

Robert Merton

Talcott
Parsons

Kritika
funkcionalismu





Příště

Interpretativismus a interakcionismus

Prostor pro dotazy

