

Psychologické charakteristiky filmových postav

Dan Čáslava, Lukáš Doubek, Ondro Hařama, Katarína Kemková

The Hunt

Hon

2012

Dánsko, Švédsko

Nominováno na Oscara

A FILM BY **THOMAS VINTERBERG**



THE LIE IS SPREADING.

MADS MIKKELSEN

JAGTEN

THE HUNT – LA CHASSE

© 2012 Mads Mikkelsen. All rights reserved. **PRENETIC**

Hlavní postavy

Lucas



Klara



Na co se soustředit během filmu

- Které scény z filmu považujete za klíčové?
- Jak se vyvíjel pohled na Lucase v komunitě?
- Bylo nějaké selhání na straně školky? Jaké a jak by měla situace vypadat správně?
- Jaké fenomény film zobrazuje?



Diskuse...klíčové scény



Mezi symptomy sexuálního zneužití u dětí zpravidla nepatří...



- A. sociální fobie
- B. pomočování
- C. agrese

Mezi symptomy sexuálního zneužití u dětí zpravidla nepatří...



- A. sociální fobie
- B. pomočování
- C. agrese

Konfabulace je....

- A. porucha vnímání
- B. porucha myšlení
- C. porucha paměti



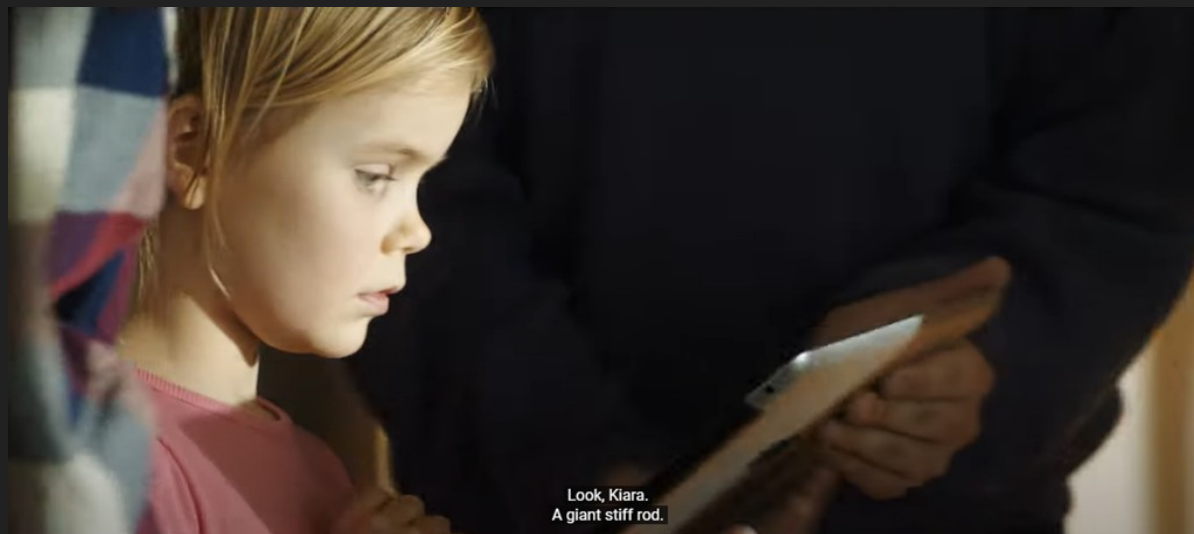
Konfabulace je....

- A. porucha vnímání
- B. porucha myšlení
- C. porucha paměti



Konfabulace

- Ian Leslie - Born Liars
- míchání reality s fantazijními představami
- prvky se silným afektem (Held & Žoldošová, 1999)
- Piaget - asimilace



Kromě dětí předškolního věku, u jaké poruchy v dospělosti se může objevit konfabulace jako symptom?



- A. Korsakovův syndrom
- B. Brocova afázie
- C. Ganserův syndrom

Kromě dětí předškolního věku, u jaké poruchy v dospělosti se může objevit konfabulace jako symptom?



- A. Korsakovův syndrom
- B. Brocova afázie
- C. Ganserův syndrom

Kdo z uvedených zkoumal
vzpomínkový klam?

- A. Viktor Frankl
- B. Elizabeth Loftus
- C. Erik Erikson



Kdo z uvedených skoumal
vzpomínkový klam?

A. Viktor Frankl

B. Elizabeth Loftus

C. Erik Erikson



K čemu se vztahuje Mandela efekt?



- A. Návrat vzpomínek po retrográdní amnézii
- B. Šíření konfabulace sociálními sítěmi
- C. Skupina sdílí falešnou vzpomínku

K čemu se vztahuje Mandela efekt?



- A. Návrat vzpomínek po retrográdní amnézii
- B. Šíření konfabulace sociálními sítěmi
- C. Skupina sdílí falešnou vzpomínku

Vzpomínkový klam / False memories

- “Neskutečná událost se jeví být ve vzpomínce skutečnou.” (Svoboda, 2006)
- Nejčastěji vznikají kombinací skutečné vzpomínky se sugescí (Loftus, 1997)
- “Many people believe memory works like a recording device. Memory works more like a Wikipedia page: You can go in there and change it, but so can other people.” (Loftus, 2013)
- Vyplnění mezery v paměti.

Pojem ostrakizace pochází z....



- A. Řečtiny
- B. Latiny
- C. Francouzštiny

Pojem ostrakizace pochází z....



A. Řečtiny - Ostrakismos

B. Latiny

C. Francouzštiny

Konstrukce sociální reality

- filosof John Searle
- Fakta vytvořeny na základě kolektivního souhlasu (peníze, vlastnictví, manželství,...) (Searle, 1995)



Bonus



Děkujeme za pozornost



Zdroje

Cohen, J.A. & Mannarino, A.P. (1988). Psychological symptoms in sexually abused girls. *Child Abuse & Neglect*, 12, 571-577.

French, A. (2018). The Mandela Effect and New Memory. *Correspondences: Journal for the Study of Esotericism*, 6(2).

Held, L. & Žoldošová, K. (1999). *Vyučovací metody a techniky*. Trnavská univerzita. ISBN 80-8877-451-9.

Loftus, E. F. (2013, June). *How reliable is your memory?* [Video]. TED Conferences. https://www.ted.com/talks/elizabeth_loftus_how_reliable_is_your_memory/transcript?language=en

Loftus, E.F. (1997). *Creating False Memories*. *Scientific American*, 277(3), 70-75.

Searle, J.B. (1995). *The Construction of Social Reality*. New York: The Free Press. ISBN 0-02-928045-1.

Svoboda, M., Češková, E. & Kučerová, H. (2006). *Psychopatologie a psychiatrie*, 1. vyd., Praha: Portál. ISBN 80-7367-154-9.

Zdroje obrázkov

https://img.csfd.cz/files/images/user/profile/158/854/158854802_f26878.jpg

<https://pbs.twimg.com/media/Di59ZF0XoAEUKe6.jpg>

<https://www.thisisbarry.com/wp-content/uploads/TheHunt/Klara.jpg>

<https://intheframeblog.files.wordpress.com/2014/02/6a0133f3151fe0970b019b00381f63970c.png>

<https://i.guim.co.uk/img/static/sys-images/Film/Pix/pictures/2012/12/3/1354538236109/Susse-Wold-and-Annika-Wed-010.jpg?width=465&quality=45&auto=format&fit=max&dpr=2&s=354f0c48a651a95e26826637f91d36f4>

<https://ulvenreviews.files.wordpress.com/2018/05/the-hunt-10.png>

https://m.media-amazon.com/images/M/MV5BMjIxNTk2MTU1OV5BMl5BanBnXkFtZTgwMjY0MDAzMzE@._V1_QL75_UX500_CR0,0,500,281_.jpg

<https://i.pinimg.com/originals/5d/f0/60/5df0602cb504b7c961fbc47ddb4ddece.jpg>

https://d2mb6chobh39bi.cloudfront.net/essentia/2018/05/02161115/behavioural_bias_investment-1-1024x507.jpg

https://pics.filmaffinity.com/The_Hunt-167742318-large.jpg

<https://cdn-icons-png.flaticon.com/512/3305/3305969.png>

Co se bude dít?

- skupinová práce (příprava filmu)
- seminární práce (zpracovat pozorování)

Na co si dávat pozor

Před hodinou

- Prezentující skupina musí mít stažený/zakoupený film (**originál + titulky**)
- Zvolit ve skupině **jednotné téma prezentace**
 - nemusí jít jen o patologii (vývojový úkol, mechanismy sociální psychologie...)
- Před termínem přednášky kontaktovat K. Kemkovou skrz e-mail
 - co potřebuji ke své prezentaci?
- Odevzdat prezentaci do **odevzdávacího dne před termínem prezentace**

Před filmem

- Představit každého člena skupiny
- V rychlosti uvést film
- Sdělit třídě co mají pozorovat
- Pokud je to pro pozorování potřeba, představit a vysvětlit teorii

Po filmu - Teoretická část

- Představit teorii
- Porovnat teorii s vykreslením problematiky ve filmu - uvést konkrétní příklady z filmu
- Vycházet z literatury, odkazovat na ní

Po filmu - Diskuze

- Klást otevřené otázky (Proč myslíte, že...)
- Do diskuze se také zapojovat, dávat podněty
- Souvislost s tématem
- Ujistit se, že každý měl prostor pro vyjádření
- Hlídat čas

Po filmu - zdroje

- Pro diagnostiku používat MKN-10 nebo DSM
- Pro teorie relevantní literaturu či výzkumy

Obecné

- Zapojit do prezentace všechny členy skupiny
- “Neschovávat se” za počítačem
- Mluvit zřetelně
- Pracovat s časem (líp jak my)
- Držet se jednotného tématu

Práce

- **Termín odevzdání: 16.12. 2022**
- Vybrat si jednu postavu z filmu, který jste tento semestr na semináři viděli a na základě literatury a pozorování napsat úvahu
- Rozsah: 2-3 normostrany
- Hodnotí se: Formální hledisko, Obsahové hledisko (pozorování + vlastní úvaha) **podrobně vše v studijních materiálech**
- Práci umíme, ač neradi, i vrátit.

Otázky?

Zpětná vazba

Děkujeme za pozornost :)