



# Kultura



Úvod do uměnovědných studií



# Vývoj pojmu kultura

# Rané dějiny pojmu kultura

---

- ▶ etymologie – colere (pěstovat, zušlecht'ovat, chránit)
  - ▶ latinské slovo cultura (péče, původně obdělávání půdy – agri cultura)
  - ▶ Péče o půdu
- ▶ Marcus Tullius Cicero (106-43 př. n. l.) hovoří o filozofii jako *kultuře ducha* – nová dimenze pojmu
  - ▶ Péče o duši
- ▶ ve středověku se nevyskytuje často
- ▶ renesance a humanismus obnovují antickou tradici a pojem získává konotace oddělující člověka a přírodu
- ▶ Samuel von Pufendorf (1632 –1694) – německý historik a právník – používá pojmu kultura bez dalšího upřesnění (dříve cultura juris, cultura scientiae)

# Normy chování (četba)

---

- ▶ Kultura ve smyslu být kulturní – chovat se podle pravidel
- ▶ První takovou kodifikovanou soustavou pravidel chování označuje francouzský výraz *courtoisie* (angl. *courtesy*, it. *cortezia*, něm. *hövescheit*). Ve středověku se tak označoval způsob chování, který byl závazný pro příslušníky **DVORA**. Soustava příkazů a zákazů se vytvořila nejprve na dvorech velkých feudálních suverénů a později se postupně rozšířila na širší vrstvy společnosti. O tom, že tato soustava stojí na počátku souvislého procesu civilizace, svědčí i v češtině slova dodnes užívaná pro „slušné“ chování: z**DVOŘ**ilost, **DVOR**nost.
- ▶ Ve druhé čtvrtině 16. století se pro normy chování rozšířil nový výraz *civilité*. Tento stav dokumentují četná humanistická pojednání určená k poučení mladíků z vyšších vrstev - např. *De civilitate morum puerilium* (1530) od **Erasma Rotterdamského**.

# Moderní pojem kultury

---

- ▶ Osvícenství – **hodnotový (axiologický) pojem kultury**
  - ▶ jako zdokonalování, zušlechtění a zjemnění duševních a tělesných vlastností člověka
- ▶ **Johann Gottfried Herder (1744-1803)**
  - ▶ dějinný proces – jako postupný a zákonitý vývoj, v němž musí rozum a spravedlnost vést k upevnění lidskosti
  - ▶ Zdokonalování národů → zdokonalování lidstva
  - ▶ Uměním k lidskosti: úvahy o jazyce a literatuře. Vydáno: 2006, Oikoymenh. 282 s. ISBN: 80-7298-147-1

# Nástup moderních věd

---

## ▶ Historiografie

- ▶ Postupně se prosazuje pojem kultury jako celku vztaženého ke kolektivnímu nositeli a určité době

## ▶ Antropologie (sociální a kulturní a.)

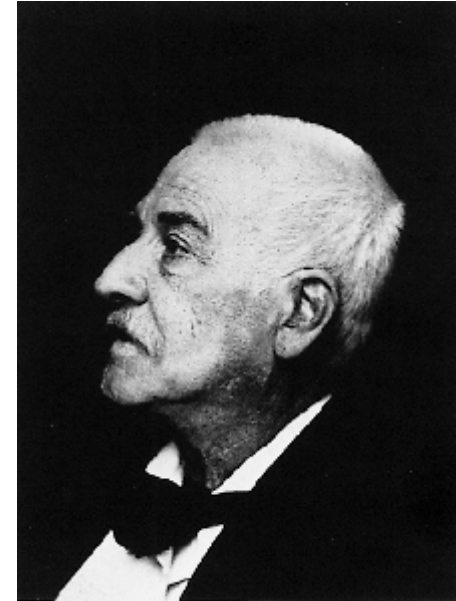
- ▶ E. B Tylor:
  - ▶ hodnotově neutrální pojem kultury
  - ▶ deskriptivní pojem kultury

viz další 2 obrázky

# Historiografie

---

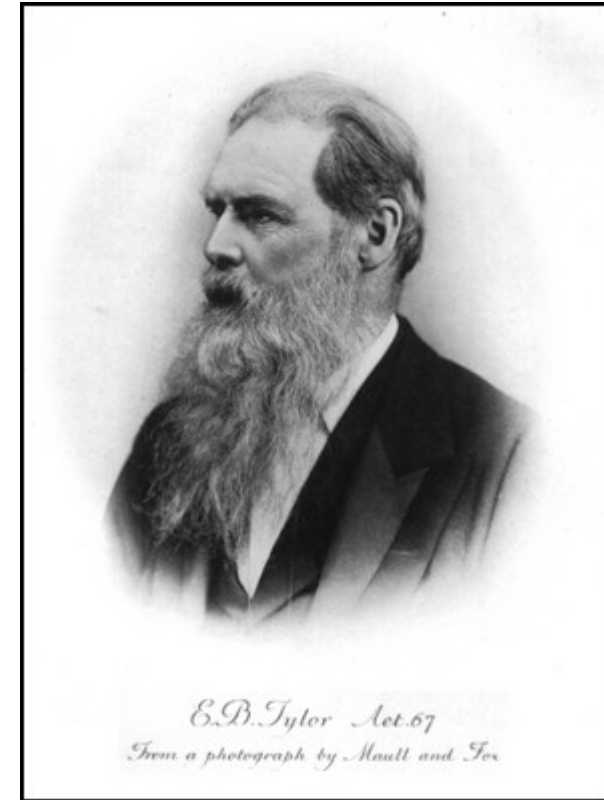
- ▶ Jacob Burckhardt (1818-1897):
  - ▶ In *Kultur der Renaissance in Italien*, 1860, používá pojem **Kulturepoche**.
  - ▶ Jeho dějiny se týkají mocenské struktury, politiky, mentality, životního způsobu, náboženství i umění



# Etnologie/kulturní antropologie

---

- ▶ Edward Burnett Tylor (1832–1917), britský antropolog, autor významných spisů *Researches into the Early History of Mankind and the Development of Civilization* (1865), *Primitive Culture* (1871) a *Anthropology* (1881)
- ▶ „Kultura neboli civilizace (...) je **komplexní celek zahrnující** vědění, přesvědčení, umění, zákony, morálku, tradici a veškeré další schopnosti a zvyklosti, které lidé získávají díky tomu, že jsou členy společnosti.“





# Typologie pojmu kultura (četba)

---

- ▶ **Tradiční axiologické pojetí kultury**, vycházející z humanistické a osvícenské tradice používání tohoto pojmu ve filozofii a uměnovědách. Axiologická koncepce kultury je výrazně hodnotící. Omezuje rozsah třídy kulturních jevů pouze na sféru pozitivních hodnot, které přispívají ke kultivaci a humanizaci člověka a k progresivnímu rozvoji lidské společnosti. Do kultury jsou tak tradičně zahrnovány zejména takové oblasti duchovních hodnot společnosti jako umění, věda, literatura, osvěta, výchova, ušlechtilé a pokrokové ideje apod.
- ▶ **Globální antropologické pojetí kultury**, zahrnující do kultury nejen pozitivní hodnoty, ale všechny nadbiologické prostředky a mechanismy, jejichž prostřednictvím se člověk jako člen společnosti adaptuje k vnějšímu prostředí. Antropologické pojetí kultury nemá hodnotící funkci. Díky tomu lze charakterizovat a klasifikovat různá společenství v čase a prostoru podle jejich specifických kulturních prvků a komplexů. To umožňuje komparativní výzkum **sociokulturních** systémů (kultur, subkultur, kontrakultur) v čase a prostoru. Být kulturním antropologem z tohoto hlediska znamená studovat způsob života typický pro určitou společnost. Antropologické pojetí kultury chápáné jako systém **artefaktů, sociokulturních** regulativů a idejí sdílených a předávaných členy určité společnosti se prosadilo zejména v sociální a kulturní antropologii, archeologii, etnografii, etnologii, sociologii, psychologii a kulturologii.

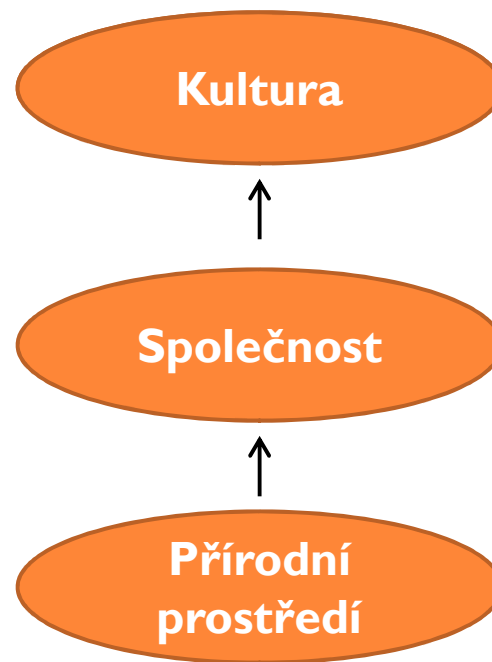
(Václav Soukup: *Přehled antropologických teorií kultury*. Praha 2000)

---

# Antropologický pojem kultury

---

- ▶ Přírozené vs. umělé (člověkem vytvořené) prostředí
- ▶ Základní model:



# Typologie pojmu kultura

# Modely kultury

---

- ▶ **Kultura jako proces**
  - ▶ Karl Marx
  - ▶ Johan Huizinga
  - ▶ Sigmund Freud
  
- ▶ **Kultura jako struktura**
  - ▶ Forma pořádku
  - ▶ Forma výkladu vč. historie
  
- ▶ **Česká etnografie**
  - ▶ Hmotná kultura
  - ▶ Duchovní kultura

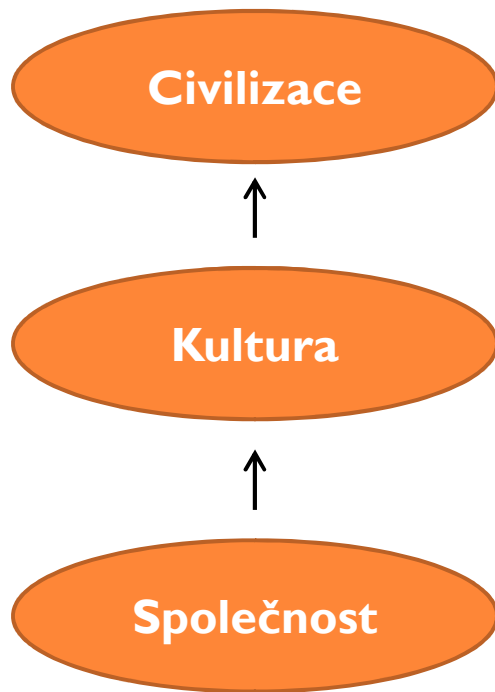
---

▶ **KULTURA A CIVILIZACE**

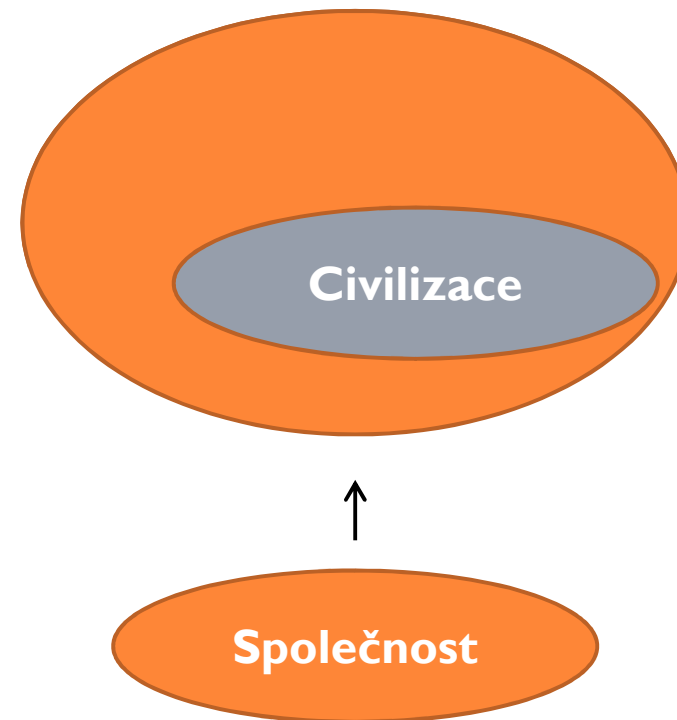
# Kultura a civilizace

---

Model 1



Model 2



# Co zahrnuje pojem kultura

---

- ▶ **Teoretické vymezení**  
(v modelu 2: kultura v užším smyslu)
  - ▶ Duchovní vzory
  - ▶ Hodnoty
  - ▶ Orientace
  
- ▶ **Praktické vymezení**  
(v modelu 2: civilizace, jako součást kultury)
  - ▶ Chování
  - ▶ Normy
  - ▶ Instituce

# Kultura a civilizace

---

- ▶ Rozdíl mezi francouzským a anglickým kulturologickým územ na straně jedné a německým na straně druhé:
  - ▶ Francouzi a Angličané – vyjadřují slovem **civilizace hrdost na význam vlastního národa, na pokrok Západu a lidstva** jako takového.
  - ▶ V německém literárním jazyce se pojem **civilizace vztahuje na to, co je pouze vnějškové, co je na povrchu lidské existence.**
    - ▶ Hrdost na vlastní výsledky, hodnoty, je obsažena v pojmu kultura.
    - ▶ Pojem kultura se v Německu obvykle vztahuje na duchovní, umělecké a náboženské skutečnosti, zatímco oblast politická, hospodářská a v užším smyslu oblast společenská je z něj vyloučena (a označuje se pojmem civilizace).
    - ▶ Zatímco civilizace označuje proces, který neustále míří kupředu a ve kterém jednotlivé kroky nabývají významu právě jen v rámci tohoto procesu jako jeho stupně, německý pojem kultura se vztahuje na lidské výtvoř, které prostě „jsou tady“, které jsou hodnotami samy o sobě.



# Exkurz – Noachická přikázání

---

## ▶ Gn. 9,1-17

- ▶ zahrnuje celé lidstvo (ne pouze „vyvolený národ“)!!

## ▶ 6 zákazů:

- ▶ zákaz mnohobožství, rouhání, vraždy, krádeže, smilstva a násilí

## ▶ 1 příkaz:

- ▶ zavedení právního systému a spravedlivého soudnictví



## Některé další pojmy

# Vývoj kultury (civilizace) – pokrok?

---

- ▶ (Kulturní optimizmus)
- ▶ Kulturní relativismus
- ▶ Kulturní pesimismus
  - ▶ Postupný úpadek kultury (M. Heidegger)
  - ▶ Zvrat „ve směřování“ kultury (T.W.Adorno, M. Horkheimer)

# Proces civilizace

---

- ▶ **N. Elias, *O procesu civilizace*, 1939**
  - ▶ Proměny lidského chování od středověku do doby moderní doby
- ▶ **Rostoucí diferenciaci a komplexnost**
- ▶ **Mění se nejen formy vzájemné provázanosti lidí, ale i sami lidé:**
  - ▶ psychogeneze civilizace – rozvoj osobnostních struktur a způsobů chování
  - ▶ sociogeneze civilizace – jak se mění nerovnost, moc a řád

# Eliasova teorie civilizace (četba)

---

- ▶ Podle Eliase je proces **civilizace dlouhodobým procesem, který probíhá jedním směrem - k rostoucí diferenciaci a komplexnosti společenských celků** a s tím související rostoucí regulaci lidské psychiky a afektů. Jde o proces, který není jednotlivci nijak plánován. Historické změny, které přináší, jsou *nezamýšlenými důsledky jednání*.
- ▶ Mechanismus procesu civilizace Elias popisuje takto: „Od nejranějších dob západních dějin až po současnost se pod silným tlakem konkurence stále více diferencují společenské funkce. Čím více se funkce diferencují, tím větší je jejich počet, a tedy i počet lidí, na kterých jednotlivec závisí při svém konání (...). Musí být navzájem koordinováno chování stále většího počtu lidí a předivo jednání musí být stále přesněji proorganizováno, aby v tomto předivu jednotlivé jednání (akce) splnilo svou společenskou funkci. Jednotlivec je nucen regulovat své chování stále diferencovanějším, stejnoměrnějším a stabilnějším způsobem. (...) Pro změny psychického aparátu během procesu civilizace je charakteristické právě to, že diferencovanější a stabilnější regulace chování je jednotlivému člověku vštěpována od malička jako automatismus, jako sebepřinucení, jemuž se nemůže ubránit, ani když to ve svém vědomí chce. (Elias 1969 II.: 316–317).

# Konstruktivismus

---

- ▶ Sapir-Whorfova hypotéza
  - ▶ 30. léta 20. stol.
  - ▶ Pojetí reálného světa je vystavěno na jazykových zvyklostech dané komunity
  - ▶ Kritika: myšlení nelze ztotožnit s jazykem
- ▶ (Psycholingvistika, Lingvistická antropologie)

# K Sapir-Wharfově hypotéze (četba)

Rozhovor s Karlem Olivou, aktualne.cz, 16.11.2022

## **Jazyk a jeho úroveň tedy odráží vždy úroveň rozvoje společnosti, a tedy i způsob myšlení a jednání lidí?**

Samozřejmě. Jazyk je sociální jev. Odráží tudíž úroveň společnosti: její hodnoty, vztahy, materiální i duchovní rozvoj.

## **Nakolik vlastně jazyk odráží národní povahu či mentalitu?**

Tak to je otázka spíše pro psychology. Ale ano: jazyk vždy víceméně odpovídá mentalitě toho či onoho národa. Člověk se učí mateřtinu téměř od narození a jejím prostřednictvím přitom poznává svět. Jinými slovy: ne všechno, co víme, jsme získali osobní zkušeností. Mnoho poznatků nám předali svými slovy rodiče, učitelé, blízcí anebo i četba.

Člověk se tedy od raného dětství dozvídá - a to ve strukturaci konkrétním jazykem - něco o svém národu, o společnosti, ve které vyrůstá, o světě. Čímž se formuje i jeho povaha. Češi jsou tak tím pádem jinak zformovaní než třeba Francouzi či Němci.

## **K několika jazykům, jimiž plynne vládnete, patří i němčina. Vypovídá tedy tento jazyk o povaze Němců? O smyslu pro pořádek či přesnost?**

Je to tak. Němčina je strukturovaná, velmi přesná ve vyjadřování. Odráží tedy i přesnost a důkladnost Němců. Ale znovu: když se malý Němec či Němka narodí, tak poznávají svět přes jazyk svých rodičů. Jazyk je tedy té přesnosti učí.

## **Vraťme se ještě ke vztahu jazyka a povahy lidí. Jak například čeština zformovala nás, naši mentalitu "českých holubičích povah"?**

V češtině nám poměrně hodně záleží na určení typu slovesného děje: *přijdu, přicházím, přicházívám...* Tohle třeba v němčině není. Ta má naopak určité a neurčité členy, věcnou určitost a také dlouhá složená podstatná jména, přesně určující, o jakou věc či záležitost se jedná - byť často na úkor libozvučnosti.

Češi jsou proto ve srovnání s Němci ve vyjadřování často méně přesní. Netrpíme akurátností, která je tolik typická pro Němce. Ale na druhou stranu - mnoho věcí by mezi Čechy a v českém státě lépe fungovalo, pokud bychom byli přesnější, striktnější, důkladnější. Jestli to souvisí i s vámi zmíněnou "holubicovostí", to si netroufám soudit, avšak v souhrnu vám dávám za pravdu: jazyk ovlivňuje mentalitu národa.

# Sociální skupiny

---

## ▶ Kultura

- ▶ Identifikace a reprezentace
- ▶ Formace a diferenciacce

## ▶ Rizika

- ▶ Národní šovinismus
- ▶ Stavovská exkluzivita
- ▶ Elity a masa



# Enkulturation

---

- ▶ Enkulturation (socialization)
  
- ▶ Intergenerational exchange
  - ▶ Stability (continuity) of culture – role of generations in the transmission of culture
    - ▶ Always only those cultural elements are passed on and received that maintain their validity (function, position in the structure, carry symbolic content).
    - ▶ It cannot be said that culture is stable and unchanging – but through the maintenance of selected phenomena, which are perceived as essential, it is preserved.
  
- ▶ Acculturation

# Témata kulturních studií

---

- ▶ Problematizace pojmu kultury
- ▶ Jazyk (a sociální diferenciace)
- ▶ Sdílené sociální významy – znaky
- ▶ Symbolické vytváření