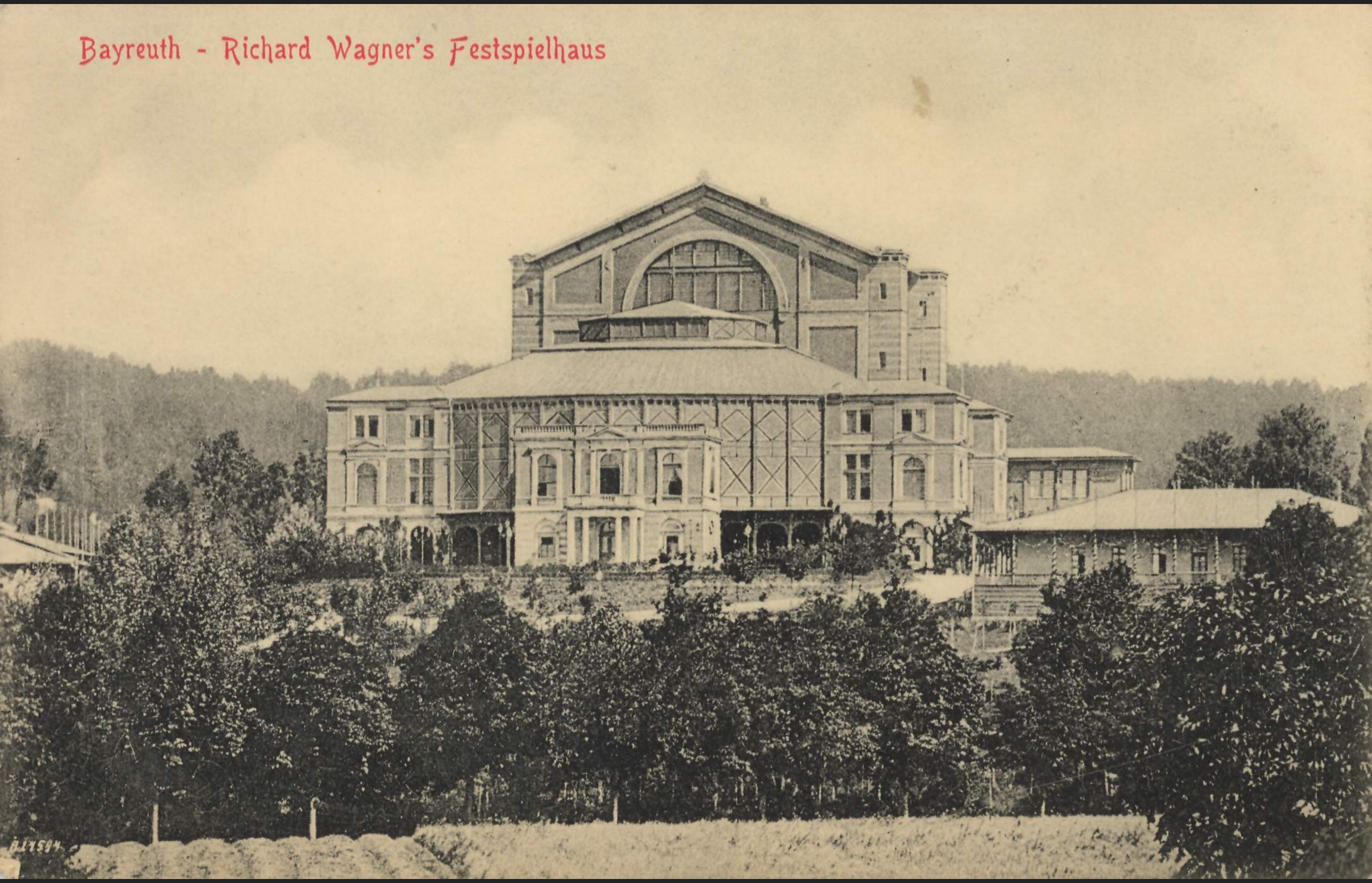


FESTIVALOVÉ DIVADLO V BAYREUTHE (VÝSTAVBA 1872 - 1876)  
FESTIVALOVÉ DIVADLO V BAYREUTHE

Bayreuth - Richard Wagner's Festspielhaus



Wagner navrhol divadlo ako úžitkovú budovu, ktorá bude určená výlučne iba na potreby Wagnerových opier. Wagner odmietal akékoľvek iné podujatia v divadle - to zn. psychologicky rámcovoval divadlo výlučne pre divadelnú produkciu. Herci sa v žiadnom prípade nesmeli dívať do hľadiska - iba na seba, alebo do priestoru scény. Dívaním sa do publika narúšajú "magickú realitu sveta". Orchester sa nesmel ladiť a bol skrytý pred očami diváka. Z akéhokoľvek bodu hľadiska nemohol divák vidieť orchester. Divák sa mal stať svedkom hry a hudba mala plniť mystický vstup do tohto sveta - sveta snového a ideálneho. Divákovi zakázal potlesk pred operou a medzi jednotlivými výstupmi. Divadlo bez akejkoľvek ornamentiky a nástenného zdobenia. Jednoduché tvary, materiály, ktoré by ničím nerušili diváka pri „dívaní sa“. Zjednodušene: existuje iba divák a opera, ktorá ho skrz príbeh a hudbu (primárne hudbu) pohltí.





Stavebný materiál:  
prevažuje drevo,  
tehla, betón  
Fasáda: jednoduchá,  
bez ornamentov,

Wagner nazval  
budovu „dočasnou“.  
Naopak trvácny má  
byť interiér divadla,  
vybavený čo  
najlepšou scénickou  
technológiou tej doby.

Spolupracovníci:  
Architekt: Gottfried  
Semper (pôvodný  
návrh divadla)  
Technologický  
background: Carl  
Brandt  
Architekt (výstavba  
divadla v Bayreuthe):  
Otto Brückwald

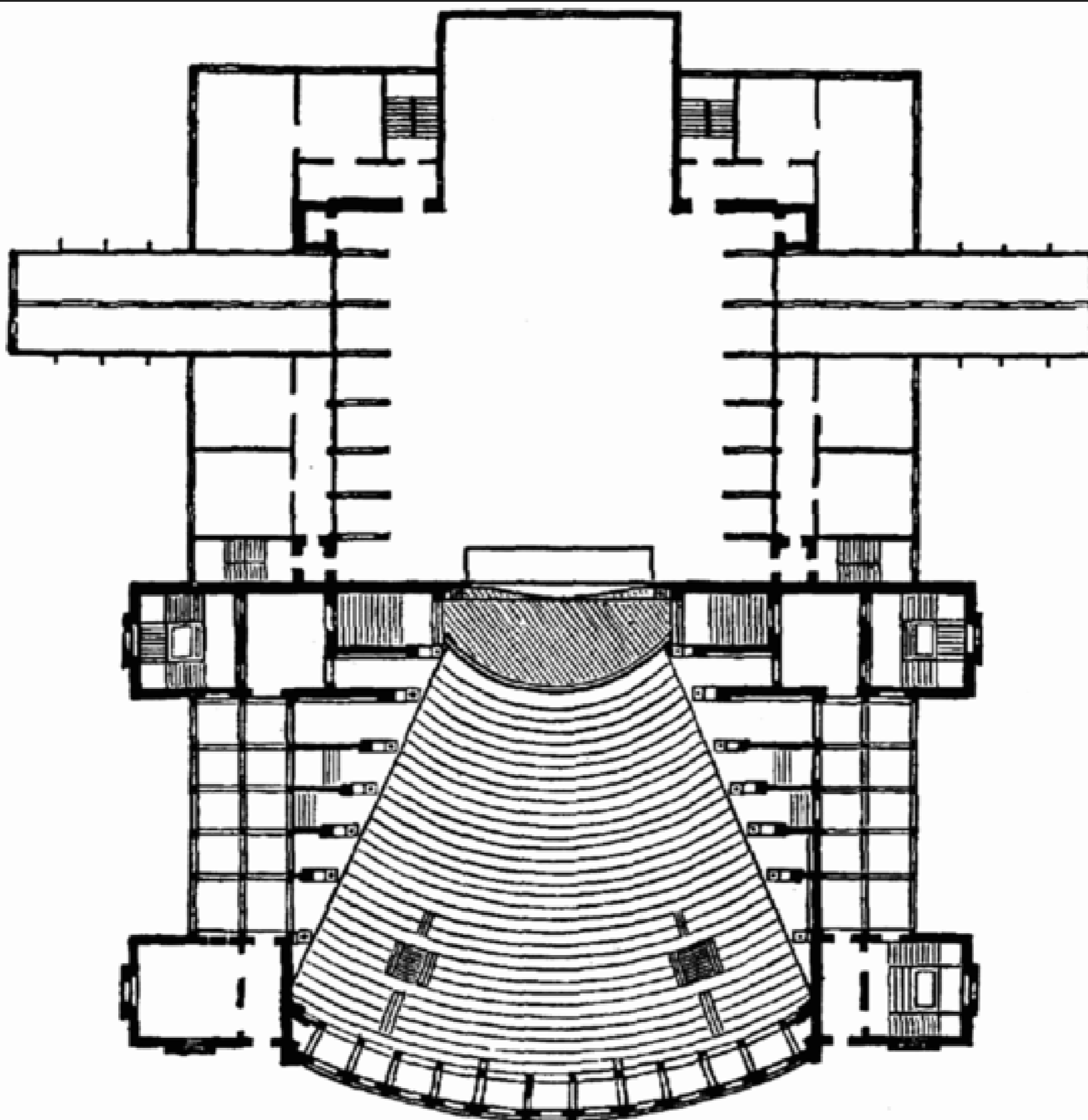


Fig. 4. Richard Wagners Bühnenfestspielhaus zu Baireuth  
(Arch. Brückwald).



Bayreuth. Inneres des Festspielhauses.



Obr. Pôvodná stolička z Bayreuthu

Wagnerov koncept ideálneho divadelného priestoru nájdeme už v jeho esejách z r. 1851 „Das Kunstwerk der Zukunft (Umenie budúcnosti), kde artikuluje ideálny divadelný priestor vychádzajúci z umeleckej jednoty. Umenie herecké, umenie vizuálne a umenie písané spolupracujú v harmónii tak, aby vytvorili kompletne a dokonalé dielo.

Wagner nevyslovil žiadne estetické výroky o správnom pomere umeleckých prvkov, iba o tom, že by sa všetky mali spájať do jedného celku (vrátane architektúry).



## AUDITÓRIUM

*Bayreuth Festspielhaus* zamýšľal Wagner ako dočasné letné divadlo a postavil ho špeciálne na produkciu svojich hudobných drám.

Hudobné drámy RW okrem toho, že hlásali hudbu budúcnosti, priniesli so sebou priamo z mysle svojho tvorca revolučný dizajn hľadiska, ktorý využíval geometriu sedadiel v tvare vejára s neprerušovanými radami sedadiel. Dizajn poprel barokové nároky na hľadisko v tvare podkovy.

Vzory hľadal v gréckych a rímskych divadlách.

“Whether intentional or not, it is of interest that the seating radius of the first row of seats at Bayreuth is about equal to that of the orchestra at Epidaurus, and the steep rake for each succeeding row of seats, all facing the stage, also like Epidaurus, yields a clear field of vision over the row in front. These stringent vertical and horizontal sight line requirements, coupled with lateral restrictions in angular displacement of the seating wedge, of necessity yield a reduced audience capacity if a single-level auditorium without balconies is not to become exceedingly long or excessively wide. This was unresolved in Semper’s Monumental Theatre and Glas Palast B design projects.” (IZENOUR 1997:76)

Základný materiál auditória: drevo

**Demokratické hľadisko – bez rozdeľovania diváctva tzv. podľa postavenia - rovnaká cena lístkov.**

3D prehliadka divadla :<https://www.bayreuther-festspiele.de/festspiele/3d-rundgang-festspielhaus/>

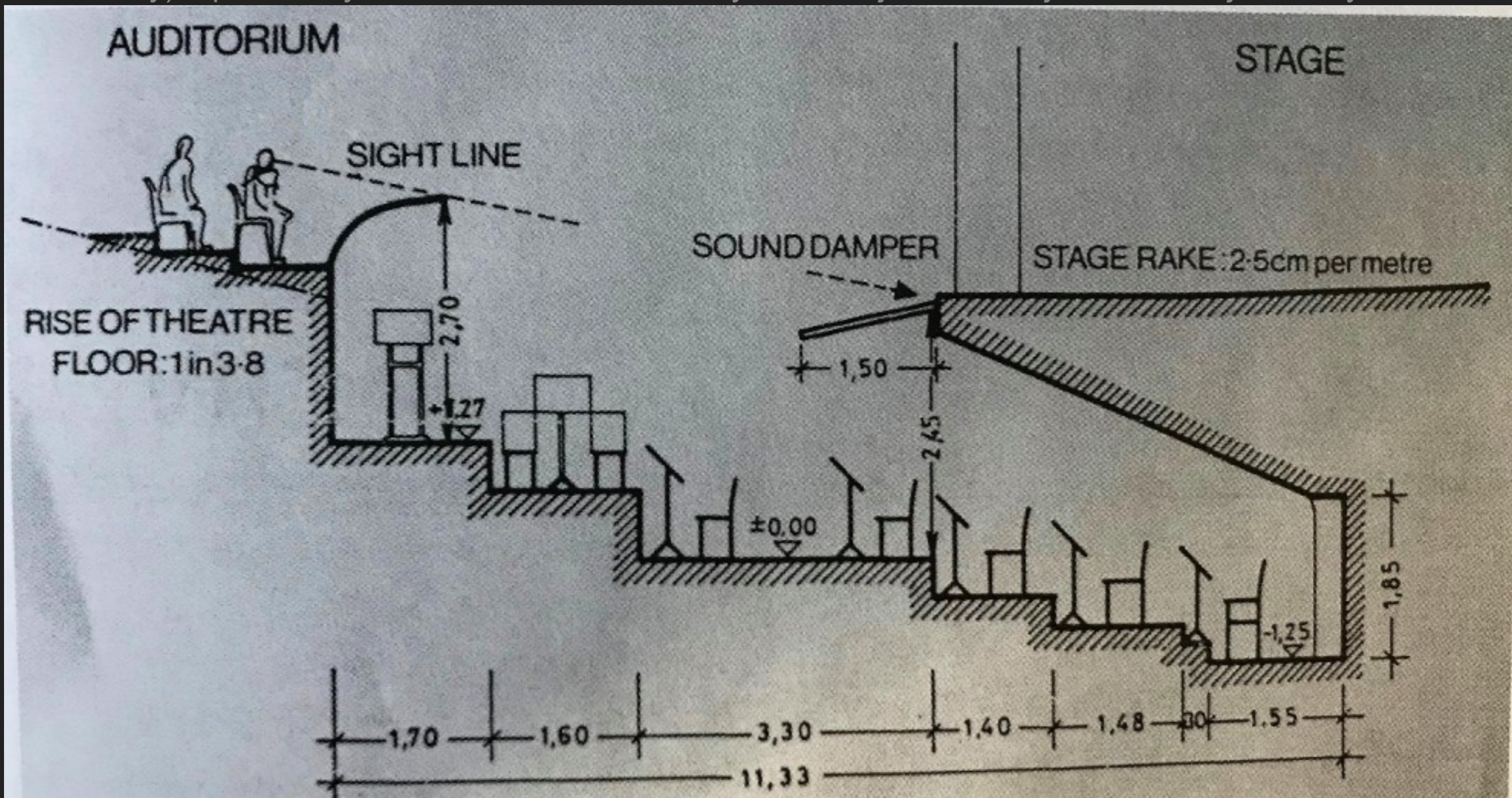


Postranné proscénia (dodatočné steny na bokoch) opticky smerujú pohľad diváctva na javisko. Wagner zároveň pracoval s prítmím v hľadisku. Touto kombináciou chcel docieľiť psychický efekt u diváctva – plne sa sústrediť iba na dianie na javisku.





Wagner má prvenstvo v úplnom schovaní hudobníkov. Orchesterálna jama v Bayreuthe je konštruovaná pod úroveň javiska a postupne sa znižuje v 6 leveloch. Nad tretím levelom je daný tzv. sound damper (Parsifalova clona), ktorý bol z akustických dôvodov nainštalovaný v r. 1882 pre operu Parsifal. "Sound dumper" (clona) mal za funkciu potlačiť hlasitosť hudobných nástrojov (bubny, trombóny) a pritom zvýrazniť farbu zvuku strunových nástrojov. Hlboká jama dávala jednotlivým tónom

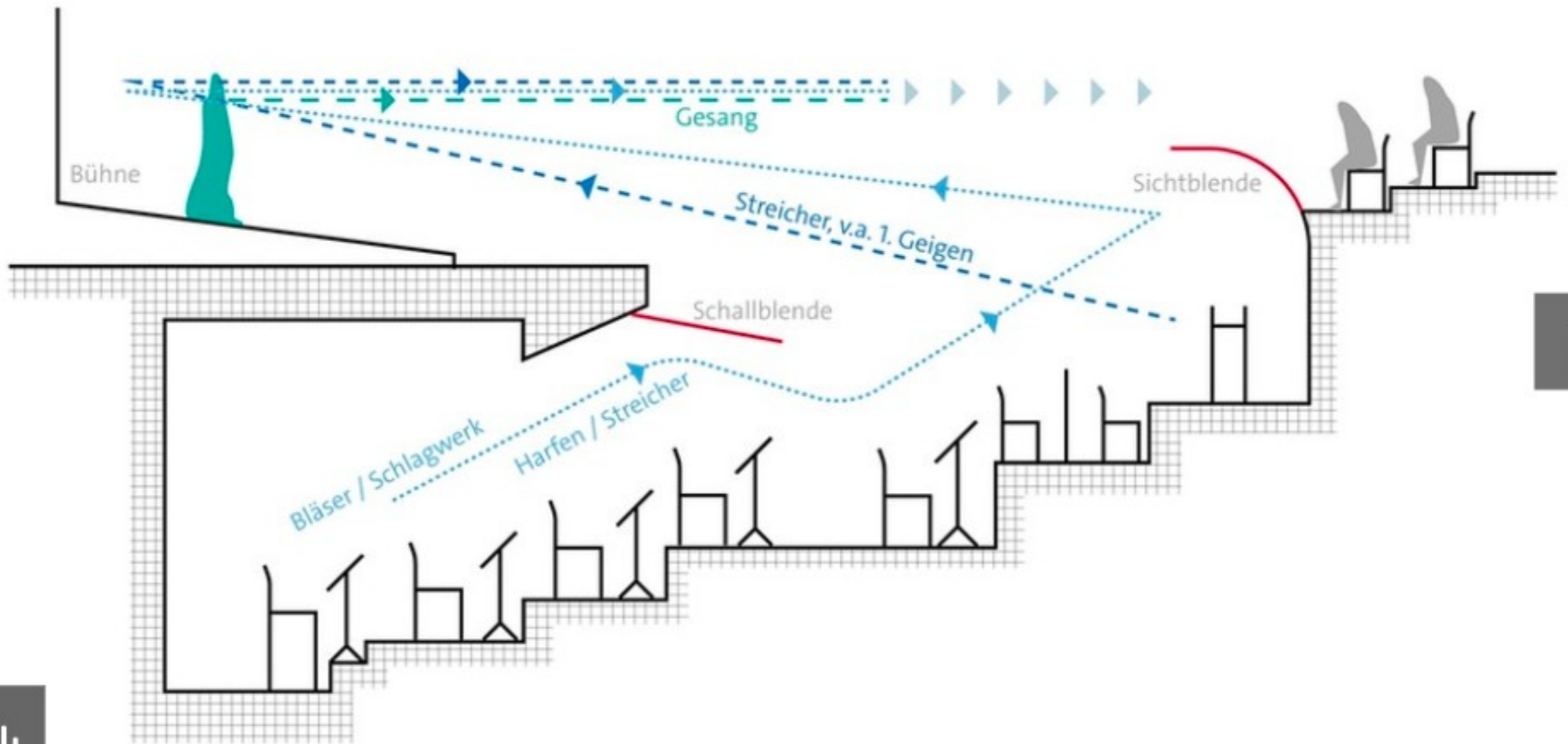


Wagner nazval orchestrisko „mystickou priepasťou medzi realitou (hľadiskom) a ideálom (javiskom).<sup>12</sup> Môže



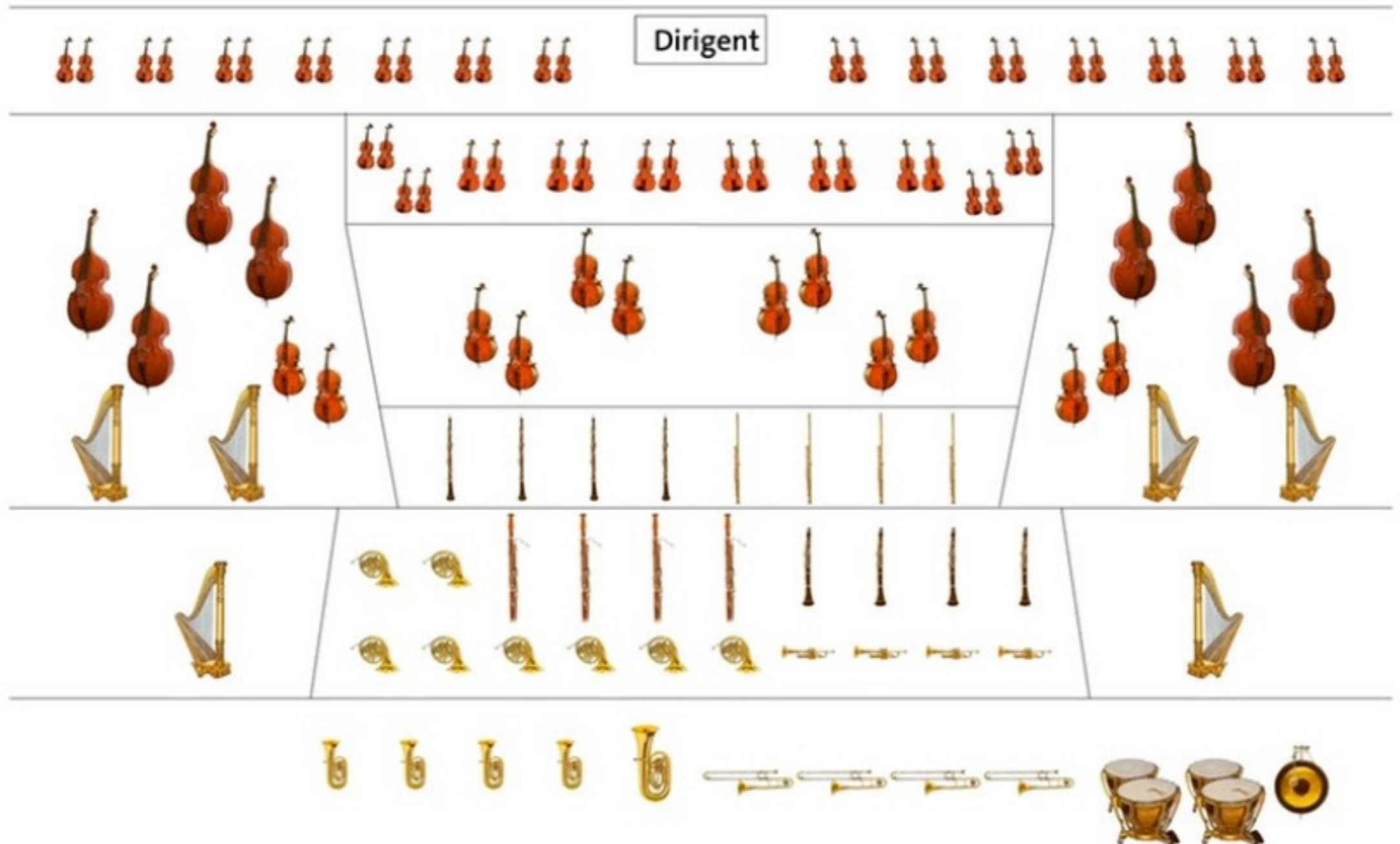
V roku 1882 bol do orchestriska nainštalovaná zvuková clona pre operu Parsifal (na obr. nemecky *Schallblende*), ktorá stlmila dechové nástroje.

### Orchestergraben Bayreuther Festspielhaus



Nástroje v “mystickej priepasti” sú radené podľa hlasitosti. Najhlasnejšie (dechové/basové) sú umiestnené hlbšie a menej hlasnejšie (strunové/výškové) sú orientované smerom nahor.

### Schematischer Aufbau des Orchestergrabens im Bayreuther Festspielhaus

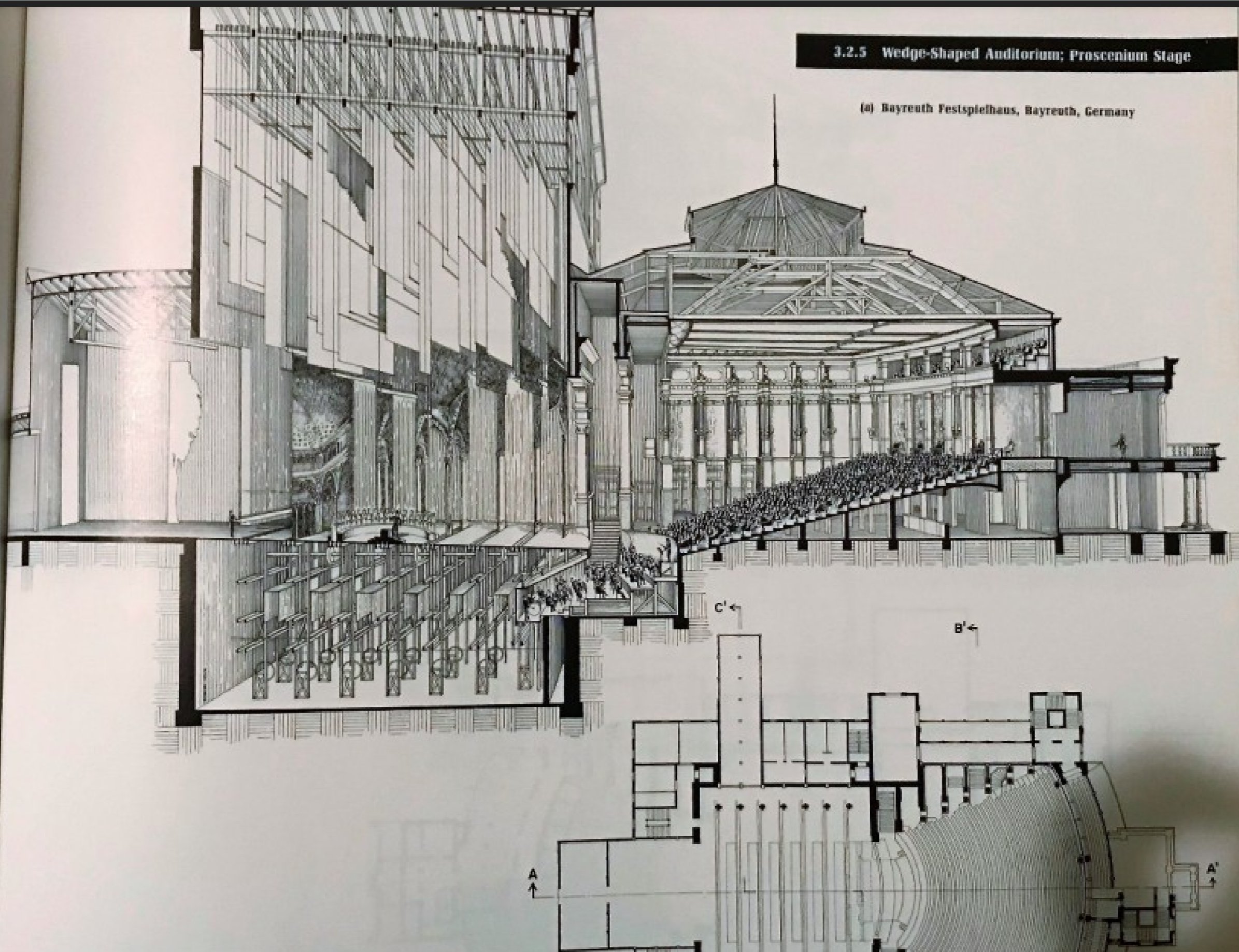


<b>NÁSTROJ</b>	<b>ROZSAH V dB</b>
basový buben	35 - 115
cimbál	40 - 110
varhany	35 - 110
piano	60 - 100
trumpeta	55 - 95
housle	42 - 95

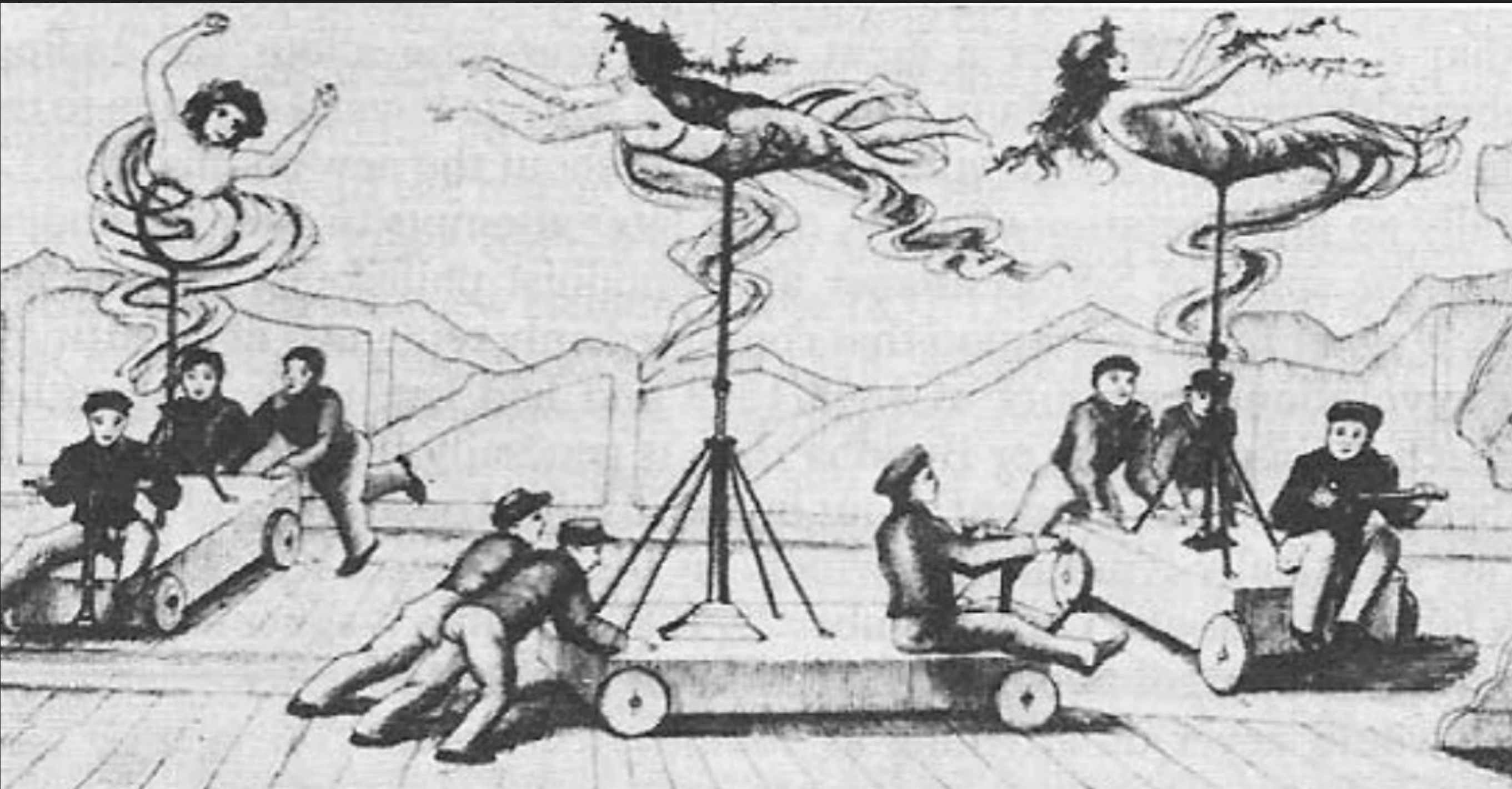
- ▶ rockový koncert 100 - 120 dB,
- ▶ mestská ulica 70 dB,
- ▶ bežná konverzace 40 - 50 dB

## 3.2.5 Wedge-Shaped Auditorium; Proscenium Stage

(a) Bayreuth Festspielhaus, Bayreuth, Germany



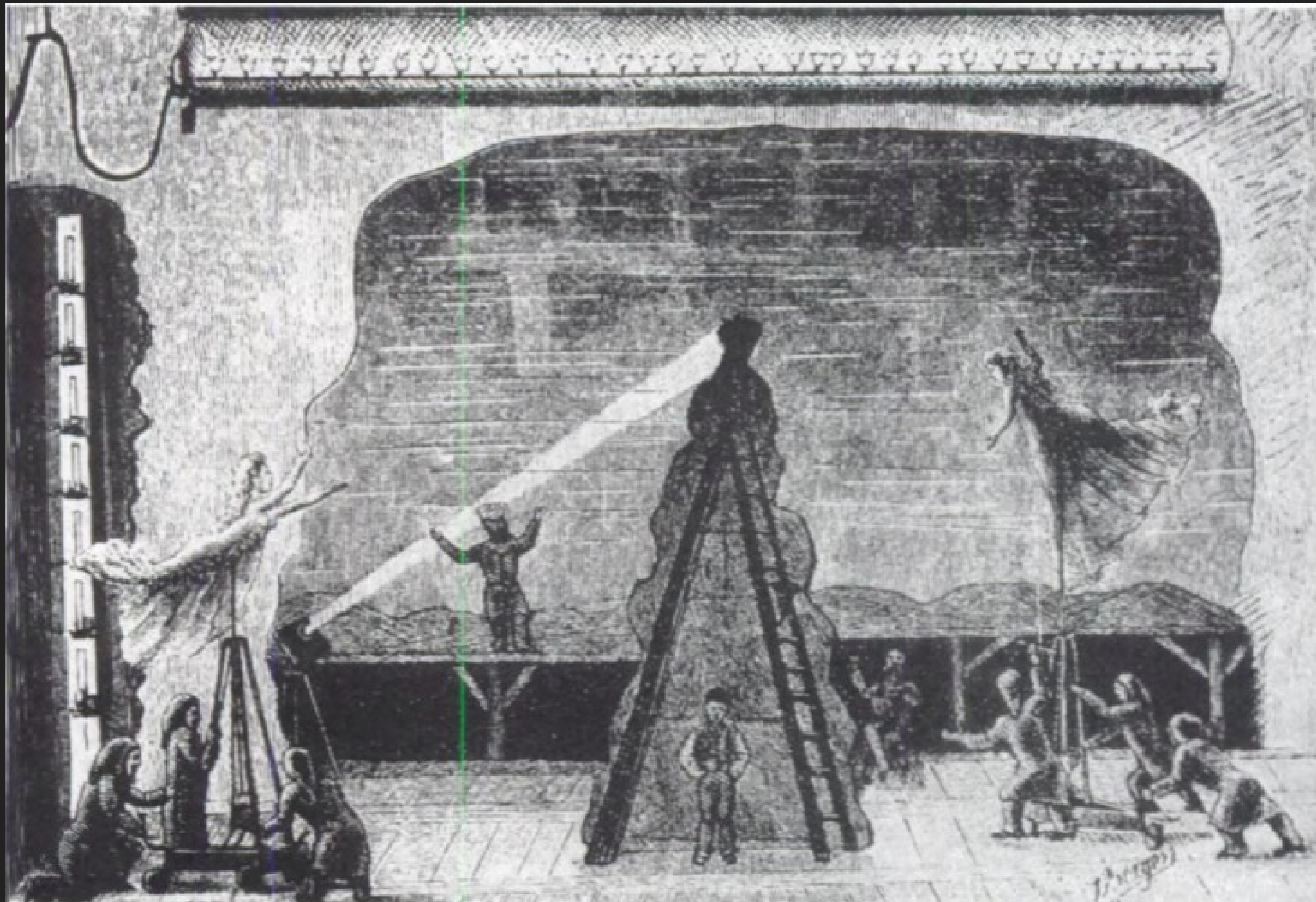




Okrem vedenia po javisku mohlo zariadenie dcéry Rýna zdvihnúť až do výšky 3 m a nakláňať herečky do iných pozícií.

Každý voz si vyžadoval dvoch kulisákov a hudobného asistenta: jeden kulisák voz tlačil a riadil doľava alebo doprava, druhý zdvíhal alebo spúšťal speváčku, hudobný asistent podľa pokynov zaznamenaných v partitúre riadil kombináciu pohybov.

Plynové osvetlenie kombinované s elektrickým efektovým osvetlením (v ľavo dole vidíme svetlomet).



# REKONŠTRUKCIE

---

Po smrti Wagnera prechádzala zodpovednosť za divadelný chod do rúk jeho rodine. Kvôli vojnovým konfliktom sa v divadle nerobili veľké stavebné úpravy. Od 60. rokov 20. storočia prešla budova rozsiahlou rekonštrukciou. Budova musela spĺňať bezpečnostné podmienky. Drevená konštrukcia budovy bola nahradená oceľovou konštrukciou.

Aktuálny stav divadelnej technológie demonštrujú nasledujúce videá:

[https://www.youtube.com/watch?time\\_continue=149&v=zhhqubUaZKU,](https://www.youtube.com/watch?time_continue=149&v=zhhqubUaZKU)

[https://www.youtube.com/watch?time\\_continue=4&v=O9AzVeVdHtM.](https://www.youtube.com/watch?time_continue=4&v=O9AzVeVdHtM)