

# DSBcB52 Dějiny civilizací předkolumbovské Ameriky

## úvod

### • Geografické rozdělení Ameriky

1. Severní Amerika (Kanada, USA včetně Aljašky, většina Mexika severně od Tehuantepecké šije)
2. Střední Amerika (od Tehuantepecké šije po hranici Panamy a Kolumbie) a Karibské ostrovy (Velké a Malé Antily, Bahamy)
3. Jižní Amerika (včetně přilehlých ostrovů, jako jsou Galapágy, Falklandy, Ohňová země)

• V historii a antropologii si s tímto jednoduchým dělením nevystačíme (blízce příbuzné kultury patří do různých Amerik)

• Výzkum kultur, jazyků a historie původních obyvatel Ameriky, vznik v 19. století v USA: **William H. Prescott** (historik, dobytí říší Aztéků a Inků) a **Lewis H. Morgan** (antropolog, příbuzenské systémy, matriarchát). Počátek 20. století: **Franz Boas** a Alfred Kroeber: (vztah jazyka a kultury, záchrana vymírajících jazyků), **Aleš Hrdlička** (původ indiánů, viz níže a na obrázku) 20. století Edward Sapir a Benjamin L. Whorf: Boasovi žáci, teorie **jazykového relativismu**: lidé, kteří mluví různými jazyky, vnímají realitu odlišným způsobem, který je závislý na daném jazyce). **Claude Lévi-Strauss** francouzský antropolog, **strukturalista** (tak jako má každý jazyk svou gramatiku, mají podobný systém pravidel i jednotlivé kultury, pravidla lze odhalit z mýtů, morálních norem aj.)

• **Archeologie:** studium **Mezoameriky:** Sylvanus Morley, John Eric Thompson, Paul Kirchoff, Jurij Konrozov, Miguel L. Portilla, Linda Scheleová . Studium **And:** Hiram Bingham, Max Uhle, Julio C. Tello, Gerardo Reichel Dolmatoff.

• **V Česku:** Tadeáš Haenke, Alberto V. Frič, Čestmír Loukotka, Václav Šolc, Miloslav Stingl, Mislav Zelený, Markéta Křížová, Zuzana Kostičová. Na **Slovensku:** Milan Kováč

• **Původní obyvatelé Ameriky:** základní rozdělení podle antropologických a lingvistických kritérií

1. Indiáni (mimo kmeny Dené) 2 Denéové (indiáni, kteří přišli poslední, mají příbuzné v Asii) 3 esykmačko-aleutská etnika (Inuité, Aleuté) (4. Havajci polynéského původu)

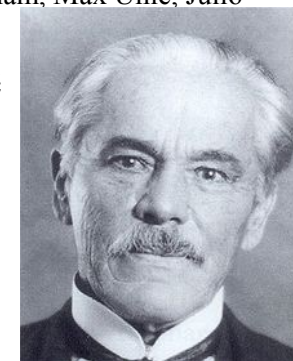
Rozdělení indiánských kmenů podle **jazykových rodin:** především v Jižní Americe jej ztěžuje existence mnoha izolovaných jazyků.

Pro potřeby historie a antropologie je vhodnější rozdělení podle kulturních oblastí, obyvatelé každé oblasti mají společné kulturní rysy

V oblastech, které obývali hlavně kočovní lovci a sběrači, se dochovalo málo archeologických nálezů (Arktida a Subarktická oblast, Prérie a pláně, Kalifornie, Amazonie, Patagonie)

Velké civilizace vznikaly mezi usedlými, většinou zemědělskými skupinami (východ a jihozápad Severní Ameriky, Mezoamerika, Andy)

• **Příchod prvních lidí do Ameriky:** z Asie v poslední době ledové, kdy byla hladina oceánů o 90 m nižší a Beringův průliv byl nad vodou, dokázal v roce 1913 antropolog českého původu, Aleš Hrdlička. První vlny paleoindiánů zřejmě již před 40-25.000 lety, jako poslední z indiánů přišli před 12.000 lety Denéové (patří k nim aljašské kmeny, ale i Apačové a Navahové), mají blízké příbuzné na Sibiři (Ketové u řeky Jeniseje). Ještě později, po roce 10.000 př. n. l. příchod Inuitů a Aleutů. Paleoindiáni: lov velké zvěře (mamuti, mastodonti, k obřím lenochodi, později bizoni, sobi, na jihu lamy, tapíři...), oštěpy s kamennými hroty vrhané pomocí atlatlu (speciální vrhací páka), neznali luk a šípy během mezolitu přechod spíše ke sběračství, po roce 6.000 př. n. l. vznik zemědělství v Mexiku a v Peru, kolem roku 4.000 př. n. l. první keramika (Kolumbie, Ekvádor, Peru)





## Předkolumbovské civilizace Severní Ameriky



- **Východní lesy a jihovýchod:** mírné klima a úrodná půda, zemědělství od 4. tis. př. n. l. Stavba mohyl, valů a příkopů, nejstarší ve Watson Brake v Louisianě ze 4. tis. př. n. l., o tisíc let mladší Poverty Point se systémem příkop, valů a mohyl, orientovány podle solárního cyklu. Jihovýchodně od Velkých jezer kultury **stavitelů pohřebních mohyl**. Adenská kultura: 8.-1. stol. př. n. l. v Ohiu, rozvoj keramiky. Vyvinula se z ní Hopewellská kultura: 1 stol. př. n. l. až 6. stol. n. l., pohřební mohyly, výroba keramiky, zpracování mědi, kouření tabáku (hlavičky dýmek ve tvaru zvířat). Směnný obchod, hadí mohyla Great Serpent Mound
- v 7. stol. **kultury stavitelů chrámových mohyl, povodí Mississippi**, jihovýchod Spojených států. Zemědělství (kukuřice, dýně, fazole), keramika, míčové hry (lacross). Mohyly sloužily jako podstavce pro svatyně, domy náčelníků a kněží. Při pohřbech náčelníků lidské oběti. Velké opevněné vesnice i města, největší byla **Cahokia** ve státě Illinois: 120 mohyl, 20.000 obyvatel, ve 14. stol. úpadek, zřejmě z důvodů klimatických výkyvů (sucho, neúroda, povodně), epidemií. Na dolním toku Mississippi přežila kultura stavitelů mohyl (kmen **Načéz**) až do příchodu Francouzů v 18. století.
- **Jihozápad** Spojených států: Arizona, Nové Mexiko a sever Mexika: polopoušť s oázami. Počátkem n. l. keramika, kulturní a obchodní styky s Mezoamerikou. **Mogollonská kultura:** severní Mexiko, jih Nového Mexika, Arizony, od 3. stol. n. l. do příchodu Španělů v 16. stol. Původně kruhová podzemní obydlí, od 10. stol. **puebla:** nahloučené hranaté domky z nepálených cihel, z původních obydlí vznikla **kiva:** kruhová obřadní místnost v suterénu. keramika většinou černobílá, po příchodu Španělů úpadek, potomky jsou Zuniové a Hopiové z Arizony. Na severu Nového Mexika, části Arizony, Utahu a Colorada vznikla v 8. stol. **Anasazijská kultura** (Ancestral Pueblo), navazovala na starší kulturu košíkářů (Basketmakers), kteří neznali keramiku. V anasazijském období se keramika, kamenná a cihlová puebla (kaňon Chaco, kaňon du Chelly v národním parku Mesa Verde), ve skalách, pod převisy. Některé, jako Pueblo Bonito, měla tisíce obyvatel.. Zemědělství (zavlažovací systémy), zpracování tyrkysu. 1250 úpadek kvůli suchu a nájezdům kočovníků ze severu (předkové Apačů a Navahů), obyvatelé odešli na jihovýchod k Rio Grande (puebla Jeméz, Taos, Acoma aj.) **Hohokamská kultura** od 4. stol. v jihozápadní Arizoně, stavby menší, jemná keramika pastelových barev, zavlažovací kanály v povodí řeky Gila a dolního Colorada, hřiště na míčové hry, potomky jsou kmeny Pima (O'odham) a Papago), **Patajanská kultura** od 8. stol. v severozápadní Arizoně, části Kalifornie a Nevady kolem řeky Colorado, zemědělství závislé na záplavách, méně rozvinutá keramika, jednoduchá zahloubená obydlí, geoglyfy (obrazce vyryté do země), potomky jsou kmeny Luma





# Mezoamerika I.

- Mezoamerika: oblast civilizací Mexika, Guatemaly, Belize, na rozhraní Severní a Střední Ameriky (Aztékové geograficky patří k Severní, Mayové ke Střední Americe), zavedení pojmu Mezoamerika tento problém elegantně řeší
- Periodizace: 1. Archaické období (7.000-1.200 př. n. l. – počátky zemědělství (kukuřice), usedlý způsob života, vznik větších osad, společenské hierarchie  
2. Formativní období (1.200 př. n. l.-200 n. l.) – první městské státy, organizované náboženství, první chrámy, obrázkové písmo, keramika  
3. Klasické období (200-900)- rozvoj Teotihuacánské, Veracruzské, a především Mayské civilizace, architektury, umění, epigrafické testy  
4. Poklasické období (900-1520) – kolaps klasických kultur, příchod kočovníků ze severu, metalurgie, kodexy, zánik s příchodem Španělů
- Geografické rozdělení: 1. Severní Mexiko: oblast, odkud přicházely na jih kočovné kmeny, některé přijaly vyspělejší kulturu a usedlý způsob života  
2. Západ: státy Nayarit, Jalisco a Colima 300 př. n. l.- 600 n. l. Kultura šachtových hrobů, drobné keramické figurky lidí a zvířat



úvahové zemědělství. V poklasického období království Purépečů (Michoacan) v západem, centrálním Mexikem a Oaxacou, vliv Zapotéků, Mišteků, Purépečů a posléze Aztéků v ní s jezery, první města (Tlatilco, Cuicuilco) ve formativním období, v klasickém období vláda v klasickém Toltékové a Aztékové, nejstarší městské státy Olméků, posléze Veracruzská kultura, míčové hry v poklasického období Zapotékové (Monte Albán, Mitla), od 10. století Mixtékové v poklasického období na jihu (pobřeží Pacifiku: Kaminaljuyú, Izapa), v klasickém období centrální nížiny, po 10. století význam Yucatánu na severu (Chichén Itzá) a guatemalských hor na jihu

3. Guerrero:  
4. Centrální

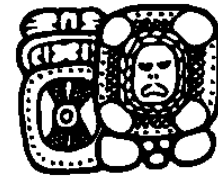
5. Mexický záliv  
6. Oaxaca: od  
7. Mayská

- Formativní období: **Olmécká kultura** na pobřeží Mexického zálivu. Od 13. stol. př. n. l. centrum San Lorenzo, později od 9. do 6. stol. př. n. l. La Venta: obřady, kult **jaguára** a deště, míčové hry a kaučuk, obří **kolosální hlavy** panovníků až 3 m a 400 tun, mají chrániče pro míčové hráče. Menší sošky z jadeitu, mozaiky, keramika. 6-2. stol. př. n. l. **epiolmécké období**, centrum Tres Zapotes, první nápisy (jazykem je sokéština) vliv Olméků zasáhl Centrální Mexiko (Tlatilco), Oaxaku (počátky zapotécké kultury v Monte Albán) a mayskou oblasti (Izapa a smíšený maysko-olmécký styl reliéfů z doby přelomu letopočtu, provedení olmécké, ale náměty z mayské mytologie). V **Oaxace** od 6. stol. př. n. l. **Zapotékové**, město Monte Albán, počátky piktografického písma, danzantes – reliéfy poražených nepřátel nebo obětovaných zajatců. V Centrálním Mexiku město Cuicuilco: pyramida kruhového půdorysu, rozvoj keramiky a obchodu, několikrát přestalo sopečné erupce, které ho na počátku. n. l. zničily





## Mezoamerika II



- Klasické období ve středním Mexiku: **Teotihuacán** 1.-8. stol., město západně od Mexico City, pyramidy Slunce a Měsíce, citadela s chrámem Opeřeného hada, Třída mrtvých lemovaná hrobkami a menšími pyramidami. Uctívání Slunce, Opeřeného hada (had pokrytý pery ptáka kvesala, symbol věčnosti, splynutí protikladů, též bůh větru), boha deště Tlaloca (s „brýlemi“ z hadů), směnný obchod s drahými kameny, keramikou, kakaové boby, kaučuk, peří, ve městě mayské, zapotécké a další komunity řemeslníků a kupců. Politický vliv na mayské státy, Tikal byl vazalem. Rozvinutý kalendář, ale téměř chybí texty, jazyk není známý
- **Klasická veracruzská** kultura: na pobřeží Mexického zálivu, navazovala na Olméky, od 3. stol. Remojadas: hliněné sošky usmívajících se chlapců (vliv drog), zvířátka na kolech (znali kolo, ale neuměli ho použít v dopravě), 7.—9. stol. El Tajín: míčová hřiště s reliéfy, Výklenková pyramida s 365 nikami – symbol roku. Zřejmě předkové dnešních Totonaků (totonacko-sokéské jazyky). Míčové hry a obětování poražených hráčů, hráčské vybavení a chrániče jako posvátné předměty: dochovaly se jejich napodobeniny z kamene. Míčová hra: těžký kaučukový íč se musel prohodit vertikálním kruhem, odražení lokty, kolena, boky a hlavou,
- V oblasti Oaxaky pokračoval i v klasickém období rozvoj **Zapotéků** s hlavním centrem v Monte Ibanu, město se podstatně zvětšeno. V horách na západě založili první městské státy **Mixtékové**, na konci klasického období se objevuje zlatinectví.
- **Mayové**. Počátky ve formativním období: na jihu Izapa (olmécký vliv), Kaminaljuyú, v centrální oblasti El Mirador (nejstarší mayská pyramida z 1. stol. n. l.). Od 3. stol. města Tikal a Copán, první nápisy s datací. Mayové nevytvořili říši, ale samostatné městské státy: války, sňatkové a obchodní aliance. Od konce 4. stol. Tikal vazalem Teotihuacánu, od 6. stol. války s Calakmulem o hegemonii. Kanulovci: dynastie králů v Calakmulu, ovládli řadu městských států v okolí, v roce 734 Tikal definitivně zvítězil. Ve válkách bylo cílem zajmout a obětovat nepřátelského vládce. Další významná města: Bonampak (krásné fresky), Palenque: štuková výzdoba, věž sloužící jako hvězdárna, hrobka krále Pacala (615-683) v Pyramidě Napisů. Polyteistické náboženství, bohové: Slunce, bůh smrti = kostlivec, Cuculcaan – Opeřený had, Chac – bůh deště, Ixtab – bohyně Měsíce. Panovníci a kněží obětovali vlastní krev, lidské oběti – zajatí nepřátelští panovníci, náboženský význam měly i míčové hry. Mayové vytvořili nejrozvinutější písmo v Předkolumbovské Americe: logosylabický princip, kombinace obrázkového a slabičného písma. Dokonalý kalendář založený na dvacítkové číselné soustavě. Datace podle „dlouhého počtu: den, rok, *katun* (dvacetiletí), *baktun* čtyřsetletí) a *piktun* (osmitisíciletí). Vedle 365denního roku se počítalo i s posvátným 260 denním rokem, důležitým pro astrologii, oba systémy se potkaly jednou za 52 let (kdy připadalo datum 1. 1. v obou kalendářích na týž den) Během 9. století postihl mayská města v centrální oblasti úpadek. Přelidnění, nákladný životní styl vládců, časté války, zemědělství „slash and burn“ (žďáření): rolníci vypálili prales, založili políčka, která plodila max. 10 let, pak museli vypálit další kus pralesa. Nárůst počtu obyvatel měl za následek nedostatek půdy, neúrodu a hlad, ale nešlo o jedinou příčinu kolapsu. Města na Yucatánu na severu, do té doby málo významná, zažila rozmach (příchod lidí ze zaniklých měst v centrální oblasti). Na Yucatánu v 9.-11. století tři umělecké styly: Ríobecký (města Becán, Rio Bec, paláce s falešnými pyramidami v rozích) Chenéský (Kabah, vchod jako hadí tlama) a puucký (Uxmal, Labná) – fasády s propracovanými kamennými obklady.







# Mezoamerika III

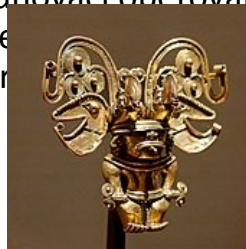


- Poklasické období\_ přesuny obyvatel a vzájemné mísení kultur. Od 8. stol. pronikali do centrálního Mexika kočovníci ze severu, oto-mangueské a juto-aztécké jazyky: Otomíové, Chichimékové, jedna skupina přijala teotihuacánskou kulturu, založila město Tollán (místo rákosu) a civilizaci **Toltéků**. Pozdější Aztékové odbívali Tolétéky (rozkvět kultury, umění a moudrosti, Tolték=umělec, mistr, dodnes v ezoterické literatuře) Vládce Ce Acatl Topiltzin (895-947) pokládán za vtělení boha Quetzalcoatla (Opeřeného hada), zakázal lidské oběti, podporoval vzdělanost, stavitelství. Podle pověsti vyhnán stoupenci boha smrti a poté se buďto upálil nebo odplul po moři na východ. Podle proroctví se měl vrátit v roce, jenž bude začínat dnem 1. rákos posvátného kalendáře (to byl 1519 kdy připlul Cortés). Toltékové měli vliv na poklasické Maye. Ve městě Chichén Itzá na Yucatánu vládla v 10.-12. stol. toltécká dynastie. Během 12. stol. úpadek Toltéků, Tollán zničen dalšími vlnami nájezdníků, přežívaly jen malé městské státy (např. Texcoco).
- Na pobřeží Mexického zálivu veracruzská kultura, v Oaxace vytlačovali Zapotéky příbuzní **Mixtékové** z Monte Albánu, nové hlavní město Mitla (reliéfní obklady a vlysy na fasádách), rozvoj zlatnictví, kodexy – rukopisy v obrázkovém písmu. V 11. stol. sjednotil Mixtéky král Osm Jelen (podle data narození v posvátném roce), když byl ale roku 1115 zavražděn, říše se rozpadla na městské státy. Na západě Mexika od 13. stol. stát **Purépechů**: zemědělci a rybáři, hlavní město Tzintzuntzán u jezera Pátzcuaro, pyramidy *yacatas* s kruhovým půdorysem, válečníci, které respektovali i Aztékové. 1530 dobyti Španěly.
- **Poklasičtí Mayové**: vliv Toltéků, hlavní města Chichén Itzá (10.-12. století, obřadní centrum), poté Mayapán (13.-15. století). Úpadek architektury, konec nápisů a stél, minimum kalendářních údajů, vzrůst válčení a lidských obětí. Yucatán se rozpadl na 16 městských států, které v letech 1527–1546 postupně dobyli Španělé. Diego de Landa: misionář, který napsal zajímavé knihy, začal luštit mayské písmo, kvůli lidským obětem spálil většinu mayských kodexů. Na jihu Guatemaly království Qichéů a Kakchiquelů, méně architektury, zajímavá literární tvorba, epos Popol Vuh: hrdinská dvojčata bojují s bohy smrti
- **Aztékové**: původ v Aztlánu: pobřeží státu Nayarit v západním Mexiku, ve 14. stol. přišli do centrálního Mexika, žoldněři, 1325 na ostrově v jezeře Texcoco založili město Tenochtitlán, spojenectví se sousedními městskými státy Tlacopán a Texcoco, na jezeře budovali *chinampas*: plovoucí zahrady, tím získávali půdu pro rozvoj města. 1428 vznik Aztécké říše. Militarismus, lidské oběti: Huitzilopochtli – bůh Slunce a války se živil lidskými srdci, bez obětí by Slunce nevyšlo. Uctívali i Tlaloca, Opeřeného hada, boha smrti Tezcatlipocu, boha vegetace Xipe Toteca (stahování kůže byl symbol obnovy), Matku Zemi Coatlicue. Obětovali se váleční zajatci, Tlaxcala – nepřátelská enkláva uvnitř Aztécké říše, ponechaná jako zdroj zajatců. Míčové hry, platilo se kakaovými boby. Říši vládli dva panovníci: tlatoani (král) a cihualcoatl („lord kancléř“), existovala šlechta, lid a otroci, jejichž postavení ale bylo poměrně dobré. Rovnost mužů a žen, děti měly povinnou školní docházku, soudy byly nezávislé na králi, skvěle fungující hygiena a infrastruktura. 1519 Hernán Cortés, kvůli proroctví byl považován za vracejícího se Opeřeného hada (s pomocí lstivé tlumočnice Malinche), král Moctezuma ho přijal jako hosta, což Cortésovi umožnilo dobýt Aztéckou říši, připsal se k němu Tlaxcala a Purépechové (nepřátelé Aztéků)



# Střední Amerika, Karibik a sever Jižní Ameriky

- Střední Amerika: jih Mexika, Guatemala a Belize jsou součástí Mezoameriky (Mayská kultura), Salvador a Honduras pod vlivem Mezoameriky. Na severu kmen **Xinca**, samostatný jazyk ale kultura blízká Mayům, uctívání sopek. Většinu Salvadoru od 13. stol. království Cuzcatlán kmene **Pipil**: příbuzní Toltéků a Aztéků (juto-aztécký jazyk, obrázkové písmo, míčové hry, lidské oběti), východní Salvador a jižní Honduras kmen **Lenca**, kultura blízká Mayům: pyramidy, obrázkové písmo, hlavní město Yarumela od 1. tis. př. n. l. V době příchodu Španělů náčelník Lempira (zabit 1537), podle něj jméno honduraské měny.
- Pobřeží Hondurasu a Nikaraguy obývali **Miskitové**, rybáři, sběrači, v 17. spojenci pirátů proti Španělům (dodávali jim jídlo, dříví na opravu lodí, poskytovali úkryt), 1687 pokřtěný náčelník Jeremy se stal králem pod anglickou ochranou. Miskitové hájili anglické zájmy před Španěly, 1786-1797 je ovládli Španělé, poté britský protektorát až do roku 1860. Miskitové přijímali do kmene uprchlé otroky z plantáží, dnes většinou indiánsko-afroameričtí míšenci (zambové)
- Oblast Kostariky a Panamy: jazyková rodina Čibča. V Kostarice kultura **Nicoya**: vliv Mezoameriky, keramika a drtiče na kukuřici (metate): symbol smrti a znovuzrození, ozdobné metate v hrobech. Potomky jsou indiáni Talamanca a Téraiba. V severní Panamě kultura **Veraguas** (Chiriquí): též zlatnictví, potomky jsou indiáni Guaymí. Na jihu Panamy kultura **Coclé**, vyspělé zlatnictví, potomky jsou indiáni Guna
- Karibské ostrovy: již ve 4.-5. tis. př. n. l. osídleny kmeny jeskynních lovců a sběračů z Jižní Ameriky (Guantahatebey na Kubě), 900 př. n. l. příchod aravackých kmenů, které přinesly zemědělství (maniok, kukuřice), keramiku, kouření tabáku: kmen **Taino** (Haiti, Portoriko, Jamajka, Kuba): náčelníci *kazikové*, posvátné sošky *semí*, kontakt s Mezoamerikou (míčové hry), mírumilovná společnost. Od 13. stol. útok **Karibů** z pobřeží Venezuely: kanibalové, ale ženili se s taínskými ženami, postupná asimilace (Malé Antily), po příchodu Španělů indiáni na ostrovech vyhubeni (vátky, masakry, zavlečené nemoci), zbytky se smísily s potomky afrických otroků. Misionář Bartolomé de Las Casas a rovnost lidský ras, odsouzení genocidy.
- Sever Kolumbie: nejstarší keramika Ameriky (5. tis. př. n. l.): Puerto Hormiga, Monsú, 1. tis. př. n. l. v horách Sierra Nevada de Santa Marta kultura **Tairona**, města ukrytá v lesích, kamenné terasy a chodníky, odlívání zlata „ztraceným voskem“, dnešní potomci indiáni Kogi a Arhuaco: bílé oděvy, šamanismus, koka
- Kolumbijské Andy: nejstarší kultura **San Agustín** na jihu, 1800 př. n. l.: megalitické sochy s tesáky, hroby, terasy. Za kultury **Calima**, 200 př. n. l. zlatnictví: sošky, šperky do uší a nosu, náhrdelníky. Od 4. stol. navázaly kultury **Quimbaya**: duté zlaté sošky, nádoby a **Tolima** (východněji) plošné tvary ze zlatého plechu. Ve 12. stol. civilizace **Muisků**: horští zemědělci a zlatníci, chov lam, pěstování brambor, ovoce, kukuřice. Federace dvou království: na severu ve městě Tunja král zaque, na jihu v Bogotě král zipa, při jeho korunovaci obětování zlatého prachu v jezeře Guatavita – z toho mýtus o Eldorádu. Měli







# Ekvádor, počátky andských civilizací

- Oblast Ekvádoru: při pobřeží od 4. tis. př. n. l. kultura **Valdivia**, jedna z nejstarších keramik Ameriky, nádoby tvaru zvířat, ve 4. stol. př n. l.- 5. stol. n. l. kultura **La Tolita** na severní pobřeží, keramika a zlatnictví, božstva s obličejem otočeným hady, poté kultura **Manteño**. V hornatém vnitrozemí od 8.-10. stol. státy **Panzaleo** (hlavní město Quito, na severu) a **Kañari** (hlavní město Tumibamba na jihu, lidské oběti), chov lam, tkaní, v 15. století podmanění Inky. V Amazonii dodnes **kmeny lovců a sběračů**: Kofán, Waorani, Šuár: psychoaktivní drogy (entheogeny) jako ayahuasca, u Šuárů kult zmenšených trofejních hlav nepřátel (tsantsa)
- Periodizace andských civilizací: 1 archaické období: 6.-2. tis. př. n. l. počátky zemědělství, první větší stavby, ještě nebyla známa keramika  
2. rané období: 1800-300 př. n. l. počátky keramiky a metalurgie, první městské státy, kněží (Chavín, Paracas)  
3. střední období (300 př. n. l.-600 n. l.) spíše městské státy při pobřeží (Nazca, Močika)  
v ml. období (600-1100) vznik říší, centrum spíš ve vnitrozemí (Tiwanaku, Wari)  
4. pozdní horizont: 1100-1500 př. n. l. říší (Čimúové, Inkové), centralizace, zaniká příchodem Španělů.
- Počátky civilizace v Andách 6. tis. př. n. l. : první vesnice na pobřeží, zemědělství (bavlna, tykve, chilli, později brambory, arašídy, koka), chov lam a morčat, směnný obchod (pobřeží-hory-prales), ve 4. tis. př. n. l. na pobřeží první chrámy (Las Haldas), o tisíciletí později pyramidy a chrámy s půdorysem do U (Caral, El Paraíso). Ve 2. tis př. n. l. první stavby ve vnitrozemí (Kotosh, La Galgada), na pobřeží kamenné chrámy, reliéfy válečníků, trofejních hlav (Cerro Sechín)
- Chavínská** kultura: 900-300 př. n. l., keramika a zpracování zlata, náboženské středisko Chavín de Huántar v horách. Kamenné chrámy s tajnými chodbami, reliéfy božstev s jaguářími, hadími, pavoučími rysy, psychedelické drogy. Na severu kultura **Cupisnique** zasahovala i na pobřeží, cihlové stavby, keramika – vliv na Močiky). Na jižním pobřeží kultura **Paracas**, v poušti se zachovaly mumie i jejich oděvy, výšivky zobrazují božstva, šamany. Pokročilá medicína (trepanace lebek)
- Kultura **Nazca** (200 př. n. l. – 600 n. l.) pouště jižního Peru, zemědělství v oázách závislé na vodě z tajících leddovců, zavlažovací kanály, důraz na kalendář a souhvězdí, s tím souvisejí i slavné geoglyfy (obrazce vyryté do země) na Pampě de Nazca. Zároveň i označení sporného území. Velmi rozvinutá keramika a textil (návaznost na Paracas), větší propojení s mořem, lov lebek a kult trofejních hlav (nádoby ve tvaru hlav i skutečné mumifikované hlavy lidských obětí)
- Močická** kultura (100 př. n. l. – 700 n. l.) říční údolí v pouštích na pobřeží severního Peru, od 3. stol. př. n. l. údolí Virú, poté centrum v údolí Moche, několik městských států, vládli válečníci kněží – kult boha Ai Apaec asi chavínského původu, lidské oběti, obřadní války. Velké, ale špatně zachované stavby z nepálených cihel: pyramida Slunce a Měsíce (fresky), zlatnictví ( v moderní době vykrádání a černý trh). Nejlépe zachovanou formou umění je keramika: portrétní nádoby, zvířata, božstva, ale také erotické výjevy, orální sex, homosexuální páry. Asi spojení s kultem plodnosti. Ve vnitrozemí příbuzné kultury Vicús, Recuay a Cajamarca





## Vrcholné období andských civilizací

- Od 7. stol. se civilizace přesouvá do vnitrozemí: plošina Altiplano u jezera Titicaca. Na severu (Peru) říše **Wari**, na jihu (Bolívie) říše **Tiwanaku**. V 2. stol. n. l. vzniklo náboženské a obchodní město Tiwanaku u jezera Titicaca. Rozkvět v 7. stol. Palác Kalalacasaya, mohyla Akapana, monolitické sochy. Město nebylo opevněné. Kult stvořitele (bůh s insigniemi na Bráně Slunce), v době Inků znám jako Viracocha. Wari měli stejné náboženství, byli víc centralizovaní a válečníci, opevněná města Wari a Pikillaqta, dlážděné cesty (na to navázali Inkové), skladiště, pevnosti. Wariové si podmanili Močiky a Nazcy na pobřeží, chrám a věštitrna Pachacamac nedaleko dnešní Limy. Po roce 1050 rozpad říší Wari i Tiwanaku
- Kultura **Chachapoyas**: od 9. stol. v pralesích severního Peru, východní svahy And kolem řeky Maraňón. Města Gran Pajatén a Kuélap. Zděné, kruhové stavby, reliéfní vzory sestavené z kamenů. Hrobky pod útesy, stojící rakve. Pěstování koky, obchod s horami a pobřežím. Po roce 1470 dobytí Inky.
- Kultura **Sicán** (Lambayeque) vznikla v 8. stol. Na pobřeží severního Peru, vliv Močiků a Wari, zakladatel Naylamp připlul ze severu (Ekvádor ?) na balzovém voru. Vynikající zlatnictví, keramika navazující na Močiky. Po roce 900 sicánský princ Taycanamo odplul na balzovém voru na jih (snad potomek Naylampa, snad odvozený mýtus) na jih a v údolí Moche založil město Chan-chan a kulturu **Chimú**. Během 14. století sjednotili pobřeží Peru a vytvořili říši Čimor. Kult Měsíce (bohyně Si), stříbro více ceněno než zlato, skvělá metalurgie, keramika navázala na Močiky, i jazyk byl stejný. Město Chan-chan z nepálených cihel, silně poškozeno, 10 paláců, po smrti krále se stal palác hrobkou a nástupce si postavil nový. 1470 dobytí Inky
- Ve 12 stol. vznikly v oblasti Altiplana **aymarské státy**, nejvýznamnější byly Colla a Lupaca, pohřební věže *chullpas*, do nichž byli ukládáni mrtví z jednoho klanu. Hranaté nebo válcovité. Pasterectví lam a rozvoj textilu, brambory. Aymarové: více než 2 miliony, nejpočetnější indiánská skupina v Bolívii.
- 1240 podle mýtu putoval Manco Capac z Tiwanaka na sever, věštba zlaté hole a založení Cuzca. **Inkové** – dynastie panovníků, obyvateli říše byli **Kečuové**, jazyk kečuánština. Zpočátku jen malý městský stát Cuzco, počátkem 15. století expanze, podmanění sousedních náčelníků. Inka Pacacutec a jeho syn Tupac Yupanguí v letech 1430-1470 vytvořili Tahuantinsuyu (Říši čtyř světových stran) = Peru, Ekvádor, jih Kolumbie, Bolívie, severní Chile a Argentina). Síť silnic: pro posly (štafetový systém), lamí karavany, vojsko. Lanové mosty. Hierarchie, kontrola a „sociální spravedlnost“: každý musel pracovat, nikdo nesměl hladovět. Kurakové: starostové, zodpovídali se panovníkovi. *Qipu*: uzlové záznamy, pro administrativu, matriky, armádu, daně, umístění uzlu označovalo číslo, rubriku. Lidské oběti zřídka (urozené děti *capacochas* při nástupu panovníka, při katastrofách), hlavní bohové: Viracocha (Stvořitel), Inti (Slunce), Pachamama (Země). Kyklopské zdivo. Panovník uctívám jako syn Slunce, vzpoura tvrdě trestána, hromadné deportace obyvatel. 1527 – nástupnická válka mezi následníky trůnu, do toho přišel roku 1532 Francisco Pizarro, unesl vládce Atahualpu, vybral výkupné a dal ho zabít. Odhoi Inků do roku 1571 (Tupac Amaru v pevnosti Vilcabamba). Nejlépe zachované incké město, které nedobyli Španělé, je Machu Picchu.

