

Říše Seleukovců

Ekonomika



ART BY FOOJER

Ekonomika

- mincovnictví
- o váze a množství ražených mincí rozhoduje:
 - král, tj. především co se týče stříbrných a zlatých mincí, na které má král v oblastech, které přímo ovládá, monopol
 - bronzové standardy jsou v pravomoci lokálních autorit a komunit
 - obzvláště možnost razit tetradrachmy je privilegiem
- zdroj kovu: stříbrné doly v Kilikii, zpočátku též zlaté doly v Baktrii, pravděpodobně existovaly též panovnické zásoby kovu
 - příjem mincí je též zajištěn daněmi a tributů
- čistota kovu rozhoduje o hodnotě mince
 - vysoce kvalitními mincemi (tj. s čistým kovem a správnou váhou) se platilo především vojákům, úředníkům apod.)
- výskyt a objem masové ražby má přímou návaznost na výskyt větších vojenských tažení

- na rozdíl od Ptolemaiovců a Attalovců Seleukovci nevytvořili tzv. uzavřený monetární systém, tj:
 - stříbrné a bronzové mince ražené jinými městy a královstvími směly volně kolovat po říši
 - nebyl též stanoven žádný zákaz ani monopol na stříbrné a zlaté mince z okolních států
- v Seleukovské říši je po Alexandrovi Velikém nadále používán attický standard
 - 1 talent = 60 min, 1 mina = 50 statérů, 1 statér = 2 drachmy, 1 drachma = 6 obolů
 - 1 drachma = +- 4.366 g
 - 1 tetradrachma = +-17 g
- obecně byly preferovány královské mince



- obchod

- je doložena královská podpora obchodu

- eg. *ateleia* – daňová imunita, která mohla být udělena obchodníkům

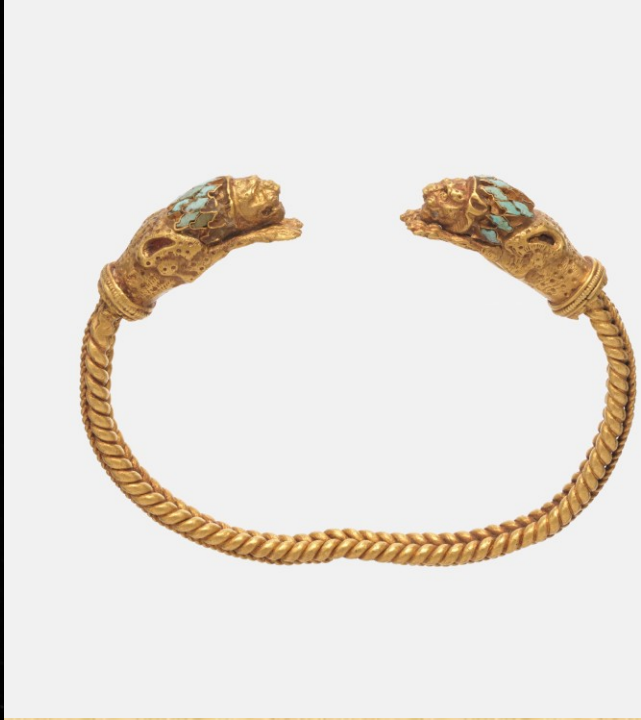
- taktéž někdy udílená během trhů a slavností za účelem podpory obchodování

- snaha říše o ovládnutí obchodních stezek = seleukovská snaha o udržení vlivu kolem Perského zálivu

= ovládnutí obchodu s Indií a jižní Arábií

- produkty jako např. týkové dřevo pro stavbu lodí, koření, kadidlo, drahé kameny

- aktivní obchod doložen nálezy mincí, artefaktů, záznamů o celních poplatcích a specifických daních
- ! - odpadnutí Parthie a Baktrie nijak neovlivnilo obchod s těmito oblastmi, ani nepřerušilo obchod mezi říší a východem!
 - krom stezek přes Hyrkánii a Parthii existovaly též cesty vedoucí přes Ariu a Arachosii do Indie



Poznáte, které koření do dobových produktů určitě nepatří? 😊

- král a ekonomika

- král má absolutní autoritu

- 4 hlavní aspekty králova hospodaření:

1. mincovnictví

- jaké mince se mají razit a kdy

2., 3. příjmy/výdaje

- jak zohlednit účty předložené satrapy, jak naložit s příjmy ze satrapií a s výdaji vloženými do satrapií

4. náklady

- rozhodování o tom, jak snížit výdaje a zda platit v naturáliích či penězích

- aby výše uvedené fungovalo:

- král musí znát výši příjmů v každém jednotlivém roce

- což se ne vždy děje

- král musí mít výlučné právo na nakládání s výdaji

- král musí být schopen s příjmy a výdaji nakládat výnosně a výhodně

- daně

- danění má dvojí funkci:

- získání příjmů
- odpuštění daní jako politická páka

- je nám známo vícero druhů daní zaváděných Seleukovci

- jsou inovovány a adaptovány starší achaimenovské praktiky

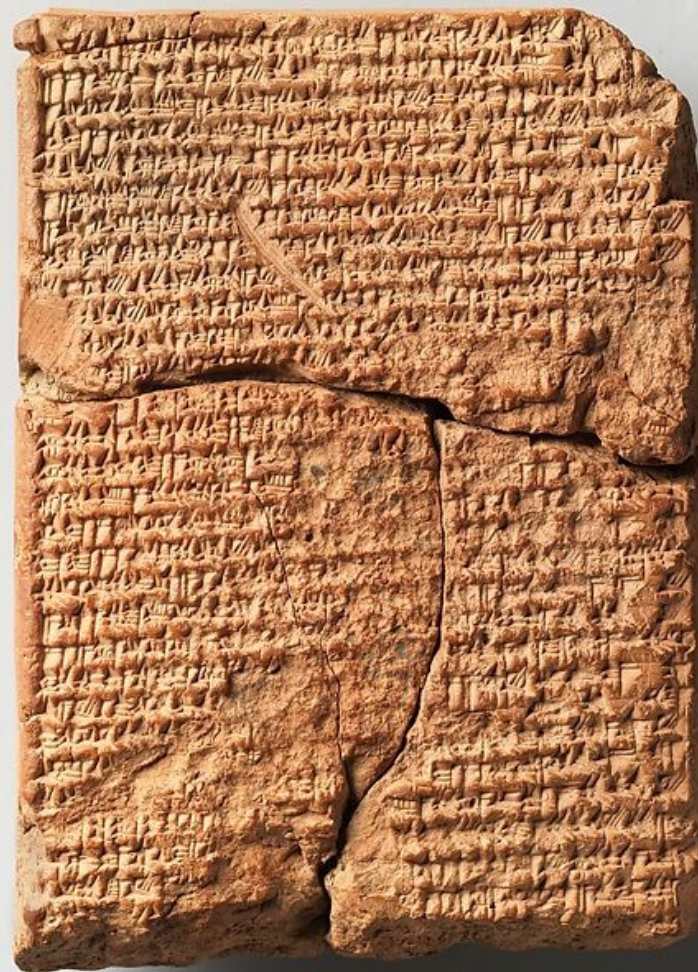
- co se týče povinnosti platit daně, není žádný rozdíl mezi řeckými a neřeckými městy

- daně i daňové výjimky se mohou místo od místa lišit

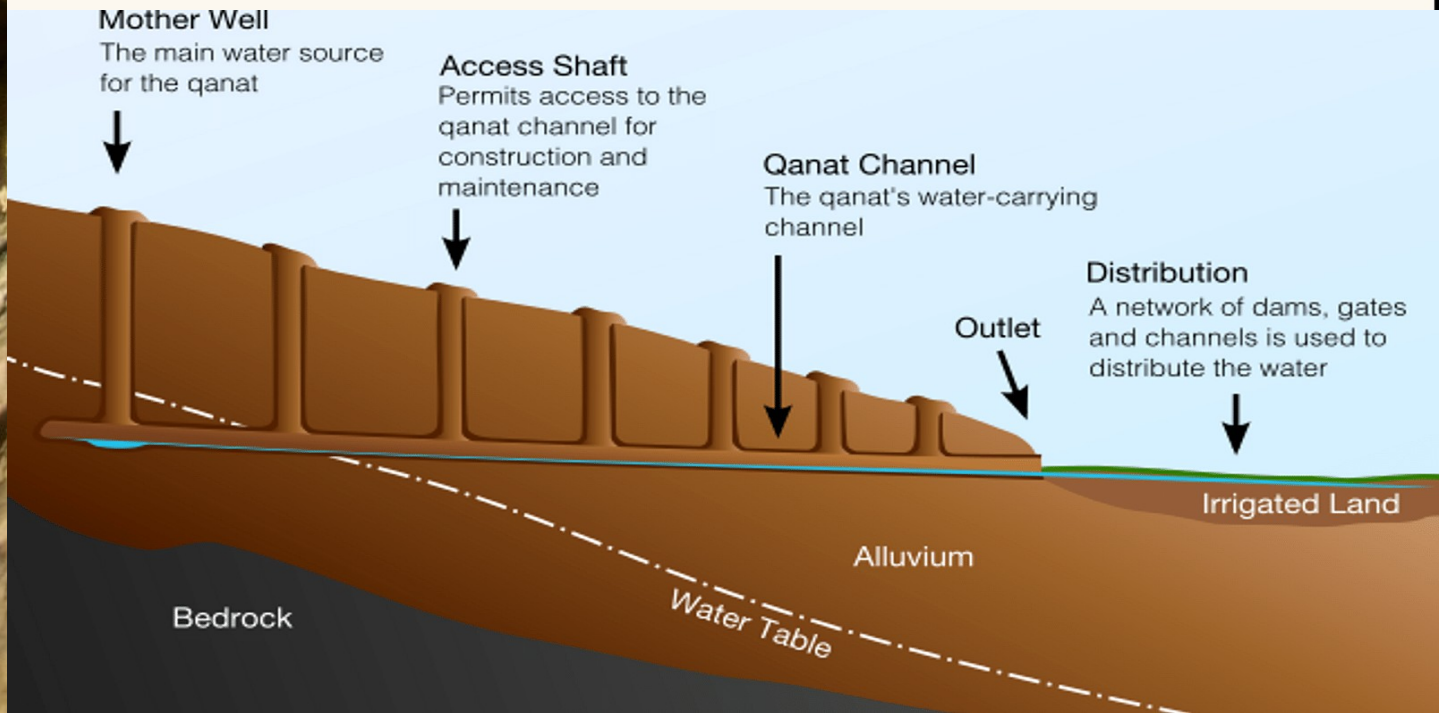
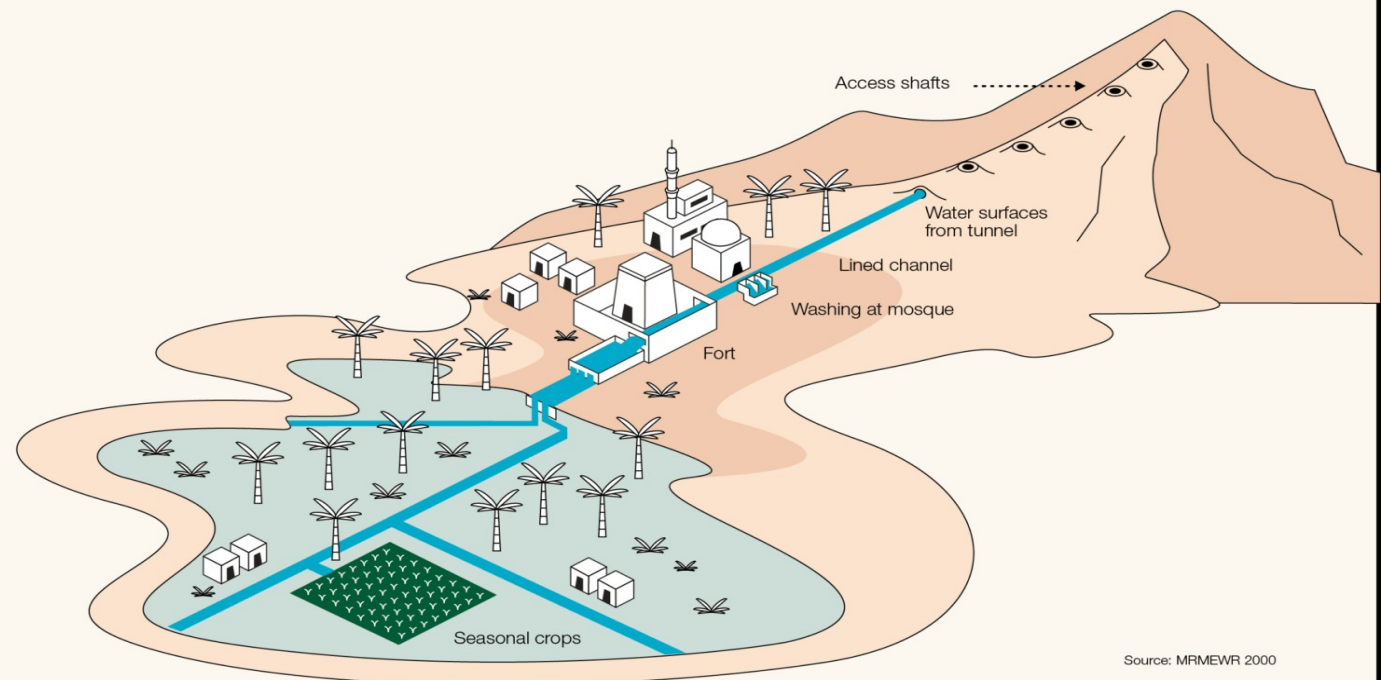
- typy daní:

- daň z půdy
- obecná daň z prodeje
- korunní daň (spravovaná přímo královými úředníky)
- daň z hlavy
- daň na vývoz/dovoz
- daň ze soli (jedna z nejvýznamnějších)
- daň z prodeje otroků
- zvláštní daně (např. v případě války)

- král má přednostní právo udělovat daňové výjimky
- osvobození od tributy je často spojené s obdobími krize či s politickými důvody
 - např. je udělováno v případě škod způsobených obléháním
- hlavní zdroj králových příjmů: obdělávání půdy (stejně jako v jiných starověkých ekonomických systémech)
- nebyl zde žádný jednotný systém produkce a využívání zdrojů, existovala regionální diverzita
- existovalo soukromé vlastnictví půdy, a zároveň vícero typů vlastníků půdy
- Řekové nezpůsobili zásadnější změnu co se týče množství a využití otroků



- královská půda
- královský nárok na veškerou půdu
 - ve skutečnosti původní nároky jednotlivých subjektů v říši na půdu pokračují, byť jsou podřízeny králově libovůli (= král může půdu darovat i zabavit)
- Seleukovci po Achaimenovcích ,dělí' rozsáhlé pozemky královské půdy
 - laoi – královští nájemci půdy
 - ti zároveň někdy pracují též na pozemcích soukromníků blízkých králi (významní úředníci, královi příbuzní, města)
- králové též podporují ekonomický růst regionů říše:
 - rozšiřování zemědělských oblastí v různých krajích
 - udržování achaimenovských zavlažovacích systémů
 - kanáty – podzemní kanály zavlažující suché a puštní oblasti, někdy až desítky kilometrů dlouhé)
 - zemědělská kultivace nových oblastí systémem klérů (přídělů půdy darovaných (často vojenským) kolonistům králem)
 - uzavírání smluv se soukromníky s povinností kultivovat půdu
 - pokusy o pěstování nových plodin (skořice, kadidlo, víno, rýže)



Výdaje

- zdroje informací o ekonomické dynamice: babylonské astronomické deníky, které je zaznamenávají v šestiměsíčních intervalech
- úřednictvo a armáda
 - vyžadují vysoké platy
 - = výpadky ekonomiky sebou nesou velké nebezpečí a riziko
- rozsáhlá tažení a válečné reparace
 - spotřebují velmi značnou část zdrojů
- budování měst
 - potřeba rozsáhlých královských investic
 - stejně tak dotování různých městských budov (chrámy apod.)