



# ETNOLOGIE VÝCHODNÍCH SLOVANŮ

Barbora Navrátilová Machová

Podzim 2023

## NÁBOŽENSKÉ VYZNÁNÍ A PŘÍSLUŠNOST K CÍRKVÍM

- Rusové – cca 90 %, pravoslaví
- Bělorusové – 48 %, pravoslavní,  
7% katolíci
- Ukrajinci – cca 67 % pravoslavní,  
10 % řečtí katolíci



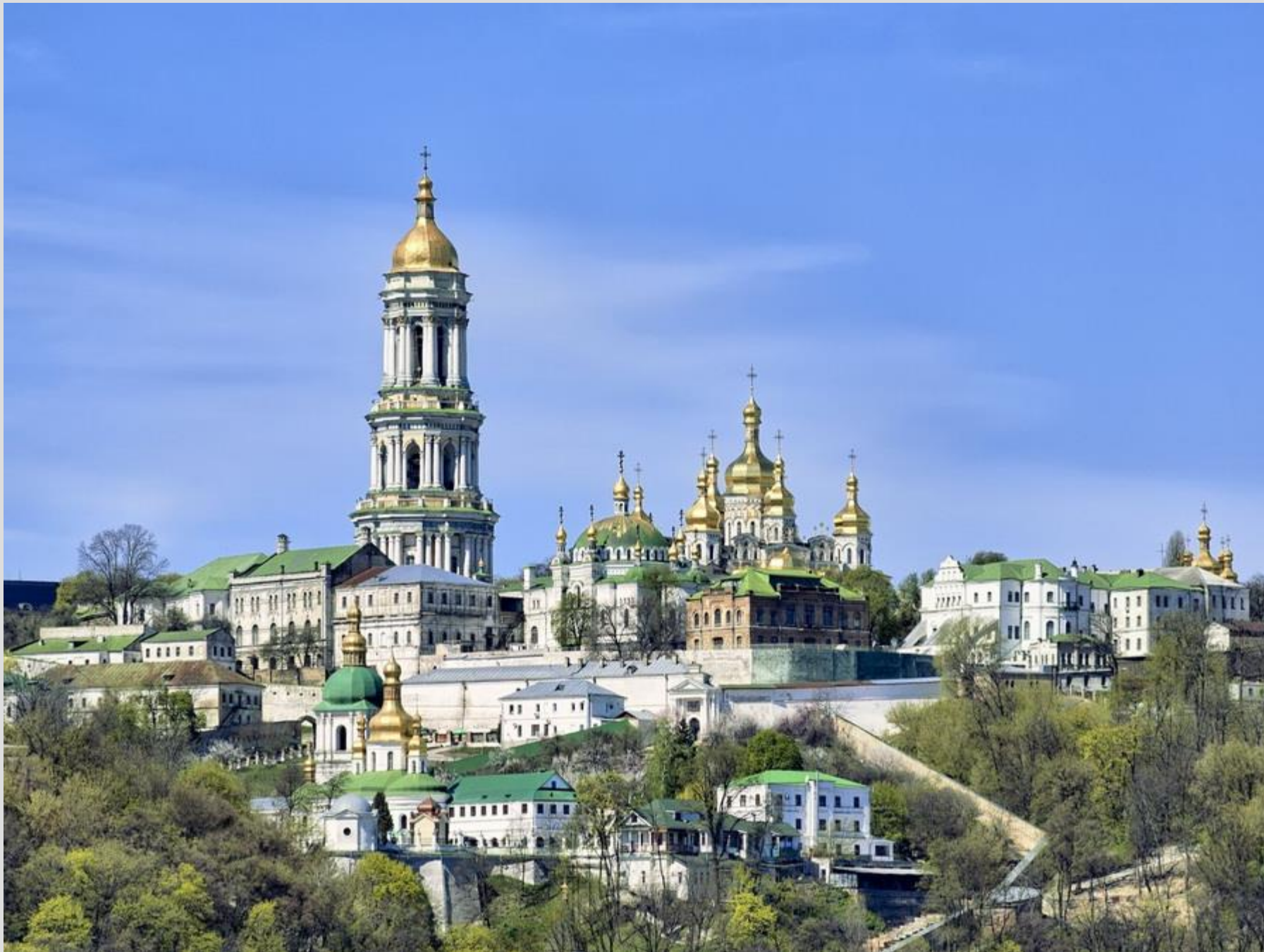




Moskevský patriarcha Kiril a  
Chrám Krista Spasitele v  
Moskvě







## **Kyjevskopečerská lávra**

- pravoslavný klášterní komplex v Kyjevě, založený 1051  
poustevníky Feodosijem a Antonijem Pečerským
- sídlo metropoly Volodymyra, duchovního vůdce Ukrajinské pravoslavné církve (Moskevského patriarchátu).
- název od slova пещера (jeskyně) - původně žili mniši v labyrintu podzemních jeskyní
- zapsán na seznamu Světového dědictví UNESCO.

# PRAVOSLAVÍ

## JAKO FENOMÉN VÝCHODOSLOVANSKÉHO PROSTORU

- církevněslovanský kalk z řeckého *orthodoxia*
  - fenomén vymezený historicky, věroučně a jurisdikčně, ale také geograficky
1. východní pravoslaví (*Eastern Orthodoxy*) – 14 autokefálních církví
  2. orientální pravoslaví (*Oriental Orthodoxy*) – Arménská, Syrská, Asyrská, Koptská, Etiopská pravoslavná církev

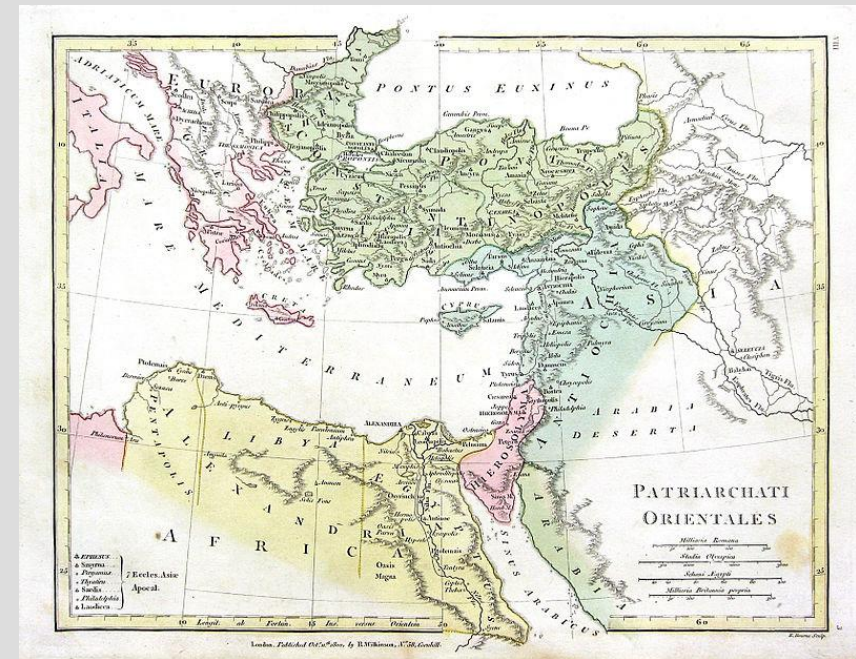
### HISTORICKÝ VÝVOJ

prvotní apoštolská církev - několik schizmat, tedy rozkolů

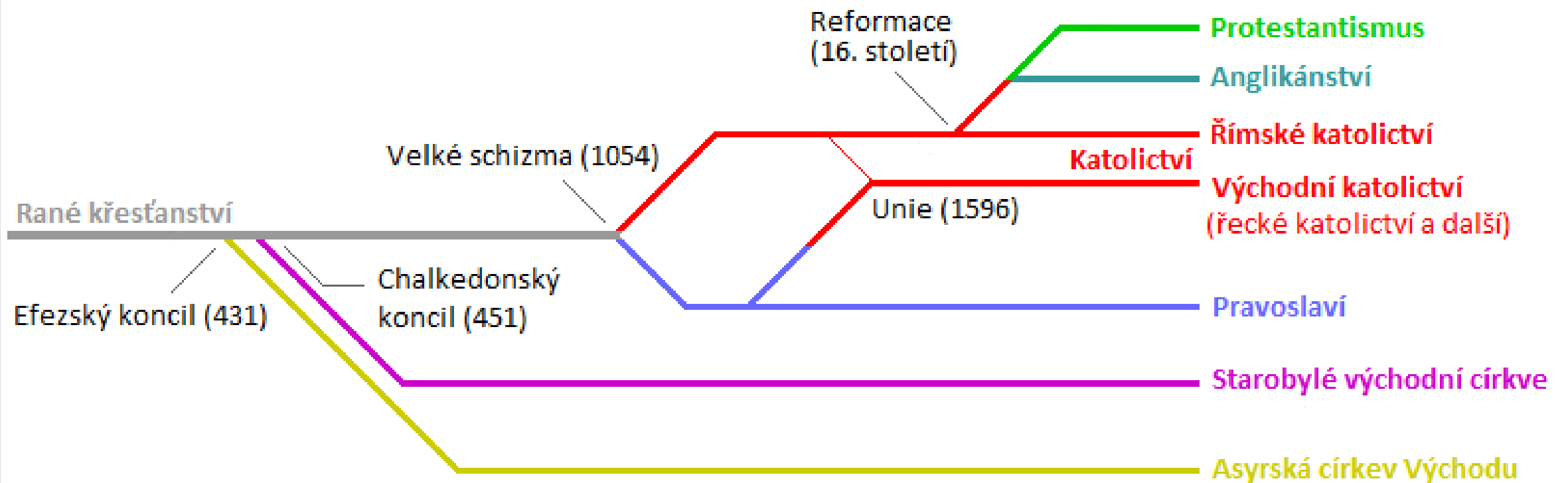
tzv. apoštolská posloupnost

### 5 patriarchátů, tzv. PENTARCHIE

Alexandrie, Řím a Antiochie (325) Konstantinopol (381) Jeruzalém (451)



# ŠTĚPENÍ KŘESŤANSKÝCH CÍRKVÍ CHRONOLOGICKY





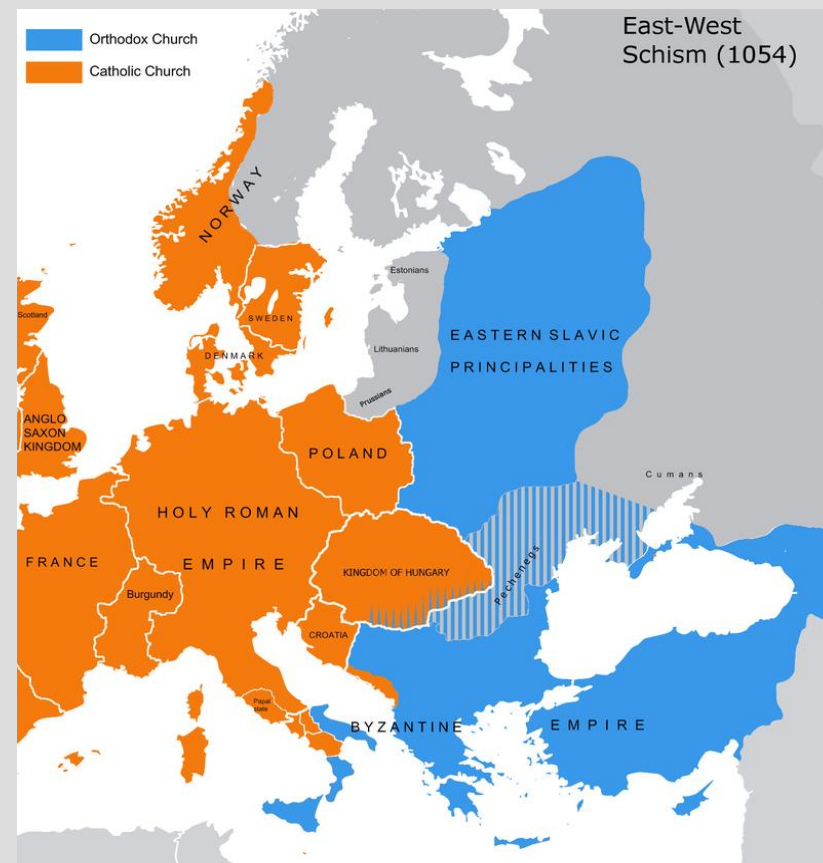
# ROZDĚLENÍ KŘESŤANSKÉHO VÝCHODU A ZÁPADU

## Velké schizma 1054

Zdroj obrázku: [wikipedia.org](https://www.wikipedia.org)

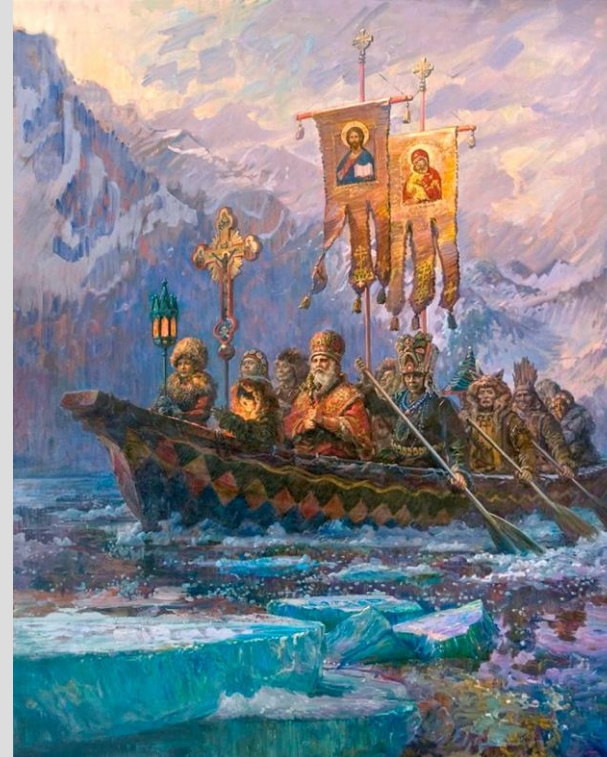
Mocenské, politické a věroučné rozpory

- zavádění celibátu, pozice římského papeže jako jediné hlavy církve
- rozdílné tradice a jazyk
- spor o „západní“ vsuvku v textu vyznání křesťanské víry, tzv. **filioque** (Duch Svatý vychází nejen z Otce, ale i Syna (lat. Filioque), což je pro východní církve nepředstavitelné.



## CENTRA PRAVOSLAVNÉ CÍRKVE

- **Byzantská říše** a státy, které přijímaly křesťanství z Konstantinopole
- Současné dědictví: byzantský ritus a další kulturní prvky
- od 9. stol. - misie Cyrila a Metoděje – šíření staroslověnštiny jako liturgického jazyka
- Současné dědictví: církevní slovanština
- slovanská **Moskevská Rus**, později Ruská říše

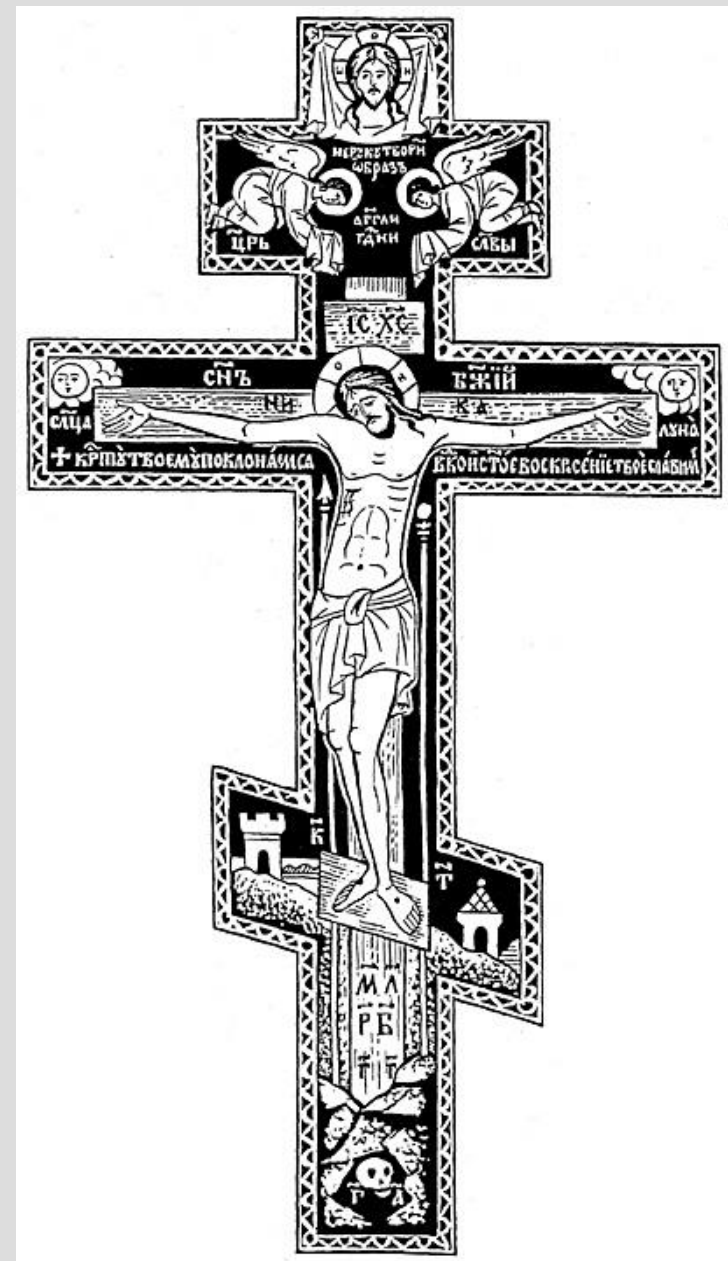




## PRAVOSLAVNÁ CÍRKEV NEBO PRAVOSLAVNÉ CÍRKVE?

1. **4 starobylé východní patriarcháty** - Konstantinopol, Antiochie, Alexandrie, Jeruzalém
2. **novodobé patriarcháty** - bulharský patriarchát jako nejstarší slovanská církev (zal. v 10. století), Srbský patriarchát v Bělehradě, Rumunský patriarchát, Gruzínský patriarchát, Patriarchát moskevský a celé Rusi – jeho součástí je Ukrajinská pr. církev Moskevského patriarchátu, Běloruská pr. církev, Moldavská pr. církev
3. další **autokefální (samostatné) církve** – Ukrajinská pravoslavná církev (od r. 2019), Pravoslavná církev Ameriky, Pravoslavná církev v českých zemích a na Slovensku, Řecká pr. církev, Albánská pr. církev ...

Pravoslavný osmikonečný kříž  
([pravoslavi-melnik.com](http://pravoslavi-melnik.com))



# BYZANTSKÝ RITUS

## Ritus či obřad v křesťanství

- určuje pořadí a formu bohoslužeb, zahrnuje také principy dělení času, architekturu chrámů a jejich interiér, ikonopis, specifika půstu a osobní modlitby, oblečení kněží a další aspekty

- velmi bohatý a propracovaný liturgický systém, jehož výrazným rysem jsou variující bohoslužby a liturgické texty

## 3 liturgie (bohoslužby)

- Božská liturgie sv. Jana Zlatoústého, která se se slouží o většině nedělí a všedních dní
- Božská liturgie sv. Basila Velikého, která se odlišuje bohatším textem kněžských modliteb a slouží se 10x do roka – 5 nedělí Velkého půstu, na Velký čtvrtek a Velkou sobotu, v předvečer Narození Páně, na Epifanie a sv. Basila Velikého (1. ledna)
- Liturgie předem posvěcených darů Řehoře Velikého se slouží výhradně v době předvelikonoční, neeucharistická

# PRAVOSLAVNÁ EUCHARISTIE



Podrobný popis pravoslavné bohoslužby a pravidel chování: <https://pravoslavi.cz/katechismus/v.html>

- Liturgický chléb zvaný *prosfora*
- Kvašený pšeničný chléb, ze 2 částí (božská a lidská), s razítkem
- ve slovanské liturgii 5 prosfor, hlavní prosfora se symboly IC XC NI KA
- Zbytky prosfory, kt. nebyly proměněny – *antidoron, nafora*





## KALENDÁŘ UŽÍVANÝ V PRAVOSLAVNÝCH CÍRKVÍCH

### **juliánský kalendář** ( 46 př. n. l., Julius Caesar)

- reforma starořímského kalendáře
- sluneční kalendář s délkou roku 365 dní + každý 4. rok přestupný

ALE: průměrná délka roku podle tohoto kalendáře je asi o 11 minut více, než délka tropického roku (365,2422 dne)

Tyto odchylky se sčítají a za 128 let je to jeden 1 den

(v roce 1900 byla tato odchylka již **13 dní**)

### **gregoriánský kalendář** (1582 – papež Řehoř XIII.)

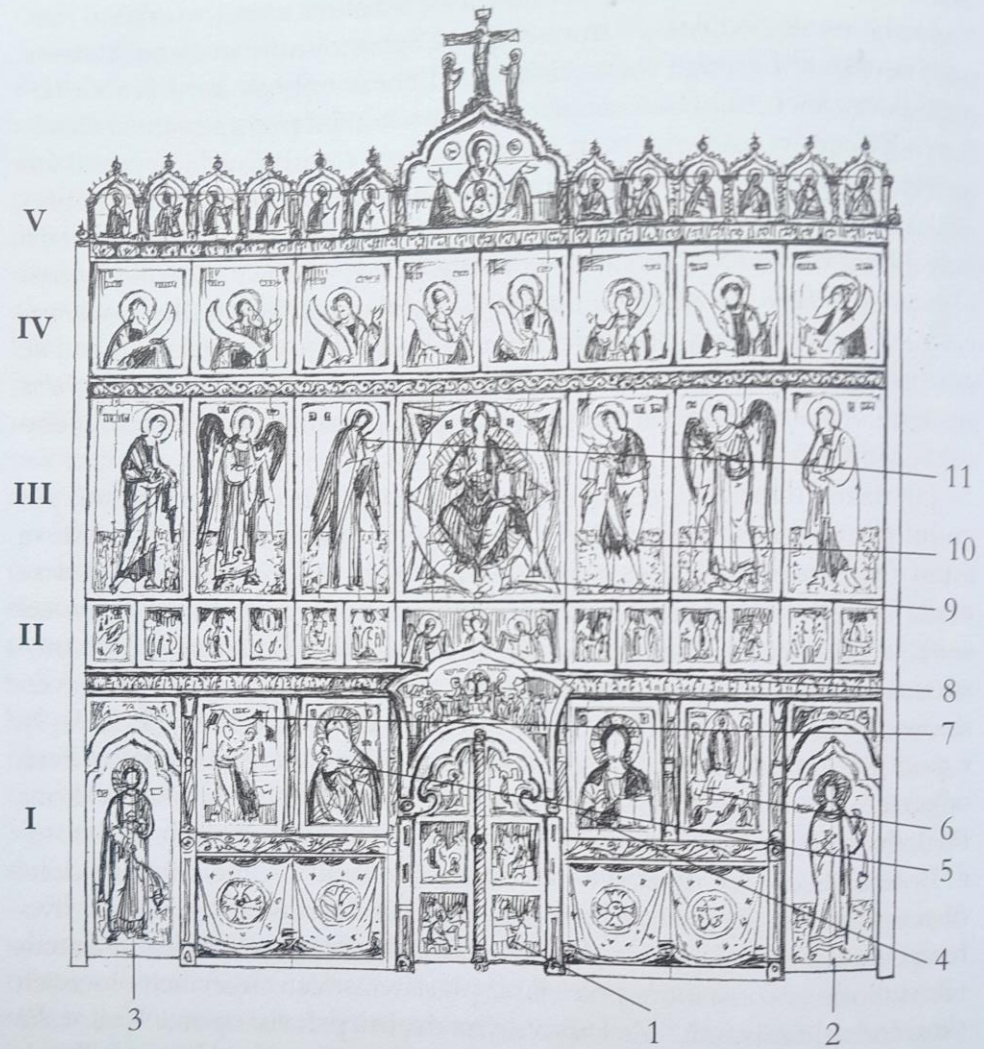
Úprava: roky dělitelné 100 jsou přestupné pouze tehdy, pokud jsou zároveň dělitelné 400 (tj. pouze 1600, 2000 apod.)

Pravoslavné země jej zavedli jako státní kalendář mnohem později, např. Rusko 1918, Rumunsko 1919, Řecko 1923.

Dodnes je **juliánský kalendář** využíván jako **církevní** v některých pravoslavných církvích (např. Srbská, Ruská, Gruzínská p. církev x Ukrajinská, Bulharská, Řecká – používá tzv. nový juliánský kalendář, což je v podstatě gregoriánský

# PRAVOSLAVNÝ CHRÁM

- významná symbolika
- vnitřní uspořádání pravoslavného chrámu – podle chrámu Hagia Sofia v Konstantinopoli
- orientace – oltářní část chrámu je směřována na východ, vstup do chrámu se nachází na západní straně - v souladu se symbolikou světových stran, kdy východ symbolizuje vzkříšení, kdežto západ býval již v antickém světě spojován s říší mrtvých, se zánikem
- oltářní část je od chrámové lodi oddělena přepážkou, tzv. **ikonostasem**, stěnou z ikon, kt. mohou být ve 3, 4 nebo 5 řadách. Pětipatrová podoba ikonostasu vznikla v 16. století na Rusi



- |                     |                      |                       |
|---------------------|----------------------|-----------------------|
| I. Místní řada      | 1. Královské dveře   | 7. Ikona místní řady  |
| II. Svátková řada   | 2. Jižní dveře       | 8. Poslední večeře    |
| III. Deésní řada    | 3. Severní dveře     | 9. Spasitel se silami |
| IV. Prorocká řada   | 4. Ikona Spasitele   | 10. Jan Křtitel       |
| V. Praotcovská řada | 5. Ikona Bohorodičky | 11. Bohorodička       |
|                     | 6. Ikona chrámu      |                       |

Obr. 11: Struktura ikonostasu

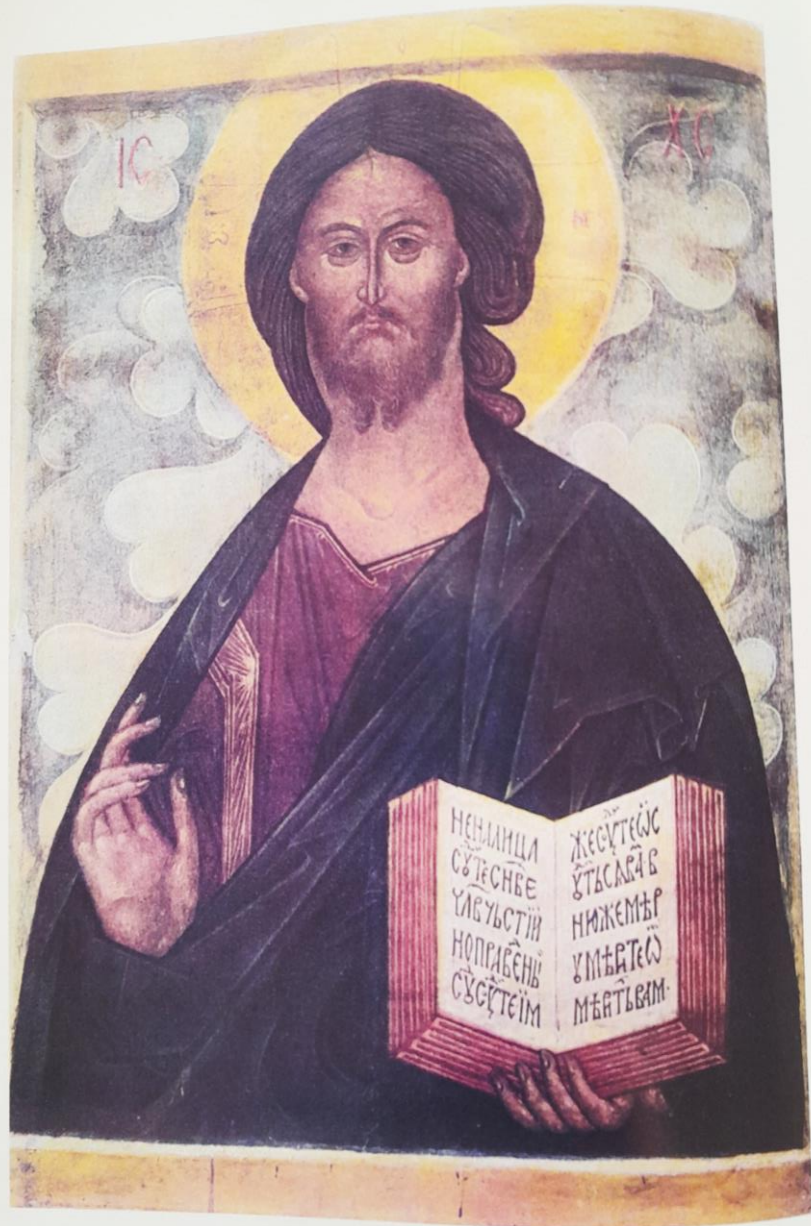




Zdroj obrázku:  
[Ikonostasy | Theofil - Bůh,](#)  
[křesťanství, duchovní život](#)



## IKONA – PROSTŘEDEK KOMUNIKACE

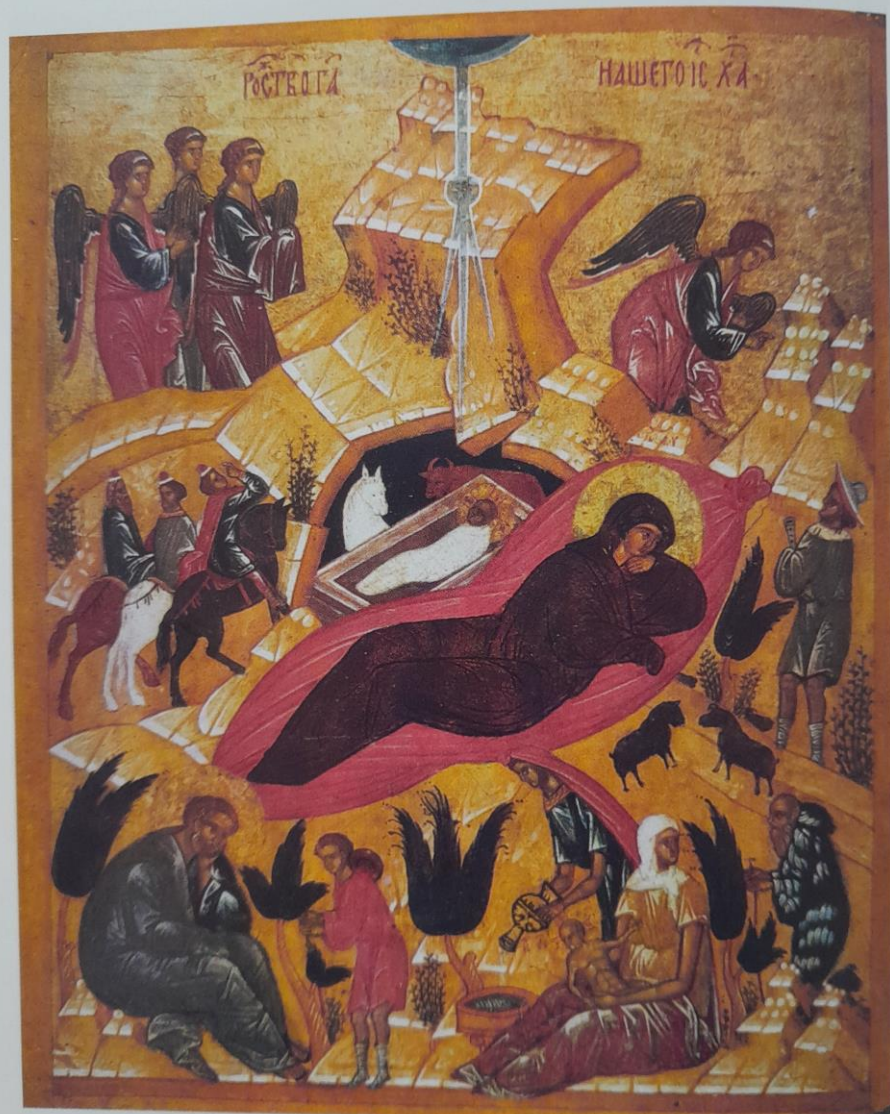


II. Spasitel Vševládce (Pantokrator)  
moskevsko-suzdalská škola, 15. století

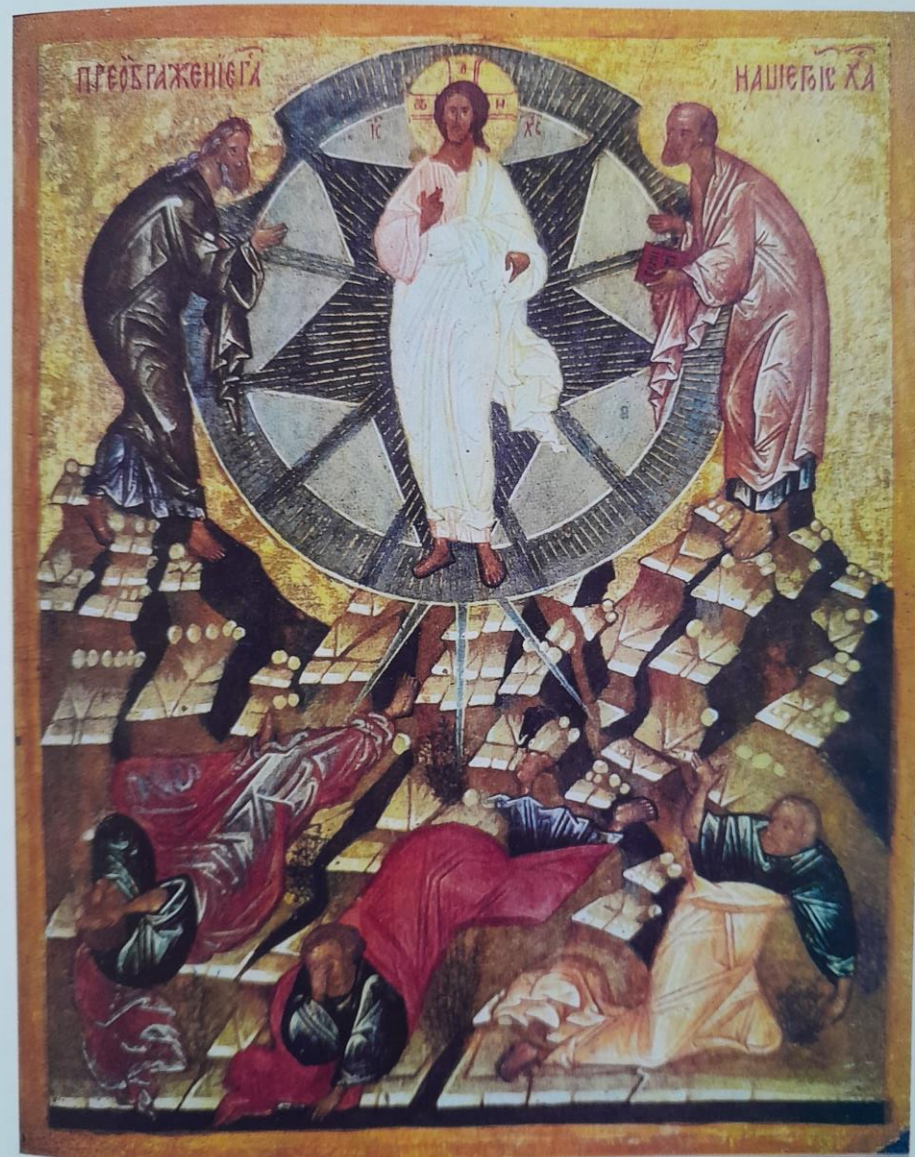


I. Rukou nestvořený obraz Spasitele (Mandylion)  
Novgorod, konec 12. – počátek 13. století





XVI. Narození Kristovo



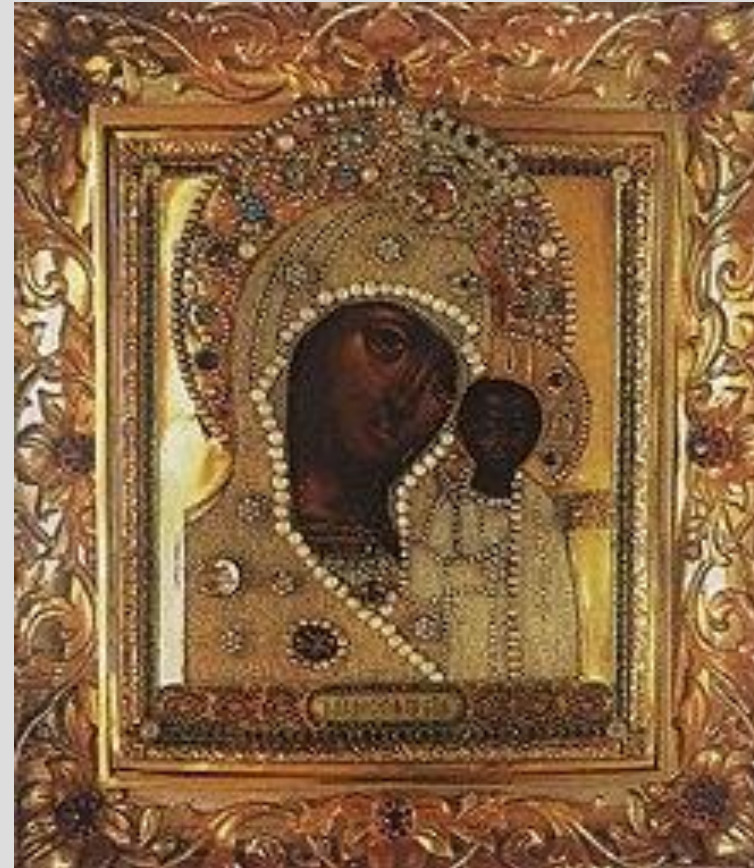
XXIII. Proměnění Páně





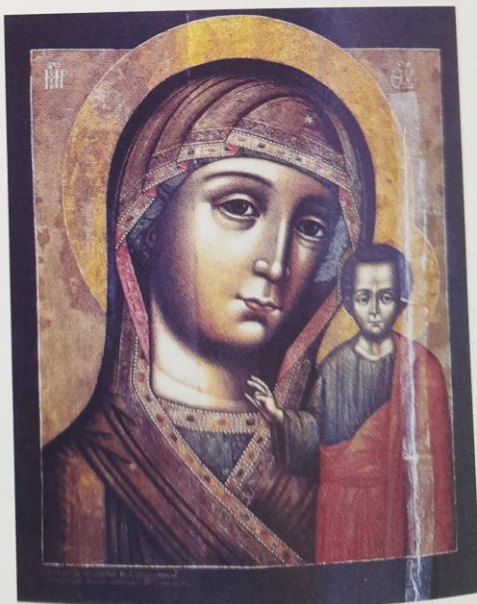
Vladimirská Matka Boží z 12. století (dnes v Moskvě)

Ruská pravoslavná církev oficiálně uctívá  
220 ikon Matky Boží (Bohorodičky)



Kazaňská ikona Matky Boží ze 16. století  
(dnes v Sankt Petersburgu)





VI. Bohorodička Hodégétria  
VIa smolenská VIb iverská VIc tichvinská VI d kazaňská



IX. Starozákonní Trojice


Trojice světoznámého ikonopisce  
Andreje Rubljoa z 15. století

# RUSKÁ PRAVOSLAVNÁ CÍRKEV MOSKEVSKÉHO PATRIARCHÁTU

Největší autokefální pravoslavná církev, hlavou je patriarcha moskevský a celé Rusi, sídlí v Danilovském klášteře v Moskvě

Počet věřících cca 100 miliónů osob

## HISTORICKÝ VÝVOJ

- Pronikání křesťanství od poč. 9. století, oficiální christianizace kníže Vladimír I. 988 (konstantinopolský patriarchát)
- další centra církevní organizace - Haličsko-Volyňské knížectví a Vilno, na východě Vladimir, Suzdal a později Moskva
- sídlo metropolitě bylo ve 14. století přeneseno do Moskvy a jeho vliv sílil
- **autokefalita** od 15. století, od 16. století patriarchát
- 1652 schizma  tzv. **starověrci**
- Petr I. – ztráta církevní samostatnosti, vtělení do státních struktur 18. a 19. století
- 1917 obnovení patriarchátu, následně pronásledování,
- 1988 počátek náboženské svobody milénium christianizace a tzv. perestrojka.



# RUSKÁ PRAVOSLAVNÁ CÍRKEV MOSKEVSKÉHO PATRIARCHÁTU

## PŮSOBNOST

- tradiční a teritoriální vymezení - na území Ruska, Ukrajiny, Běloruska, Moldavska, Litvy, Lotyšska, Estonska, Ázerbajdžánu, Kazachstánu, Uzbekistánu, Tádžikistánu, Turkmenistánu a Kyrgyzstánu
- sporná je oblast Estonska a Ukrajiny, kde působí i další velké pravoslavné církve
- spravuje 400 kostelů po celém světě, např. v Německu, Velké Británii, Itálii, Francii, Španělsku, Skandinávii, USA, Kanadě, Austrálii, Indonésii, ale i v Japonsku a Číně apod.

## schizmata

- největší schizma v 17. století (starověrecké), církevní schizmata **na národním principu po r. 1917** - autokefální ukrajinská církev a obdobná snaha na území Běloruska

# STAROVĚRCI

Stránky ruské pravoslavné starověrecké církve – procesí na památku popa Avaakuma do jeho rodné vesnice Grigorovo

- [Вспоминая подвиг свщмч. Аввакума \(rpsc.ru\)](http://rpsc.ru)

Další zdroje – stránky starověreckého umění z oblasti Guslica

- [Открывается IV сезон программы, посвященной истории и культуре русского старообрядчества — Русская вера \(ruvera.ru\)](http://ruvera.ru)

