

# Vyhledávání informací

Pojmová analýza

6. 10. 2023

domácí úkol

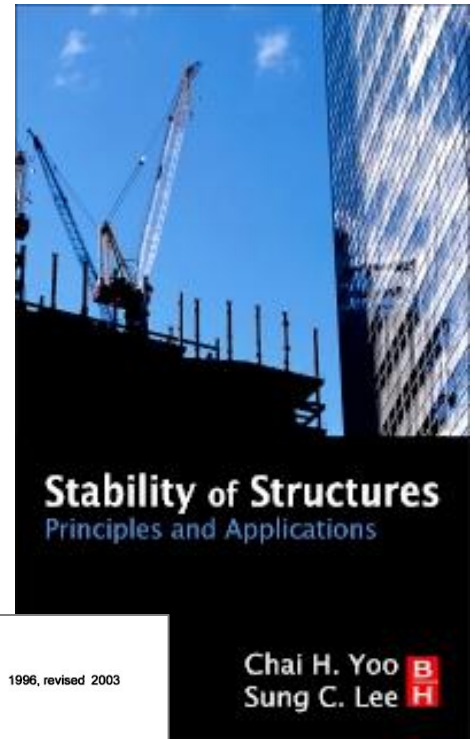
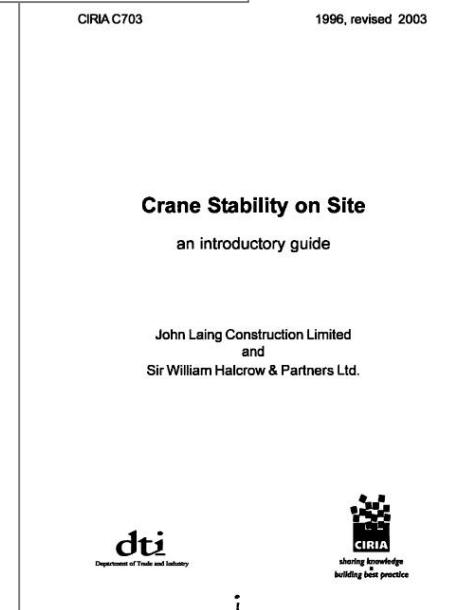
# Rekapitulace

- *inf. zájem, potřeba, požadavek*
- referenční rozhovor - řešeršní požadavek
- pojmová analýza, identifikace klíčových pojmů
- hledání synonym a souvisejících pojmů, variant
- převedení na výrazy řízeného slovníku
- aplikace operátorů, vyhledávacích technik
- volba vhodných zdrojů, strategií
- ladění, rozšiřování, zužování, zjemňování...

*Formulace  
řešeršního  
dotazu*

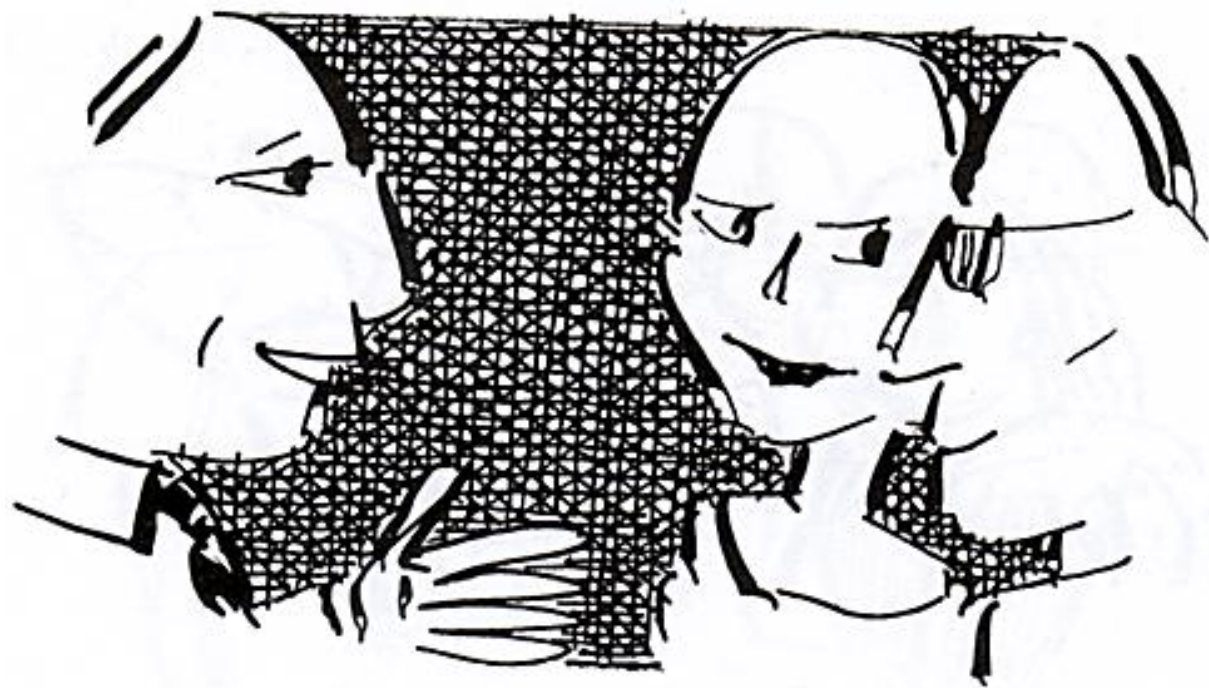


50-400 m



- **KDO?** informační profesionálové (a technologie)
- **PRO KOHO?** uživatelé
- **CO?** dokumenty, informační prameny
- **JAK?** typy vyhledávání, strategie
- **ČÍM?** vyhledávací nástroje





You're a terrorist? Thank God. I understood Meg to say you were a theorist.

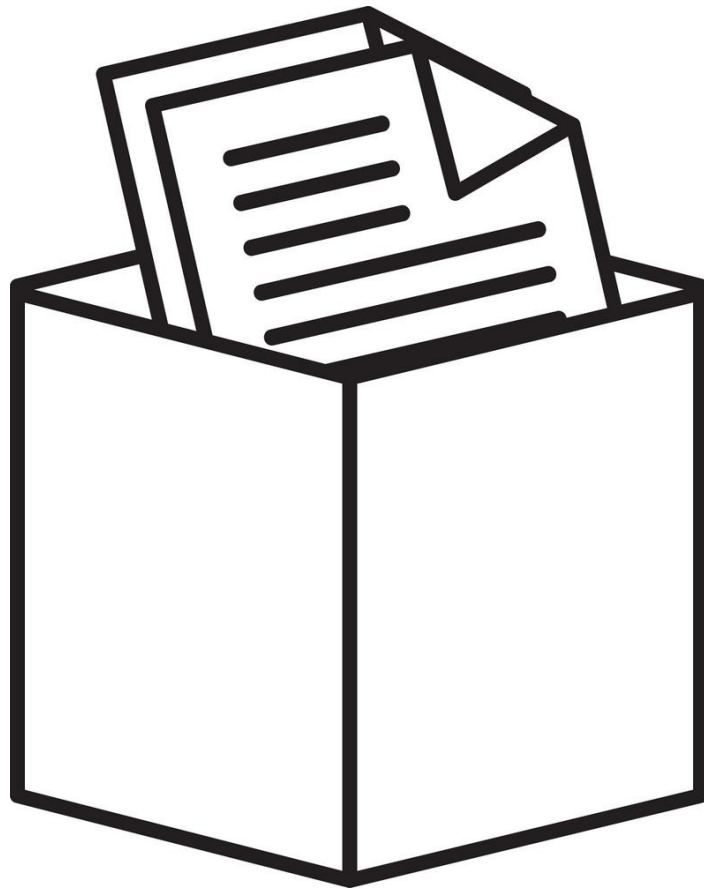
# CO?

- DIKW
- dokumenty
- informační prameny
- *elektronické informační zdroje*

# Dokumenty

Informační pramen tvořený nosičem informací a množinou informací na něm fixovaných a sloužící k přenosu dat v čase a prostoru. Dokumenty se dělí podle řady kritérií, např. podle způsobu záznamu dat, podle odvozenosti obsahu, podle kontinuity (periodické a neperiodické), podle stupně zveřejnění (zveřejněné, nezveřejněné, interní).





# Dokumenty

- podle druhu způsobu záznamu dat
  - textové / netextové
  - obrazové, zvukové, audiovizuální, strojem čitelné
  - smíšené


## Nové trailery a rozhovory



Hunger Games: Balada o ptácích a hadech (2023) - Trailer 10

Video © Lionsgate

Partnerem ČSFD sálu je

VOLKSWAGEN  
FINANCIAL SERVICES
 Přízraky v Benátkách

13:00 15:10 17:15 19:30 21:45

více o sálu



## Soutěž

... o knihu k filmu *Úsvit*

V aktuální soutěži s filmem *Úsvit* může 5 z vás vyhrát knihu k filmu. Lepší svět není pro každého Výpravné detektivní drama z doby Československa 30. let. Život moderního baťovského města převrátí...

## Exkluzivně na prima+

Reklama



## Novinky

VÍCE



## Dočká se Ahsoka druhé řady?

dnes


Aniž bychom se pouštěli do nějakých velkých spoilerů, po finále nového Star Wars seriálu Ahsoka už je jasné, že si showrunner Dave Filoni (Star Wars: Klonové války, Star Wars: Povstalci) nechal spoustu otevřených vrátek pro budoucí příběhové linky. Některé ... (více)

## Exkluzivně na Disney+


Reklama

## TV tipy dne - čtvrtek

VÍCE

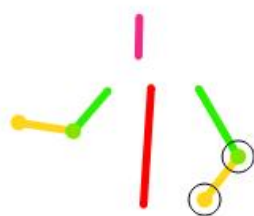

 Zakladatel (2016)

Skutečný příběh muže, který byl ztělesněním amerického snu a vybudoval neznámější síť rychlého občerstvení na světě. V roce 1954 dostal Ray Kroc (Michael Keaton) objednávku na 6 mixérů na výrobu oblíbených... (více)

Dnes 05:25 - 07:35 na 

# Pose based Video Retrieval

Move the stickman joints



Predefined Poses

Hands On Hips

At Ease

Arms Folded

Restrict the search to... All Movies

⊕ Advanced options



**About a Boy**

01:17:47 - 01:17:53



**Notting Hill**

01:08:04 - 01:08:28



**Love Actually**

00:29:48 - 00:29:59



**Lost in Translation**

00:23:27 - 00:23:30



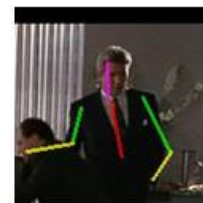
**Apollo 13**

01:01:17 - 01:01:26



**Rainman**

02:02:35 - 02:02:51



**Pretty Woman**

01:35:33 - 01:35:36



**Buffy\_s5e3**

00:12:42 - 00:12:47



**Forrest Gump**

01:21:43 - 01:22:18



**A fish called Wanda**

00:35:56 - 00:36:05



**Desperately seeking Susan**

00:51:05 - 00:51:09



**Groundhog Day**

01:02:34 - 01:02:39

Results - mouse-over thumbnails for full frames (check the "Show Full Frames").

Go to page: 0

# Dokumenty

- podle kontinuity
- podle míry zveřejnění
- podle odvozenosti obsahu
  - primární (monografie, emp. výzkum,...)
  - sekundární (analýzy, přehledové studie, kritiky,...)
  - terciární (slovníky, bibliografie, encyklopedie,...)

# Informační prameny

- podle druhu dokumentů
- podle typu
  - bibliografické, abstraktové
  - plnotextové
  - faktografické
- podle obsahu
  - polytematické / monotematické

# Informační prameny

- dostupné veřejně / neveřejně
- komerční / nekomerční
  
- *identifikace IP, metazdroje*
- *hodnocení kvality; dostupnost*
- *obsahové aspekty; funkce, možnosti*

# Typy vyhledávání

- Identifikační vyhledávání
- Faktografické vyhledávání
- Věcné vyhledávání



# Typy vyhledávání

- searching (vyhledávání) – query modely
- [browsing](#) (prohlížení) – vyhledávání jako interaktivní aktivita měnící se podle momentální potřeby, vyskytuje se bez ohledu na strukturu vyhl. systému; heuristické a oportunistické
- filtering (filtrování) – odstraňování dat z příchozího toku informací – filtry, fasety, osobní profily
- data mining – procházení skrze velké množství dat s účelem odhalit vzory a vztahy v rámci hledání odpovědí

[PUBCHEM](#)

# Typy vyhledávání

PROQUEST

- Nestrukturované – freetextové (jednoduché)
- Strukturované – metadata (selekční obraz dokumentu)  
pokročilé vyhledávání; řízené slovníky
- Plnotextové



# fulltextové vyhledávání



Research article

**Open Access**

## Is searching full text more effective than searching abstracts?

Jimmy Lin<sup>1,2</sup>

Address: <sup>1</sup>National Center for Biotechnology Information, National Library of Medicine, Bethesda, Maryland, USA and <sup>2</sup>The iSchool, University of Maryland, College Park, Maryland, USA

Email: Jimmy Lin - jimmylin@umd.edu

Published: 3 February 2009

Received: 2 October 2008

BMC Bioinformatics 2009, 10:46 doi:10.1186/1471-2105-10-46

Accepted: 3 February 2009

This article is available from: <http://www.biomedcentral.com/1471-2105/10/46>

© 2009 Lin; licensee BioMed Central Ltd.

This is an Open Access article distributed under the terms of the Creative Commons Attribution License (<http://creativecommons.org/licenses/by/2.0>), which permits unrestricted use, distribution, and reproduction in any medium, provided the original work is properly cited.

### Abstract

**Background:** With the growing availability of full-text articles online, scientists and other consumers of the life sciences literature now have the ability to go beyond searching bibliographic records (title, abstract, metadata) to directly access full-text content. Motivated by this emerging trend, I posed the following question: is searching full text more effective than searching abstracts? This question is answered by comparing text retrieval algorithms on MEDLINE® abstracts, full-text articles, and spans (paragraphs) within full-text articles using data from the TREC 2007 genomics track evaluation. Two retrieval models are examined: *bm25* and the ranking algorithm implemented in the open-source Lucene search engine.

**Results:** Experiments show that treating an entire article as an indexing unit does not consistently yield higher effectiveness compared to abstract-only search. However, retrieval based on spans, or paragraphs-sized segments of full-text articles, consistently outperforms abstract-only search. Results suggest that highest overall effectiveness may be achieved by combining evidence from spans and full articles.

**Conclusion:** Users searching full text are more likely to find relevant articles than searching only abstracts. This finding affirms the value of full text collections for text retrieval and provides a starting point for future work in exploring algorithms that take advantage of rapidly-growing digital archives. Experimental results also highlight the need to develop distributed text retrieval algorithms, since full-text articles are significantly longer than abstracts and may require the computational resources of multiple machines in a cluster. The MapReduce programming model provides a convenient framework for organizing such computations.

### Background

The exponential growth of peer-reviewed literature and the breakdown of disciplinary boundaries, coupled by

poses a straightforward question: Is searching full text more effective than searching abstracts? That is, given a particular information need expressed as a query, is the

# Rozehrivací vyhledávačka



Potřebuji vědět, ve kterém roce byl objeven neobydlený ostrov, který je vzdálený cca 1350, 1400 nebo možná až 1450 mil od nejbližšího člověka. Nemůžu si vzpomenout, kolik přesně to bylo mil, ale říkala to paní učitelka a bylo to nějak tak, prostě daleko...



RTFM

# Nástroje vyhledávání

- Vyhledávací jazyky (např. CCL, SQL,...)
- Uživatelské rozhraní (grafické rozhraní, filtry, atp.)
- Operátory – logické, proximitní
- Selekční jazyky (identifikační, věcné, MDT, DDT,...)
- Řízení slovníky
- Jednoduché / pokročilé vyhledávání
- Konverzační vyhledávací rozhraní; promptování
- Další vyhledávací nástroje a techniky

query languages





+ Nový výstup ▾

📄 Duplikovat

🗑 Odstranit

▶ Spustit výstup

🕒 Plán:

### Upravit SQL výstup

**Název výstupu:**  *Povinné*

**Skupina tiskových sestav:**  Vybrat  ▾  nebo vytvořit:

**Výstup je veřejný:**  ▾

**Vypršení cache:**   ▾

**Poznámky:**

### SQL:

```
1 SELECT b.biblionumber, b.author, b.title, CONCAT ('URL=', b.biblionumber) AS Link FROM biblio b
2 LEFT JOIN items i ON b.biblionumber = i.biblionumber
3 WHERE (i.withdrawn = 0) AND (location = "ZeRo") AND (datelastborrowed < DATE_ADD(NOW(), INTERVAL -4 Year))
4 GROUP BY b.biblionumber
5 ORDER BY b.author ASC
```



I have a table of books in my library called "biblio" and a table called "items" containing the data on book borrowings by my patrons. They both have the column called "biblionumber". I need to filter only the books that have not been borrowed for more than two years. Could you make an SQL query for that?



To filter books that have not been borrowed for more than two years, you can use a SQL query that joins the "biblio" table with the "items" table and then filters the results based on the borrow dates. Assuming that the "items" table has a column called "borrow\_date" and you want to find books that haven't been borrowed for more than two years from the current date, you can use the following SQL query:



```
sql Copy code  
  
SELECT b.*  
FROM biblio b  
LEFT JOIN items i ON b.biblionumber = i.biblionumber  
WHERE i.biblionumber IS NULL OR i.borrow_date < DATE_SUB(CURDATE(), INTERVAL
```

Here's what this query does:

1. It selects all columns (`\*`) from the "biblio" table (`b` alias).
2. It performs a LEFT JOIN between the "biblio" table and the "items" table (`i` alias) based on the "biblionumber" column, which connects books to borrowings.
3. The `LEFT JOIN` ensures that all books from the "biblio" table are included in the result, even if they haven't been borrowed.
4. The `WHERE` clause filters the results in two ways:

🔄 Regenerate

• `i.biblionumber IS NULL` checks if there is no corresponding entry in the "items"

# Query languages

- Silné a expresivní jazyky, jako je SQL, Facebook Query Language (FQL), [SMARTS](#), MQL, XML Query a množství dalších.
- Intuitivní ale méně výkonné jazyky, jako je CCL (Common Command Language), CQL nebo i takový dotazovací jazyk vyhledávače Google.

# Odbočka: CCL

- Common Command Language
- 80. léta, interaktivní command-driven vyhledávání
- normováno jako ISO 8777
- interoperabilní, online
- <https://aleph.cvut.cz/>
- *wyr=2008 and wau=novák*

# □ ONLINE DATABASES □

BY CAROL TENOPIR

## A Common Command Language

IF YOU EVER SEARCH more than one online system you have grappled with the hassle of remembering different command languages for different systems. Even more important to searching are the subtle system differences such as what default is invoked by a blank in a search term (BRS defaults to OR; Knowledge Index, BRS/After Dark, and Mead to adjacent; DIALOG to a descriptor phrase), how the inverted indexes treat punctuation, and the priority order of Boolean operators.

If you search fairly regularly on only two or three systems, with practice you can probably keep the commands and conventions pretty straight. The thought of learning another command language may inhibit you from using a third or fourth or a fifth online system, even if the information in that system is of interest. If you don't actually restrict your searching because you don't speak the language, you may at least limit yourself to those few options you feel comfortable with in the strange language.

Menus are not a solution for the professional online searcher who wants to take advantage of a system's full power and control the direction or speed of a search. In the last few years we have seen some attempts at solving the polyglot problem of online systems.

### Some partial solutions

Implementation of a common search language is certainly not a new idea. Euronet has had its CCL for ten years. Front-end software packages such as Pro-Search and the Sci-Mate Searcher allow users to develop and input search strategies offline using the menus and simple commands adopted by the packages. These front-ends then log on to a selected host and translate the search into appropriate host system commands.

In a way, Online Inc.'s *International Command Chart*, a cardboard comparison grid of commands for all major online systems, is a manual command translator. Both ORBIT and WILSONLINE will let users set up a profile to change command names so they look more familiar to the searcher. None of these solutions is a true universal online searching language, however.

### Common command language

For over a decade standards organizations have been working diligently toward specification of a universal command language. Having standard commands that online systems, front-end software, gateways, and inhouse software can follow offers a potential for large-scale solutions. In the United States in 1986, Committee G of the National Information Standards Organization

major systems and using CCL for others. EasyNet has implemented parts of the ISO standard as EasyNet IV, one of four interfaces users can select on the EasyNet gateway system.

### EasyNet

EasyNet has been of interest to professional searchers since it was introduced by Telebase Systems in the fall of 1984. It provides access to 13 American and European online systems, including such popular services as BRS, Data-Star, DIALOG, NewsNet, ORBIT, Questel, WILSONLINE, and VU/TEXT. Together that means access to over 900 databases.

EasyNet users don't need accounts with any of the online hosts, only with EasyNet or with one of the many services that remarket EasyNet under other names (ALANET PLUS, IQuest, Einstein, EasySearch, and InfoMaster are all really EasyNet).

Up until last year, EasyNet's target audience was end users, either from their home, workplace, or through the library. Costs are fixed per search and are kept relatively low by having the EasyNet system automatically download up to ten citations per search and then automatically logging off. The original EasyNet interfaces are menu driven and simple to use. The menus do not offer all of the

# Vyhledávačka



Nalezněte v našem Alephu, zda se i v něm dá vyhledávat pomocí dotazovacího jazyka CCL a pokud ano, tak jak. Následně zjistěte skrze CCL dotaz, kolik je v databázi knih od autorů Čapka, Nerudy nebo Máchy, které mají přímo v názvu titulu varianty slova literatura a nevydalo je nakladatelství Odeon.

# Vyhledávačka



Mělo by jich být 9.

((wau=čapek or neruda or mácha) and  
(tit=liter?)) not (pub=odeon)



RTFM



# Rekapitulace

- *inf. zájem, potřeba, požadavek*
- referenční rozhovor - řešeršní požadavek
- pojmová analýza, identifikace klíčových pojmů
- hledání synonym a souvisejících pojmů, variant
- převedení na výrazy řízeného slovníku
- aplikace operátorů, vyhledávacích technik
- volba vhodných zdrojů, strategií
- ladění, rozšiřování, zužování, zjemňování...

*Formulace  
řešeršního  
dotazu*

# Pojmová analýza

- identifikace klíčových pojmů
- reprezentace pojmů

„Potřeboval bych něco o nemocech srdce.“

# Pojmová analýza

- identifikace klíčových pojmů
- reprezentace pojmů

„Potřeboval bych něco o nemocech srdce.“

„V předmětu řešíme různé typy problémů s tlakem u starších lidí. Hledám odborné zdroje, které se tomuto tématu věnují. Nejlépe maximálně deset let staré, v češtině i angličtině.“

Medvik: krevní tlak

https://www.medvik.cz/bmc/view.do?gid=1468351&type=3

napište hledaný výraz... **Hledat**

Hledej v:  Katalogy  BMČ  BMČ-články  vše

**medvik**

Přihlášení

Úvod Pokročilé hledání Autoři Témata Knihovny Prohlížení Výsledky Schránka

**Zobrazit dokumenty**

- vše 2986
- účinky léků 649
- fyzilogie 417
- účinky záření 315
- genetika 271
- analýza 35
- imunologie 21
- statistika a číselné údaje 10
- patofyziologie 8
- metody 3
- škodlivé účinky 3
- přístrojové vybavení 2
- klasifikace 1
- komplikace 1
- farmakologie 1

**MeSH deskriptor** Zdroj: MeSH 2022 deskriptory

|                         |   |
|-------------------------|---|
| Hlavní záhlaví          | <b>krevní tlak</b>  |
| Anglické záhlaví        | <b>Blood Pressure</b>   |
| Viz                     | tlak krve<br>pulsní tlak<br>pulzní tlak<br>diastolický tlak<br>systolický tlak  |
| Viz (Anglicky)          | Pulse Pressure [T419054]<br>Diastolic Pressure [T419055]<br>Systolic Pressure [T419056]   |
| Související deskriptory | <a href="#">hypertenze</a><br><a href="#">hypotenze</a>   |
| Preferovaný koncept     | <a href="#">krevní tlak</a>   |
| Definice, překlad       | Zkr. TK – tlak, kterým krev působí na stěnu cév, zejm. tepen. Zdrojem TK je činnost srdce čerpajícího krev do aorty, která slouží jako pružný rezervoár krve. TK v průběhu srdečního cyklu (systoly a diastoly) stoupá a klesá, nejvyšší hodnoty dosahuje v systole (systolický t.), kdy je také objem krve v aortě největší. (cit. Velký lékařský slovník online, 2013 <a href="http://lekarske.slovníky.cz/">http://lekarske.slovníky.cz/</a> ) |
| Definice                | PRESSURE of the BLOOD on the ARTERIES and other BLOOD VESSELS.  |
| Další koncepty          | <a href="#">pulzní tlak</a><br><a href="#">diastolický tlak</a><br><a href="#">systolický tlak</a>  |

**Zobrazení záznamu**  
standardní

# Hledání synonym

MEDVIK

- identifikace synonym a příbuzných výrazů
- hledání výrazů v dalších jazycích
- Proč?
  - pro výběr vhodného vyhledávacího výrazu
  - pro převod na výraz věcného selekčního jazyka
  - pro rozšiřování a zužování tématu

Art & Architecture Thesaurus (G X) +

← → ↺ 🏠 🔒 https://www.getty.edu/research/tools/vocabularies/aat/ ☆ 📧 📄 📑 📧 📧 📧 📧 📧 📧

The Getty: Explore | What's On | Calendar | News & Stories | Connect with Us | Shop | Support Us 🔍

# The Getty Research Institute

Exhibitions & Events | Special Collections | Library | Search Tools & Databases | Scholars & Projects | Publications | About the GRI

🖨️ Print

## Search Tools & Databases

- Library Catalog
- ▶️ Getty Research Portal
- Collection Inventories & Finding Aids
- ▶️ Photo Archive
- ▶️ Research Guides & Bibliographies
- Digital Collections
- ▶️ Article & Research Databases
- ▶️ Collecting & Provenance Research
- BHA & RILA
- ▼ Getty Vocabularies
  - ▼ Art & Architecture Thesaurus (AAT) ©
    - About AAT
    - AAT: Frequently Asked Questions
    - How to use AAT
  - ▶️ Cultural Objects Name Authority (CONA) ©
  - ▶️ Getty Thesaurus of Geographic Names (TGN) ©
  - ▶️ Union List of Artist Names (ULAN) ©
  - ▶️ Contribute
  - Editorial Guidelines
  - ▶️ Getty Vocabularies as

## Art & Architecture Thesaurus® Online

### Search the AAT [? Help](#)

Find Term or ID:  [Search](#)

AND  OR [Clear](#)

Note:

[Pop-up Search](#) [Browse the AAT hierarchies](#)

[Copyright information](#)

### Search Tips

For the Find Term or Note field, you may use **AND** and **OR** (all in upper case) [e.g., 1 windsor chairs, 2) chairs OR rockers, 3) chairs OR rockers OR armchairs, 4) bow-back AND windsor, 5) windsor AND (rockers OR chairs), 6) (windsor OR boston) AND (rockers OR chairs)]. Wildcard is the asterisk (\*); right truncation only. To find an exact match rather than a key word in the Find Term field, use quotes [e.g., "chairs"]. If you wish to search the term and note together, click on the buttons for AND or OR.

### About the AAT

Learn about the purpose, scope and structure of the AAT. The AAT is an evolving vocabulary, growing and changing thanks to contributions from Getty projects and other institutions. Find out more about the AAT's contributors.

### F.A.Q. about the AAT

Here you will find a list of the most frequently asked questions about the thesaurus.

[AAT@getty.edu](mailto:AAT@getty.edu)

---

## 2022 IEEE THESAURUS

---

Version 1.02

---



Created by  
The Institute of Electrical  
and Electronics  
Engineers (IEEE)

---



## 2022 IEEE Thesaurus

The IEEE Thesaurus is a controlled vocabulary of almost 11,200 descriptive engineering, technical and scientific terms, as well as IEEE-specific society terms [referred to as "descriptors" or "preferred terms"].\* Each descriptor included in the thesaurus represents a single concept or unit of thought. The descriptors are considered the preferred terms for use in describing IEEE content. The scope of descriptors is based on the material presented in IEEE journals, conference papers, standards, and/or IEEE organizational material. A controlled vocabulary is a specific terminology used in a consistent and controlled fashion that results in better information searching and retrieval.

Thesaurus construction is based on the ANSI/NISO Z39.19-2005(2010) standard, *Guidelines for the Construction, Format, and Management of Monolingual Controlled Vocabulary*. The Thesaurus vocabulary uses American-based spellings with cross references to British variant spellings. The scope and structure of the IEEE Thesaurus reflects the engineering and scientific disciplines that comprise the Societies, Councils, and Communities of the IEEE in addition to the technologies IEEE serves.

IEEE has developed its controlled vocabulary through consultation with subject matter experts (specialists in a particular field) and specialists in information analysis. The IEEE Thesaurus thus provides a controlled vocabulary of subject headings to help people categorize or search for engineering and computing concepts, especially IEEE published content.

The IEEE Thesaurus also provides a conceptual map through the use of semantic relationships such as broader terms (BT), narrower terms (NT), 'used for' relationships (USE/UF), and related terms (RT). These semantic relationships identify theoretical connections between terms. *Italic text denotes Non-preferred terms. Bold text is used for preferred headings.*

Abbreviations used in the Thesaurus:

BT - Broader term  
NT - Narrower term  
RT - Related term  
USE- Use preferred term  
UF - Used for

\*Refer to ANSI/NISO NISO Z39.19-2005 (R2010) Sections 5 through 8 for detailed information on controlled vocabularies, display formats, usage and spelling, and selection criteria for descriptors (<http://www.niso.org/ksr/reports/standards>).



This work is licensed under the Creative Commons Attribution-NonCommercial-NoDerivatives 4.0 International License (CC BY-NC-ND 4.0). Created by The Institute of Electrical and Electronics Engineers (IEEE) for the benefit of humanity.

Page 2

# Výrazy řízeného slovníku

- výraz = výraz slovníku (př. USE – preferovaný)
- výraz RT k výrazu slovníku (related)
- existuje pouze BT slovníku (broader)
- existuje pouze NT slovníku (narrower)

Slovník lexikálních jednotek selekčního jazyka  
uspořádaný specifickým způsobem (např. zahrnuje  
vztahy ekvivalence, hierarchie a asociace), který slouží  
pro indexaci a vyhledávání dokumentů.



Thesaurus For Graphic Materials X +

https://www.loc.gov/pictures/collection/tgm/


**LIBRARY** LIBRARY OF CONGRESS

ASK A LIBRARIAN DIGITAL COLLECTIONS LIBRARY CATALOGS

Search Search Loc.gov GO

Library of Congress > Prints & Photographs Reading Room > Prints & Photographs Online Catalog > All Collections > Collection Overview

### PRINTS & PHOTOGRAPHS ONLINE CATALOG (PPOC)



- PPOC Home
- About PPOC
- PPOC collections
- Search Tips
- Download Tips

### Thesaurus For Graphic Materials

Print Subscribe Share/Save

|             |          |
|-------------|----------|
| Prints      | Theaters |
| Posters     | Judges   |
| Photographs | Hats     |

Search All Search This Collection GO Advanced Help

No images are digitized | No jpegs/tiffs display outside Library of Congress | [View All](#)

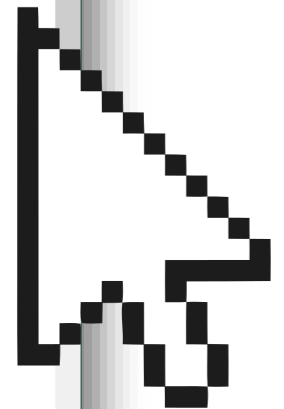
#### About the Thesaurus for Graphic Materials

The *Thesaurus for Graphic Materials* is a tool for indexing visual materials by subject and by genre/format. The thesaurus includes more than 7,000 subject terms and 650 genre/format terms to index types of photographs, prints, design drawings, ephemera, and other pictures. In 2007, the subject and genre/format vocabularies, previously maintained separately, were merged into a single list and migrated to new software, MultiTes. Other minor changes are clarified in the links below. For questions about the thesaurus, contact TGM editors at: [tgmed@loc.gov](mailto:tgmed@loc.gov).

**This Collection:**

- View All
- About the Thesaurus for Graphic Materials
- Fields in Term Record Displays
- Application Guidelines: Subject
- Application Guidelines: Genre/format
- Subdivision Lists
- Download TGM (complete)
- Download TGM (genre/format terms only)
- New Term Proposal Form

Browse By:



USGS Thesaurus

USGS  
science for a changing world

## USGS Thesaurus

Explore Outline **Web Services** Check terms Common Geographic Areas FAQ Suggest a term

### Purpose

The USGS Thesaurus provides a controlled vocabulary of scientific concepts relevant to the mission and work of the USGS. This controlled vocabulary helps to categorize USGS information and allows people and computers to find collections of information resources that have common characteristics.

### Content

The USGS Thesaurus is structured as a hierarchy of terms because relationships between concepts are represented. For example, *Sciences* is broad and general concept. A more specific type of *Sciences* is *Earth Sciences*. In the USGS Thesaurus, *Sciences* is a broader or parent term to Earth Sciences. The USGS Thesaurus has the following top-level categories that are used to group scientific concepts.

**Sciences**  
Major educational fields, fields of study, and professional groupings within USGS.

**Methods**  
Techniques, methods, procedures, or strategies for research, management, collection, or analysis of scientific information in USGS.

**Topics**  
Themes, subjects, and concerns for which USGS information resources are relevant.

**Product types**  
General representation of the information in a resource, such as a map or dataset.

**Time periods**  
Geologic time periods and seasons of the year.

**Institutional structures and activities**  
Activities, processes, and organizational concepts.



**Collection** **Thesaurus**

Search education resources  [Advanced Search Tips](#)

Peer reviewed only     Full text available on ERIC

barvoslepost



RTFM

# Příště...

- Boolovské operátory
- Strategie vyhledávání
- Co to je, k čemu to je?
- Proč to řešíme?
- **SOON: řešerše**