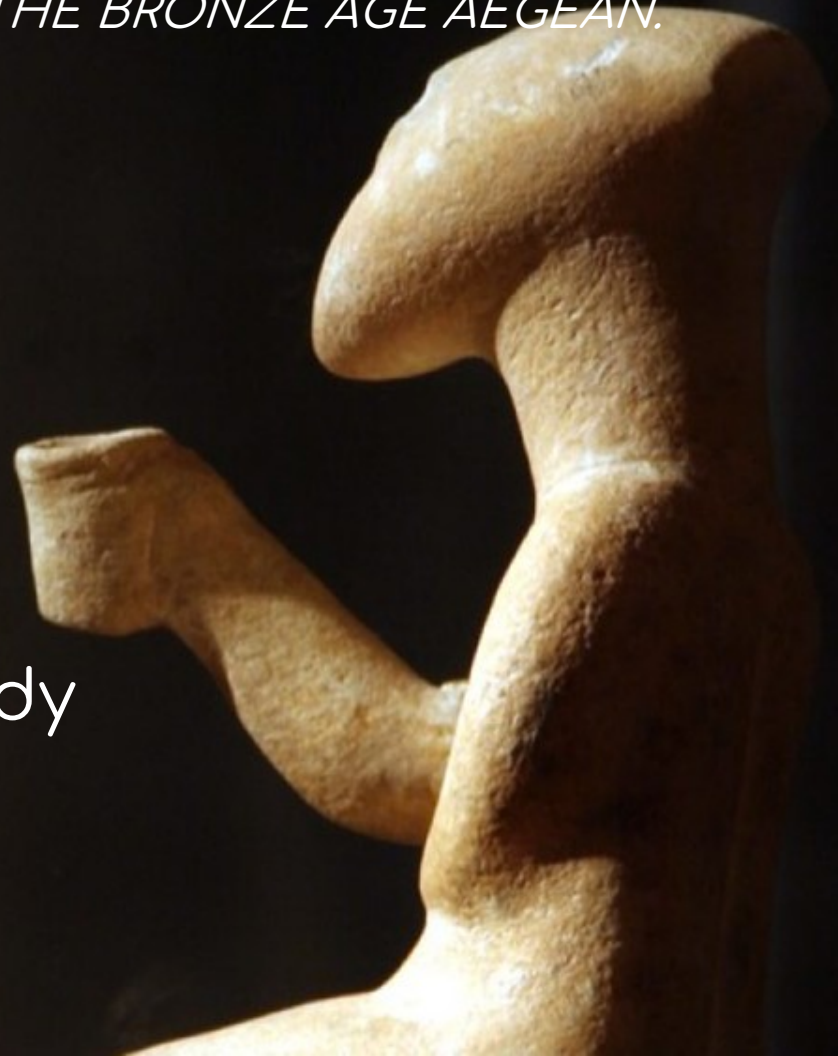


*CYCLADIC SCULPTURE IS AMONGST THE MOST
DISTINCTIVE ART PRODUCED IN THE BRONZE AGE AEGEAN.*

Raná doba bronzová - Kyklady



Osnova

úvod

podnebie a prírodné prostredie

paleolit

neolit (kultúra Saliagos, Kefala, lokalita Strofilas)

raný doba bronzová - Early Cycladic Bronze Age

sídlisko VS pohrebisko

hospodárstvo

metalurgia

mramorové rezbárstvo

keramika

lode

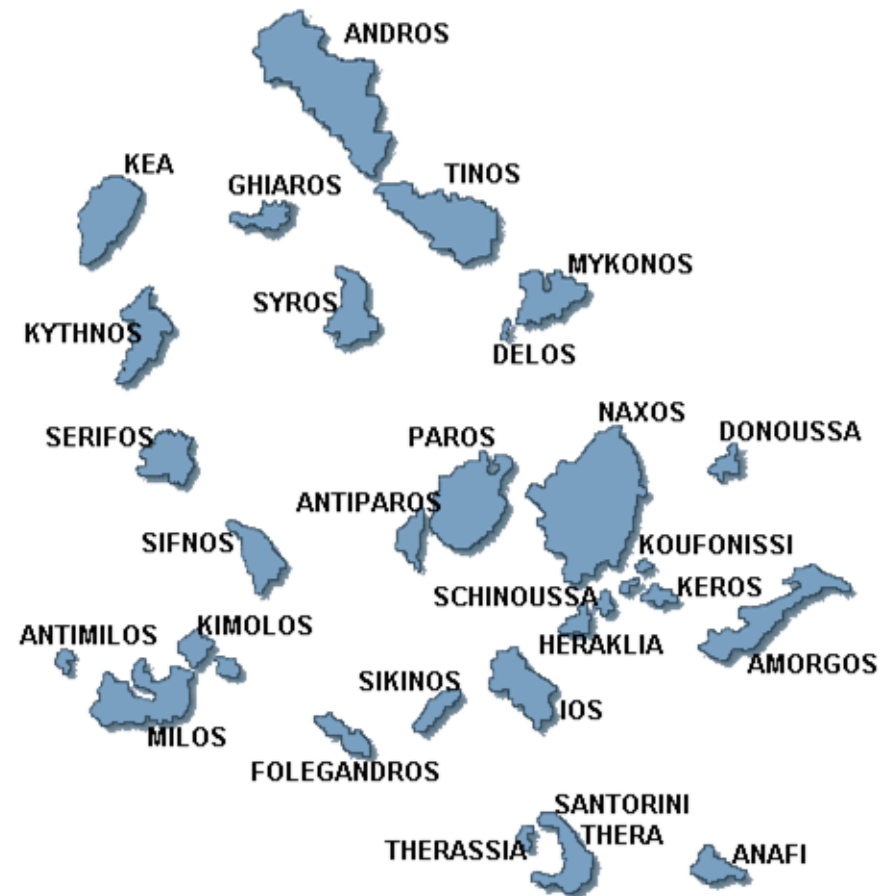
sociálna hierarchia

rituál a náboženské predstavy

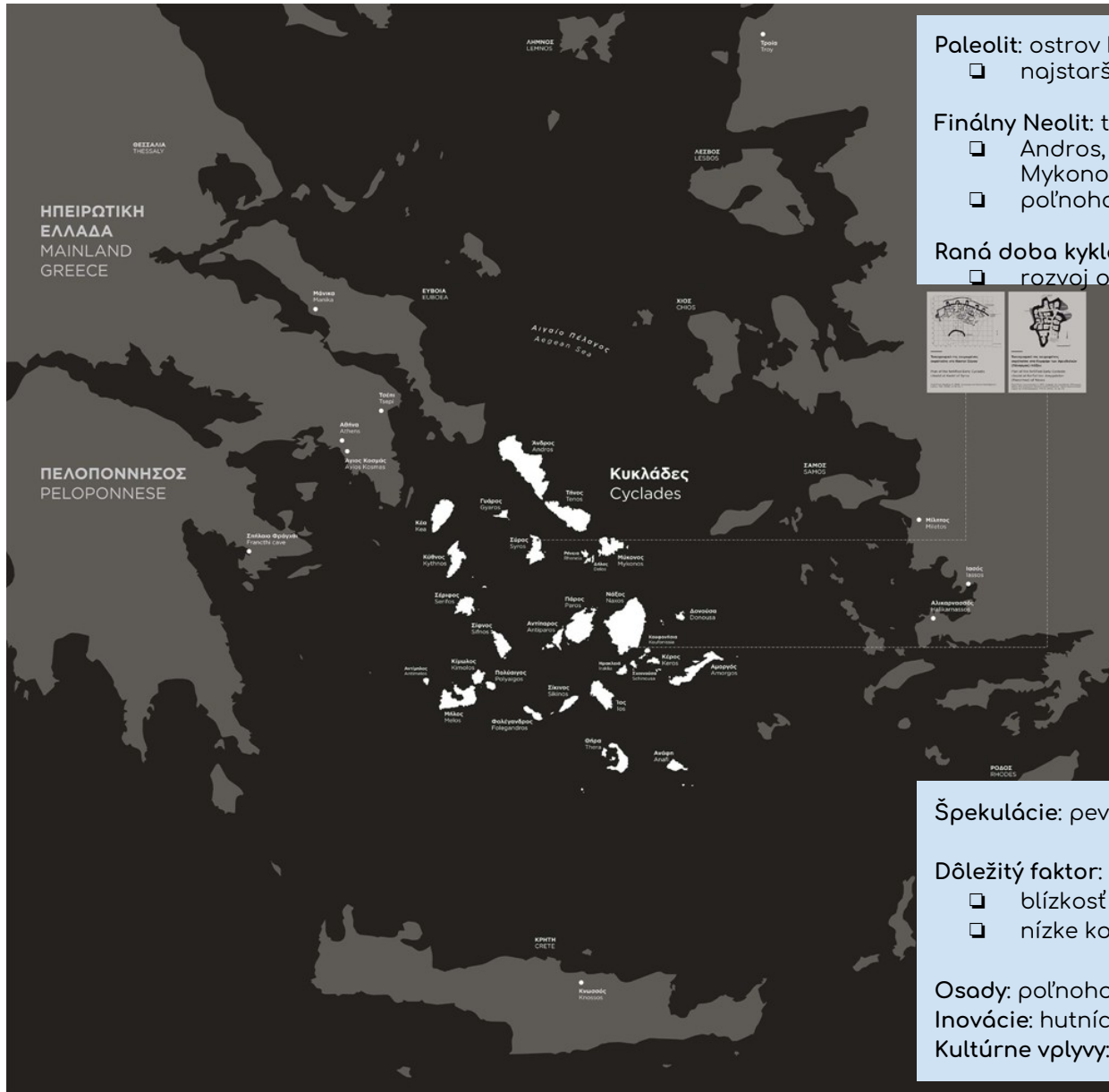
kultúrny vývoj: Grotta-Pelos, Keros-Syros, Kastri, Fylakopi I

idoly

- ❑ skupina viac ako 200 ostrovov / 30 hlavných s rozlohou 2 528 km² = most medzi pevninským Gréckom a Malou Áziou
- ❑ vzájomná viditeľnosť a kontakt v dobe bronzovej = vznik kultúry
- ❑ Kyklady („kúklos“ [kýklos]) = “kruh” okolo ostrova Delos (posvätné rodisko bohyne Artemis a Apollóna -> chrám)
- ❑ ostrovy v dobe bronzovej: osobitá kultúra a regionálny význam
- ❑ “Kykladský” termín označuje civilizáciu, ktorá sa vyvinula v oblasti kykladských ostrovov v ranej - vrchol v ranej fáze DB
- ❑ Antickí autori: Herodotos (484 - 430/420 BC), Thucydides (460 - 400 BC), Strabo (64/63 BC - 24 AD)
- ❑ najstaršia zmienka “Kyklád” pochádza z 5 stor. BC - nemusí platiť pre 3. tisícročie BC !



Osídlenie



Paleolit: ostrov Mélos (9000 BC)

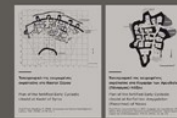
- ☐ najstarší doklad ľudskej činnosti (obsidián)

Finálny Neolit: trvalé osídlenie (5000 BC)

- ☐ Andros, Naxos, Antiparos, Amorgos, Saliagos, Kea, Mykonos
- ☐ poľnohospodárstvo, chov zvierat, rybolov

Raná doba kykladská (EC I) = raná doba bronzová

- ☐ rozvoj osídlení + vzájomný kontakt



Špekulácie: pevninské Grécko alebo Malá Ázia

Dôležitý faktor:

- ☐ blízkosť mora (rieky/zátoky/zálivy)
- ☐ nízke kopce, výbežky (prírodné nebezpečenstvo/nepriateľ)

Osady: poľnohospodárstvo (pšenica, jačmeň), chov zvierat, rybolov

Inovácie: hutníctvo, nové plodiny (olivy, vinič), námorné kontakty

Kultúrne vplyvy: odraz v architektúre, vo vývoji umenia

Pohoria "Aegis" - 5 mil. rokov

Podnebie a prírodné prostredie



Andros

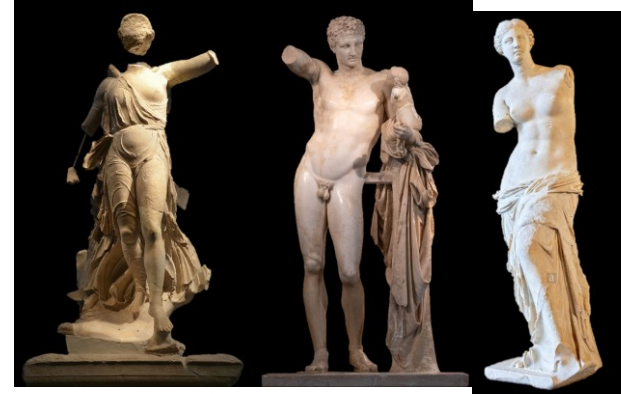
- ❑ množstvo zemetrasení
- ❑ aktívna sopečná činnosť (Santorini, Isiros, Melos)
- ❑ skalnaté a strmé útesy
- ❑ suché podnebie
- ❑ nízky počet zrážok
- ❑ silné vetry
- ❑ obmedzený vodný zdroj
- ❑ obmedzený rozsah fauny a flóry
- ❑ obmedzené množstvo poľnohospodárskej pôdy
- ❑ suché podnebie
- ❑ silné vetry

Prečo boli tieto skalnaté a neúrodné ostrovy osídľované ?



Nerastné suroviny

Mramor: Paros, Naxos, Tinos



Paioniova Nike

Praxitelov Hermes

Afrodita Mélska

Tinos
Paros Naxos
Sifnos
Kimolos
Melos

Zlato, striebro, železná a olovená ruda: Sifnos

Bentonit, pucolán, perlit, kaolín, barit, síra: Kimolos

Obsidián: ložisko Sta Nychia a Dhemenegaki

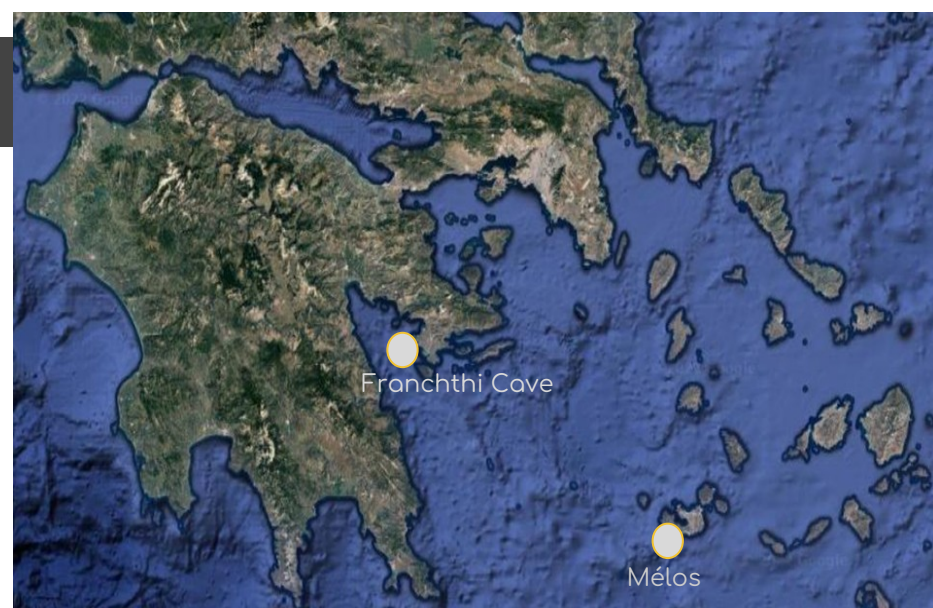


Paleolit (20 000 - 8300 BC)

- ❑ mélsky obsidián v jaskyni Franchthi = doklad ranej plavby (9 000 BC)
- ❑ špecializované skupiny v Egejskej oblasti: ťažba a export obsidiánu

Paleolit/neolit

- ❑ na mieste ťažby surovina nahrubo opracovaná na jadro (doložený odpad)
- ❑ štiepanie do finálnej podoby na samotných sídliskách

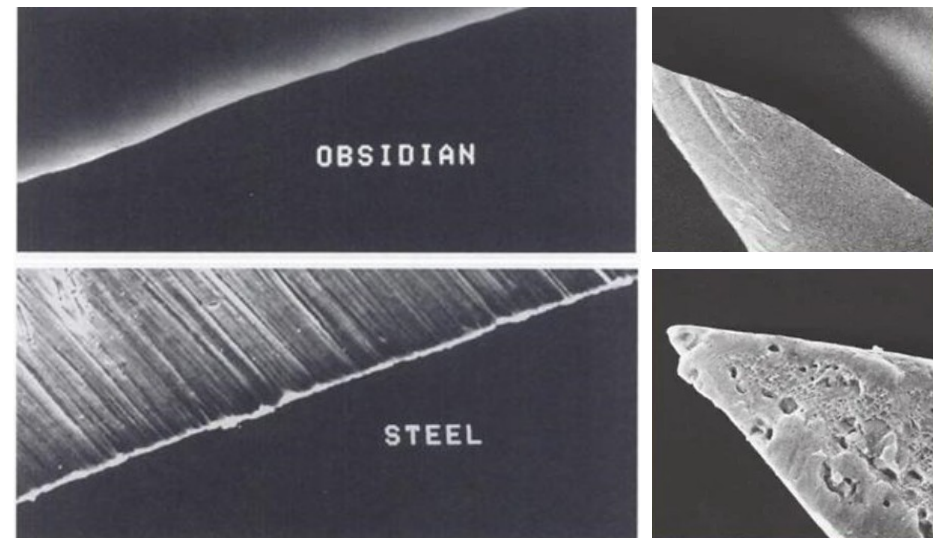


Obsidián: hornina - druh sopečného skla, ktoré vzniká magnetickou činnosťou pri ktorej žhavá láva prichádza do kontaktu s chladným prostredím, čím dochádza k rýchlemu tuhnutiu.

- ❑ tvrdosť: 5,5 (< diamant, kremeň; > kalcit, sadrovec, mramor)
- ❑ relatívna krehkosť
- ❑ čierna, hnedá, zelená, červená farba
- ❑ povrch možné ľahko leštiť
- ❑ hrany vykazujú vynikajúcu vysokú ostrosť

Obsidián v medicíne - moderní chirurgovia

- ❑ extrémna ostrosť pre presné rezanie (30 angstromov)
- ❑ na mikroskopickej úrovni hladký okraj (skalpel drsný okraj)
- ❑ menej jaziev a rýchlejší proces hojenia



Surgical scalpel and obsidian blade photographed by a scanning electron microscope at a magnification of 10,000x. Brigham Young University.

mic period

8



9



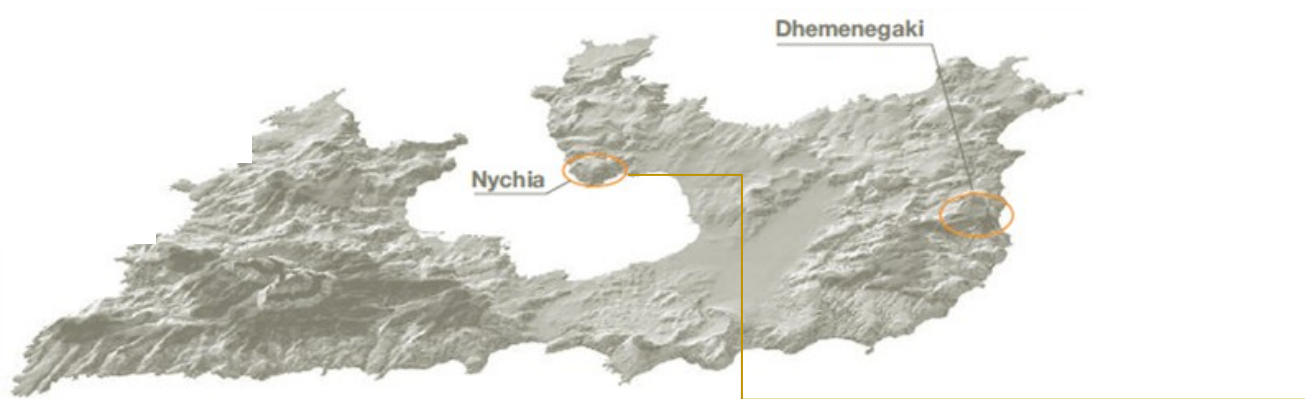
10



11



165791



mélsky obsidián

- ❑ prevažne čepele s dlhým ostrým hrotom
- ❑ techniky opracovania sa postupne zlepšovali = pravidelné + extrémne ostré čepele
- ❑ surovina sa opracovala do jadriar (typický kuželovitý tvar) + štiepenie: a) perkusia (úder/náraz)

b) tlakové odlupovanie vrstiev

ložisko Nychia

- ❑ doklady opracovania obsidiánu (odpad jadriar v počiatočných fázach úpravy)
- ❑ "rukopis" prehistorických remeselníkov

export

- ❑ paleolit-neolit: malé člny s veslami
- ❑ doba bronzová: člny s veslami a plachtou
- ❑ sieť výmeny a interakcie = obchod produktov

zhrnutie

1. Príťažlivosť suroviny a potrebná zručnosť = osobitý sociálny význam.
2. Neolit - koniec egejského praveku = najvyhľadávanejšia hornina.





Neolithic Period

- ☐ kultúra Saliagos (Saliagos)
- ☐ kultúra Kefala (Keos)
- ☐ lokalita Stofilas (Andros)



6,000 BC

3,700 BC

3,000 BC

Neolit (kultúra Saliagos)

Kultúra Saliagos (4300 - 3700 BC)

- ostrov Saliagos (medzi Paros a Antiparos)

Architektúra: budovy s obdĺžnikovými miestnosťami

Keramika: jednoduchá, tmavý - šedý - žltý povrch

- ❑ charakteristické otvorené misy
 - ❑ vysoký podstavec/nôžka
- ❑ výzdoba: prepracovaná (maľovaná/vtlačená)
- ❑ vzor: typický v bielej farbe

Obsidán: štiepaný kameň

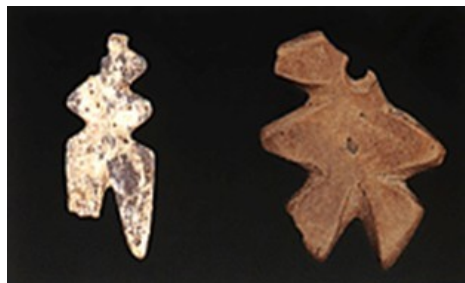
- ❑ časté zašpičatené hroty šípov (lov tuniakov)

Plastiky: z mramoru

- ❑ schematické (tvar huslí)
- ❑ realistické ("Tlustá dáma zo Saliagosu")

Iné

- ❑ 2 fragmenty mramorových váz
- ❑ jačmeň, pšenica
- ❑ 83% ovce, 12% prasatá, 3,5% hov. dobytok
- ❑ 97% tuniak
- ❑ 35 druhov mäkkýšov



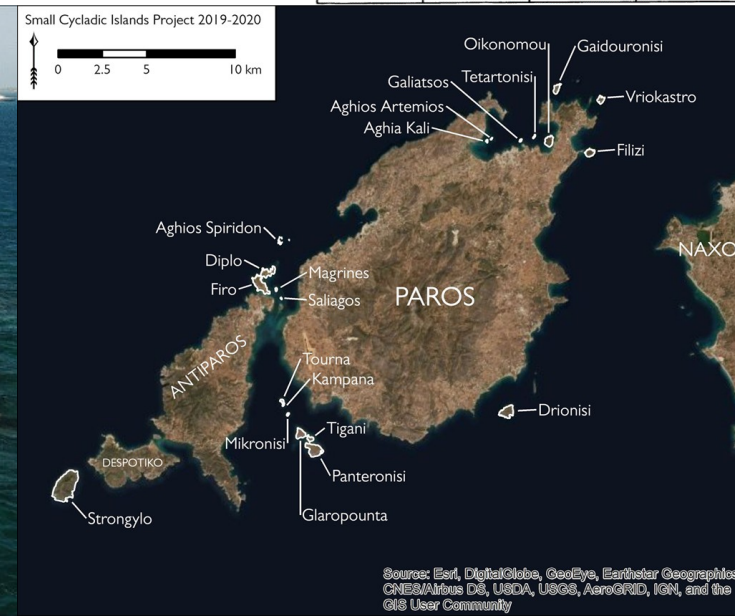
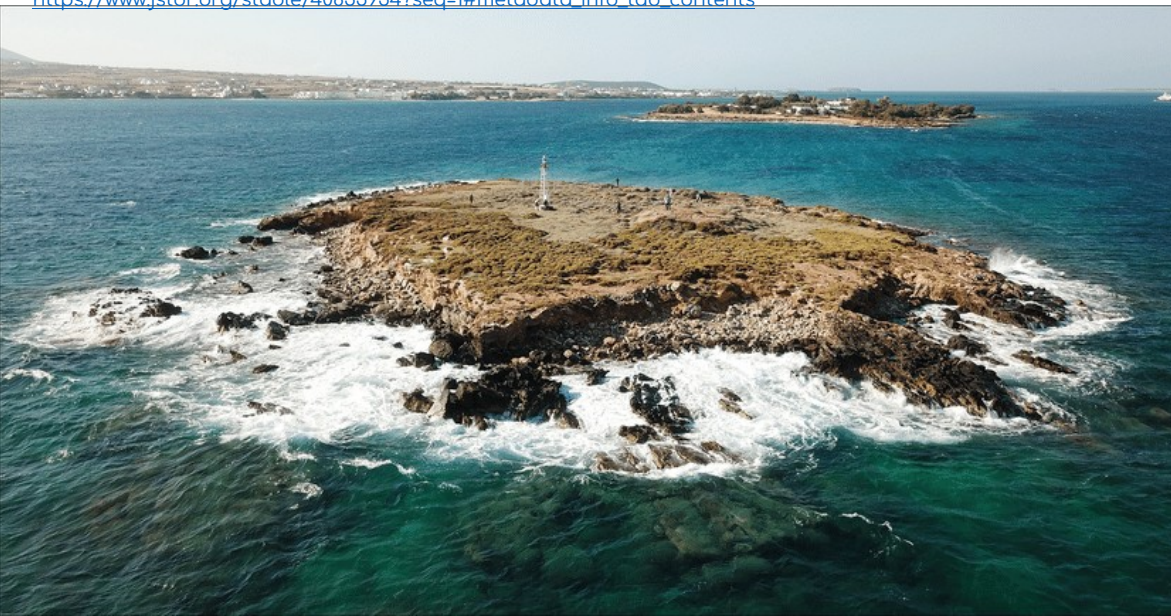
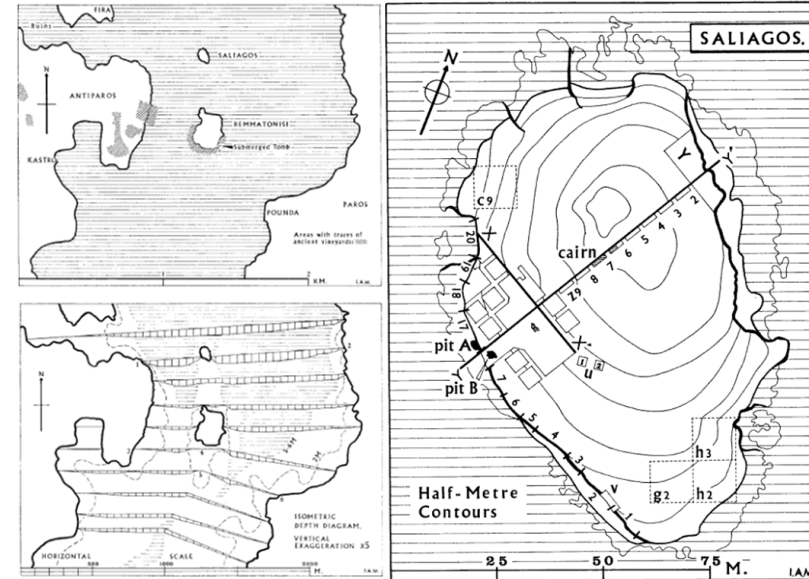
Neolit (kultúra Saliagos)

John Davies Evans a Colin Renfrew

- ❑ výskum 1964 - 1965
- ❑ 110 x 70 m
- ❑ Imperial Collage + Cambridge = v neolite hladina mora o 6 m nižšie
- ❑ Saliagos v neolite = nízky kopec v chránenej zátok Paros/Antiparos
- ❑ rozlohou malá lokalita - stanovište alebo vyhladka ?
- ❑ bez hrobov
- ❑ keramika: 3500 kg črepov
- ❑ štiepaná industria: 1176 ks obsidiánu; 9 ks kremeňa; 56 druhov pazúrkov
- ❑ plastiky, kamenné misy, sekery, kostenné nástroje

RYBY LOVENÉ ZA POMOCI HROTOV ŠÍPOV ?

Evans, J.D.; Renfrew, C. 1968: EXCAVATIONS AT SALIAGOS: NEAR ANTIPAROS. In: *The British School at Athens*.
https://www.jstor.org/stable/40855954?seq=1#metadata_info_tab_contents



"*Tlustá dáma zo Saliagosu*"



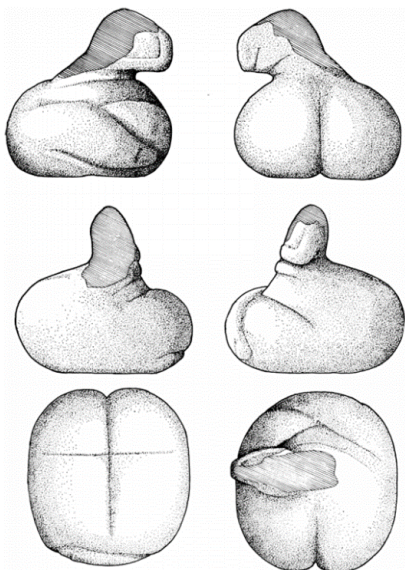
plastika Saliagos (5000 BC) = najstaršia dochovaná plastika z kykladského prostredia !

- ❑ 1964 Evans a Renfrew
- ❑ 5,8 cm; biely mramor strednej zrnitosti; vplyv poveternostných podmienok
- ❑ zachovaná spodná časť tela + ľavé rameno
- ❑ interpretácia: zobrazenie ženy s prekríženými nohami
- ❑ porovnanie s nálezom z lokality Sangri (Naxos)

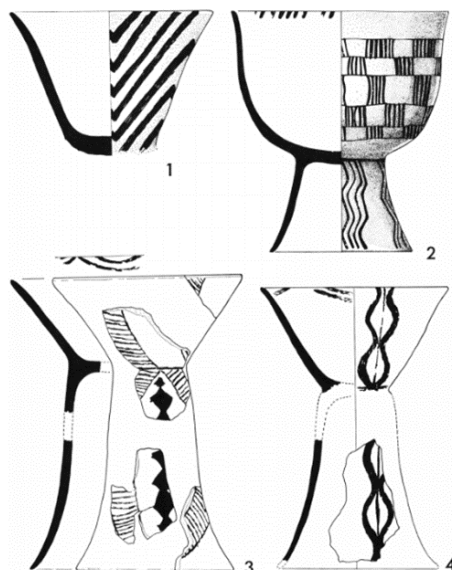
paralely z Egeidy = "stereotypizácia ženskej plastiky"

- ❑ Kréta (Ierapetra), pevninské Grécko (Korint, Atény, Tesália)

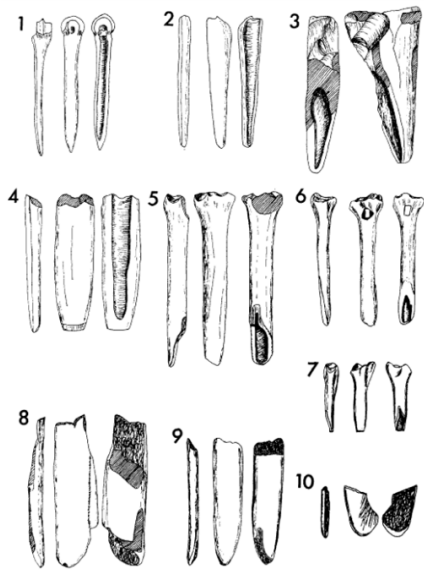
Neolit (kultúra Saliagos) - nálezky



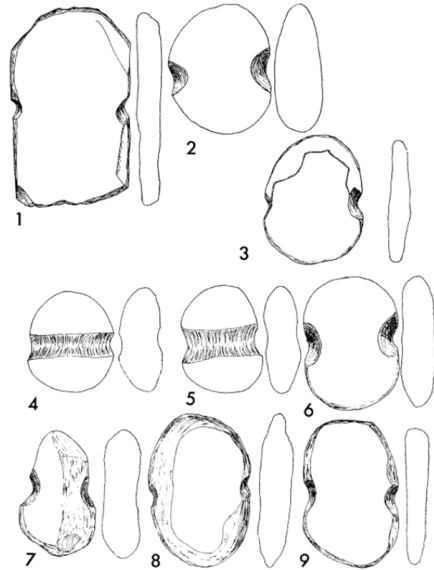
the fat lady



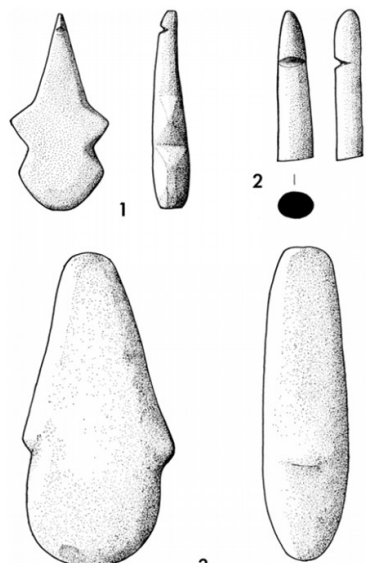
fruitstands



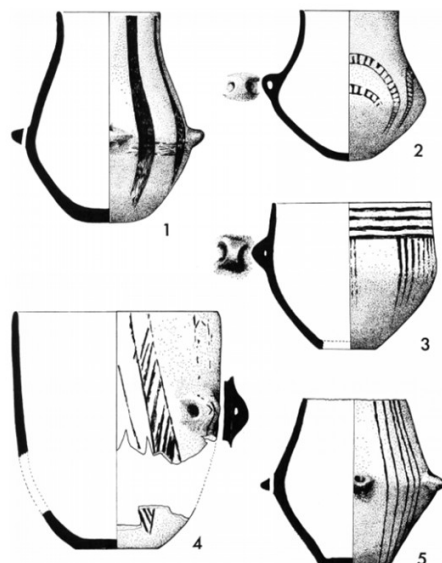
narrowed tools, chisels, spatulae



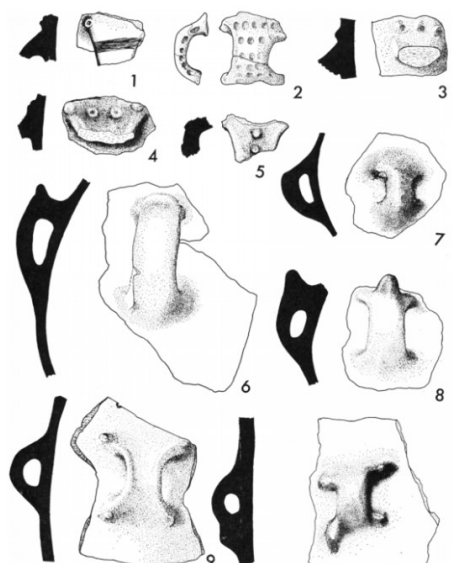
waisted weights



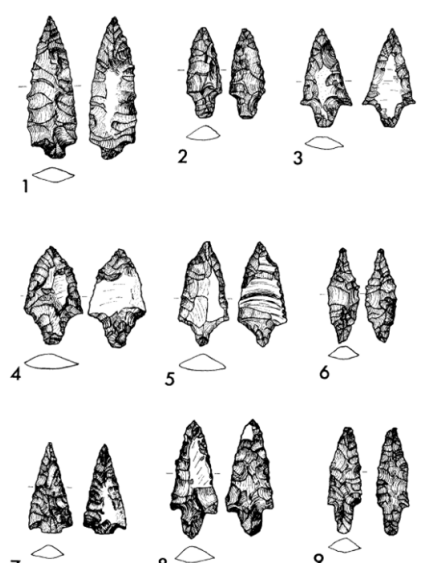
marble



deep bowls, jars



coarse-ware



tanged and barbed points

Neolit (kultúra Kefala)

Kultúra Kefala (3300 - 3200 BC)

- ostrov Keos

- ❑ severozápadná časť ostrova
- ❑ krátkodobá osada - 1 storočie ?
- ❑ cca 50 obyvateľov

Sídelná architektúra

- ❑ malé (zle dochované) domy v pôdoryse
- ❑ 1 a viac obdĺžnikových miestností

Pohrebisko

- ❑ na južnej strane osady
- ❑ 31 odkrytých hrobov

Kovovýroba

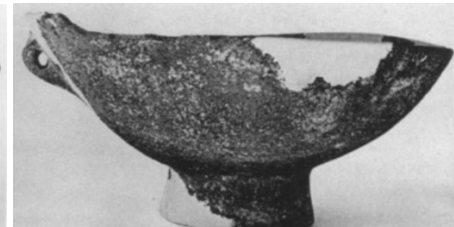
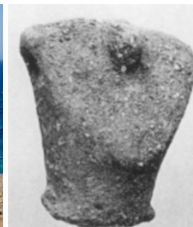
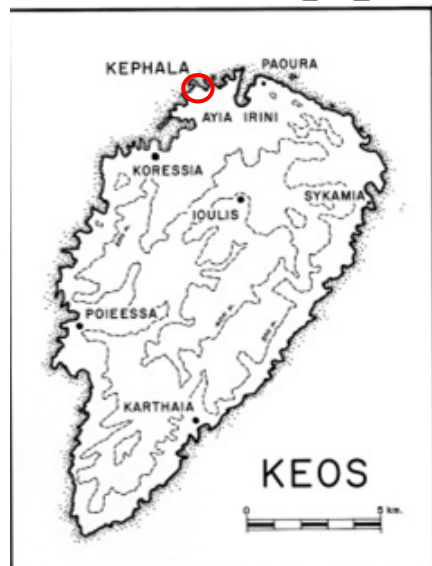
- ❑ struska, vypálené hlinené úlomky, vyzdívka pecí a kelímky
- ❑ povrchový zber - 4 ks medi (1 analyzovaný) - doklad okupace ?

Plastiky

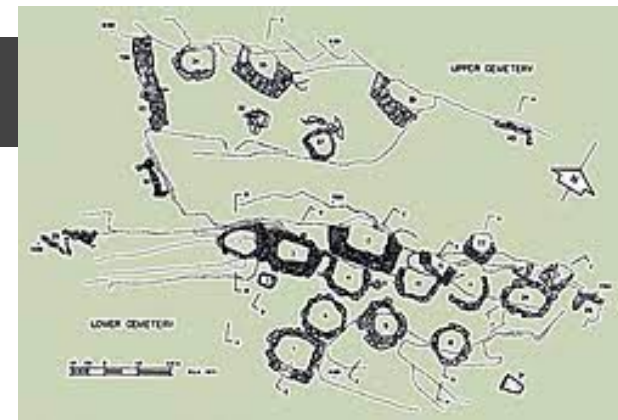
- ❑ 8 terakotových figúrok (7 z pohrebiska)
- ❑ malé, nahrubo opracované
- ❑ predchodcovia mramorových rane kykladských idolov

Keramika

- ❑ misky, poháre, naberačky
- ❑ výzdoba mohla byť aplikovaná po vypálení (biela, červená)



Finálny Neolit (kultúra Kefala) - pohrebisko



Pohrebisko

- ❑ výskum 1963, T. W. Jacobson
- ❑ pochovaní obchodníci/rybári - bohaté nálezy obsidiánu
- ❑ prirodzená rozsedlina skaly = 31 kostrových hrobov + dromos (?)
- ❑ hroby čiastočne vysekané do skaly
- ❑ tvar: kruhový, oválny, obdĺžnikový
- ❑ hroby: 1 kostra; 3/4/9 jedincov naraz (rodinné hrobky?); žiadne kosti
- ❑ 2 detské pozostatky v nádobách

Nálezy

- ❑ veľké nádoby, črepy, terakotové figúrky



a. Kephala Cemetery from East.



b. The Dromos from West.



c. Grave XXVI.



d. Grave XVII (jar burial).



e. Grave XXII.

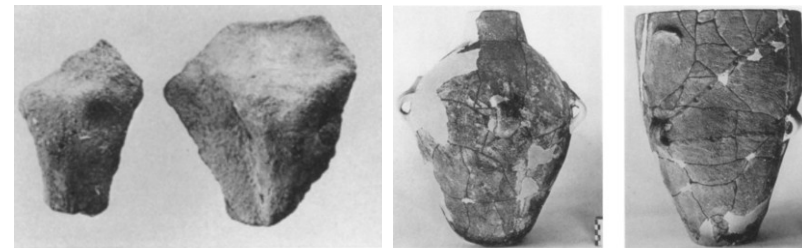


f. Grave XIII.



e, f. Scoop Kph.10.

a, b. Figurine Kph.3.12, Front and Back.



b-d. Elephant-head Lugs.

h. Jar Kph.6.

i. Burial jar Kph.7, Grave II.

Neolit (Andros) - lokalita Strofilas



"Najstaršie mesto v Európe"

- ❑ 4500 - 3300 BC
- ❑ rozsiahle osídlenie FNL, v kultúrnom horizonte Attica-Kefala
- ❑ zvyšky stavieb vo výške 1m, hradba dlhá 100m (2m vysoká x 1,6-2m široká)

špecifiká

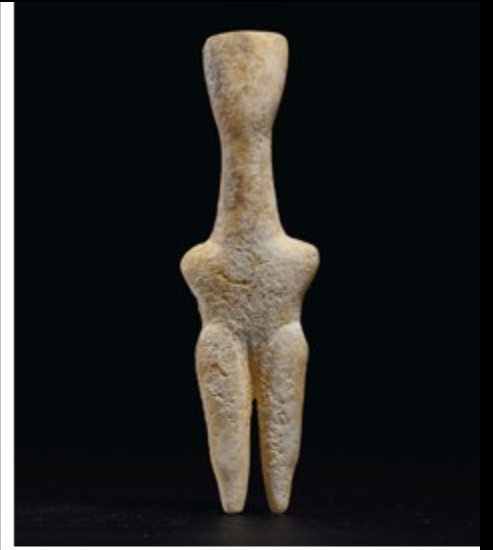
- ❑ dôležitý námorný uzol/neolitický prístav + šírenie nových technológií
- ❑ rozloha osady s hustou zástavbou + opevnenie, svätyňa

rytiny

- ❑ lode: viac ako 60 (mimo hradbu 17), "flotila" ? - 4 lode v sprievode
- ❑ naturalistické: zvieratá (jelene, mačk.šelmy, ryby, kozy, delfíny),
- ❑ symbolické: špirály, meander, prstence



Early Cycladic Bronze Age





- ❑ naše poznatky pochádzajú zo sídlisk a pohrebísk

sídliská

- ❑ EC I: málo info - a) domy z netrvácnych materiálov; b) absencia archeologických výskumov
- ❑ EC II: na výbežkoch a malých kopcoch sídliská rôznej veľkosti; niektoré opevnené (Syros)
 - ❑ urbanizmus sa prispôboval terénu
 - ❑ stavby z kamena s 1, 2 alebo 3 miestnosťami a vonkajším priestorom
 - ❑ najväčšie sídlisko **Skarkos** (los): 1patrové a 2patrové domy, ulice, odvodňovacie systémy
 - ❑ koniec EC II: spory o kontrolu zdrojov kovu (+ obchodnú sieť v Egeide) = nepokoje a pohyb obyvateľstva
 - ❑ osady dobyté nepriateľskými silami a opustené
 - ❑ vznik nových sídel so silným opevnením
- ❑ EC III: doklady z lokality **Fylakopi I** (Mélös): urbanistické plánovanie

pohrebiská

- ❑ pobrežné svahy blízko sídel
- ❑ EC I: malé šachtové hroby; inhumácia; skrčená poloha
- ❑ EC II: zväčšovanie pohrebísk = nárast populácie
 - ❑ šachtové hroby slúžiace k posebe idúcim inhumáciám členov rodiny - **Chalandriani** (Syros) = 600 hrobov
- ❑ EC III: hroby vytesané do skaly pre viacnásobné pohreby

Early Cycladic Bronze Age - hospodárstvo

poľnohospodárstvo

- ❑ zdroj každodennej obživy
- ❑ primárne odvetvie rane-kykladkej spoločnosti
- ❑ otisky listov stromov = doklad flóry ostrova

pestovanie

- ❑ efektívne využitie podnebia a (obmedzenej) úrodnej pôdy
- ❑ obilniny, strukoviny, vinič; mletie zŕn
- ❑ hlinený džbán so stopanmi olivového oleja = 1. doklad pestovania olív v Egeide
- ❑ 3 hlavné zložky: olivy, vinič, obilniny (3.tisícročie BC)



chov

- ❑ ovce, kozy, ošípané, dobytok
- ❑ doklady zoomorfných plastík hospodárskych zvierat
- ❑ kamenné plakety s rytinami lovu (jelene, divoké kozy)

strava

- ❑ spracovanie mäsa, mlieka, vlny (tkáčstvo)
- ❑ lov rýb a mäkkýšov
 - ❑ ryté vyobrazenia rýb na hlinených vázach
 - ❑ doklad bronzových háčikov so zvyškom rybárskeho vlasca



Early Cycladic Bronze Age - metalurgia

neolit

- ❑ čepele z obsidiánu: škrabky, nože, malé pilky
- ❑ kamenné nástroje
- ❑ kostenné nástroje

raná doba kykladská

- ❑ množstvo kovovej rudy na ostrovoch
- ❑ intenzívna a systematická činnosť
- ❑ **Kastri (Syros):** miestnosť s ohniskom, strusky, tégly, formy
 - ❑ formovanie triedy kovotepcov
- ❑ 300 bronzových artefaktov
 - ❑ **nástroje a zbrane:** otvorené formy + tepanie
 - ❑ nástroje: sekery, sekeromlaty, píly, nože, šidlá, dláta
 - ❑ zbrane: dýky, hrot oštepů
 - ❑ **kozmetické pomôcky a šperky:** pinzety, špendlíky, korálky, náramky
- ❑ striebro
 - ❑ šperky, vázy
 - ❑ strieborné pokovovanie
 - ❑ vzácna dekoratívna technika
 - ❑ džbán so stopami striebra z pohrebiska Spedos (Naxos)
- ❑ hutníctvo a kovovýroba = inovácia
 - ❑ ul'ahčenie každodennej domácej a poľnohospodárskej práce
 - ❑ odolnejšie nástroje
 - ❑ rozvoj remesiel - mramorové a drevené rezbárstvo, stavba lodí
 - ❑ formujú sa skupiny špecializovaných remeselníkov
 - ❑ dopyt viedol k rozvoju obchodu a zintenzívneniu kontaktov



Daskalio (neďaleko ostrova Keros)

Early Cycladic Bronze Age - mramorové rezbárstvo

- ❑ množstvo mramoru na ostrovoch = rozvoj rezbárstva v 3.tisícročí BC (vázy, idoly)
- ❑ nástroje vyrobené z kameňa a kovu
 - ❑ doklady: moderný experiment + archeologické nálezy + nedokončené artefakty
- ❑ výroba - 2 hlavné etapy:
 - ❑ vyrezanie základného tvaru
 - ❑ final úprava a leštenie

Typy

- ❑ uzavreté vázy
 - ❑ rôzne formy, náročná výroba
 - ❑ známy kratér "kandela" = najcharakteristickejší tvar
- ❑ misy
- ❑ kylix
- ❑ pyxidy

Opravy

- ❑ hodnota pripisovaná týmto predmetom
- ❑ vŕtanie otvorov: kožené a olovené pásky v bode zlomu
- ❑ olovené spony: spojenie rozbitých kusov
- ❑ plastika zlomená v kolenách - prerobené nohy



Early Cycladic Bronze Age - keramika

keramika

- ❑ jedna z hlavných činností v 3.tisícročí BC

hlinené nádoby

- ❑ kuchynský riad, skladovanie, preprava, šperkownice, rituálne nádoby, hrobová výbava
- ❑ zdroj info o živote, technológií a dobovej estetike
- ❑ vyrábané ručne

typy

- ❑ "Frying-pan": zložitá vonkajšia výzdoba
- ❑ misky a malé kratéry
- ❑ pyxidy: cylindrické, guľovité, vajcovité (šperky, kozmetika)
- ❑ kylix a poháre: na pitie
- ❑ džbány
- ❑ "kymbai": omáčnik

výzdoba

- ❑ vrúbkovaná: priamočiary s bielym pigmentom (kaolín)
- ❑ špirály, sústredné kružnice
- ❑ výzdov
- ❑ výzdoba vytlačený drevenými raznicami



Early Cycladic Bronze Age - lode

technológie opracovania kovov



výroba efektívnejších nástrojov



rozvoj v stavbe lodí



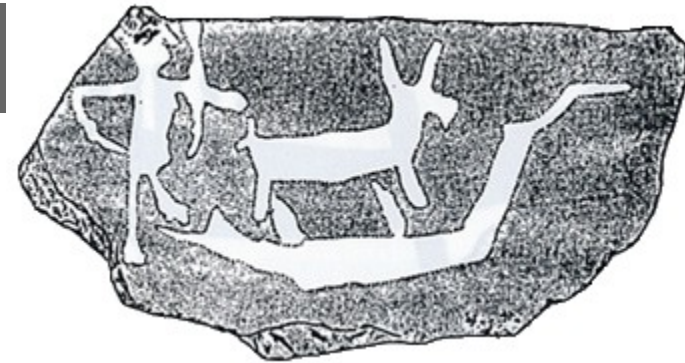
zintenzívnenie plavby



kontakt s vonkajším svetom



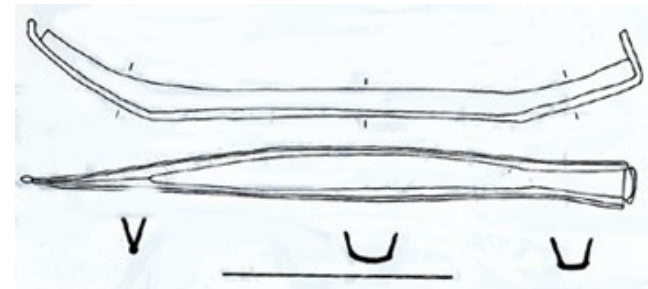
rozvoj obchodu



Naxos EC II-III (kožu?, mož so zlatom?)



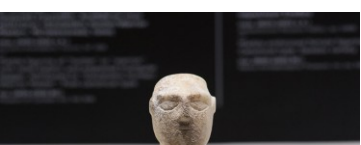
Syros, EC II-III (veslá, vlny)



Naxos, EC II-III (olovený model)

Early Cycladic Bronze Age - sociálna hierarchia

- ❑ dobová spoločenská organizácia: sídliská a pohrebiská
- ❑ sociálna stratifikácia - konštrukcia hrobov: a) ich umiestnenie v rámci pohrebiska b) hrobový materiál
- ❑ prestížne predmety = existencia vyššej spoločenskej vrstvy
 - ❑ diadémy: Amorgos, Chalandriani = mocenské emblémy ako symbol moci?
 - ❑ šperky: náhrdelníky, prívesky z kamenných korálikov
 - ❑ bronzová dýka: Keros-Syros EC II; malé otvory pre pripevnenie drevenej/kostenej rukoväte
- ❑ organizovaná výmena tovaru
 - ❑ pečatidlá
- ❑ nový typ mužskej plastiky
 - ❑ koniec EC III
 - ❑ lovec/bojovník s naznačenou dýkou
 - ❑ iná forma vyobrazenia v rámci skupiny kykladských idolov



Amorgos, EC II (bronz)



Amorgos, EC II (bronz)



Chalandriani, EC II (striebro)



Early Cycladic Bronze Age - rituál a náboženské predstavy

- ❑ pohrebiská = zdroj

rituál

- ❑ viera v posmrtný život - pochovávanie zosnulého s hrobovými prídavkami: dýka z ostrova Ano Koufonisi (zámerné zničená)
- ❑ rituálne nádoby v hrobach = pohrebný/rituálny význam
 - ❑ kernoi
 - ❑ "hulubičia váza" (mramorová doska; 16 holubíc; ostrov Keros)
 - ❑ frying-pans - rytý trojuholník: náboženský symbol spojený so ženskou plodnosťou a kultom Veľkej bohyne

božstvá

- ❑ antropomorfne plastiky: vyobrazenie bohov alebo smrteľníkov?
 - ❑ ženská plastika s hadou hlavou: hybrid s "démonickými vlastnosťami"
 - ❑ veľké sochy ako kultové predmety vo svätyniach



Syros, EC II



Early Cycladic Bronze Age - rituál a náboženské predstavy

“KEROS HOARD”



- ❑ svätyne/náboženské stavby?
 - ❑ Naxos: 10 plakiet s vyobrazením každodenných činností ostrovanov - náboženské predmety
 - ❑ Keros (EC II): poklad cca 350 fragmentov figúriek: torza a dolné končatiny (+ mramorové a hlinené vazy, obsidianové čepele)
 - ❑ v 50. a 60.rokoch predmety pašované z Grécka - rozptýlené do muzeí a súkr. zbierok
 - ❑ 81 ks získaných v 90.rokoch počas aukcií; vystavené v MCA
 - ❑ plastiky v staroveku zámerne zlomené
 - ❑ lokalita so symbolickým významom a špecifickým rituálom

Early Cycladic Bronze Age - kultúrny vývoj



Grotta Pelos

Keros - Syros

Kastri I

Fylakopi I

Chronológia *pre systematikov*

EC I (3200 - 2800 BC) : kultúra Grotta Pelos, neskorá fáza kultúry Kampos

- ❑ pretrvávajú rysy eneolitu (chalkolitu)
- ❑ na niektorých miestach plynule nadväzuje na neskorý neolit
- ❑ bohato využívá obsidián

EC II (2800 - 2300 BC) : kultúra Keros - Syros, neskorá fáza kultúry Kastri

- ❑ najslávnejšia éra Kyklád
- ❑ na niektorých miestach nadväzuje na predchádzajúcu fázu

EC III (2300 - 2000 BC) : kultúra Kastri (EC IIIA), kultúra Fylakopi I (EC IIIB)

- ❑ miestami lokálne zmeny štýlu, niekde už začiatok minojského vplyvu

Chronológia *pre obecňákov*

EC I (3200 - 2800 BC)

- ❑ absencia sídlisk
- ❑ množstvo pohrebísk
- ❑ prvé opracovanie mramoru (nádoby, plastika)
- ❑ začiatok metalurgie (v obmedzenom množstve)

EC II (2800 - 2300 BC)

- ❑ vrchol kykladskej kultúry
- ❑ rozvoj sídlisk
- ❑ nové tvary keramiky (frying-pan)
- ❑ prvé bronzové zbrane a nástroje
- ❑ rozvoj mramorového rezbárstva
- ❑ kontakt s pevninským Grécko, Krétou a SV Egeidou

EC III (2300 - 2000 BC)

- ❑ opustené sídliská
- ❑ výstavba opevnení
- ❑ úpadok v technológiách (mramor)

Early Cycladic Bronze Age

EC I - Grotta Pelos

3200 - 2800 BC

hroby : ostrov Naxos a Mélos

- ❑ shluk 10-15 šachtových hrobov umiestnených do svahu
- ❑ plytké (mělké) robové jamy vyložené 4 kamennými doskami
- ❑ telo v skrčenej polohe; na pravom boku
- ❑ niekedy pred hrobom malá plošina - rituál
- ❑ minimum hrobov s výbavou
 - ❑ keramika, idoly, korálky
- ❑ viera v posmrtný život



Early Cycladic Bronze Age

EC I - Grotta Pelos: 3200 - 2800 BC

- ❑ typická amfora s vytiahnutou výduťou
- ❑ cylindrická pyxida
- ❑ "panvica" typu Kompos



Cylindrical Pyxis
(pyxida)



Marble cup
(pohár)



"Frying-pan"
(panvica)



Marble kandela

Early Cycladic Bronze Age

EC II - Keros - Syros: 2800 - 2300 BC

Hroby

- malé kupolové hroby + dromos
- stúpa počet pohrebísk + bohatšia výbava
- lokalita Chalandriani (Syros) - 600 hrobov
- nasucho kladené kamene s platňou

Osídlenie

- Skarkos (ostrov Ios), Agia Irini (ostrov Keos)
- systém obdĺžnikových budov (pár dvojpodlažných)
- jemné murivo, drenážny systém, priemyselné časti
- Agia Irini= "hlavné mesto" ostrova



Chalandriani



Skarkos

Early Cycladic Bronze Age

EC II - Keros - Syros: 2800 - 2300 BC

Fortifikácia

- opevnenie na strmých kopcoch
- pohyb obyvateľstva zo S a V
- doklady nálezov a ekonomickej činnosti

Neskorý neolit: Strofilas (Andros)

EC I: Markiani (Amorgos)

EC II: Panormos (Naxos); Kynthos (Delos)



Early Cycladic Bronze Age EC II - Keros - Syros



Marble spouted bowl
(miska)



“Frying-pan”
(panvica)



Sauceboat
(omáčnik)



Ceramic krater
(kratér)

- ❑ kykladské panvice aj na Kréte a pevninskom Grécku
- ❑ typická rytá špirála, ryba, loď, koncentrické kruhy

Early Cycladic Bronze Age

EC III: 2300 - 2000 BC

- skupina **Kastri** (Syros): EC IIIA
 - príliv obyvateľstva z východu do Grécka spôsobil opustenie sídlisk
 - anatólsky vplyv v keramike

- skupina **Fylakopi I** (Mélos): EC IIIB
 - vyčlenil ju Renfrew
 - kontakty s pevninským Gréckom a Krétou sú prerušené
 - vplyv anatólie

Early Cycladic Bronze Age

EC IIIA (Kastri) : 2300 - 2000 BC

- ❑ začiatok kultúry Fylakopi I / koniec Keros-Syros
- ❑ 6 bastiónov + násyp
- ❑ objavené krby a formy na odlievanie kovov
- ❑ pohrebisko: Chalandriani (Syros), Akrotiraki (Sifnos)
- ❑ leštená keramika (čierna, červená) + hrnčiarsky kruh
- ❑ súčasná s kultúrou Lefkandi I na Euboií
- ❑ idoly rovnaké ako EC II



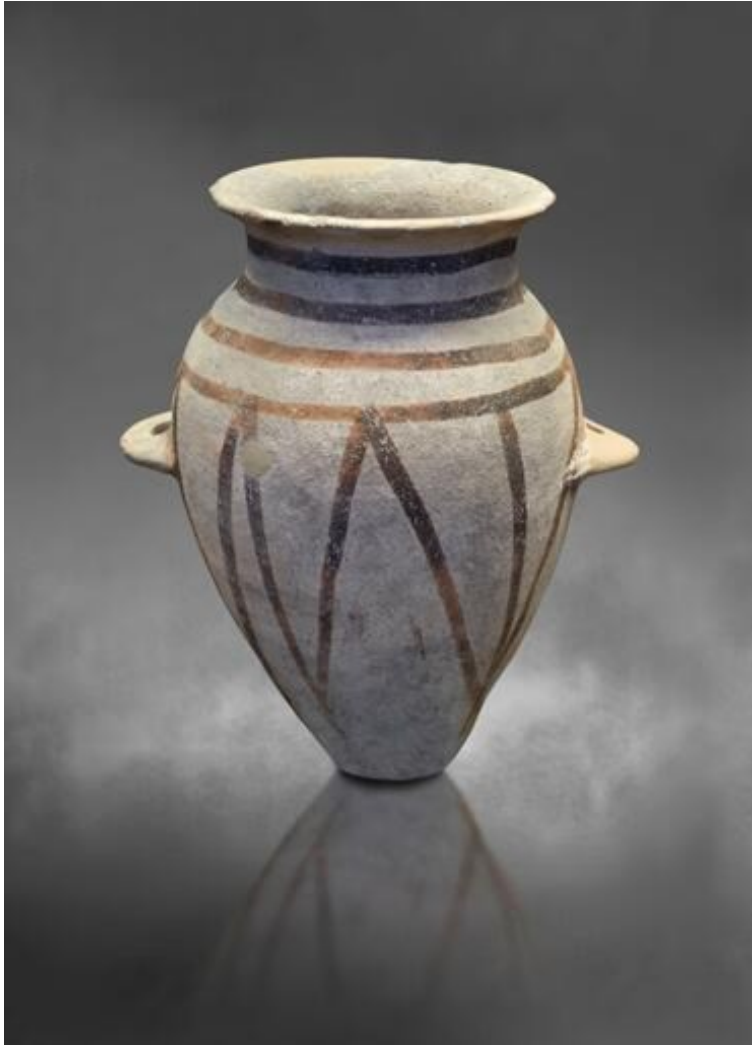
Early Cycladic Bronze Age

EC IIIB (Fylakopi I) : 2300 - 2000 BC

- ❑ kultúra mladšia ako Kastri
- ❑ vyspelá architektúra osady - "mestečko"
- ❑ palatoly: Paroikia (Naxos), Ayia Irini (Keos)
- ❑ pohrebisko Fylakopi - komorové hroby vytesané do skaly
- ❑ rytá výzdoba keramiky, tmavá na bielom podklade
- ❑ vytrácajú sa idoly aj mramorové vázy
- ❑ koniec Filakopi I = začiatok strednej doby bronzovej



Early Cycladic Bronze Age EC III - Keramika



Pithos s geometrickým motívom (Fylakopi).

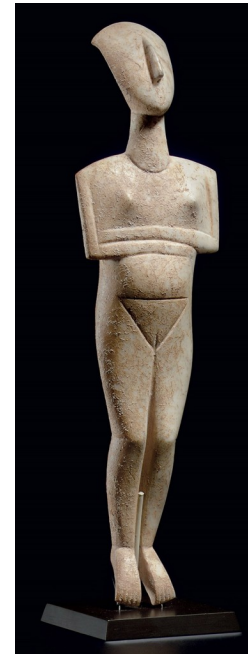


Amphora s geometrickým motívom (Fylakopi).

Early Cycladic Bronze Age - Idoly



Early Cycladic Bronze Age - Idols



- ❑ rane kykladské idoly výhradne z **bieleho mramoru** - dôležité ložiská: Naxos, Paros, Keros, Ios
- ❑ príležitostne z iných materiálov: vápenec, pemza, tuf, steatit, kosť, slonovina, bronz, hlina
 - ❑ možná existencia drevených idolov - nedochované
 - ❑ nedostatok kvalitného mramoru v určitých oblastiach - Théra: figúrky z tufu, hliny
 - ❑ skúsenosť remeselníkov s inou surovinou - Kréta: figúrky zo slonoviny, steatitu
 - ❑ Naxos (ako hlavný zdroj mramoru) - doložené figúrky z hliny
- ❑ predpoklad: opracovanie mramoru kamennými nástrojmi
 - ❑ nedochované priame dôkazy
 - ❑ moderný výskum + experimentálna arch. = nástroje vyrobené zo smirku



Early Cycladic Bronze Age - Idols

smirek

- ❑ metamorfovaná hornina; tvrdosť 9
- ❑ využitie:
 - a) zašpicatený okraj (tvarovanie postavy)
 - b) vrták (oči, uši)
 - c) rydlo (detaily); leštenie povrchu

proces opracovania

1. hrubé tvarovanie kusu mramoru do podoby postavy
2. smirkový prášok k obrusovaniu povrchu do požadovaného tvaru a veľkosti
3. vyhladenie povrchu
4. vyrezávanie detailov
5. leštenie

stopy po opracovaní

- ❑ horizontálne/vertikálne/diagonálne hladenie
- ❑ vyrovnávanie obrysov - rozkrok nôh
- ❑ opravy

špecializovaná činnosť

- ❑ prísne pravidlá, detailný systém proporcií, presné miery = zručnosť
- ❑ špecializovaní "vyučení" remeselníci
- ❑ snaha o identifikáciu "umelcov" alebo dielní na základe podobných vlastností
 - ❑ názov podľa mesta alebo múzea v ktorom sú dnes uložené



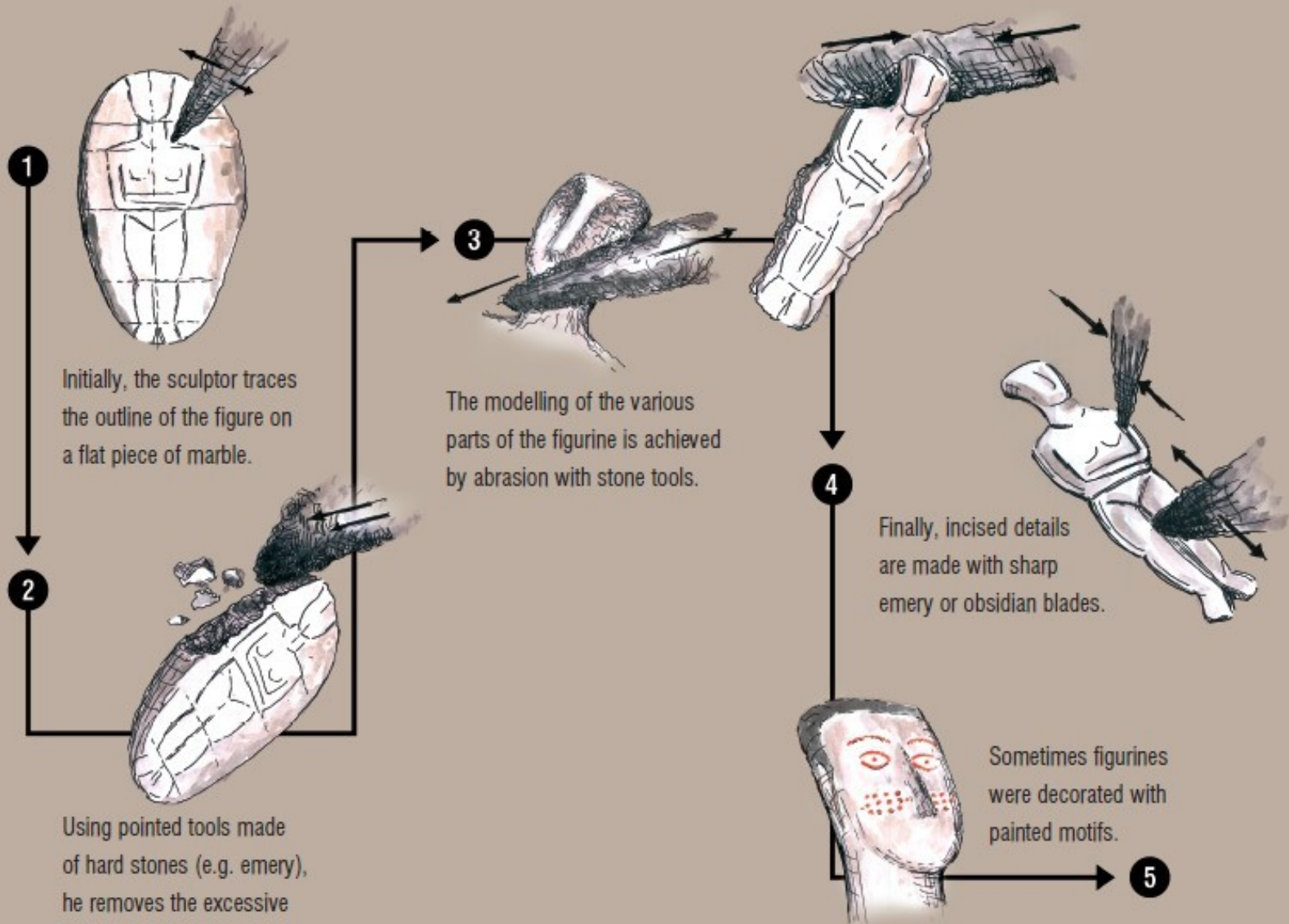
Unfinished figurine marble, Early Cycladic II - Syros Phase



Dostupné dôkazy o technikách použitých v opracovaní mramoru sú nedostatočné; naše znalosti pochádzajú z pozorovania samotných plastík.

Dodnes nebola v kykladskom prostredí objavená žiadna dielňa - organizácia výroby zostáva neznáma.

cycladic type figurines



EC I, Grotta - Pelos

- ❑ silne abstraktné a schematické prevedenie
- ❑ plochý profil, základné obrisy

3 hlavné skupiny:

- ❑ Pelos
 - ❑ nie je známe pohlavie
 - ❑ predĺžená hlava, trup "husle", bez nôh
- ❑ Plastiras
 - ❑ pomenovanie podľa pohrebiska (Parc)
 - ❑ známe pohlavie
 - ❑ prekrížené ruky, vajcovitá hlava
 - ❑ rysy tváre
- ❑ Loutros
 - ❑ nevýrazné rysy, dlhý krk
 - ❑ základný trup



Pelos



Plastiras



Loutros

Early Cycladic Bronze Age - Idols (vývoj)

EC II, Keros - Syros

- ❑ největší rozmach v EC II
- ❑ Spedos, Chalandriani, Koumasa
- ❑ preložené ruky, výrazný nos, niekedy uši, vyrezané detaily
- ❑ Spedos: až 1,5 m



- ❑ chemická + ultrafialová analýza
- ❑ najčastejšie: červená a modrá/ menej často zelená a čierna

farby z prírodných minerálov:

- ❑ červená: oxid železa (hematit), červený oker, rumělka (cibazarit) z Malej Ázie alebo Balkánu
- ❑ modrá: azurit
- ❑ zelená: malachit alebo hydroxid azuritu
- ❑ čierna: oxidácia minerálov

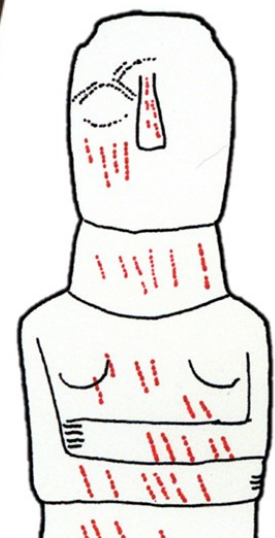




Aryballoidní vózy a hrudka azuritu 2800 – 2700 BC



Mramorové misky s kamenným tloučkem a kousky červeného pigmentu 2700 – 2400/2300 BC



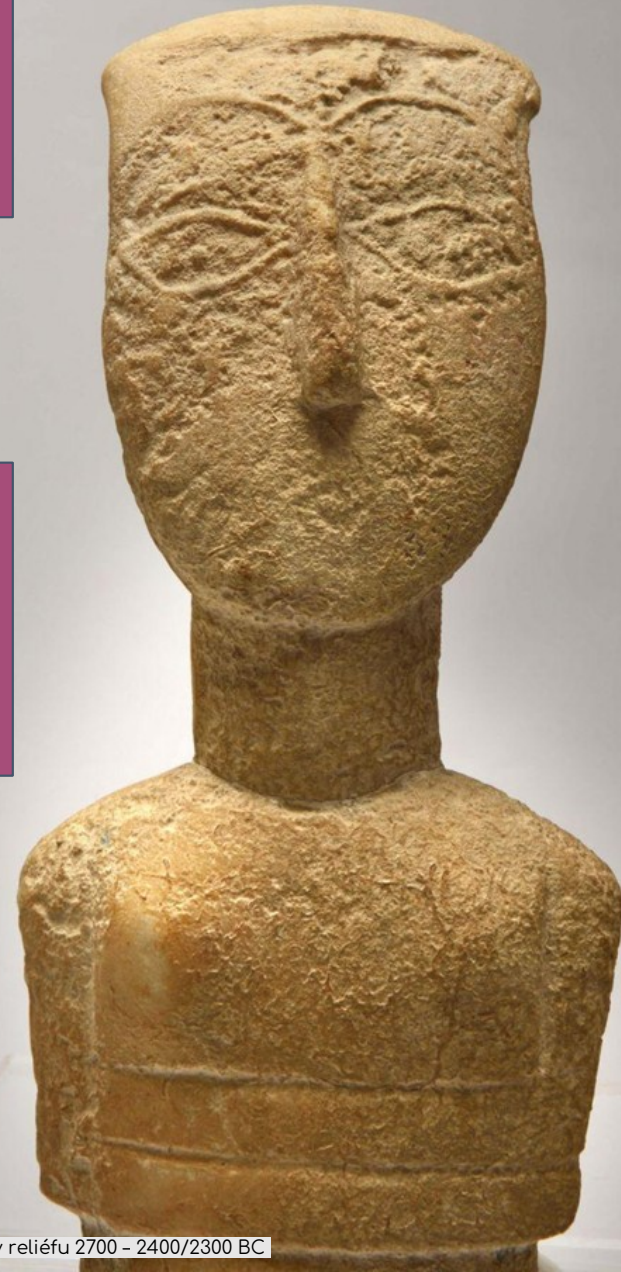
Mramorová ženská figurka (detail) se stopami barvy na předloktí 2700 – 2400/2300 BC

- ❑ zdobené jasnými farbami
- ❑ stopy: "duch farby", hladšia časť povrchu, obrys malovaného prvku pigment
- ❑ ochrana pred eróziou
- ❑ čierny + modrý pigment: anatomické detaily (oči, obočie, vlasy...)
- ❑ červená: vyrezaní detaily, ozdoby (náhrdelník, náramok), mocenský atribút (diadémy)
- ❑ bez farby: uši, ústa, nosné dierky

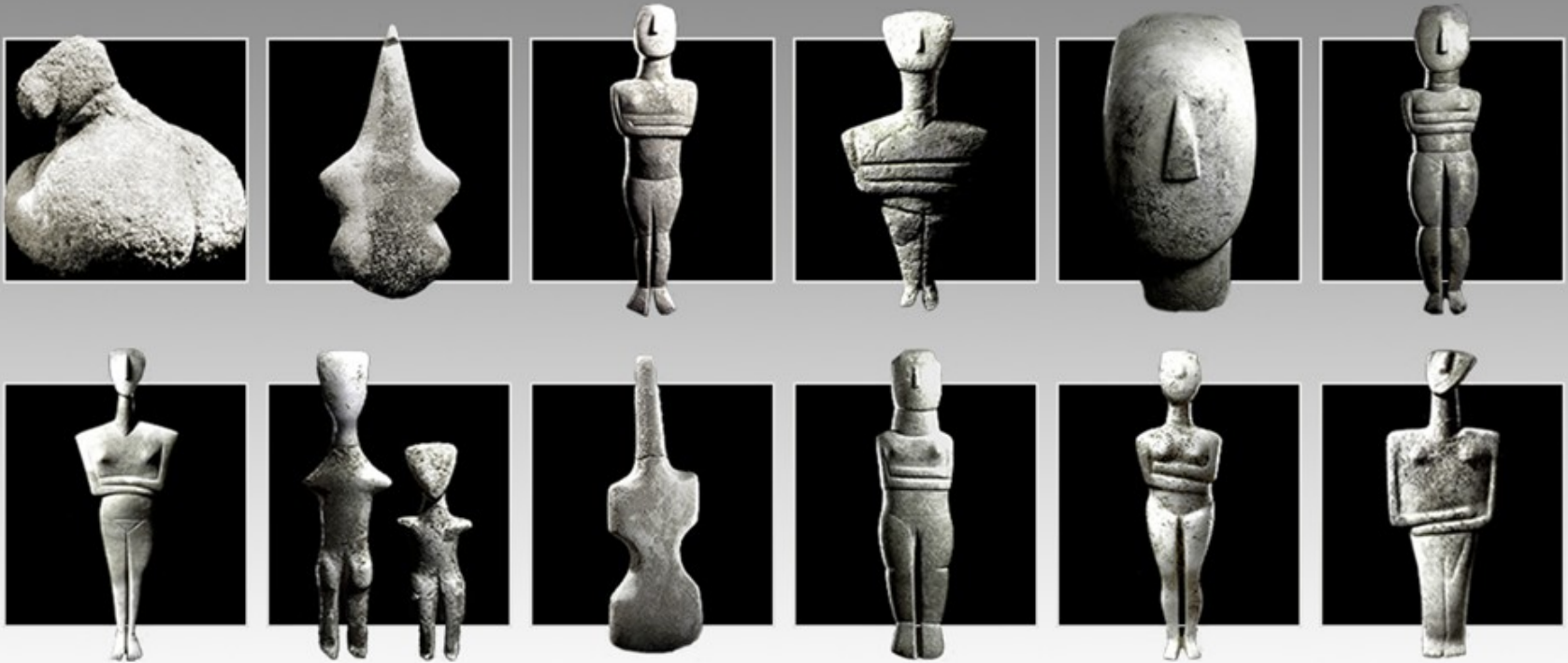
INTERPRETÁCIA FARIEB

- ❑ sporná otázka
- ❑ piercing / maľovanie určené pre konkrétnu udalosť (rituál)
- ❑ symbol postavenia
- ❑ maľba ako znázornenie atribútu
- ❑ symbol spoločenskej, kultúrnej, sociálnej identity

= štúdium maľovaných motívov v ranej fáze !



Early Cycladic Bronze Age - Idols (význam a funkcia)



- ❑ výklad závislý na archeologických nálezoch a predpokladoch (nedostatočné info = drancovanie kykladských ostrovov v 60.rokoch)
- ❑ odhad 1400 ks - 40% získaných systematickým výskumom
- ❑ ženské postavy: zosnulé, konkubíny, služobnice, obeť ALEBO symbol Bohyne matky vo svätyniach
 - ❑ nahota, znázornenie prs a pohlavných orgánov = myšlienka plodnosti
 - ❑ vypuklé brucho - tehotenstvo; ryhy na bruchu - popôrodné strie
- ❑ silný konzervatizmus v stvárnení = hypotéza rituálnej funkcie
- ❑ charakteristický postoj s preloženými rukami - porovnanie s východnými kultúrami (Sýria, Palestína, Cyprus)
- ❑ takmer úplná absencia mužských postáv = pohľad na ženské božstvo plodnosti

Early Cycladic Bronze Age - Idoly (vývoj)

- ❑ Aký bol vzťah plodnosti k pohrebným rituálom ?
 - ❑ Prečo nájdeme idoly len v malom počte hrobov, obvykle (nie vždy) tých zámožnejších ?
 - ❑ Ako vysvetlíme ich prítomnosť na sídliskách a ich nepohrebný kontext ?
 - ❑ Aký význam malo pár mužských figúr a skupín postáv ?
 - ❑ Akú funkciu mali vzácne ženské sochy životnej veľkosti ?
 - ❑ Akú rolu hrala ich maľovaná výzdoba ?
-
- uspokojivé odpovede poskytne jedine systematický výskum
 - na jednej strane výrazná štandardizácia a konzervatizmus VS rozmanitosť (veľkosť, výzdoba) vo výrobe, dostupnosti a využití
 - diferenciácia: rituálne záležitosti a sociálne faktory

Cycladic Art | Museum of Cycladic Art



<https://cycladic.gr/en/page/kikladiki-techni>



ĎAKUJEM ZA POZORNOSŤ !

