

# THE HUNT

Rok

2012

Délka

116 minut

Země

Dánsko, Švédsko

Žánr

Psychologické drama

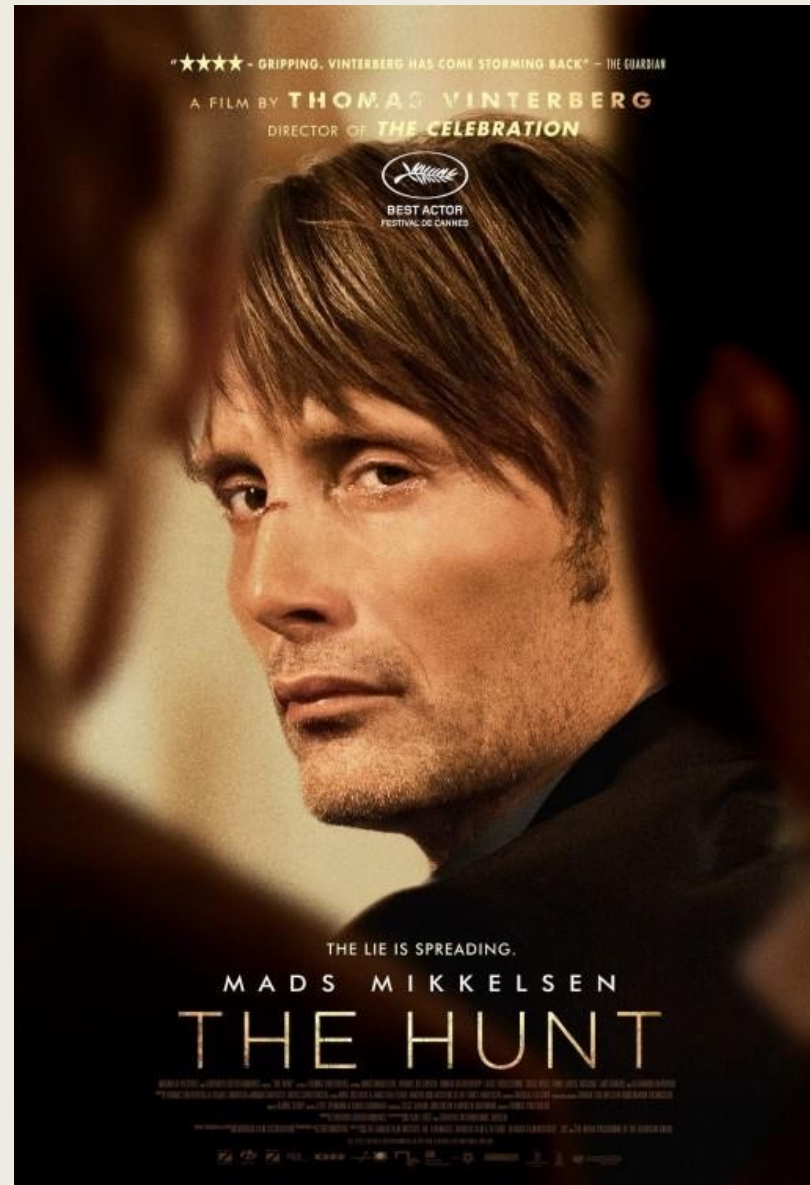
# The Hunt v kostce

*The Hunt* neboli volně přeloženo *Hon* představuje psychologické drama režiséra T. Vinterberga.

Film byl natočen roku 2012, premiéru v České republice měl o rok později.

Ústředním tématem celého díla představují mezilidské vztahy, zejména se zaměřuje na vazbu mezi jednotlivcem, určitou skupinou a rodinným prostředím.

V hlavních rolích se objevují dánští a švédští herci; Mads Mikkelsen, Thomas Bo Larsen, Annika Wedderkopp, Lasse Fogelstrom, Susse World a další.



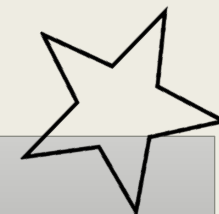
*Plakát k filmu The Hunt<sup>1</sup>*

# Stručný náhled

- Hlavní postavu představuje čtyřicátník Lucas, který si právě prošel rozvodovým řízením a změnou zaměstnání.
- Z důvodu změn ve svém životě se Lucas snaží vše převzít do svých rukou a dát běh událostí do pořádku; upevnit vztah se svým synem Markusem, věnovat se novému zaměstnání a vzpamatovat se z rozvodu se svou bývalou ženou.
- Tento plán překazí malá nevinná lež.

## Doporučení

V případě, že byste se o lži či lhaní rádi dozvěděli více, doporučujeme publikaci *Psychologie lži* od Lenky Minaříkové



# Otázky k zamyšlení

Než se plně ponoříte do tohoto filmu, prosím, zkusme si prodiskutovat následující otázky.

## **Na co se zaměřit během sledování?**

Při sledování filmu se zkuste na malou chvíli pozastavit nad klíčovými momenty, aspekty nemorálního chování a vývoj jednotlivých vztahů.



- Myslíte si, že Ihaní je občas potřebné?
- Existuje čin, který jste provedli na základě skupinového vlivu a posléze jí litovali?
- Lze odlišit míru lži dle její vážnosti? Co je již za hranicí dle Vašeho názoru a co naopak lze považovat za nevinnou lež?
- Myslíte si, že detektor lži lze považovat za důvěryhodnou metodu k vyšetření Ihaní?
- Myslíte si, že Ihaní je u dětí omluvitelné?
- Jak lze pohlížet na svědectví dětí? Lze jim věřit?

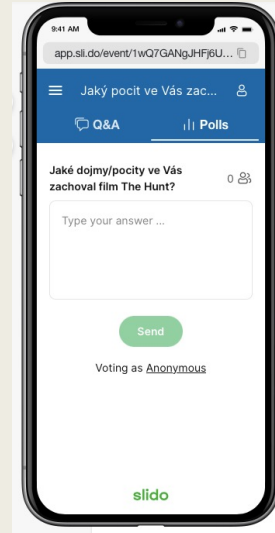
# UŽIJTE SI FILM.

Uslyšíme se po 116 minutách psychologického zážitku.

# Jaké dojmy ve vás zachoval film?

[www.slido.com](https://www.slido.com)

Enter code: **3586785**



Joining as a participant?

# Enter code here





# Otázky k zamyšlení

- Myslíte si, že lhaní je občas potřebné?
- Existuje čin, kterou jste provedli na základě skupinového vlivu a posléze jí litovali?
- Lze odlišit míru lži dle její vážnosti? Co je již za hranicí dle Vašeho názoru a co naopak lze považovat za nevinnou lež?
- Myslíte si, že detektor lži lze považovat za důvěryhodnou metodu k vyšetření lhaní?
- Myslíte si, že lhaní je u dětí omluvitelné?
- Jak lze pohlížet na svědectví dětí? Lze jim věřit?



# Klíčové psychologické fenomény

Ve filmu si lze povšimnout psychologických fenoménů, které proplétají celý děj.

Pojďme se na ně podívat blíže.

## Dětská konfabulace

*Dětskou konfabulaci lze pozorovat především u postavy jménem Klara.*

- Konfabulace neboli **smyšlenka**. V dětské psychologii takto označujeme formu **dětské neagresivní lži**.
- Děti mají **velmi bujnou fantazii** a konfabulace mohou být **cestou úniku z nepříjemných situací**.
- Zasadní charakteristikou konfabulace je fakt, že **jedinec lže, aniž by si danou skutečnost uvědomoval**.

## Bias

*Můžeme pozorovat u rodičů Klary, Greta, ale také u ostatních občanů.*

- Bias neboli **zkreslení představují určité tendence lidské mysli, které vedou k chybným úsudkům**.
- Jedná se o **výsledek chybného myšlenkového procesu založený na nevědomých domněnkách a následné chybné interpretaci**.

## Syndrom falešné paměti

*Pozorujeme u Klary, která je přesvědčená o tom, že věci v její mysli se skutečně udály.*

- Rovněž **konstrukce falešných myšlenek** neboli *false memory syndrome*
- Jedná se o vybavení velmi živých vzpomínek na události, které se ve skutečnosti nikdy nestaly. Vzpomínky jedince doslova podvádějí.
- V současné době je tento syndrom velmi medializovaný.
- Výzkumu zmíněného syndromu se věnovala Elisabeth Loftusová. Ta uskutečnila mnoho experimentů s cílem zjistit, jak obtížné je jedinci vsugerování nepravých vzpomínek.

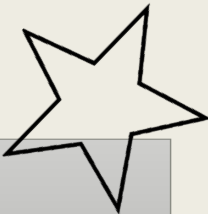
## Sociální konstrukce reality

*Důvěra celé komunity v Klářino tvrzení.*

- Teorie konstrukce sociální reality pochází od amerických sociologů Petera L. Bergera a Thomase Luckmanna.
- Daná teorie říká, že svět je utvářen na základě sociálních interakcí.
- Společnost jako taková představuje výtvar člověka a společnost je objektivní realitou.
- Nicméně, tím pádem je člověk výtvar společností. Jedná se o vývoj uzavřený v kruhu.

### Doporučení

V případě, že byste se o dané teorii rádi dozvěděli více, doporučujeme publikaci *Teorie konstrukce sociální reality* od výše zmíněných sociologů.



## Ostrakizace

*Můžeme pozorovat na postoji společnosti k Lucasovi.*

- Ve své podstatě **sociálně adaptivní fenomén**
- **Vyloučení jedince ze společnosti**
- Odpovědi na ostrakizaci:
  - **Fyziologické** – aktivace DACC
  - **Psychologické** – hněv, smutek, hrozba pro potřeby
  - **Sociální** – adaptivní nebo maladaptivní, **odpovědi na hrozbu**
- Mezi dlouhodobými následky můžeme pozorovat **vyčerpání vnitřních zdrojů, co vede k depresi a bezmocnosti**
- **Extrémní skupiny**

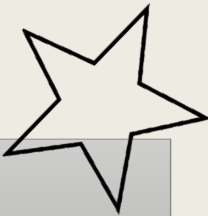
## Pro diskuzi:

*Zamyslete se a diskutujte.*

- Jaké odpovědi na ostrakizaci jste pozorovali u Lucase?
- Máte nějakou falešnou vzpomínku?
- Všimli jste si někdy někoho konfabulovat? Konfabulovali jste vy sami?
- Jak byste se zachovali k Lucasovi vy jako členy komunity?

### Doporučení

Jestli vás víc zajímá ostrakizace, doporučujeme si přečíst o *need-threat teorii* od KD Williamse



# Hodnocení prezentace

[www.slido.com](https://www.slido.com)

Enter code: **3616390**

Joining as a participant?

# Enter code here



# Děkujeme Vám za pozornost.

Děkujeme Vám, že jste byli ochotni se nám otevřít skrze své názory.

Jsme připraveni zodpovědět případné dotazy.

## Reference

<sup>1</sup> Plakát byl stažen z oficiálního profilu filmu na webových stránkách Československé filmové databáze

Berger, P. L., & Luckmann, T. (1967). *The social construction of reality: A treatise in the sociology of knowledge*. Penguin Books.

Loftus, E. F., & Pickrell, J. E. (1995). The formation of false memories. *Psychiatric annals*, 25(12), 720-725. <https://doi.org/10.3928/0048-5713-19951201-07>

Penrod, S. (1983). *Social psychology*. Prentice Hall.

Svoboda, M., Krejčířová, D., & Vágnerová, M. (2001). *Psychodiagnostika dětí a dospívajících*. Portál

Williams, K. D. (2007). Ostracism. *Annual Review of Psychology*, 58, 425-452. <https://doi.org/10.1037/a0028029>