

MUNI
ARTS

Epigrafika

Pojem

Epigrafé (řec.) = nápis



Epigraphy (angl.)



Epigraphik resp.
Inscribenkunde (něm.)



Definice

Tradiční definice: nápis (ř. epigrafé, lat. inscriptio) – text, který je zhotovený na trvalých látkách jako např. kámen, kov apod. Nápisu je vlastní monumentalita nebo plastičnost (reliéfní provedení) a v zásadě nebyl nápis vytvořený školeným písařem.

Ale také: nápisy na relativně málo trvalých látkách (např. řezy do kůže), nápisy, které nejsou monumentální (např. drobné ryté graffiti v omítce), a také nápisy, které nezasahují nad či pod povrch (např. nápisy na nástěnných malbách).

Paleografické texty v užším slova smyslu (např. úřední a literární texty na papyru, pergamenu nebo papíru)

X

epigrafický text

Čtyři kroky odlišení paleograf. a epigraf. textu:

- A. tvůrce nápisu vykonává podobný pohyb rukou jako při paleografickém zápisu (nástroj: pero, olůvko, štětec, stylus, křída apod.), ale jiná psací látka, podklad (např. malované nápisy na nástěnných malbách; nebo texty na voskových tabulkách).
- B. tvůrce vykonává podobný pohyb, ale nástroj, uchopení a psací látka je jiná (např. rytí v pěsti uchopeným klínem do omítky při tvorbě graffiti na zdi).
- C. ruka tvůrce vykonává jiný pohyb jako při psaní, jinak drží psací nástroj a používá jinou psací látku (např. tesání do dřevěného trámu dlatem).
- D. vytváření sériového nápisu (např. vyražení nebo otisk pomocí matrice – vzniklé dílo není originálem ale jen kopií).

Cíl epigrafiky

Analyzuje formální (vnější) a obsahové (vnitřní) znaky historických nápisů a jejich nosičů.

Aplikovaná epigrafika: správně interpretovat a zařadit nápisy, aby jich bylo možno použít jako spolehlivého historického pramene.

Systematická epigrafika: sledování autonomního vývoje jednotlivých typů nápisů v jejich nejširších kulturně politických souvislostech, tzn. v nejužším kontextu k jejich nosičům či jejich zázemí, a to jak jejich vnější stránku, tak i obsah. Podobně jako **diplomatika** a **kodikologie**.

Všeobecná epigrafika – všechny druhy nápisů.

Speciální epigrafika – bez nápisů na sériově vyráběných nosičích (na mincích, medailích, pečetích, knižních vazbách apod.).

Příbuzné disciplíny

Paleografie

Nápisová paleografie

Diplomatika a kodikologie – podobná metodika analýzy

Papyrologie – nápisy na ostrakách (hlíněných střepech)

Epigrafika podle písma

Latinská

Řecká

Hebrejská

Cyrilská

Arabská

Latinská epigrafika

Antická latinská epigrafika – 600 př. n. l. do 5 st. n. l.

- Na našem území – keltské a starořímské nápisy – přelom letopočtu.
- Raněkřesťanská epigrafika – 1. až 7. st. n. l.

Postantická epigrafika

- Středověká epigrafika – od ca 6. st. do ca 1450/1500.
- Raněnovověká epigrafika – od ca 1450/1500 do 18. st.

Specifika nápisové kultury

Kvantita – v jednotlivých obdobích zpravidla nižší než počet kodexů, listin apod. (na rozdíl od starověku – větší dochování nápisů).

Vývoj forem písma – zaostával za vývojem kodikologických a diplomatických písemností.

Dochování – nápisy se mohly delší čas dochovat na kulturní periferiích.

Sociální prestiž – nejstarší nápisy na kostelích a v kláštřech.

Objednavatelé – do 12. st. výlučně církevní kruhy.

Regionální kulturní okruhy? – specifické nosiče nebo nápisy? – katalogizace podle regionů.

Terminologie

Epigraf – vědec, který identifikuje, analyzuje a zpřístupňuje epigrafické texty.

Epigrafický nosič – památka, na které je umístěný nápis (např. zvon, křtitelnice, lavice, zed', náhrobní deska apod.).

Zápis – všeobecný termín pro jakýkoliv druh textu.

Nápis – termín pro epigrafické texty: skládá se z písmen (liter), číslic (římských nebo arabských) a pomocných znaků (interpunkční znaky, opravy, zkracovací znaménka).

Objednavatel nápisu – osoba, která nemusí souviset s procesem realizace nápisu; pokrývá náklady.

Autor nápisu – člověk, který vymyslel text nápisu.

Zhotovitel nápisu – osoba, která nápis fyzicky vytvořila (kameník, malíř, tesař, řezbář, kovář, kovolijec apod.).

Terminologie

Spojení písem (*nexus litterarum*) – části písmen se překrývají, ale nemění svůj tvar.

Enkláva (*litterae inscriptae*) – jedno písmeno je vepsáno do druhého.

Písmena s přesahem (*litterae intercisae*) – písmena se navzájem protínají.

Terminologie

Devíza – textem vyjádřené rodové nebo rodinné heslo (např. *carpe diem*, nebo *memento mori*).

Emblém – organické spojení obrazu a písma.

Kaligram – lyrický text uspořádaný do obrázku.

Nápisová páska – text osvětlující výjev zobrazený na výtvarné památce.



**A(MA) M(E)
T(E) S(EMPER)
A(MAVI)**

KAPITÁLA

Archaická kapitála – 6. až 4. st. př. n. l. – nejstarší latinské nápisy (např. zlatá spona z Praeneste).

Kanonizována kapitála – ca 3. st. před n. l. až 8. st. n. l. / 9. až 12. st. / 15. st. až dodnes.
scriptura monumentalis – poměr šířky a výšky 1:1.

scriptura actuaria – výška písmen jasně převažuje nad šířkou.

Unciála – 2. až 8. st. / pro verzálky 12./13. st. až 15. st.



Nejčastější zkratky

- Titulatura:
 - IMP – imperator
 - PONT – pontifex
 - CAES – caesar
 - MAX – maximus
- Zaměstnání a původ:
 - LEG – legio
 - TR – tribus
 - D – dominus
 - MIL – miles
 - NOB - nobilis
- Osobní jména:
 - C/G – Gaius
 - M – Marcus
 - SP – Spurius
 - P – Publius
 - T – Titus
- Nomina sacra:
 - DNS – dominus
 - PBR – presbyter
 - IHS – Ihesus
 - EPS – episcopus
 - DS - Deus

Starořímské nápisy u nás

Keltské mince

Keramika



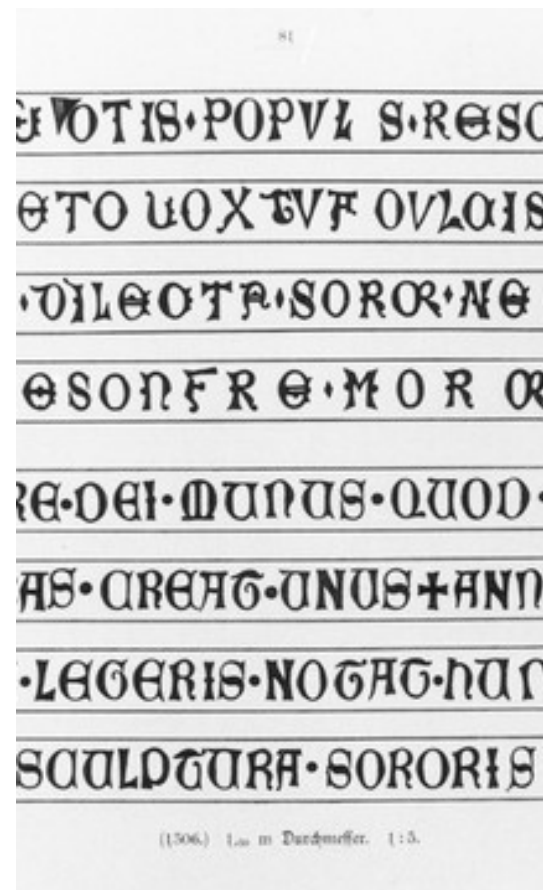
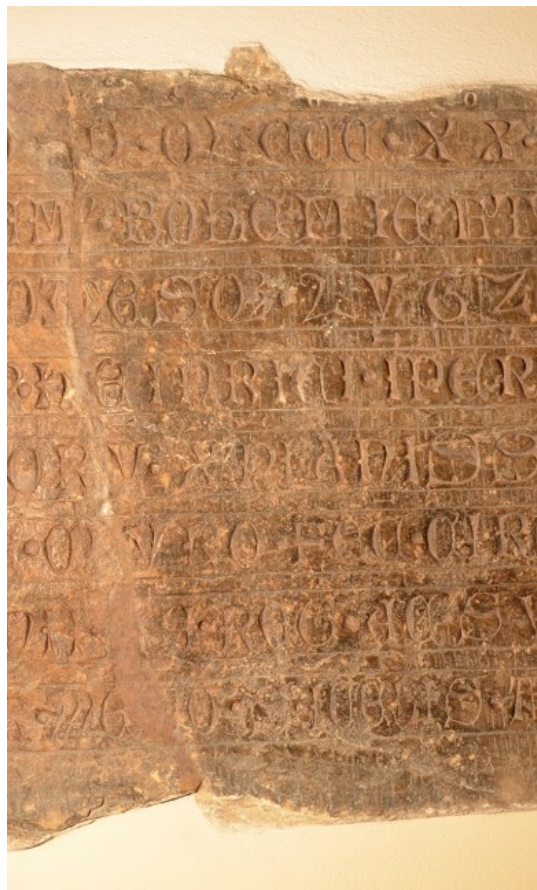


ROMÁNSKÁ MAJUSKULA

- Raněstředověká epigrafická písma – 6. až 8. st. – „barbarizace“ kanonických tvarů klasické *capitalis monumentalis* – úpadek epigrafické kvality, ortografie a gramatiky.
- Nápisové písmo karlovského období – 9. st.
 - Raněstředověká kapitála/majuskula.

GOTICKÁ MAJUSKULA

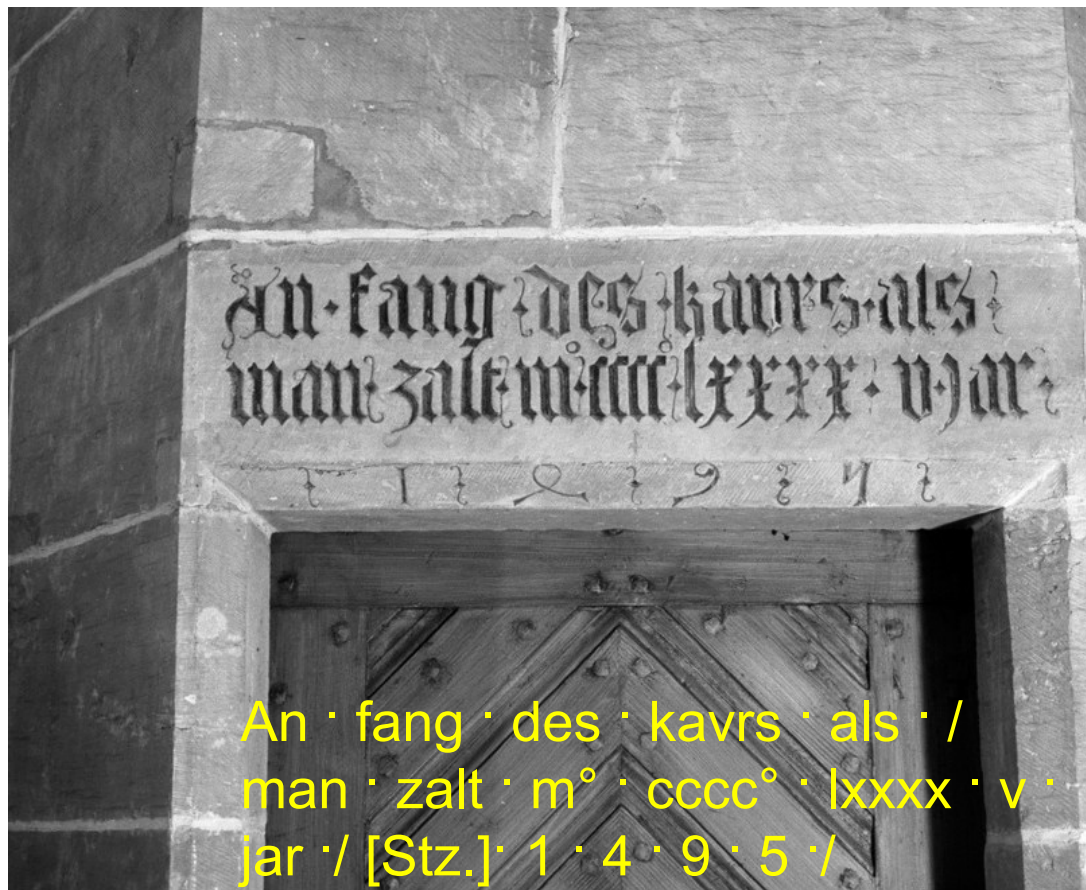
13. – 14. století



1306

Gotická (nápisová) minuskula

- V 15. st. Dominují:
 - Textura
 - Rotunda
- Gotická bastarda



1495-1498

Gotická (nápisová) minuskula

Smíšené formy.

Gotická minuskula s verzálkami,
kapitálky (před 1541)

Přepis: Anno · d(omi)ni · M · D <
XLI> · die / vero <24> mensis
<MAY> Obyt / venera(bi)lis Vir ·
d(omi)n(u)s · Michael / Piscatoris
· Canonicus · Eccle(sia)rum /
Sa(n)cti · viti <· Et · s(ancti) ·
an(dreae) ·> ac · Rector · /
parrochialis · Eccl(esi)e · S(ancti)
· georgy / In · poge(n)hausen ·
c(uius) · a(n)i(m)a · deo · viuat



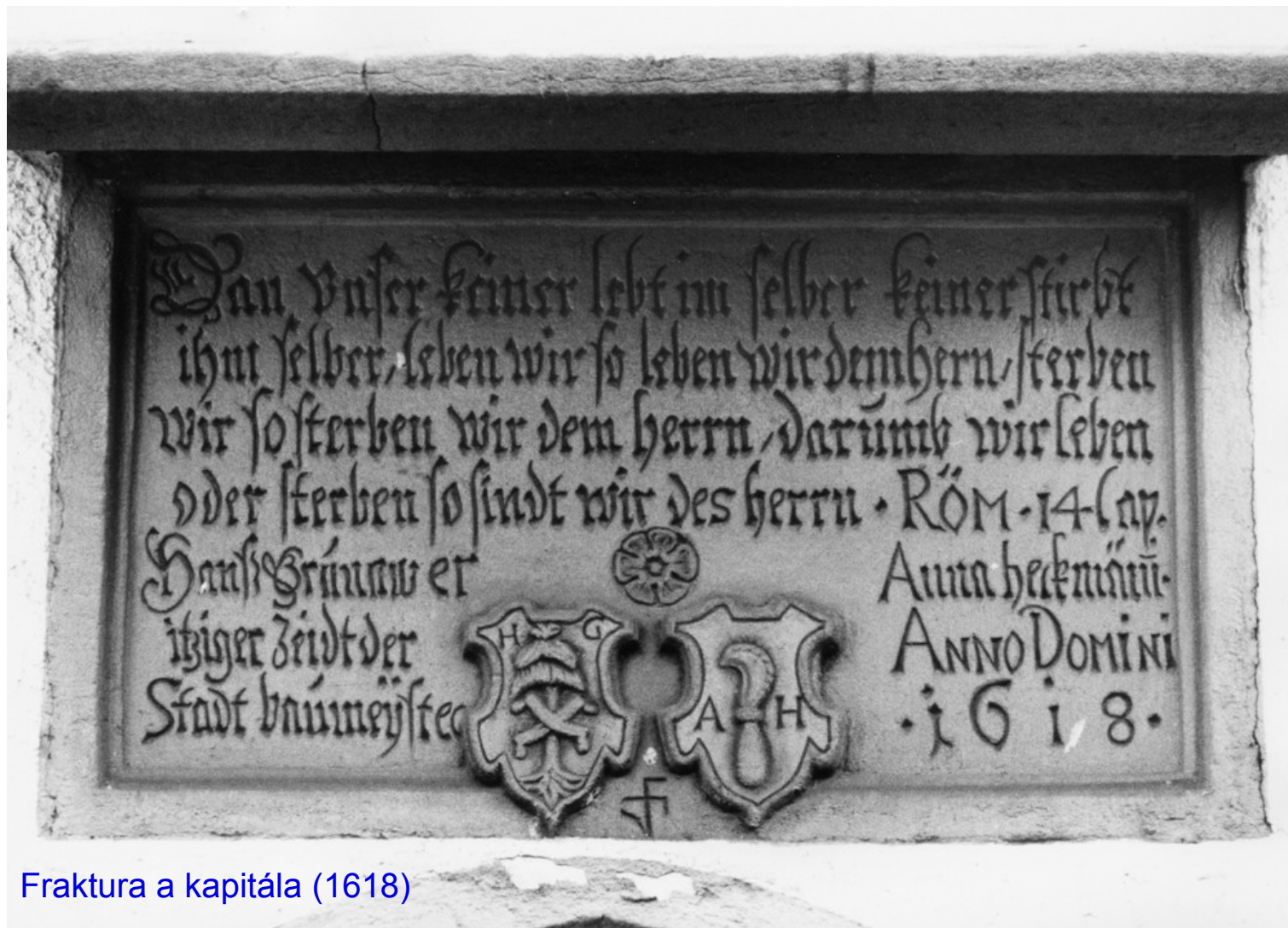


Raněhumanistická kapitála (ca 1500)



Raněnovovská kapitála (1620)

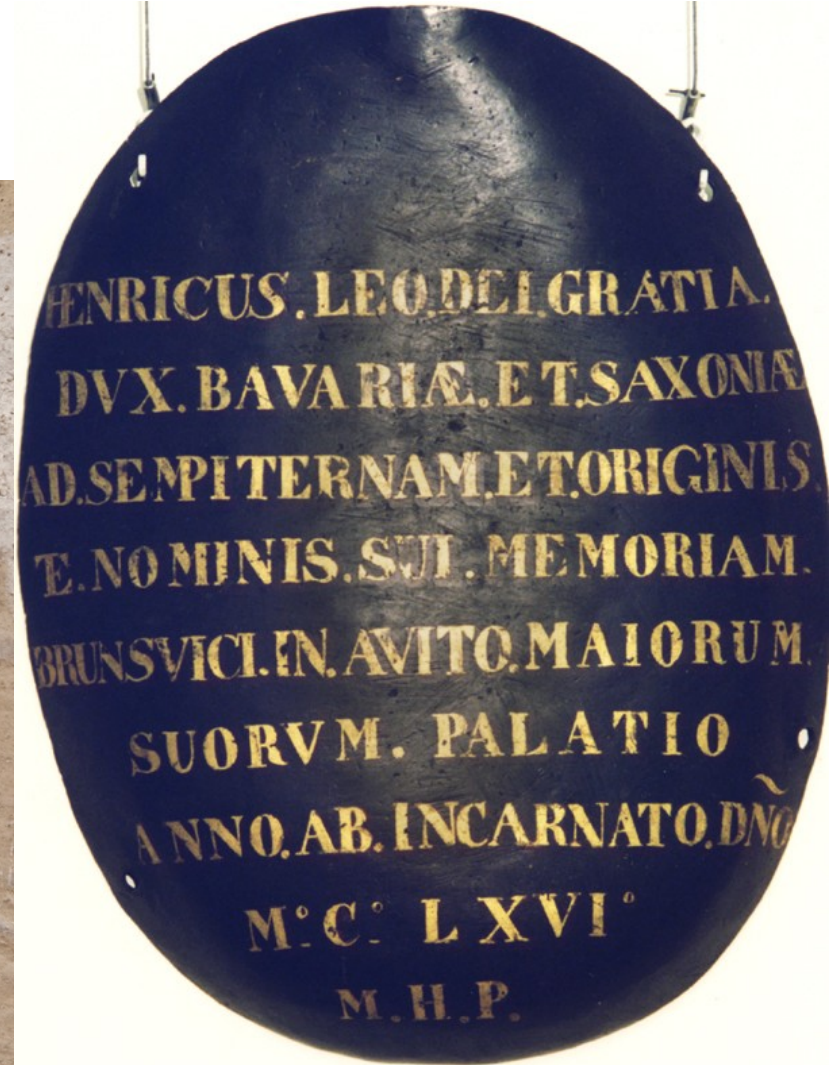
Postgotická písmo



Fraktura a kapitála (1618)

Interpunkce a zkratky

Značka zkratky – *titulus* (vodorovný tah).



Dělitko – mezera, tečka, křížek, hvězdička, kosočtverec apod.

Materiály nosičů

- Kamenné nosiče:
 - Pískovec
 - Vápenec
 - Mramor
 - Žula
- Technika: tesání, rytí, malování



Materiály nosičů

Dřevěné, kosterní a slonovinové nosiče:

- Dřevo:
 - Trámy
 - Dřevěný mobiliář
 - Voskové destičky
- Kosti, rohy, parohy:
 - Slonovina



Materiály nosičů

- Omítka a oltářní desky:
 - Sgrafito – renesanční fasádní technika
- Kovové nosiče:
 - Bronz (měď + cín)
 - Mosaz (měď + zinek)
 - Olovené destičky (sepulkrální nápisy)
 - Zlato, stříbro a měď
- Technika: gravírování, email (roztavené sklo do kovu), puncování, tepání apod.



Materiály nosičů

- Keramika a sklo
 - Technika: malování a rytí
- Textilní nosiče
 - Technika: vyšívání a tkaní



Umístění nápisů

- Na stavbách a konstrukčních částech:
 - Funkční doplňky stavby: dveře, brány, okna, dlažba ...

- Nápisys na drobné architektuře:
 - Studny
 - Sochy
 - Kamenné kříže a křížové kameny
 - Kaple
 - Kalvárie
 - Hraniční kameny
 - Milníky

Umístění nápisů

- Nápis na movitých památkách
 - Mobiliář
 - Sepulkrálie (funerálie)
 - Předměty „každodenního užitku“ (zbraně, šperky, oblečení, předměty k stolování, knižní vazby ...)

Nápis: AEI/OV



Obsahová typologie nápisu

- Nápisy s funkcí veřejné informace (zákonodárné tabule)
- Propagace a reprezentace (posílení a legitimizace politické moci)
- Didaktický charakter
- Memoriální (pamětní) nápisy
 - Texty na sepulkrálích (funerálních památkách)
- Historiografické texty
- Spontánní graffiti
- Nápisy na fundacích (realizace nebo renovace díla)
- Dedikační nápisy na uměleckých dílech
- Vlastnické nápisy

Kompaktní deska na kapli Božího těla, která kdysi stála v Praze na
Dobyčím trhu (nynější Karlovo nám.), s citátem usnesení Basilejských
kompaktát v češtině



Vyhnání vídeňských židů (1670) – nápis nad portálem Leopoldskirche
(Vídeň)

DIVO LEOPOLDO
MARCHIONI AVSTRIÆ PATRONO PROVINCIAE
IN PRÆSENTIA
LEOPOLDI ROM IMP. S.A.H.BRECIS ARCH. AVST.
ET HISPANIA MARGARITÆ AVC CONJVCIS
A WILDERICO S.R.IMP. PRINCIPE EPO ORDINARIO
SYNAGOCÆ PERVERSA A PATRONIS
DANIELE LAZARO SPRINGER CONSULE SENATVQ: VIENN:
IN ECCLESIAM CONVERSA CONSECRATA DEDICATA EST
POST PLENE AB AVSTRIA INFERIORE ABACTOS HEBRÆOS
IN FESTO MESSIÆ PARENTIS VIRGINIS SINE RVGA
CONCEPTA COGNATO ZACHARIÆ SACRO

Římské číslice

Římská číslice	I	V	X	L	C	D	M
Hodnota	1	5	10	50	100	500	1000

MDCLXVI

MCMXC

Římské číslice

? c l b c x x x ?

Římské číslice

- I)) – 5.000
- ((I)) – 10.000
- D)) – 50.000
- ((M)) – 100.000

- Horizontální tah nad:
 - V (5.000)
 - X (10.000)
 - C (100.000)
 - M (1.000.000)

Arabské číslice

Středověk – Španělsko – 10. st.

V říši a střední Evropě od konce 14. st.



Chronogram

- **Chronogram** – část věty nebo celá věta, někdy heslo, v němž některá písmena mohou mít hodnotu římských číslic (I, V, X, L, C, D, M).
- **Chronostich** – chronogram ve verši.
- **Chronodistichon** – dvojverší.



Anno **C**on**fLIC**t**V**s, **V**
b**I** Thra**X** est **MV**sta
pha **VIC**t**V**s,
T**V**r**CIC**a porta r**VI**t
nostraq**V**e str**VC**ta
f**VI**t
[???

Chronogram

Anno **C**on**L**I**C**t**V**s, **V**b**I** Thra**X** est **M**Vstapha **V**I**C**t**V**s,
TV**r****C**I**C**a porta r**V**it no**s**traq**V**e str**V**C**t**a f**V**I**t**
[1716]



Epigrafické bádání

- Předkritické – sbírání antických nápisů jako kuriozit (do 16. st.)
- První katalogy nápisů (16.-18. st.)
- Vědecké soupisy antických nápisů:
 - CIG – Corpus Inscriptionum Graecarum (1825-1860).
 - CIL – Corpus Inscriptionum Latinarum (1863-1936).
 - Raněkřesťanské nápisy z 1. až 7. st. – samostatné svazky.

Epigrafické bádání

- **Die Deutschen Inschriften** – německo-rakouský projekt – cílem je katalogizovat latinkou psané nápisy v jakémkoliv jazyce (latina, němčina) od 6. st. do raného novověku (pol. 17. st.) – první svazek 1942.

- V r. 1959 obnovení projektu (Bonn, Mnichov, Heidelberg, Göttingen, Mohuč, Düsseldorf, Berlín, Lipsko, Vídeň).
- Dnes vydáno více než 100 sv. = 40 tis. nápisů.

The image shows a screenshot of the website 'DEUTSCHE INSCRIFTEN ONLINE'. At the top, there is a navigation bar with the following elements:

- DI O** DEUTSCHE INSCRIFTEN ONLINE logo
- PROJEKT** Projektinformationen
- THEMEN** Inschriften im Kontext
- GEOGRAPHIE** Inschriften nach Gebieten
- SUCHE** Inschriften finden

Below the navigation bar is a graphic of a bookshelf with several green books. The spines of the books have text such as 'RIFTEN · BRAUNSCHWIG', 'N INSCRIFTEN · STADT', 'EN INSCRIFTEN · STADT', 'ITSCHEN INSCRIFTEN · STA', 'SCRIFTEN · RHEIN-HUNSRÜCH', 'SEL, ST. GOAR', 'TSCHEN INSCRIFTEN · STADT HELM', 'TEN INSCRIFTEN · LANDKREIS GOTTEN', 'SIE BRUNNEN INSCRIFTEN · FADT TRAP', 'STENEN INSCRIFTEN · KONRADER BRÜCKE', and 'NCHEN INSCRIFTEN · EISENBRUNNEN'. To the right of the bookshelf, the text reads: **DEUTSCHE INSCRIFTEN ONLINE** Projektinformationen.

Below the bookshelf graphic is a dark blue navigation bar with the following links: **Aktuelles** • **Forschungseinrichtungen** • **Publikationen** • **Richtlinien** • **Verlage** • **EFDZ**

The main content area is divided into two sections:

- PROJEKT BESCHREIBUNG** (Project Description) with a sub-section **INHALTSÜBERSICHT** (Table of Contents).
- FORSCHUNGSEINRICHTUNGEN** (Research Institutions) with a sub-section **Forschungsstelle Bonn** (Research Station Bonn) and the text 'Erfassung der Inschriften von Nordrhein-Westfalen' (Recording of inscriptions from North Rhine-Westphalia).

Epigrafické bádání

- Syntézy v západní Evropě: Robert Favreaux (franc. epigraf), Rudolf M. Kloos, Walter Koch (oba Mnichov).
- České bádání:
 - Praha – Ivan Hlaváček. Jeho žák **Jiří Roháček** (†2023).
 - Brno – **Miroslav Flodr** († 2015).

Corpus inscriptionum Bohemiae (ed. Jiří Roháček)

- Ústav dějin umění AV - Epigrafické a sepulkrální studia
- každoročně organizuje - Zasedání k problematice sepulkrálních památek
- ročenka - Epigraphica et Sepulcralia

FONTES HISTORIAE ARTIUM III

NÁPISY MĚSTA KUTNÉ HORY

Kutná Hora, Kaňk, Malín a Sedlec
včetně bývalého cisterciáckého kláštera

CORPUS INSCRIPTIONUM BOHEMIAE I

Jiří Roháček

1996

Zásady popisu epigrafické památky – EP (podle M. Flodra)

- I. Lokalizace památky
 - a. Označení obce
 - b. Objekt, v němž se EP nachází
- II. Celková charakteristika EP
 - a. Určení nositele nápisu
 - b. Materiál
 - c. Rozměry
 - d. Úprava, zpracování
 - e. Stav dochování
 - f. Stáří, provenience
- III. Záznam nápisu
(nejpodstatnější složka)
 - a. Písmo (grafika, technika, velikost)
 - b. Přepis (nic neměnit a nepřidávat)
 - c. Stav textu



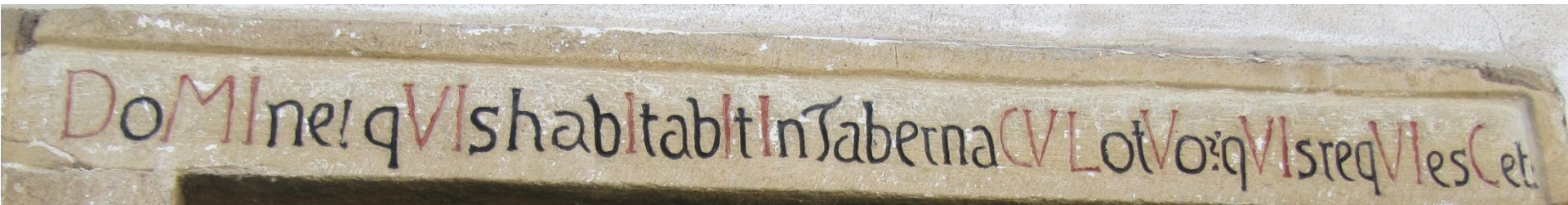
Chronogram - příklady



Chronogram - příklady



Chronogram - příklady



Doporučená literatura

ROHÁČEK, Jiří. Epigrafika v památkové péči. Praha: Národní památkový ústav, ústřední pracoviště, 2007.

ŠEDIVÝ, Juraj. Historické nápisy a ich nosiče. Bratislava: Univerzita Komenského v Bratislave, 2018.