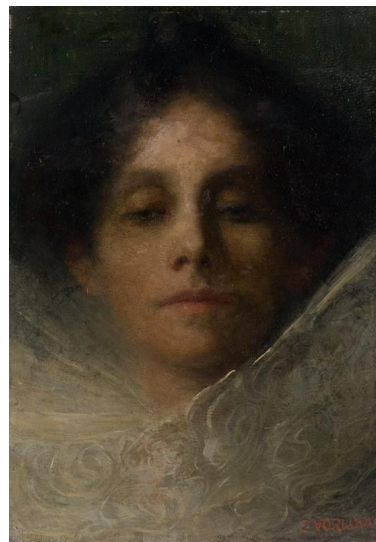


Secese v Brně. Rané příklady recepce secesního tvarosloví, působení žáků Otto Wagnera, vývoj, osobnosti.



Vesna

- založena 1872 (jednatelka Eliška Machová, učitel a ředitel František Mareš)
- první školní budova byla zbudována na Údolní 10 (Julius Zedník, 1889)
- neorenesance

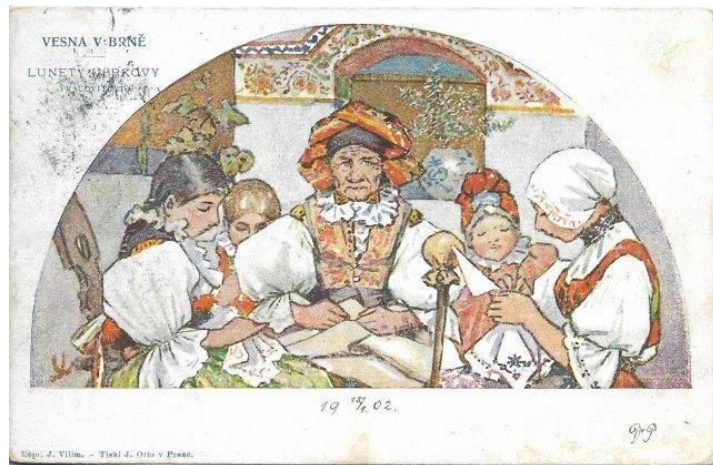






Dívčí průmyslová škola, zvaná též Škola Vesna I. (Antonín Tebich, 1900)







Joža Uprka, Pouť u sv. Antoníčka, 1893



Franta Uprka, Orání, 1903

Vyšší dívčí škola, zvaná též Vesna II., s lyceem (Antonín Pfeiffer, 1900)

- alegorické motivy (světloonoška, pávi, orlice)
- sochařská (Josef Pekárek) a malířská (Jano Köhler) výzdoba
- první samostatná Pfeifferova realizace
- prostory kreslírny Spolku přátel umění







Pfeifferovo stylové rozvíjení secese - palác Koruna (1913)



Poslední (pátá) budova Vesny, postavená v roce 1930 na Lipové ulici (Josef Polášek, Bohuslav Fuchs)

Dům Charloty Deutschové (Max Matzenauer, 1904)

- hloubková středověká parcela
- syntéza poučení geometrickou modernou a francouzskou florální secesí
- maskarony s motivem vinné révy
- intaktní detaily (litinové zábradlí, dlaždice, špaletové dveře)





Nájemní domy Jany Pelikánové (1905) a Eduarda Tilla (1906)

Okresní nemocenská pokladna (Hubert Gessner, 1904)

- spolu s vilou Karla a Karoliny Reisigových vrcholný příklad recepce Wagnerovy moderny
- zbudována na parcele po dvou starších domech
- stavebně-technické inovace (diletace korunní římsy, duté cihly pro arkýře)





Ústřední městské lázně (1905)



Liechtensteingasse mit Zentralbad.







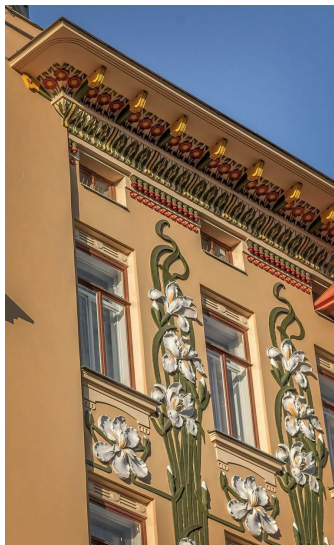
Nájemní domy Konečného náměstí (František Pawlu, 1900-1915)

- komplexní architektonicko-urbanistická práce
- fasáda s vysokou symbolickou hodnotou
- raný brněnský příklad florální secese
- “wagnerovský” triumfalismus, doplněný vegetabilním ornamentem



Nájemní dům na Veverčí ulici (1903)

- moderní fasáda, jejíž účín přímo závisí na secesní výzdobě (kromě lineárních stonků květin jde také o vyplétané zábradlí průběžného balkonu)
- vyložená korunní římsa
- korunováno antikizujícími plastikami géniů



Nájemní dům Fritze Schmeera
(tzv. švédský dům; **Vladimír Fischer**,
1911)

- tzv. styl 1910, včetně reminiscencí na historické vzory (lodžie s arkádovými oblouky, masivní bosáž)
- sgrafito od Jana Köhlera
- tzv. toskánské římsy
- z levé strany k objektu přiléhala zahrada (zastavěna v roce 1935 nájemním domem dle projektu Otto Eislera)



Nájemní dům Adolfa Bachera a Karla Pětníka (**Maxim Monter**, 1912)

- romantická kompozice s bohatou skladebností hmot a dynamickým střídáním prvků
- odstupňování hmot evokuje skladebnost barokní kašny Parnas
- ohleduplnost vůči historickým budovám (štukové reliéfy s vyobrazením zbořených budov)





Nájemní dům Wenzela Foita a Emila Paikera (1905)



Nájemní dům Moritze Schratte s kavárnou (1906)

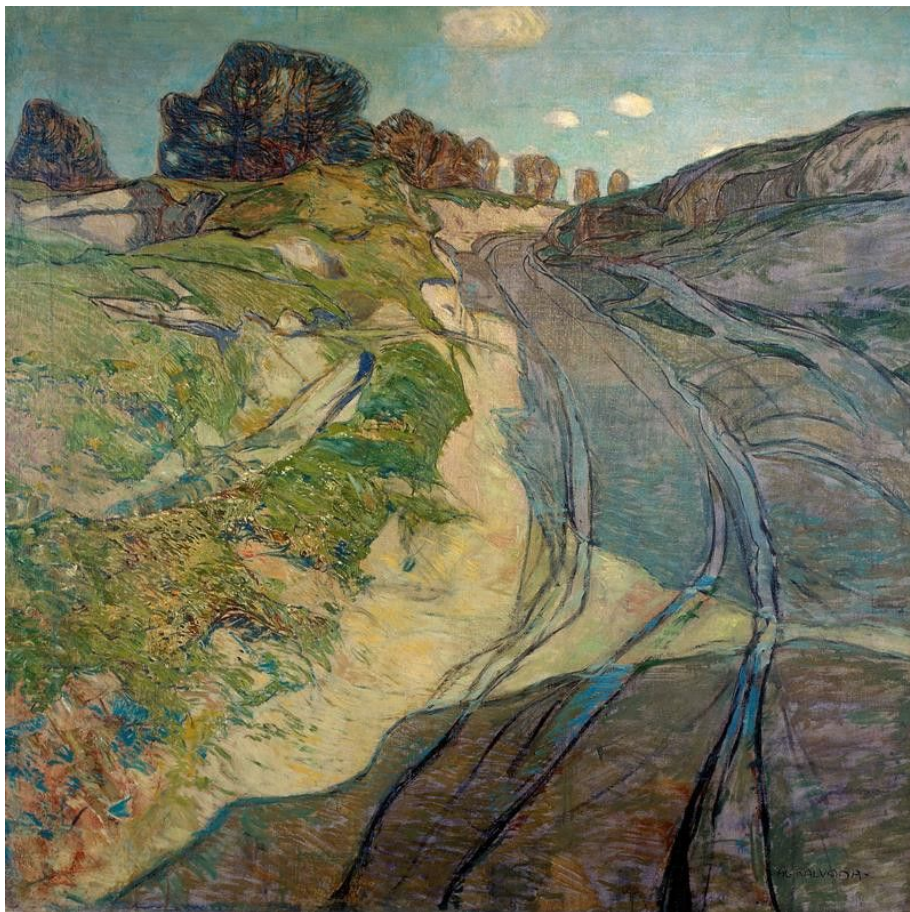


Klub přátel umění

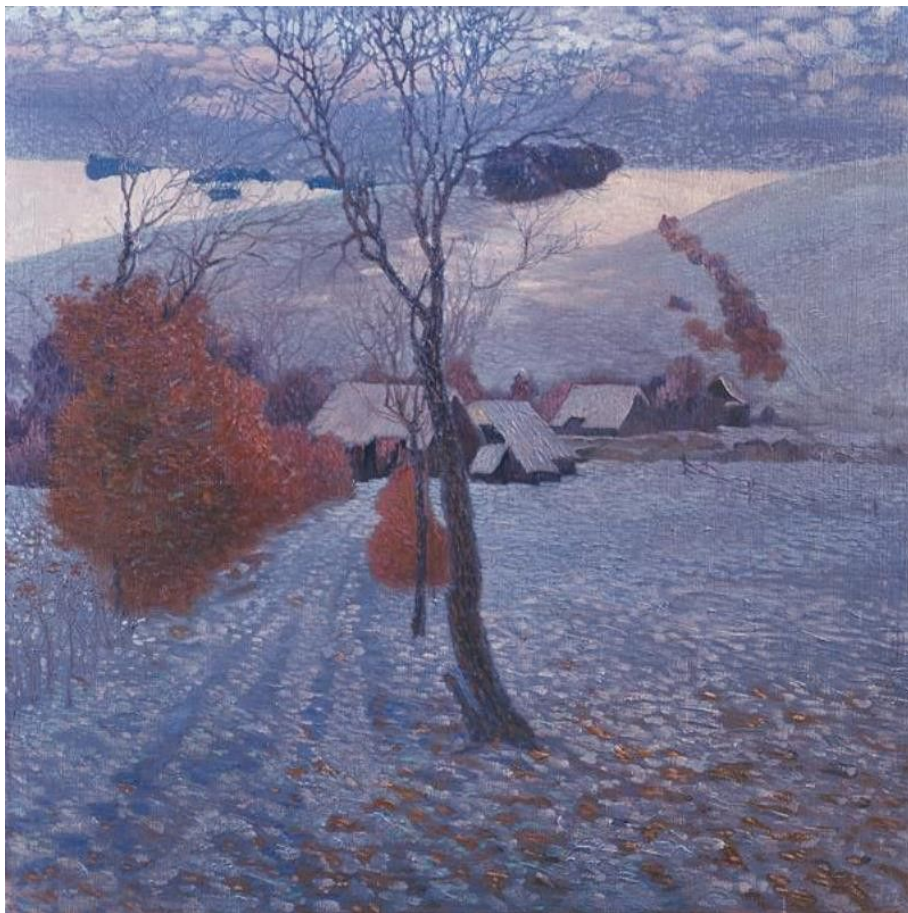
- založen 14. ledna 1900 (do 1919)
- vznik v prostředí spolku Vesna (František Mareš)
- iniciační výstava dne 17. prosince 1899 (Hanuš Schweiger, Zdenka Vorlová Vlčková, Alois Kalvoda, Jano Köhler, Alfons Mucha...)
- spolková činnost, přednášky, výstavy, výlety...
- odbory literární, hudební (oba 1905), výtvarný (1906)



Felix Jenewein, Zoufání, 1896



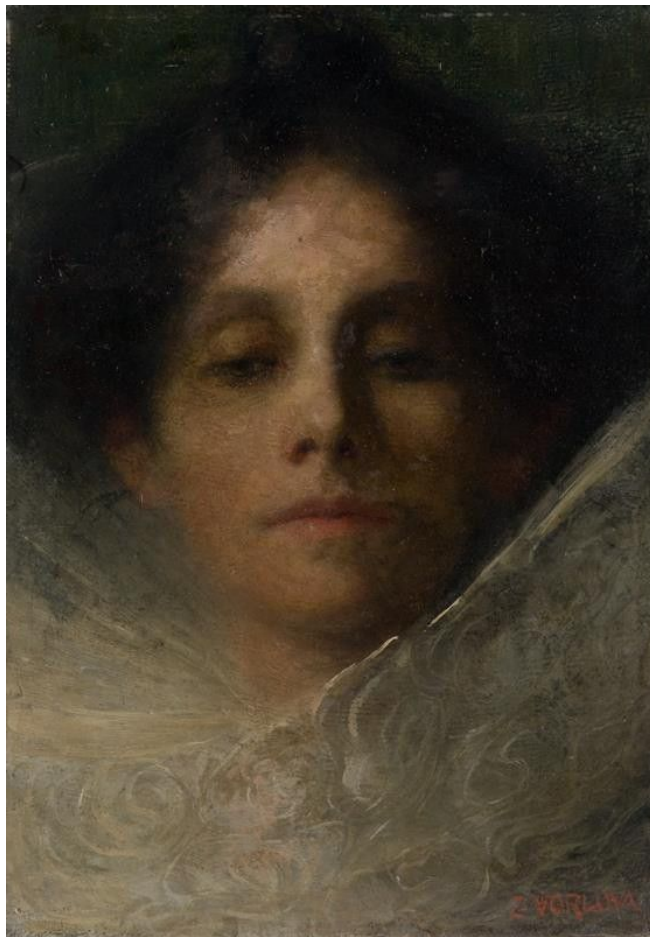
Alois Kalvoda, Cesta, 1902



Hugo Baar, Krajina z Beskyd, 1903



Wilhelm Bernatzik, Snění, 1898



Zdenka Vorlová-Vlčková, Portrétní studie - ženská hlava, 1901