

# SUS\_221 Jaro století i architektury: secese a její stylové proměny

Mgr. Jakub Sochor

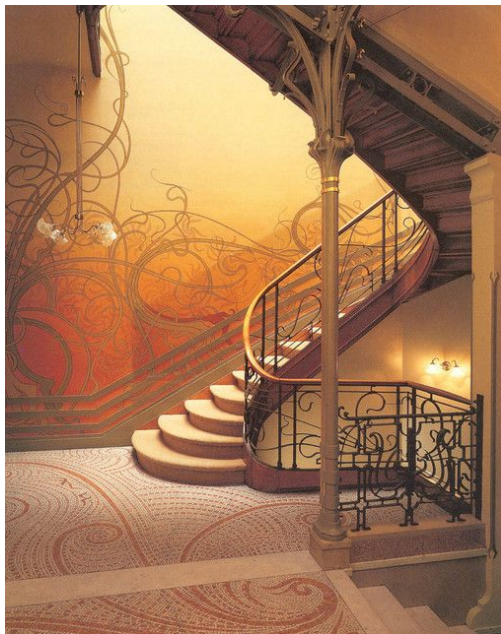
1. Obecné kulturní milieu, v jehož rámci byly utvářeny podmínky pro secesi

Ukončení kurzu: esej (cca 3-4 normostrany) na jedno z prezentovaných témat.

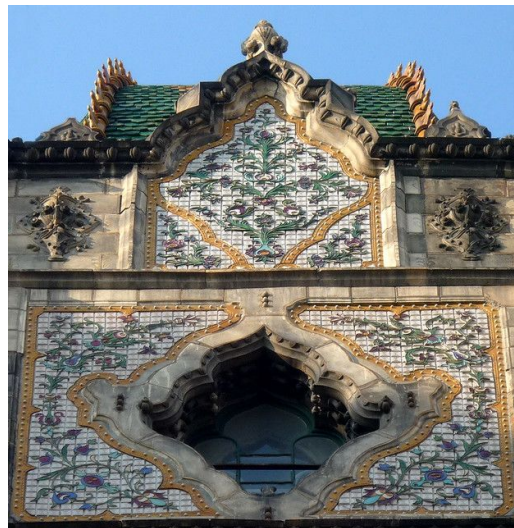
2. Architektonický diskurz druhé poloviny 19. století. Pozadí architektonického akademismu a historismu, urbanistické proměny (asanace, doprava, infrastruktura), stavební typologie.



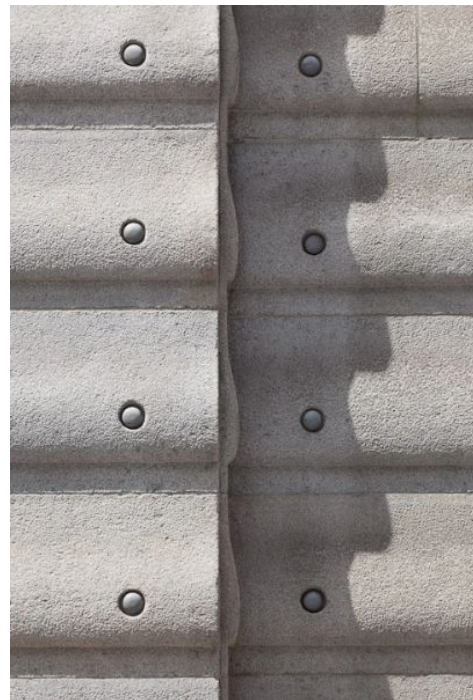
3. Secese jako architektonický fenomén. Příklady periodizace secese. Fenomenologie secesního tvarosloví a jeho přiblížení na raných secesních realizacích (Belgie, Paříž, Vídeň).



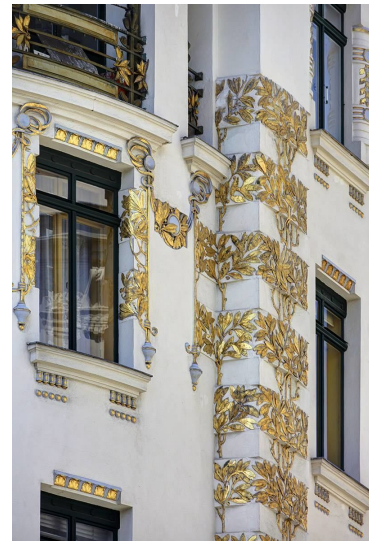
4. Mýtus, pohádka a ideál domoviny. Historicky a místně determinovaná architektura secesního folklorismu (Jurkovič, Lechner, Witkiewicz).



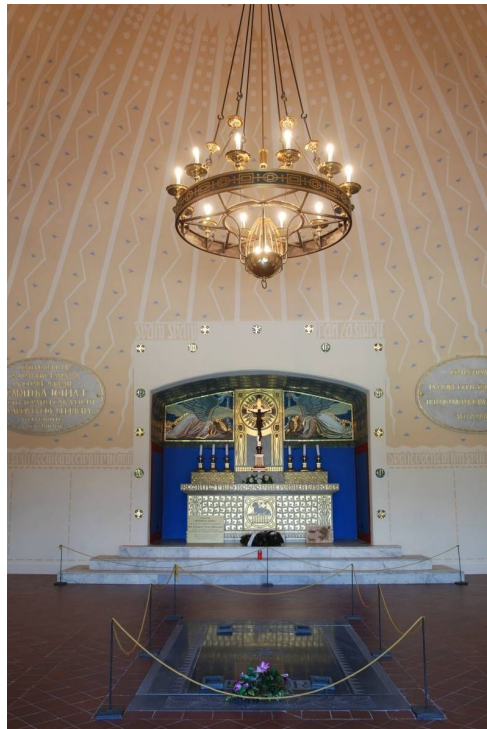
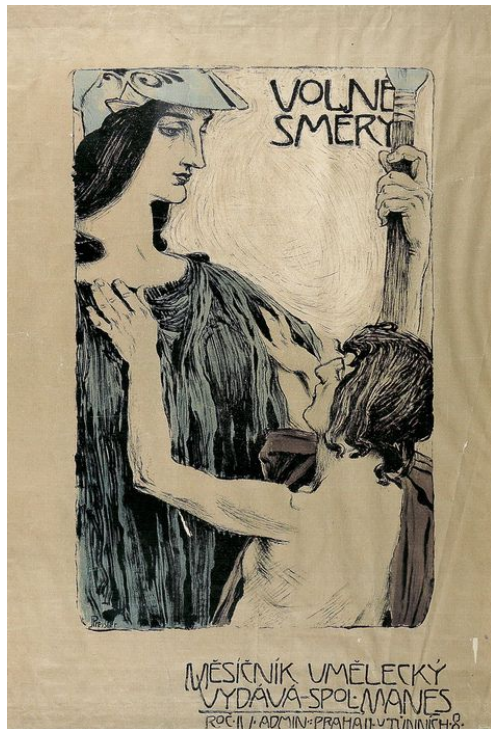
5. Geometrické tvůrčí tendence, přiblížené na příkladech tvorby vídeňských protagonistů (Otto Wagner, Josef Hoffmann apod.)



## 6. Úloha výtvarného umění v secesní architektuře.



## 7. Secese v českých zemích.

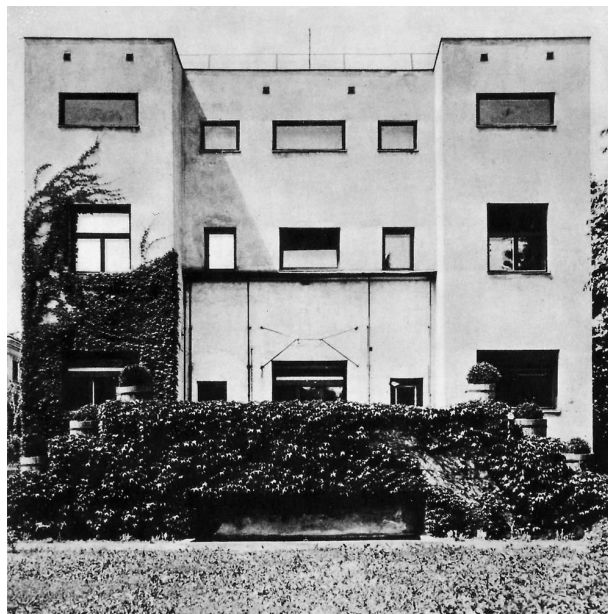




8. Secese v Brně. Rané příklady recepcce secesního tvarosloví, působení žáků Otto Wagnera, vývoj, osobnosti.



9. Secese, a co dál? Možnosti architektury na sklonku secese (revival historismu, rané příklady modernismu, tzv. styl 1910 apod.)



# SECESE

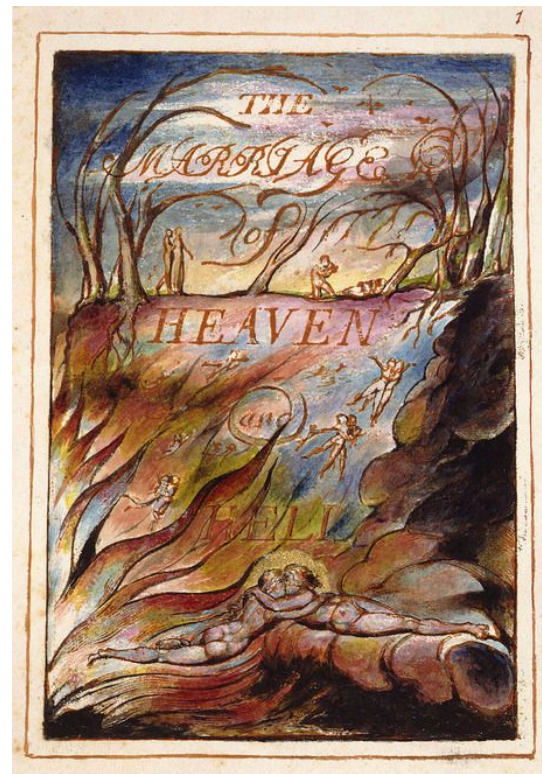
- původ termínu mimo oblast umění (*secesie* = státy odtrhnuvší se od státu Unie během americké občanské války)
- sloh/ stylová tvůrčí tendence/ “stav duše”?
- reakce na reálie 19. století
- vrstevnatý fenomén (nikoli pouze “style Mucha”)
- myšlenkový kvas přesahující hranice dílčích tvůrčích kategorií (Gesamtkunstwerk)
  
- úloha jednotlivce ve společnosti (sociální emancipace; tendence unikat do jiných - *imaginárních* - skutečností)
- nové sociální koncepty (dandy, *flâneur*)
- proces modernizace (industrializace; dělení na soukromé x veřejné; vykořeněnost a následné hledání “ztraceného ráje”)

# KOŘENY SECESE

- preromantismus
- metafyzický obrat
- japonismy
- relativizace hodnot/ empirické impulsy  
(pozitivismus, darwinismus)

# PREROMANTISMUS

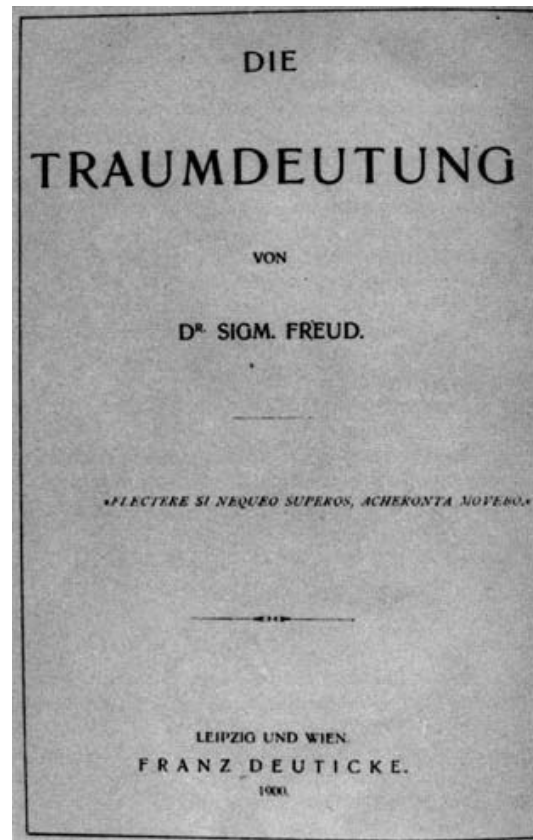
- William Blake (1757-1827)
- preromantismus, odklon (secese) od osvícenského racionalismu a morálních vzorců opírajících se anticko-židovsko-křesťanský ideový rámec
- uskutečnění uměleckého Gesamtkunstwerku
- soutisk propojující kresbu a text
- kompoziční uzavřenost obrazů
- lineární linie
- oploštělost
- relativizace konvenčních malířských zákonitostí (lineární perspektiva, prostorové členění)



Titulní strana *The Marriage of Heaven and Hell*, 1793

## METAFYZICKÝ OBRAT

- fenomén somnambulismu (náměsíčnosti)
- *deathbed visions*
- změněné stavy vědomí
- sny a jejich význam
- hypnóza
- spiritismus



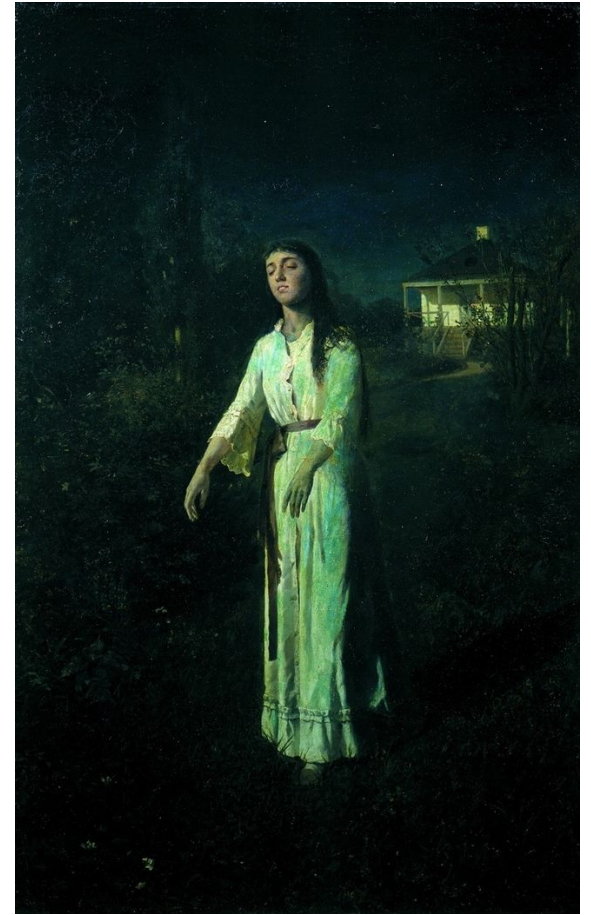
První vydání knihy *Die Traumdeutung* (Výklad snů), 1900



John Everett Millais, 1871



Maximilian Pirner, 1878



Ivan Nikolajevič Kramskoj, 1871



Bohumil Kafka, Somnambula, 1905





Benjamin Vautier, *Žena modlící se u lože umrlce*, 1864, 26 x 20,6 cm



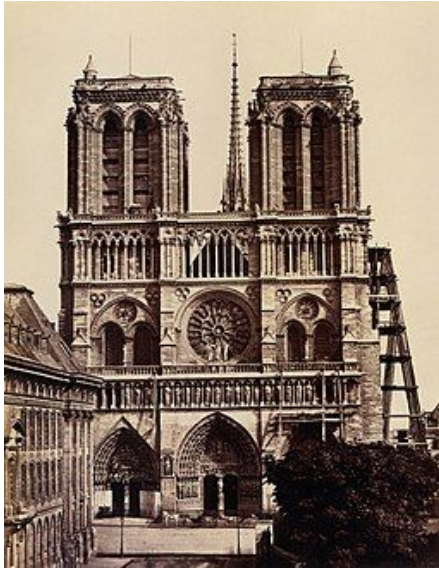
Hieronymus Bosch, *Vzestup požehnaných*, 1505-1515, 86,5 x 39,5 cm



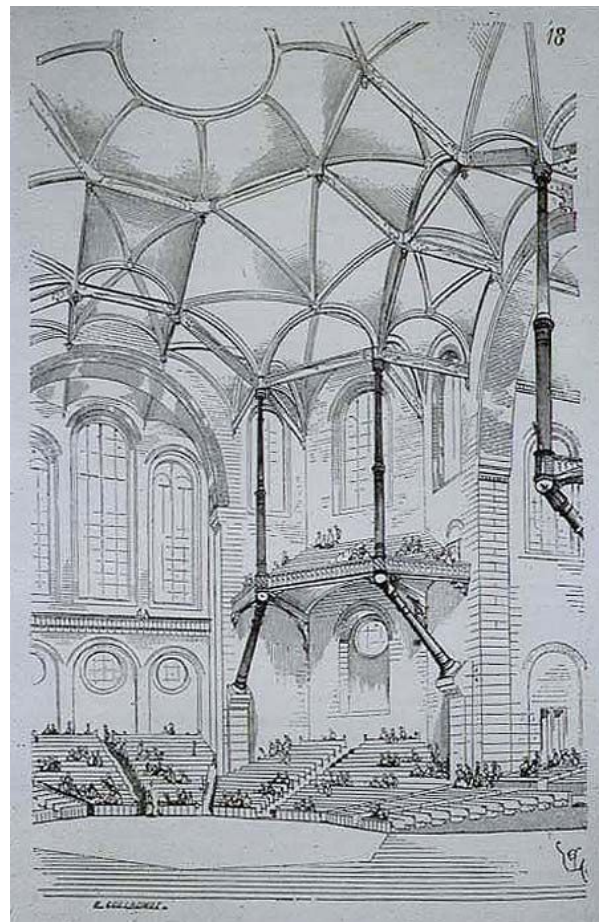
Sascha Schneider, *Hypnóza*, 1904

## RELATIVIZACE HODNOT (REHABILITACE OSVĚDČENÉHO?)

- *Syllabus errorum modernorum* (1864); kritika moderních směrů v politickém (liberalismus, socialismus) i náboženském (spiritismus, sekularismus) směru; vydáno papežem Piem IX.
- dostavba katedrál (vrstevnatý fenomén; impulsy stavebně technické i ideologické)



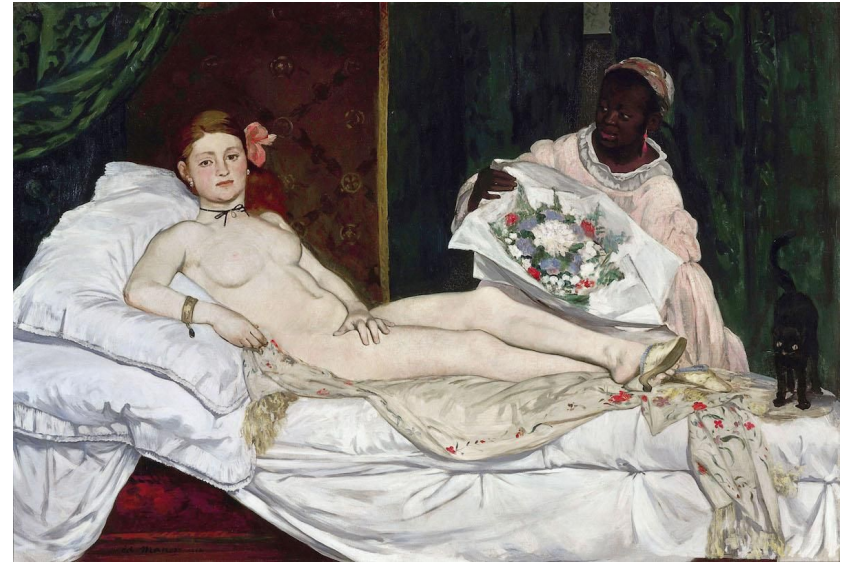
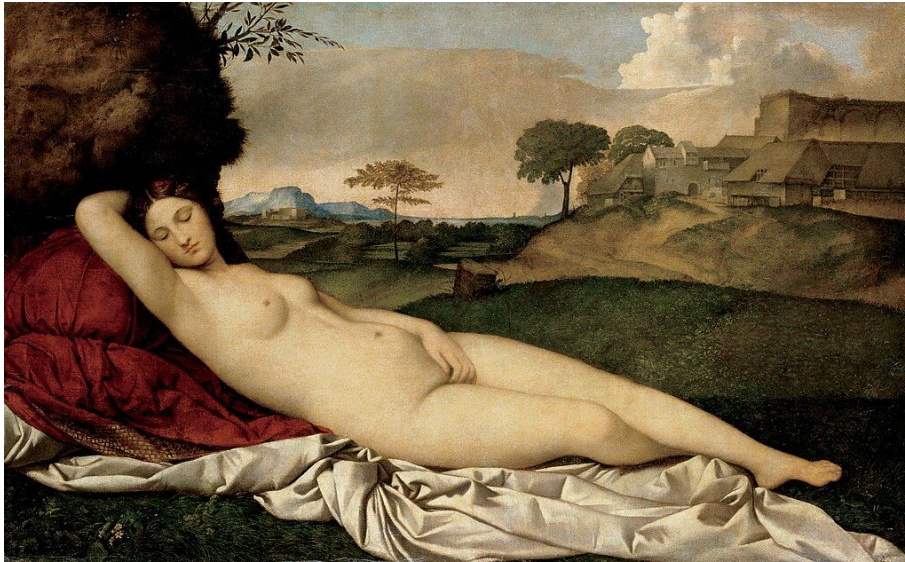
Dostavby a regotizace, zleva: Notre Dame v Paříži (1864), sv. Petr a Pavel v Brně (1908), sv. Vít, Vojtěch a Václav v Praze (1929)



Zleva: Vézelay Abbey (1840); vize koncertního sálu (1864)

## OSLABENÍ HRANIC MEZI “VYSOKÝM” A “NÍZKÝM” UMĚNÍM

- Manetova *Olympia*; převedení topoi (Venuše) do propozic 19. století
- náměty “vysokého” umění jsou relativizovány; do popředí se dostávají dříve opomíjené/ “nízké” reálie



Zleva: Giorgione, Spící Venuše, 1510, 108 x 175 cm; Édouard Manet, Olympia, 1863, 130,5 x 190 cm

## ZMENŠOVÁNÍ SVĚTA (sentimentální zahrada; přelom 18. a 19. století)

- William Chambers, spisy *Design of Chinese Buildings* (1757) a *Dissertation of Oriental Gardering* (1772)
- intenzivní zájem o exotické země; termín “náladová zahrada”
- kontrastní prostor tvořený prvky rozličných forem (pahorkatiny, planiny) i původu (architektonické atributy mnoha kultur)
- obratem kritizováno (Goethe - sentimentální zahrada jako krajina “prosta přírody”)



Vlevo: William Kent, Stowe; zámecká zahrada v Lednici (Bernhard Petri, 1811)

- krajina jako *paysage intime* (nekomplikované výjevy přírody, důvěrný poměr k jednotlivinám)
- zařazení ovzduší do barevné kompozice
- nízký horizont, věrnost dílčím komponentám krajiny
- syrovost, zemitá barevná škála
  
- významné kořeny v podobě malířů Barbizonské školy (Théodore Rousseau, Jean-François Millet) a německé komunity umělců v obci Worpswede (Otto Modernson)



Antonín Chittussi, Jaro ve Fontainebleau, 32,3 x 46 cm, 1886

## JAPONISMY

- od poloviny 19. století (intenzivní obchodní styk mezi Evropou a Japonskem; od 1854);
- prvotní impulsy na individuální úrovni (malíř Félix Bracquemond a jeho studium skicáře Hokusai Manga; 1856);
- zakládání obchodů specializovaných na japonské a čínské zboží (La Porte Chinoise; Art Nouveau Siegfrieda Binga);
- důležitý inspirační zdroj: deskotisky (Ukiyo-e), oblíbené především mezi 17. až 19. stoletím



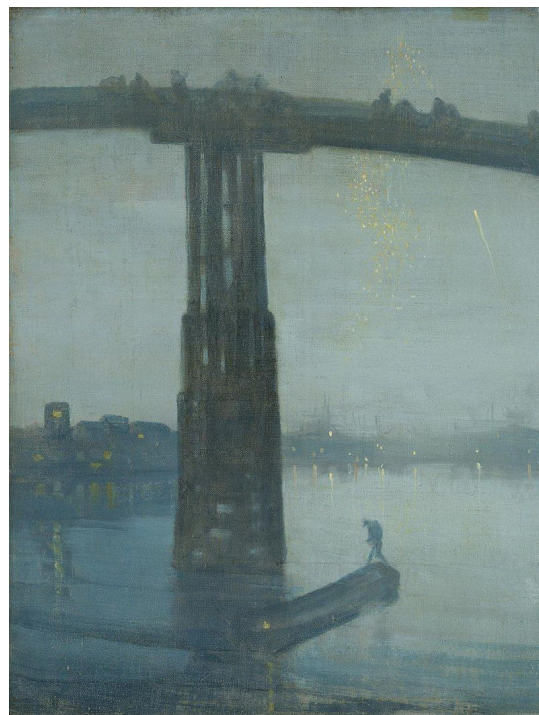
Tanečníci a muzikanti (Ryūkyūan), Miyagawa Chōshun, 1718, 60 x 105,5 cm



- odlišný kompoziční vztah k prostoru (chybějící perspektivní zkrácení)
- zploštění scény (ale i dílčích komponent), akcent obrysově linky
- linearita a barevná abstrakce, odklon od šerosvitu



Vincent van Gogh, Most v dešti, 1887,  
73,3 x 53,8 cm



James McNeill Whistler, Nokturno: modrá a  
zlatá - starý most Battersea, 1875, 66,6 x 50,2  
cm



Mary Cassatt, Koupání, 1891, 36,4 x 26,8 cm

Mary Cassatt - impulsy vzešlé z návštěvy výstavy tisků Ukiyo-e (1890)



Dopis, 1891



Dětská koupel, 1893



Účes, 1891



Hokusai, Velká vlna, 1831, 25,7 x 37,9 cm.

## Vincent van Gogh

- po vzoru japonizujících dřevořezů Félixé Régameye
- sbírka deskotisků (uspořádání výstavy v roce 1887)



Portrét P. Tanguye, 1887, 60 x 105,5 cm



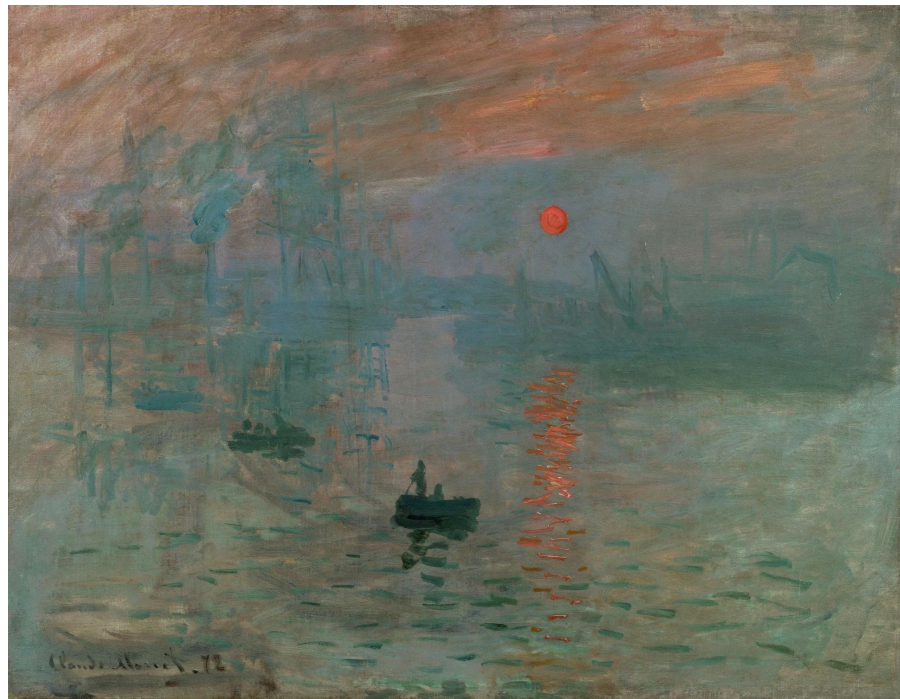
Nábřeží s loděmi v Antverpách, 1885, 20,5 x 27 cm

## PROMĚNA VÝTVARNÉHO NÁZORU

- zachycení bezprostředního vjemu (impresionismus), reflexe atributů moderní společnosti (železnice, telegrafní dráty apod.)
- modelace tvaru prostřednictvím barvy (*modulace*; Paul Cézanne)



Paul Cézanne, Dům v Aix-en-Provence, 60,8 x 73,8 cm, 1887



Claude Monet, Imprese, východ slunce, 48 x 62 cm, 1872

## PROMĚNA MĚSTA

- nové podoby městské krajiny
- kanalizace
- silniční síť
- městská hromadná doprava
- železnice
- prudký nárůst počtu obyvatel
- asanace



Vpravo: přestavba Paříže, 50. léta 19. století

# Přestavba Paříže

- 1853 až 1870
- reakce na přelidněné centrum a výskyt chorob
- anexe předměstí (1860; z 400 000 na 1 600 000 obyvatel města)
- nové široké třídy, parky a železnice
- bulváry o standardizované šíři 24 metrů (místo původních 12 metrů)





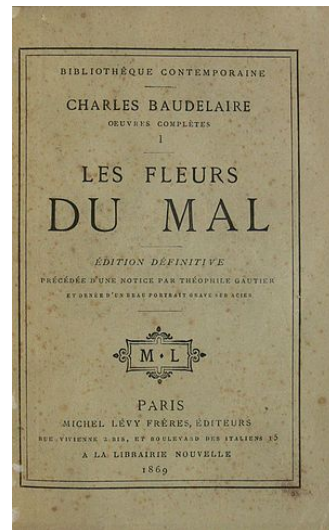
## Přestavba Paříže

- nový typologický koncept zástavby
- regulace fasád obytných domů ve prospěch lineárního, barevného a formálního souladu
- parter (obchody, služby), piano nobile (s balkony), obytná patra (3. a 4.), balkonové členění (5. patro), mansardové střechy (o sklonu 45°), vikýře



## Kritické ohlasy

- kritika unifikovanosti, materialismu, radikální proměny architektonického měřítka
- *ztráta Paříže Balzaca, malebnosti, křivolakých uliček a starých tržišť*



*Jak Paříž mění se, tak nic mé  
smutné snění!  
Paláce, lešení, předměstí,  
brány, val,  
vše, všechno se mi tu hned  
v jinotaje mění,  
a moje vzpomínky jsou věru  
těžší skal.*

(Charles Baudelaire, Květy zla,  
báseň Labuť)



Rue de Rivoli (prototypická třída pařížské asanace)

## Asanace Brna

- mezi lety 1896 až 1916
  - 238 domů (55% původního asanačního plánu)
  - od hlavního vlakového nádraží po Českou ulici
  - průraz nových ulic (Rašínova)
  - regulace uličních čar
- 
- důvody: dopravní, zdravotní, reprezentační, (nacionálně determinované?)
- 
- výsledek: ztráta cenných památek (gotiky, renesance, baroka), velkoměstský charakter městského jádra (správní a obytné paláce, široké třídy, akcentování pohledových dominant), přizpůsobení centra moderní okružní třídy (Ringstraße)



Vpravo: demolice jezuitských kasáren a současný stav



Stavební práce na průrazu Rašínovy ulice, poč. 20. století



Asanační práce na tzv. Královské kapli, 1904



## Přestavba Prahy

- 1883 (vydání zákona o asanaci) až 1943
- převážně Josefov, Podskalí, část Malé strany
- cca 470 objektů
  
- plány na průrazy Letnou a asanaci Žižkova
- vznik sdružení Za starou Prahu (1900)



Vpravo: titulní list manifestu Bestia Triumphans (Vilém Mrštík), návrh od Zdenky Braunerové



*“Dobrá její pověst je už bezmála holým snem, tak že Praha už dnes platí ve své representaci zajedno z nejzpozdilejších, inteligencí nejubožeji nadaných měst. Ba co ještě horšího, - Praha zlým svým příkladem stává se už jakýmsi nakažlivým morem páchnoucím pelechem všeho nevkusu a dovoleného barbarství, epidemický její puch zachvacovati začíná nejkrásnější stará města království (Pardubice).”*

*“... **bestia trimphans** není než **rubem** **humanity a humanismu** se vším všudy, co pod slovem **humanismus a humanita** rozumí - me -**bestia triumphans** je jejím opakem.”*

Vpravo: titulní list manifestu *Bestia Triumphans* (Vilém Mrštík), návrh od Zdenky Braunerové



*“Chodívám teď v uličkách  
města pražského a mám  
den ode dne větší dopal,  
že se vše bourá. Ať si  
mluví moderna  
architektury, nevím co -  
přirostou jistě kameny  
k srdci a marně se ptám,  
kde je ona objektivní  
definice, onen názor,  
který by spojoval  
všechno, jak lásku  
k pokroku i lásku  
k rodné půdě,  
a tak i umělecké  
přesvědčení.”*

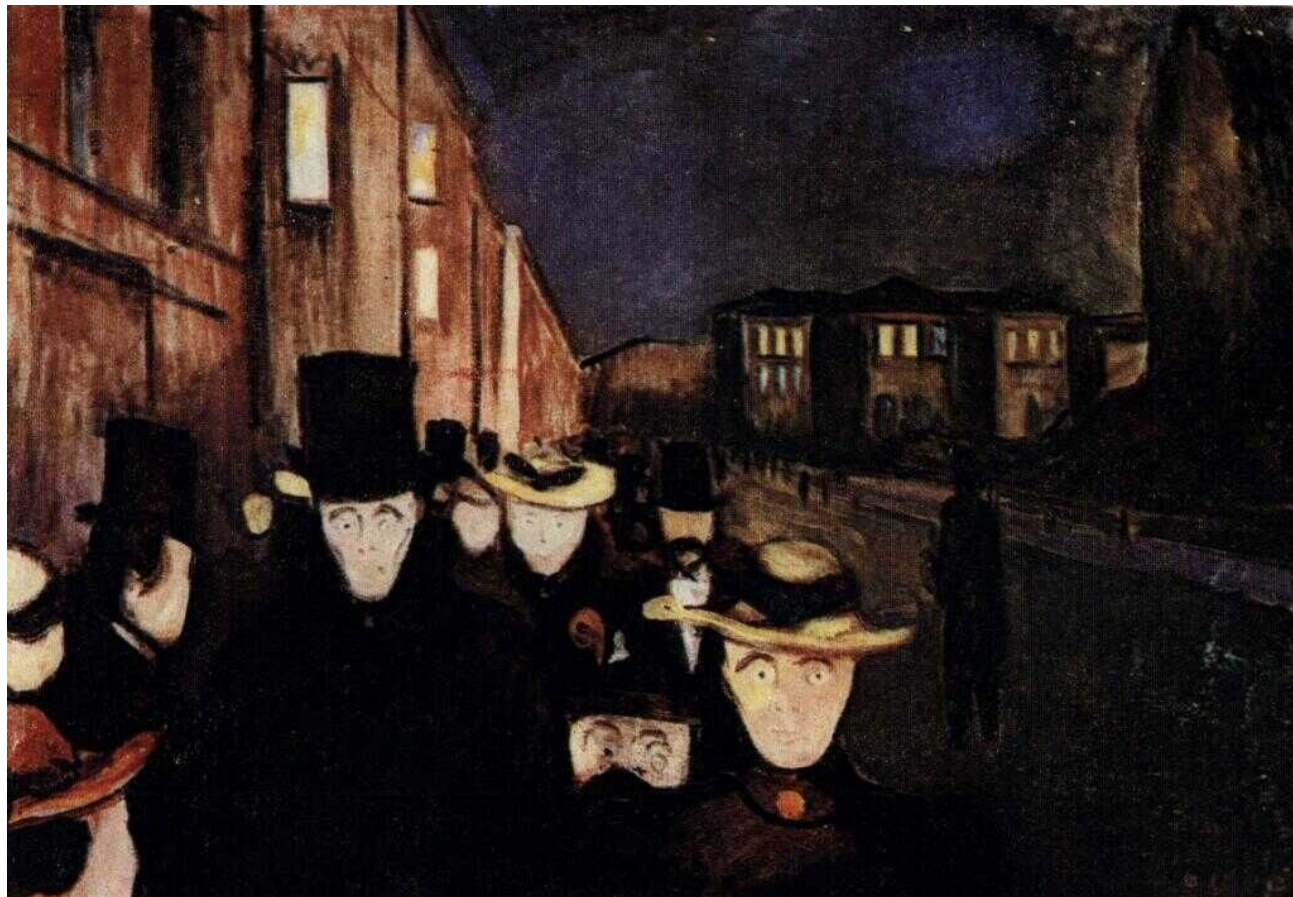


Antonín Slavíček, Ze Staré Prahy, 1905, 35 x 34 cm

Antonín Slavíček, Ulička ze staré Prahy, 1906, 47,5 x 40,7 cm



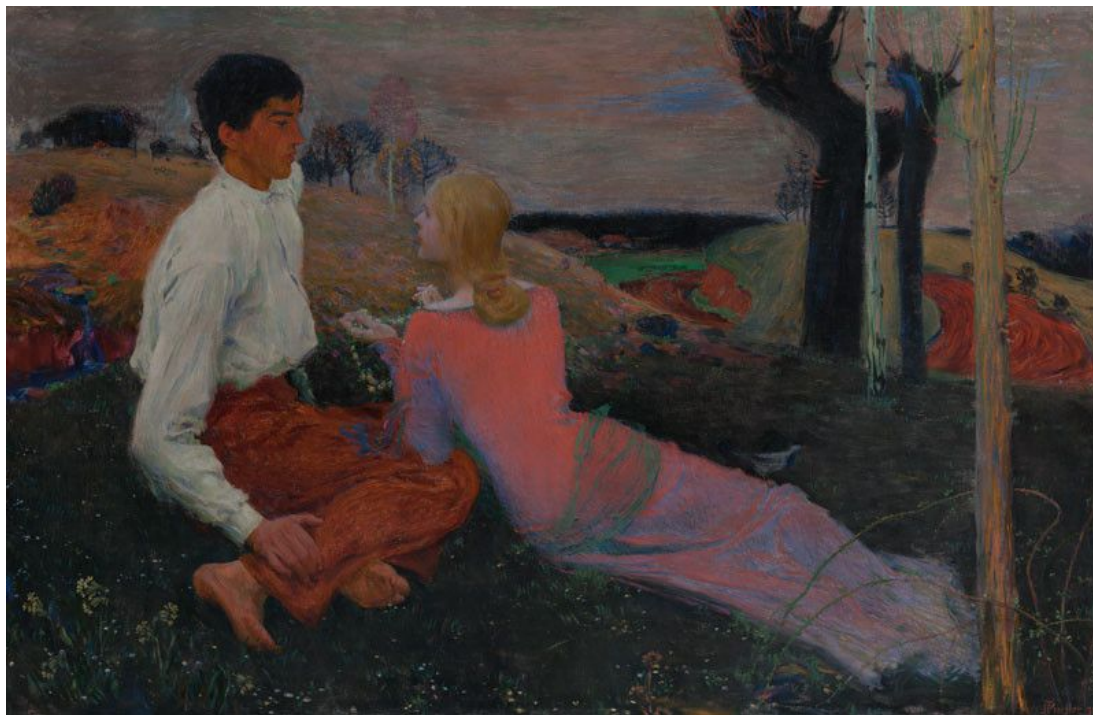
- analýza vztahu jednotlivce a davu (novodobého fenoménu)
- ideová nepřítomnost jednotlivce (frontální kompozice, avšak skelný, apatický pohled)
- dav jakožto masa anonymních osob
- fenomén *masky*, který byl posléze přejet i do architektury (kde se stává významným stylovým prvkem secese)



Edvard Munch, Večer na ulici Karla Johana, 1892, 84,5 x 121 cm

## SECESE

- není jediným směrem, nýbrž širším společensko-uměleckým hnutím
- redukuje eklecticismus a kriticky reaguje na historismus a akademismus
- završuje/ rozvíjí dílčí inovativní tendence v oblasti výtvarného názoru
- slučuje zkušenost impresionismu, symbolismu a naturalismu do osobité stylové polohy, která je prodchnuta (v ideálním a stylově čistém případě) kritickou reakcí na historizující kulturní vzorce
- prezentuje stylovou jednotu rozličných forem výtvarné kultury a designu, ale také jednotné provázání umění a života (Gesamtkunstwerk)



Jan Preisler, Obraz z většího cyklu, 1902, 102,5 x 157 cm

## OTÁZKA “SLOHU DOBY” (K. B. Mádl, Sloh naší doby, 1900)

„Nadešla opravdu doba, která má sto, tisíc chutí a nesmírně mnoho vůle a odhodlání vydobýt, vytvořit si umění ne pouze v desetileté odchylnosti, nýbrž v zásadní rozličnosti od předchozího. Chce vytvořit nový sloh, ba přemnozí již vyhlásují, že již máme sloh naší doby. ... Jest ale možný nový sloh? Sloh nebývalý, originální, který by byl uměleckou pečeti zcela nového našeho období?“

“Odložme každou škrabošku bezúčelné dekorace, **nepřeměňujme mateřskou mluvu materiálu!**”

“**John Ruskin** v Anglii, **Viollet-le-Duc** ve Francii, **Gottfried Semper** v Německu, jejich *Lamps, Stones, Lectures, Entretiens* a *Styl* obsahují v jádru ne-li systém, aspoň principy nového slohu...”

