

Od Pilgrama ke Králíkovi

Architekti a stavitelé v Brně



Historická retrospektiva od 16. až do 20. století

Anton Pilgram

(* cca 1460, Brno /?/ † před 1516, Vídeň)

- Vyučil se patrně ve Vídni a v Německu.
- V Brně činný v 1. desetiletí 16. století v hutí u kostela sv. Jakuba.
- Dílo: podíl na stavbě kostela sv. Jakuba, portál Staré radnice; též sochy – výzdoba Židovské brány aj.
- 1511 převzal vedení katedrální hutí u sv. Štěpána ve Vídni.

Domnělý sochařský autoportrét A.P. v chrámu sv. Štěpána ve Vídni

Předchozí snímek: Detail výzdoby školy na Kounicově 16, arch. F. Holik, 1910-11



Portál Staré radnice
1511

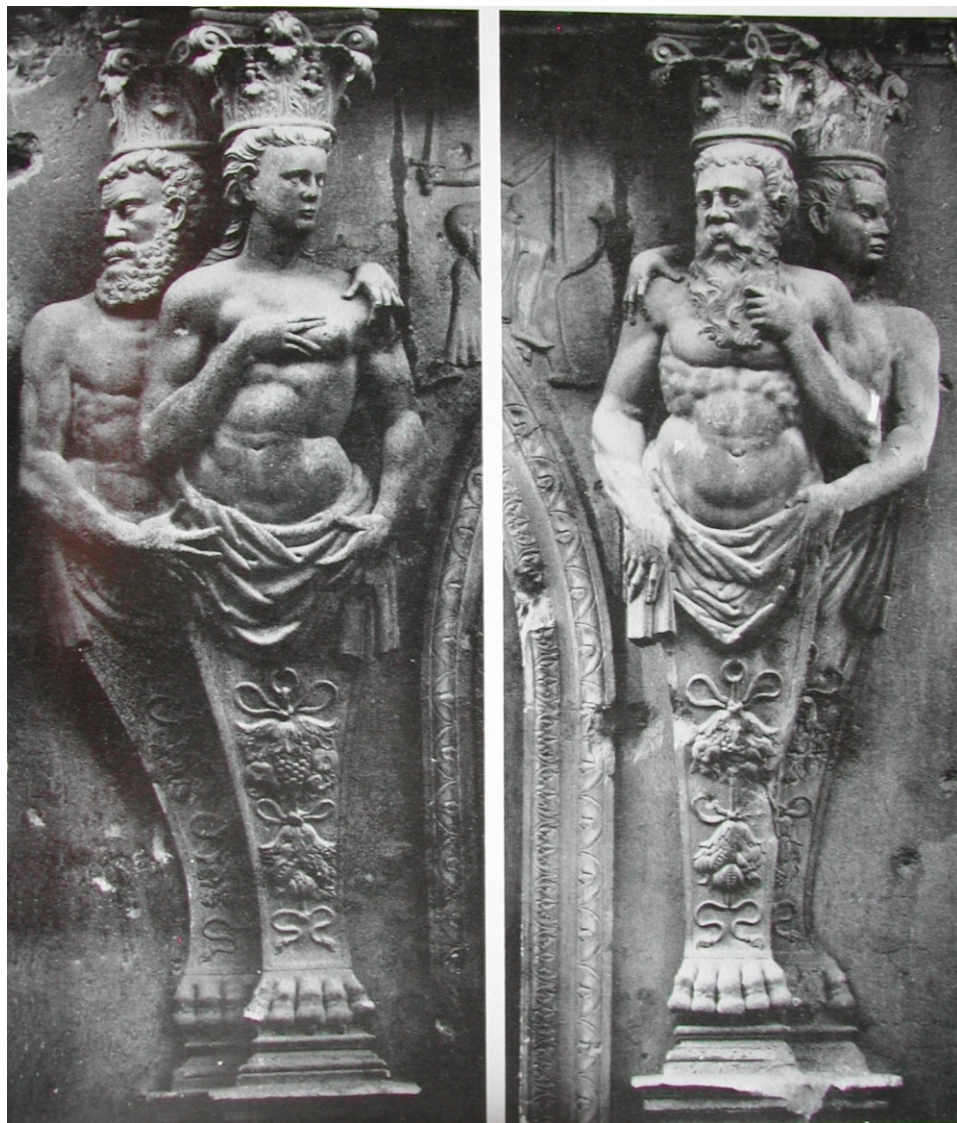


Pietro Gabri († 1585 Brno)

Antonio Gabri († asi 1593 Brno)

- Renesanční stavitelé, bratři, kteří přišli do Brna ze severní Itálie.
- Pietro Gabri byl vyškolen patrně v Lombardii, v Brně působil přibližně od r. 1570. Práce v Brně: 1577, se sochařem Ant. Silvou, přestavba věže Staré radnice, jež získala arkádový ochoz, 1582-85 Zemský dům při klášteře dominikánů (nyní Nová radnice).
- Jeho mladší bratr Antonio Gabri přišel do Brna před r. 1572 a v Pietrově dílně byl zprvu činný jako tovaryš. Před r. 1582 byl přijat za mistra do cechu. Práce v Brně: před 1592 zvýšení věže kostela sv. Jakuba, do 1593 Biskupský dvůr, 1590-93, se sochařem Giorgiem Gialdim, dům obchodníka Kryštofa Schwanze (nesprávně Dům pánů z Lipé) – *na snímku jeho arkádové nádvoří.*





Giorgio Galdi, sochařská výzdoba portálu domu Kryštofa Schwanze, 1590-1593



Pietro Gabri, schodiště Zemského domu s Šalamounovými sloupy, 1582-85

Jan Křtitel Erna

(* cca 1625 Brno † 1698 Brno)

- Jeho otec Andrea Erna († 1652) přišel do Brna z Milánska.
- J. K. Erna byl od r. 1647 členem brněnského zednického cechu, byl stavitelem a v Brně autorem raně barokních staveb orientovaných na vídeňskou architekturu: 1659-79 komplexní přestavba kostela sv. Michala (*viz foto*) a dominikánského kláštera, 1662-68 přestavba lodi kostela sv. Tomáše, 1674-79 Ústav šlechtičen, 1693-98 poutní kostel sv. Anny v Tuřanech.



Mořic Grimm

(* 1669 Achdorf u Landshutu † 1757 Brno)

- Pocházel z Bavorska, prošel Prahou (tam doložen 1690).
- V Brně působil od r. 1704, již během tohoto roku se stal zednickým mistrem a měšťanem. Měl široké pole aktivit v době velkého stavebního rozvoje za vlády císaře Karla VI. a díky ochránářským výsadám cechů. V 1. pol. 18. století měl v Brně téměř výsadní postavení.
- Jím navržené stavby v Brně: 1716-33 přestavba kostela sv. Janů a minoritského kláštera, výstavba lorety a svatých schodů, 1717-22 kostel sv. Vavřince v Řečkovících, 1717-19, 1726-35 přestavba Zemského domu (nyní Nová radnice), 1732-52 presbytář kostela sv. Tomáše a přestavba kláštera augustiniánů-eremitů, před 1737 proboštství kláštera cisteciaček (nyní augustiniánů) na Starém Brně.
- Jeho dílo představuje standard dobové architektury vídeňského okruhu, uplatnil některé módní prvky, např. od Ch. A. Oedtla. R. 1743 přivzal jako společníka firmy stavitele Bartoloměje Zintnera (1711-1773), který zasahoval také do její projekční činnosti. Na pozdních projektech M. G. spolupracoval i jeho syn František Antonín Grimm (1710-1784), akademicky vzdělaný architekt (Vídeň, Řím), který se m.j. podílel na projektech klášterů milosrdných bratří a alžbětinek na Starém Brně.



Nová radnice (původně Zemský dům)
hlavní průčelí, 1726-29

Josef Seifert

(* 1808 Hůl v Čechách † 1857 Brno)

- V Praze studoval na polytechnickém institutu a pracoval tam pro zemské stavební ředitelství, 1830-38 byl zaměstnán na loketském a mladoboleslavském krajském úřadě. 1838 si jej díky inženýru Josefu Eschovi vyžádalo zemské stavební ředitelství v Brně, pro nějž pracoval až do konce života, od r. 1854 ve funkci zemského stavebního ředitele.
- Navrhoval stavby v duchu (novo)klasicismu, který znal z prostředí západočeských lázeňských měst, zejména z Karlových Varů a Františkových Lázní. Dílo v Brně: 1839 hotel U císaře rakouského L. Padowetze (*viz foto*), 1843-46 zemská trestnice, Cejl 71, 1855 regulační plán okružní třídy, 1856-63 zemský ústav choromyslných v Černovicích



Architekti historicismu



Theofil von Hansen
(1813–1891)



Ludwig von Förster
(1797–1863)

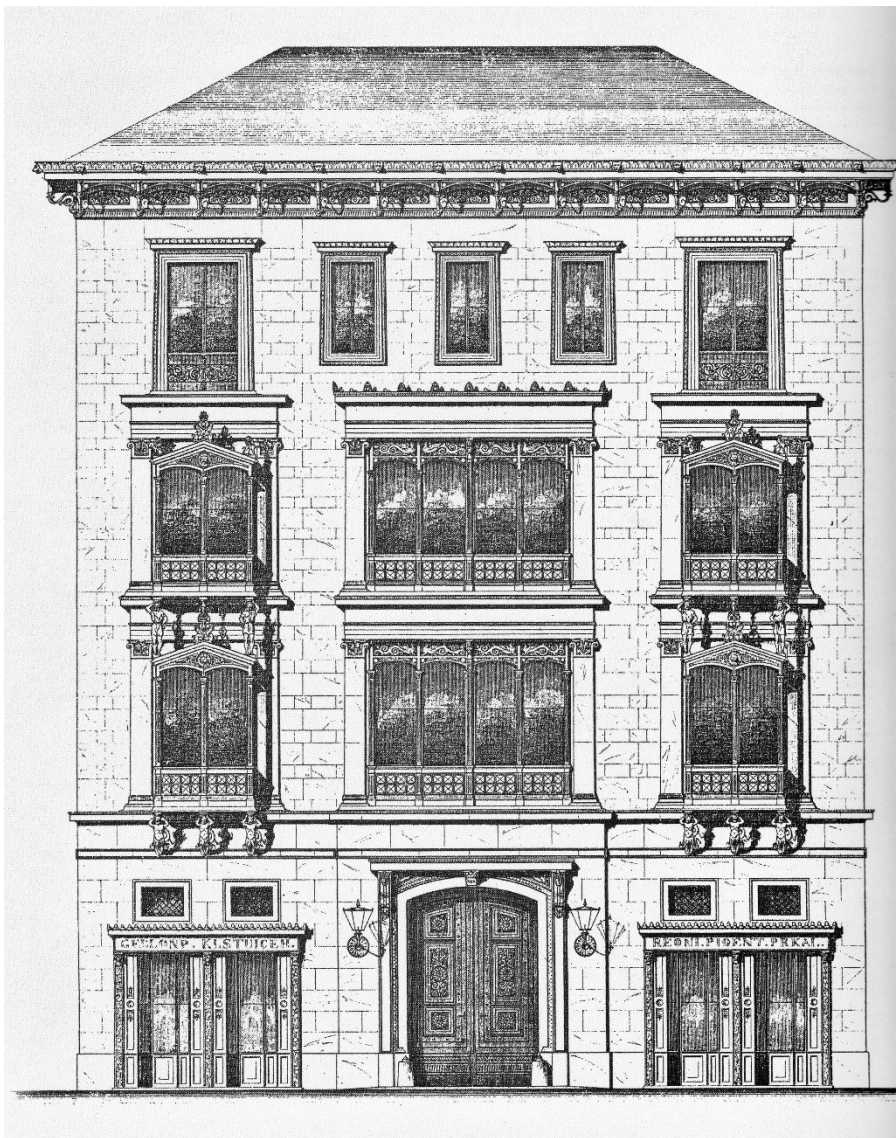


Ferdinand Hrach
(1862–1946)

Ludwig von Förster

(* 1797 Bayreuth † 1863 Gleichenberg)

- V l. 1816-18 studoval na Akademii výtvarných v umění v Mnichově, 1818-26 působil jako korektor vídeňské akademie ve škole architektury prof. Petera von Nobileho. V l. 1843-47 byl profesorem akademie ve Vídni.
- R. 1826 založil nakladatelství, které se specializovalo na vydávání reprodukcí, od r. 1836 vydával první architektonický časopis v habsburské monarchii *Allgemeine Bauzeitung* (vycházel až do r. 1918).
- Jeho zetěm byl od r. 1851 Theofil von Hansen, s nímž spolupracoval např. 1847-48 na návrhu Kleinova paláce v Brně – historizující stavby považované za svébytné dílo nového měšťanského stylu.
- Patřil k hlavním iniciátorům myšlenky okružní třídy ve Vídni, pro niž r. 1859 zpracoval tzv. základního plánu. Pro Brno vypracoval jednu z verzí plánu okružní třídy z r. 1860. (Již r. 1845 pro ni Josef Esch navrhl řešení Husovy a Joštovy ul.)
- Projektoval převážně v duchu novorenesance, případně ve tzv. stylu kruhových oblouků (reálka). Další stavby v Brně: 1843-44 Herringův palác (nyní Národní památkový ústav), nám. Svobody 8, 1853-55 důstojnické kasino v Lužánkách (nyní Centrum volného času), 1856-59 reálka (nyní střední odborné učiliště), Jánská 22

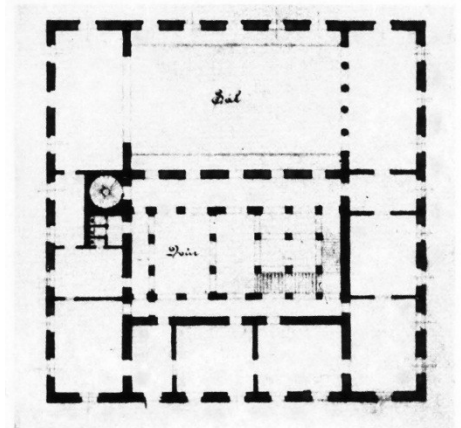
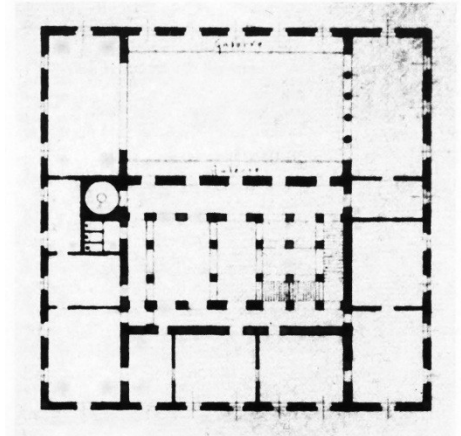


Kleinův palác, nám. Svobody 15
1847-48
návrh hlavního průčelí
interiér salonu – detail členění
okenní části

Theofil von Hansen

(* 1813 Kodaň † 1891 Vídeň)

- Studoval na Akademii výtvarných umění v Kodani, pak pracoval v Athénách a od r. 1846 působil ve Vídni, tam byl 1872-84 profesorem akademie. Ve Vídni autorem budov parlamentu, Akademie výt. umění aj.
- Zaměřoval se na novorenesanci, usiloval o klasickou harmonii („jižní sen“). V Brně: Kleinův palác, 1864-68 zemská nemocnice u sv. Anny, 1870-74 Besední dům (viz foto a půdorysy) a Pražákův palác.



Stavitel Josef Arnold

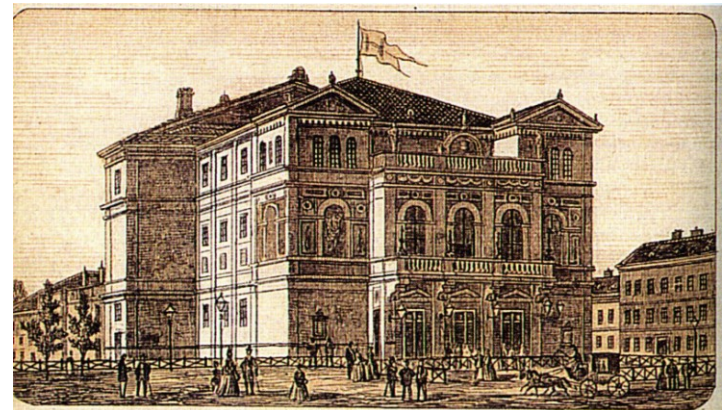
(* 1824 Ingolstadt † 1887 Brno)

Pocházel z Bavorska, studoval na mnichovské polytechnice, přes Vídeň, kde pracoval u Heinrich von Ferstela, se dostal do Brna, kde od r. 1851 působil jako stavitel a kamenický mistr a kde navrhl a postavil: 1857-59 biskupský chlapecký seminář (nyní petrinum), Veverří 15, 1867-68 nájemní dům Carla Adolfa Ripky von Rechthofen, Benešova 8, 1871-72 palác Albrechta von Kaunitze (nyní rektorát MU), Moravské nám. 9 a mnoho jiných staveb i podle cizích návrhů. Foto: Arnoldova vila na Drobného 26, již vystavěl r. 1862 podle vlastního návrhu jako součást první vilové kolonie v Brně.



Další architekti brněnské okružní třídy

- **Heinrich von Ferstel** (1828-1883), vídeňský architekt, dle jeho návrhů byl ve Vídni v l. 1856-79 postaven Votivní kostel (první stavba tamní okružní třídy a tzv. přísného historismu) a v Brně 1862-67 rovněž novogotický Kristův kostel (nyní J. A. Komenského), evangelický, zv. červený. Dále v Brně: 1860-63 palác Johanna Bergla (nyní kavárna Muzeum), Lidická 1, 1871-79 regotizace kostela sv. Jakuba, včetně návrhu hl. oltáře.
- **Eduard van der Nüll** (1812-1868) a **August Sicard von Sicardsburg** (1813-1868), architekti ve Vídni, projektanti tamní dvorní (nyní státní) opery, v Brně podle jejich návrhu postavil J. Arnold v l. 1860-62 novorenesanční gymnázium (nyní JAMU) na Komenského nám. 6.
- **Anton Hefft** (1815-1900) a **Robert Rašchka** (1847-1908), architekti ve Vídni, navrhli novorenesanční Zemský dům (nyní Ústavní soud) na Joštově 8, v letech 1875-78 vystavěný firmou J. Arnolda.
- **Ferdinand Fellner ml.** (1847-1916) a **Hermann Hellmer** (1849-1919) architekti ve Vídni, specialisté na divadelní stavby, navrhli Městské (nyní Mahenovo) divadlo z l. 1881-1882, první stavbu pozdního historismu (eklekticismu) v Brně a Fellner také dřevěné prozatímní divadlo z r. 1870 na Joštově ul. (foto).



Germano Wanderley

(* 1845 Pernambuco v Brazílii † 1904 Brno)

- Studoval v Hamburku, Siegenu a Berlíně, od r. 1864 vyučoval na stavební průmyslové škole ve Šlesvicku, v l. 1875-1904 na německé státní průmysl. škole v Brně.
- V brněnské architektuře byl průkopníkem pozdního historismu. Často spolupracoval se stavitelem Johannem Zoufalem, pro nějž navrhl nájemní domy na Veverí 23, 25, 27, 31 a 29 z r. 1884 (*viz foto*), a zřejmě i bizarní dům na Jaselské 6 z r. 1895.
- Další stavby v Brně: 1900-1902 fara u kostela sv. Jakuba, řada nájemních domů (Hybešova 12, 14, Rooseveltova 20).
- Jeho současníkem a kolegou z průmyslovky byl arch. **Alois Prastorfer** (1846-1910), autor návrhu Ústředního hřbitova. Společně navrhli dům nadace V. Gerstbauera (U čtyř mamlasů) na nám. Svobody 10 z l. 1900-1902.



Ferdinand Hrach

(* 1862 Vídeň † 1946 Kleinzell v Dol. Rakousku)

- Studoval ve Vídni na Vysoké škole technické a na Akademii výtvarných umění. V Brně se usadil r. 1894, působil tu jako profesor na německé technice.
- Usiloval o monumentální pojetí pozdně historizující architektury, často s barokní inspirací. Autor několika dominant brněnské okružní třídy.
- Dílo v Brně: 1895-96 Obchodní akademie (nyní škola uměleckých řemesel), Husova 10, 1898-99 Chemický institut Vysoké školy technické (nyní FF MU), Joštova 13, 1906-10 Německá vysoká škola technická (nyní FSS MU), Joštova 10, 1907-17 Zemský dům II, s J. Utíkalem (nyní Krajský úřad JM kraje, *foto*), 1911-12 filiální kostel sv. Klementa Hofbauera v Horních Heršpicích



Architekti secese



Franz Holik
(vlevo)
Dušan Jurkovič
Leopold Bauer
Franz Pawlu



Franz Pawlu

(* 1854 Bořitov † 1922 Brno)

- Zřejmě nejplodnější brněnský stavitel, který jako František Pavlů pracoval též pro českou klientelu.
- Svoji stavební firmu budoval od r. 1870, největší rozvoj zažila kolem r. 1900, kdy realizovala řadu pozdně historizujících a secesních nájemních domů. Ač jsou projekty označeny jeho jménem, podílelo se na nich více projektantů, např. mladí absolventi německé státní průmyslové školy v Brně, či Jan Mráček.
- Dílo v Brně: v 80. a 90. letech 19. st. a do r. 1915 nájemní domy na ul. Jiráskova, Veverčí (např. č. 14, *viz foto*), Antonína Slavíka, Erbenova – dolní část, 1900-1902 dům Tivoli (*viz foto*) a další zástavba Konečného náměstí.



Leopold Bauer

(* 1872 Krnov † 1938 Vídeň)

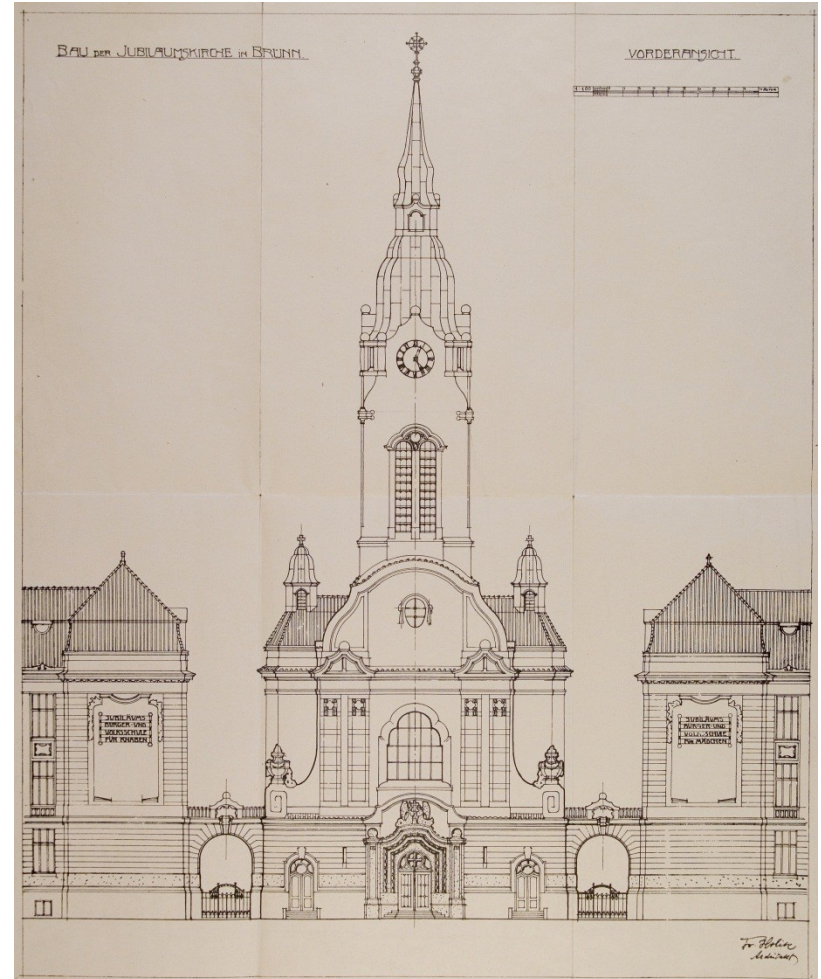
- Absolvoval německou průmyslovou školu v Brně a Akademii výtvarných umění ve Vídni, kde patřil k prvním žákům prof. Otto Wagnera. 1913-19 se sám stal profesorem na této škole. R. 1900 vstoupil do Vídeňské secese, usiloval o radikální moderní oproštěnost, byl také teoretikem. R. 1905 svoji pozici přehodnotil a přešel k novému historismu, který dle něj lépe naplňuje kulturní funkci architektury.
- Dílo v Brně: 1901-02 vila Dr. Karla Reissiga (považovaná za první moderní dům v tehdejším Rakousku, *foto haly*), Hlinky 148, 1906 nájemní dům barona Stephana Haupta von Buchenrode, Masarykova 7, 1909-11 Hechtova vila, Hlinky 142b, 1926-27 vila Valerie Fischerové, Preslova 1



Franz Holik

(* 1874 Vídeň † 1943 Brno)

- Syn stavitele Franze Holika st. Ten pocházel z Bruntálu a usadil se ve Vídni, kde vedl stavitelskou firmu.
- Studoval na Akademii výtvarných umění ve Vídni u V. Luntze a O. Wagnera, po praxi ve Vídni zvítězil r. 1905 v konkurzu na nově zřízené místo městského architekta v Brně a v této funkci působil do r. 1935.
- Geometrickou a dekorativní secesi spojoval s novobarokem i s prvky novobiedermeieru. Dílo v Brně: 1909-13 kostel Neposkvrněného Početí Panny Marie, chlapecká škola a fara na Křenové ul. (*návrh souboru – viz foto*), 1910-11 zemská reálka (nyní elektroprůmyslovka, *viz titulní foto*), Kounicova 16, 1913 přečerpávací stanice Březovského vodovodu na Lesné, Holých horách.



Další žáci prof. Otto Wagnera na Akademii výtvarných umění ve Vídni

Pro Brno navrhli několik secesních staveb.

- **Alois Ludwig** (*1872 Brno †1969 Mníchov) Studoval v Brně na průmyslové škole a v l. 1896-98 u prof. Wagnera. Ještě jako student navrhl dům pro své rodiče Annu a Josefa na Veslařské 228 v Jundrově, vystavěný v l. 1895-96.
- **Hubert Gessner** (*1871 Valašské Klobouky †1943 Vídeň) Studoval v Brně na průmyslové škole a 1894-98 u prof. Wagnera. Působil ve Vídni. V Brně: 1903-04 Okresní nemocenská pokladna, Milady Horákové 24-26 (*foto*).
- **Jan Mráček** (*1874 Nehasice u Loun †1961 Brno): studoval na Uměleckoprůmyslové škole v Praze a 1900-04 u prof. Wagnera. Působil v Brně: 1906-07 nájemní dům Karla Čupra, Antonínská 2, 1913 nájemní dům, Gorkého 51.



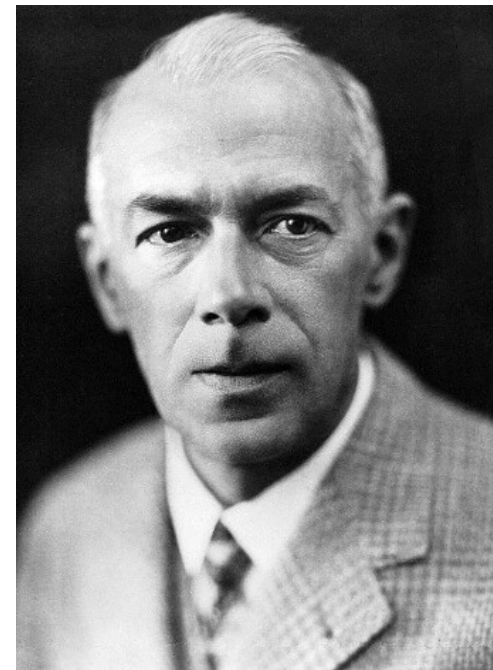
Dušan Samo Jurkovič

(* 1868 Turá Lúka u Myjavy † 1947 Bratislava)

- V l. 1884-89 studoval na vyšší průmyslové škole ve Vídni, pak praktikoval u stavitelů Bully a Urbánka v Martině a ve Vsetíně. 1899-1918 žil v Brně a podílel se na činnosti Klubu přátel umění. Pak odešel do Bratislavy.
- Rozvíjel secesní folklorismus a kombinoval jej s moderními postupy.
- Dílo v Brně: 1899 a 1904-05 interiéry dívčího penzionátu Vesna na Údolní 10 a Jaselské 7 a 9, 1902-04, s Ant. Tebichem, Pomologický ústav v Bohunicích, Lány 34, 1905-06 vlastní vila v Žabovřeskách, Jana Nečase 2 (*foto haly*), 1908 nájemní dům skláře Benedikta Škardy, Dvořákova 10.



Profesoři České vysoké školy technické v Brně



Vladimír Fischer
(1870–1947) vlevo
Karel Hugo Kepka
(1869–1924)
Jiří Kroha
(1893–1974)
Emil Králík
(1880–1946) nahoře

Karel Hugo Kepka

(* 1869 Plzeň † 1924 Brno)

- V l. 1887–93 studoval obor pozemní stavitelství na České vysoké škole technické v Praze u prof. Jana Kouly a Josefa Schulze. Později byl na pražské technice zaměstnán jako konstruktér a asistent prof. Jiřího Pacolda,
- V Brně působil od r. 1898, zprvu jako profesor na České státní průmyslové škole, od r. 1901 na České vysoké škole technické, řádným profesorem byl od r. 1908 (1908–09 a 1911–12 děkan odboru stavebního inženýrství, 1915–17 rektor ČVŠT). Zasloužil se o ustavení odboru architektury a pozemního stavitelství, stal se jeho prvním profesorem a 1920–21 také prvním děkanem.
- Díla v Brně: 1902, 1905-06 a 1906-10 škola, sokolovna a kostel Nejsvětějšího Srdce Páně v Husovicích, 1914 (návrh) pavilon chemického inženýrství ČVŠT, Žižkova ul., 1922-25 Kounicovy studentské koleje, Králova 45 (*foto*).



Vladimír Fischer

(* 1870 Fryšták † 1947 Brno)

- Po maturitě na reálce v Brně v l. 1887-93 studoval v Praze na České vysoké škole technické u prof. F. Ohmanna a rok na technice ve Vídni, kde poté praktikoval.
- Od r. 1901 působil v Brně. Do r. 1918 pracoval pro moravské místodržitelství, v závěru jako vrchní stavební rada. V l. 1923-39 byl profesorem architektury na České vysoké škole technické. Konzervativně orientovaný architekt, který postupně přešel od historismu k umírněnému konstruktivismu.
- Navrhl desítky nájemních domů, jež postavil Fritz Schmeer, např. 1909-11 Švédský dům, Smetanova 41, na téže ulici domy č. 43, 45, 47, 49, 51, 53. Stavitel Josef Müller postavil r. 1909 jím navržené domy Kotlářská 3 a 5.
- Dále v Brně: 1913-15 novoklasicistní Cyrilo-metodějská záložna (nyní hotel Grandezza), Zelný trh 2, 1923-26 farní kostel sv. Jana Nepomuckého ve Starém Lískovci, 1930-35 farní kostel sv. Augustina v Masarykově čtvrti (*viz foto*).



Emil Králík

(* 1880 Praha † 1946 Praha)

- Po studiu na České vysoké škole technické v Praze se v ateliéru A. Balšánka a O. Polívky podílel na projektu Obecního domu v Praze. Od r. 1907 žil převážně v Brně, do 1910 tu působil jako profesor České vyšší průmyslové školy, v l. 1919-39 vyučoval architekturu na České vysoké škole technické. R. 1922 byl zakládajícím členem a předsedou Skupiny výtvarných umělců v Brně.
- Rozvíjel esteticky vytríbené formy pozdně secesní moderny, ve 20. letech přešel k u-mírněnému funkcionalismu. Dílo v Brně: 1923 nájemní dům, Kotlářská 7, 1927-28 urbanistická koncepce výstaviště (přepřacoval projekt Josefa Kalouse) a jeho vstupní budova, 1927-28 kino a kavárna na výstavišti (*foto*), 1928 Čs. tabáková režie (nyní krajské ředitelství Hasičského záchranného sboru), Zubatého 1, 1931-1932 Všeobecný penzijní ústav (nyní Nejvyšší soud), Burešova 20,



Zdroje

- Iloš Crhonek et alii, *Brno v architektuře a výtvarném umění*. Brno 1981.
- Karel Kuča, *Památky Brna*. Brno 1991.
- *Nová encyklopedie českého výtvarného umění*. Ed. Anděla Horová. Praha 1995.
- Jindřich Vybíral, *Mladí mistři. Architekti ze školy Otto Wagnera na Moravě a ve Slezsku*. Praha 2002.
- Jan Sedlák, *Brno secesní*. Brno 2004.
- Pavel Zatloukal, *Brněnská architektura 1815-1915. Průvodce*. Brno 2006.
- www.bam.brno.cz

