

Brno jako centrum architektury

19.–21. století

Od Loose k Rozehnalovi a k Obecnímu domu

Architekti purismu, funkcionalismu a neofunkcionalismu



Adolf Loos

(* 1870 Brno † 1933 Kalksburg u Vídně)

- syn brněnského kameníka Adolfa Loose st. (jeho dílna sídlila na Kounicově 20 a 22)
- studium: 1885-1889 státní průmyslové školy v Liberci a Brně, 1889-1890, 1892-1893 Vysoká škola technická v Drážďanech
- byl československým občanem, 1930 mu byl přiznán čestný důchod prezidenta ČSR
- ve 20. letech spolupráce s UP závody Jana Vaňka
- dílo v Brně a okolí (2010 výstava MMB *Brněnské stopy Adolfa Loose*): pro Viktora Bauera: vila a snad i rafinerie cukru v Hrušovanech u Brna (1916-17), úprava interiérů jeho zámečku (na výstavišti, 1924-25), Jordánův dům na Jiráskově ul., ideová studie



Z revue *Bytová kultura* 1, 1925, kresba J. Krále

Foto na předchozím snímku: trojdům arch. B. Fuchse v kolonii Nový dům, Petřvaldská 6, 8, 10, 1928

A. Loos – práce pro V. Bauera

sál záměčku (na brněnském výstavišti)
vila v Hrušovanech u Brna



Arnošt (Ernst) Wiesner

(* 1890 Malacky † 1971 Liverpool)

- studium: Vysoká škola technická a Akademie výtvarných umění ve Vídni, 1908-1914, prof. Friedrich Ohmann; kontakty s A. Loosem
- 1918-1939 samostatný architekt v Brně, ve 20. letech členem Devětsilu, čs. sekce CIAM, jakož i Gemeinde der deutschen Architekten
- 1939 emigroval do Velké Británie, 1969 dostal čestný doktorát UJEP Brno
- stavby v Brně: 1921-22 Moravská zemská životní pojišťovna (nyní prokuratura), Mozartova 3, 1923-25 Česká banka Union (rozhlas), Beethovenova 4, 1926-27 café Esplanade, Jezuitská ul., nedochováno, 1926-29 palác Morava, Divadelní ul. a Malinovského nám., 1927-29 vila Stiassni, Hroznová 14, 1925 soutěž, 1926-30 krematorium na Ústředním hřbitově, 1928 soutěž, 1929-30 Moravská banka, nám. Svobody a Veselá, s B. Fuchsem



Pamětní deska na budově Českého rozhlasu, dle kresby Rudolfa Kundery

Wiesnerovy stavby v Brně

schodiště v paláci Morava,
Moravská zemská životní
pojišťovna (prokuratura),
krematorium



Jindřich Kumpošt

(*1891 Brno †1968 Brno)

- studium: 1906-10 Česká vyšší průmyslová škola v Brně (prof. E. Králík), 1913-14 a 1918-19 Akademie výtvarných umění ve Vídni (prof. L. Bauer)
- soukromá projekční kancelář v Brně od prosince 1918 do 1945
- 1920-25 městský architekt
- po 1945 zaměření na urbanismus
- dílo v Brně: 1920-21 nájemní domy, Nerudova 8-10, 1923-24 vlastní vila, Barvičova 15, 1923-25 Okresní nemocenská pojišťovna (dnes poliklinika), Zahradníková 2-4, 1923-25 Městská spořitelna, Královo Pole, Palackého 59-61, 1926-27 nájemní domy, Vaňkovo nám. 1-7, 1928-29 kavárna Savoy, Běhounská 9 a Jakubské nám., 1927 projekt, 1931-32 realizace, nájemní domy Pod kaštany 26-30, Tábor 28-34, Kounicova 93-97, 1938 vozovna na ul. Hlinky





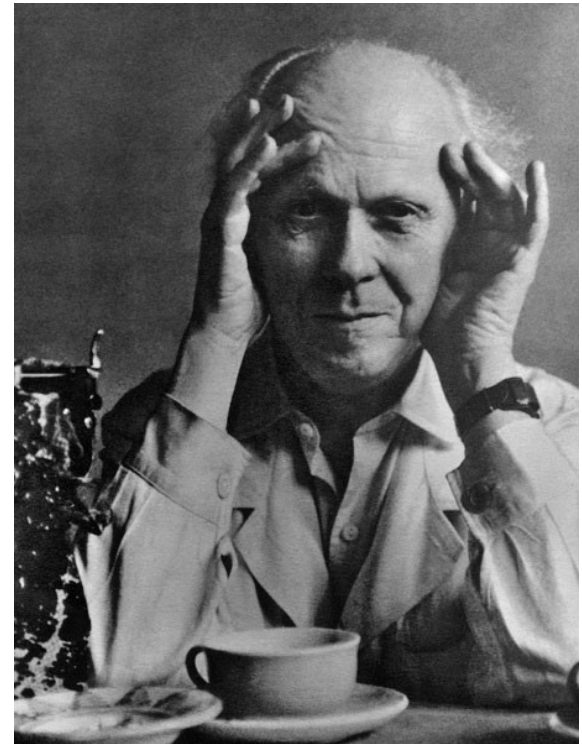
Kumpoštovy stavby v Brně: vlastní vila, domy na Vaňkově nám., café Savoy, domy na ul. Tábor

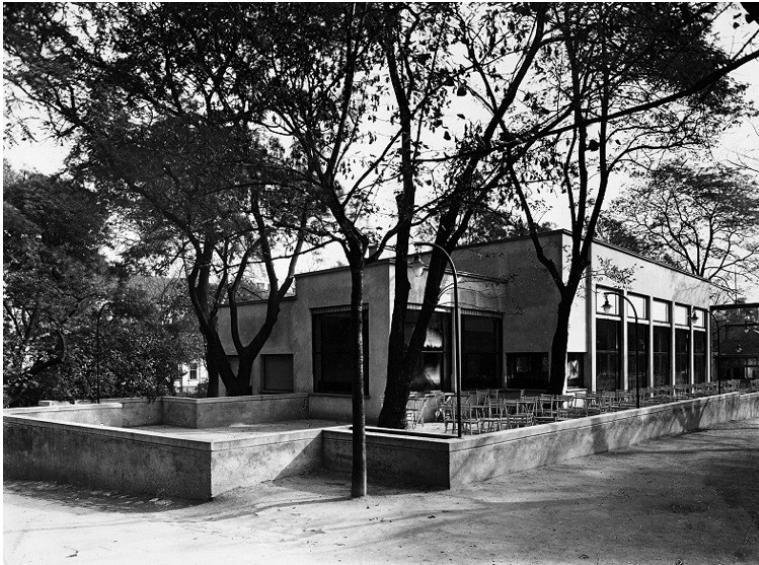


Bohuslav Fuchs

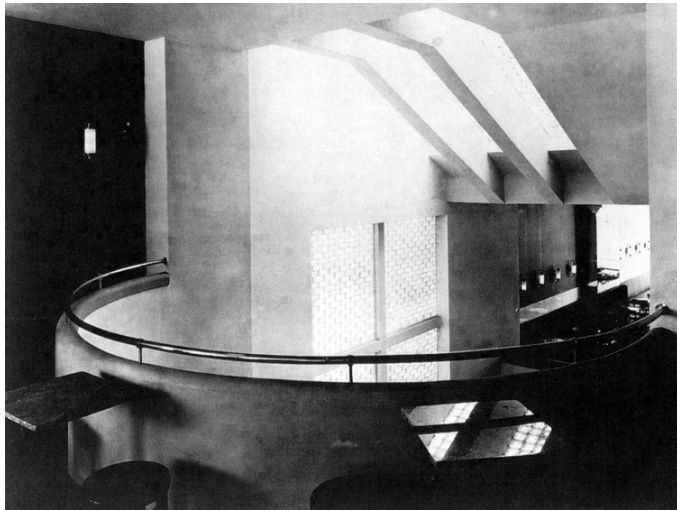
(*1895 Všechnovice †1972 Brno)

- studium: stavební průmyslovka v Brně, VŠUP v Praze, 1916-19, speciální škola architektury Jana Kotěry, do 1921 pracoval v jeho ateliéru
- 1923-29 architekt Stavebního úřadu města Brna, s J. Kumpoštem se podílel na regulačních plánech města, od 1929 měl samostatný ateliér, 1947-58 profesor stavby měst a plánování na VUT v Brně
- 1968 jmenován národním umělcem
- dílo v Brně: 1925 Zemanova kavárna, Koliště, zbořena 1964, po 1989 replika na jiném místě, 1926-27 hotel Avion, Česká 20, 1927-28 vlastní vila, Hvězdárenská 2, 1928 trojdům v kolonii Nový dům, Petřvaldská 6-10 (*viz úvodní foto*), 1928-30 odborná škola pro ženská povolání Vesna a Domov Elišky Machové, s J. Poláškem, Lipová 16-18, 1929-30 Masarykův studentský domov, Cihlářská 21, 1930 městské lázně, Zábrdovice, Klimentova, 1930-37 Palác Alfa, s Františkem Hrdinou (přepracoval jeho návrh) a Karlem Bezroukem, Poštovská 4-10, Jánská 11, 1936-37 Zemské vojenské velitelství (dnes Univerzita obrany), Kounicova 65, 1948-49 autobusové nádraží, Benešova ul.



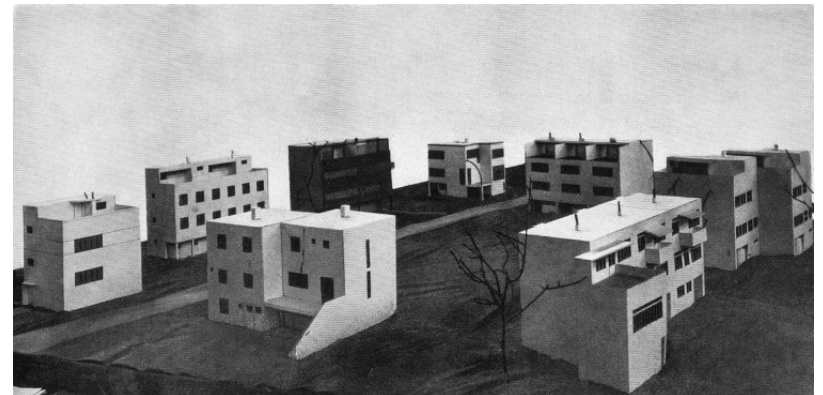
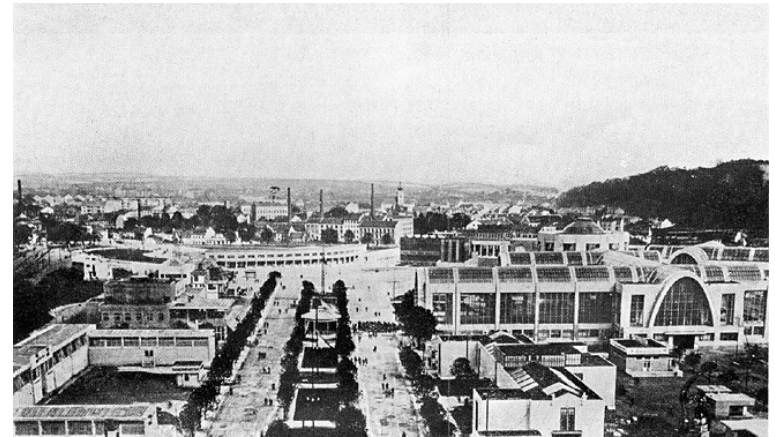


Fuchsovy stavby v Brně: původní Zemanova kavárna (první stavba brněnského funkcionalismu), učebna školy Vesna, interiér hotelu Avion, městské lázně



Faktory, které příznivě ovlivňovaly architekturu brněnského funkcionalismu

- založení Odboru architektury české vysoké školy technické v Brně r. 1919
- podpora progresivní architektury ze strany městského magistrátu – ve 20. letech ve stavebním odboru působili J. Kumpošt a B. Fuchs, realizace městských nájemních domů a škol
- vybudování brněnského výstaviště, otevřeného Výstavou soudobé kultury v Československu, 1928, *současně* vystavěna vzorová kolonie Nový dům pod Wilsonovým lesem v Žabovřeskách (*viz snímky realizace a modelu*)
- téměř všeobecná akceptace funkcionalismu jako výrazu nového životního stylu – v Brně patrná např. i na sakrálních stavbách různých církví



Další brněnští funkcionalisté a slavný berlínský architekt

- **Otto Eisler (1893-1968)**
20. a 30. léta: nájemní a rodinné domy, 1934-36
synagóga, Skořepka 13
- **Josef Kranz (1901-1968)**
1927-29 kavárna Era, Černá Pole, Zemědělská 30
(viz foto)
- **Jiří Kroha (1893-1974)**
1927-28 pavilon Člověk a jeho rod na výstavišti,
nezachováno, 1928-31 vlastní vila, Sedlákova 45
- **Ludwig Mies van der Rohe (1886-1969)**
1928-30 vila Tugendhat, Č. Pole, Černopolní 45
- **Jan Víšek (1890-1966)**
1926-28 Husův sbor Církve československé, Bota-
nická 1, 1929-35 Šilhanovo sanatorium, Veverí 127,
přestavěno, 1936-1958 návrhy na budovu Národní-
ho (Janáčkova) divadla, před realizací změněno



Funkcionalistické sakrální stavby v Brně



synagoga na
Skořepce
(O. Eisler)

Husův sbor
Církve čsl.
(J. Víšek)

pravoslavný
chrám sv.
Václava
(1930-31,
návrh Petr
Levickij)

kostel Česko-
bratrské církve
evangelické,
Židenice
(1935, Milo-
slav Tejc)



Bedřich Rozehnal

(*1902 Střebětín †1984 Brno)

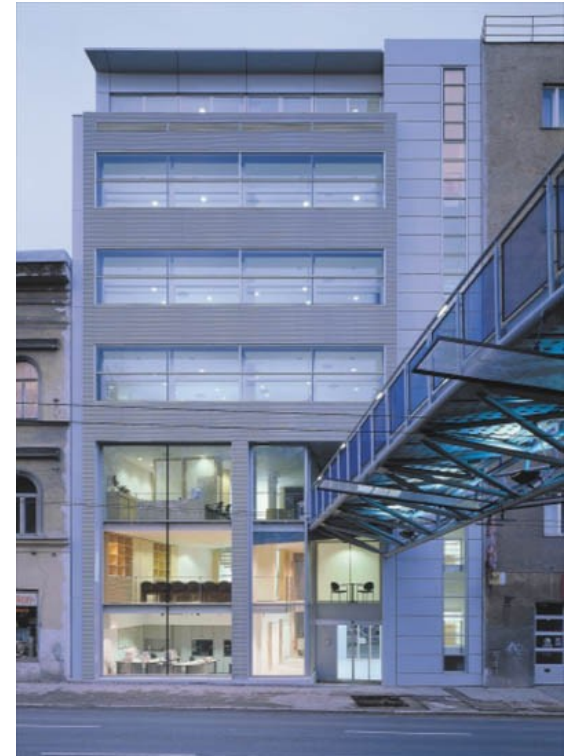
- studium: ČVŠT Brno, 1922-31, prof. E. Králík, A. Liebscher, J. Kroha
- od 1931 projektant v ateliéru V. Fischera, od 1939 vlastní projekční kancelář
- 1945-1960 profesor ČVŠT v Brně, 1960-62 uvězněn po inscenovaném procesu, od 1962 opět zaměstnán na ČVŠT a jako vědecký pracovník UJEP Brno, od 1973 pracoval v Krajské dětské nemocnici
- dílo v Brně: 1930-31 obchodní a obytný dům, Špírkova 1, Tuřany, 1931-33 léčebný ústav Dům útěchy, s V. Fischerem, Žlutý kopec 7, 1936-37 malobytové domy, Dvorského, Renneská (*viz foto*), 1947 projekt, 1949-54 realizace Dětská klinická nemocnice, Černá Pole, Černopolní ul. – poslední stavba brněnského funkcionalismu (*foto na další straně*)





Brněnský neofuncionalismus po r. 1989

- Po poměrně krátké éře mocensky vnucovaného historismu tzv. sorely se od 2. pol. 50. let znovu prosazovaly některé funkcionalistické principy, a to např. při dostavbě výstaviště (správní budova, pavilony B, C, Z), výstavbě sídliště Lesná atd.
- *„Švýcarský minimalismus a finská jednoduchost se ukázaly nejsilnějšími inspiračními motivy posledního desetiletí. Určitá skromnost a přirozená neokázalost, která determinovala zdejší architekturu meziválečné doby, se přenesla ku prospěchu současné tvorby i do dnešních dnů. I když se objevují i snahy o dynamické a organické koncepty i o high-tech, případně i o současným designem ovlivněné koncepty blobů a 'kapotáží' (...), zdá se, že hlavním směrem zůstane ze zdejší meziválečné tradice vycházející trend moderního ražení, který ve městě zanechal tak silnou stopu a který vybízí k dialogu a k dalšímu vývoji.“* (Vladimír Šlapeta, Úvod, in: *Brno architektura 1990-2008*. Brno 2008, s. 15.)
- Na odkaz meziválečné brněnské architektury programově navazuje Spolek Obecní dům Brno.



IPB pojišťovna, Koliště 27
1997-98, návrh Ludvík Grym
a Jindřich Škrabal (Obecní
dům)



Různé koncepty brněnské architektury po r. 1989: neofuncionalistický – E pasáž, Josefská 7-9, 2001-02, návrh Petr Hruša a Petr Pelčák, high-tech – Moravský zemský archiv, Bohunice, 2005-07, N Petr Uhlíř, Karel Tuza a Jaromír Černý, Jihomoravská plynárenská a.s., Radlas, 1995-98, N iidem, organická architektura –Moravská zemská knihovna, Kounicova 65a, 1998-2001, N Tomáš Adámek a Petr Benedikt, rodinný dům, Kamenná 13, 2004, N Zdeněk Fránek



Spolek Obecní dům Brno



- Spolek Obecní dům Brno byl založen v r. 1991 a v současné době sdružuje zejména praktikující architektky z Brna a Prahy.
- Od počátku své činnosti se Obecní dům Brno zaměřil na zprostředkování díla významných českých a středoevropských architektů formou výstav v Galerii architektury v Brně, s častou reprízou v pražské Fragnerově galerii. Od roku 1998 Obecní dům Brno pravidelně realizuje ročně jednu výstavu mapující "zlatou éru" brněnské moderní architektury 20. a 30. let. Tyto výstavy jsou doprovázeny rozsáhlými publikacemi, rovněž v angličtině. V r. 2001 byl vedle této historické ediční řady zahájen nový výstavní a ediční projekt, zaměřený na současnou domácí i evropskou architekturu.
- Členové sdružení: architekti Aleš Burian, Gustav Křivinka, Petr Hruša, Petr Pelčák, Viktor Rudiš, Martin Rudiš, Zdeňka Vydrová, Tomáš Rusín, Ivan Wahla, Miloš Klement, Petr Todorov aj.
- Zdroj: <http://www.obecnidumbrno.cz>

Zdroje

- Zdeněk Kudělka – Lenka Kudělková – Jindřich Chatrný, *O nové Brno. Brněnská architektura 1919-1939* (katalog výstavy. Muzeum města Brna). Brno 2000.
- *Brno architektura 1990-2008*. Ed. Renata Vrabelová. Brno 2008.
- *Brno architektura 1945-1990*. Ed. R. Vrabelová. Brno 2009.
- Jan Sedlák, *Bydlení uprostřed zahrad. Masarykova čtvrť v Brně*. Brno 2011.
- www.bam.brno.cz



Masaryk Deutsche Volksschule, nyní FF MU
Janáčkovo nám. 2a, 1931, návrh Heinrich Blum