

# Výtvarná kultura Brna



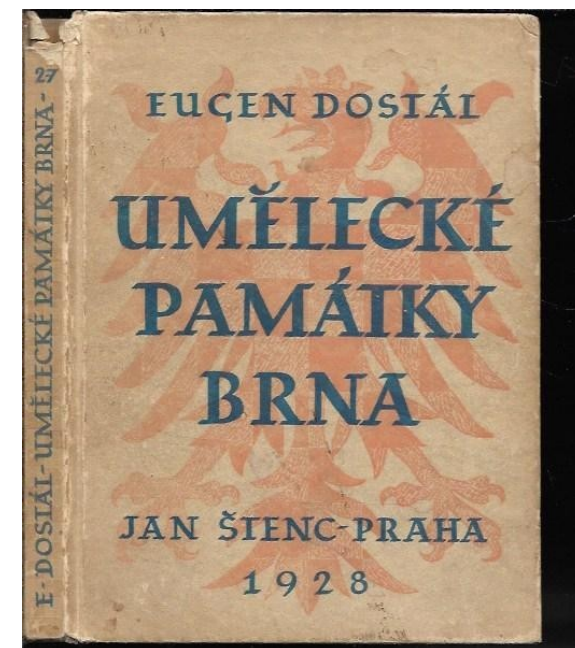
I/1. Urbanistický vývoj a nejvýznamnější umělecké památky

# Zdroje poučení (1)

- Eugen DOSTÁL, *Umělecké památky Brna*. Praha 1928. (první česká monografie)

*„Gotické nebo barokní Brno neexistuje, najdeme jen jednotlivé gotické, renesanční a barokní památky, zasazené do celkového obrazu města druhé polovice XIX. a začátku XX. století.“ (s. 7)*

*Brno je „poněkud suchopárné, uměleckými památkami jen poskrovně vybavené“. (s. 8)*



# Zdroje poučení (2)

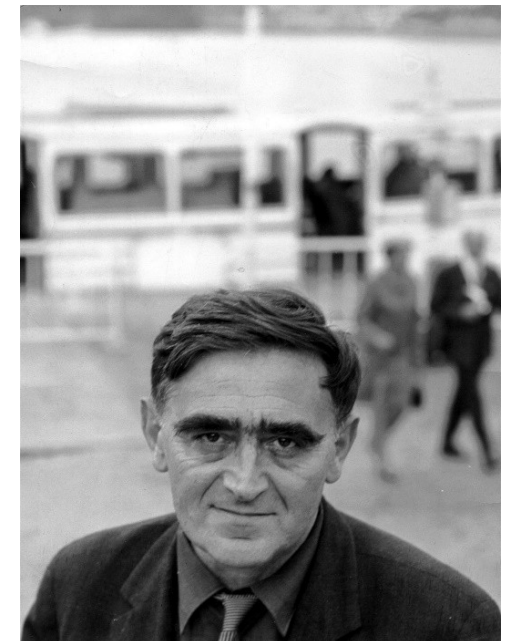
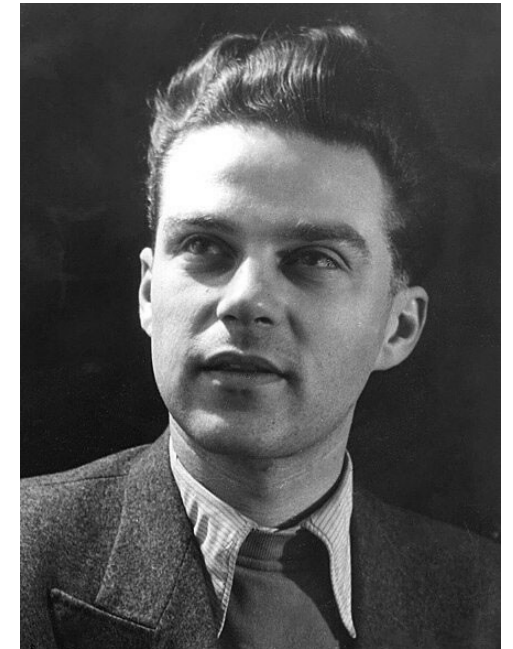
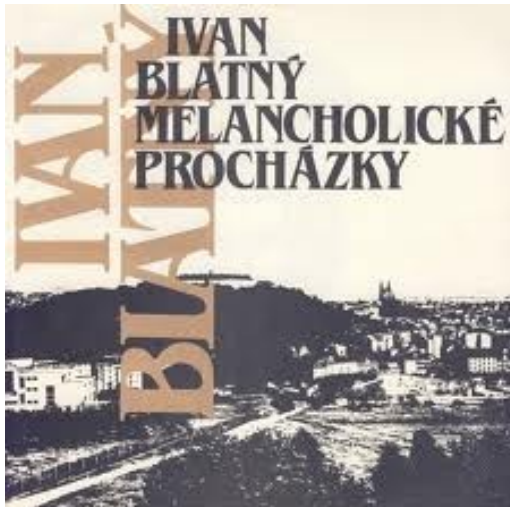
- Cecílie HÁLOVÁ-JAHODOVÁ, *Brno. Stavební a umělecký vývoj města*. Praha 1947.
- Iloš CRHONEK et alii, *Brno v architektuře a výtvarném umění*. Brno 1981.
- Bohumil SAMEK – Karel Otto Hrubý, *Brno. Proměny města*. Brno 1982.
- *Dějiny českého výtvarného umění*, díl 1 (Praha 1984) – díl 6. (Praha 2007).
- Karel KUČA, *Památky Brna*. Brno 1991.
- Bohumil SAMEK, *Umělecké památky Moravy a Slezska*, sv. 1. (A-I). Praha 1994.
- Karel KUČA, *Brno. Vývoj města, předměstí a připojených vesnic*. Praha – Brno 2000.
- Pavel ZATLOUKAL, *Brněnská architektura 1815 – 1915. Průvodce*. Brno 2006.

# Zdroje poučení (3)

- *Brno – Architektura 1918–1939*. Brno 2014; *Brno – Architektura 1945–1990*. Brno 2009; *Brno – Architektura 1990–2008*. Brno 2008.
- Jiří KROUPA (ed.), *Dějiny Brna*, díl 7., *Uměleckohistorické památky. Historické jádro*. Brno 2015.
- Encyklopedie dějin města Brna  
<https://encyklopedie.brna.cz/home-mmb/>
- MonumNet (Národní památkový ústav)  
<https://www.pamatkovykatalog.cz/>
- Brněnský architektonický manuál (stavby z let 1918–1989, označení na chodníku)  
<https://www.bam.brno.cz/>
- Turistické informační centrum, TIC Brno  
<https://ticbrno.cz/>

# Zdroje poučení (4)

- Muzeum města Brna a další muzea a galerie  
<http://www.spilberk.cz/>
- Brno poetické  
<https://www.brnopoeticke.cz/>
- Obrazové publikace, pohlednice atd.





# Brno ve středověku

- kolem 1000 - vystavěna rotunda na Starém Brně (archeologicky zkoumána 1977)
- 1021–1034 - založen hrad Brno na ostrohu nad vodou, patrně u řeky Svatky na Starém Brně, 1054 se stal sídlem údělného knížete
- 1104 – ves Komárov darována třebíčským benediktinům, kteří zde založili proboštství
- před 1209 – založen klášter premonstrátů v Zábrdovicích
- 70. léta 12. století – první moravský markrabě Konrád Ota založil kostel na Petrově
- 1222 – první zmínka o hradu Veveří
- 2. čtvrtina 13. století – vybudován hrad Špilberk, 1278 se tam konal krajský sněm moravských stavů
- 1243 – král Václav I. udělil Brnu městská privilegia, město se rozvíjelo už od počátku 13. století
- 1296 – založena kolegiátní kapitula se sídlem na Petrově
- 1323 – královna-vdova Eliška Rejčka založila na Starém Brně klášter cisterciáček
- 1349 – město se stalo trvalým sídlem moravských markrabat – do 1411
- 1350 – markrabě Jan Jindřich založil klášter augustiniánů-eremitů
- 1375 – markrabě Jan Jindřich vydal zakládací listinu kláštera kartuziánů v Králově Poli
- 1410 – markrabě Jošt (+ 1411) byl zvolen římským králem
- 1428, 1430 – město neúspěšně obléhala husitská vojska
- 1451 – založení františkánského kláštera pod vlivem mise sv. Jana Kapistránského
- 1454 – z Brna i dalších královských měst byli vypovězeni Židé

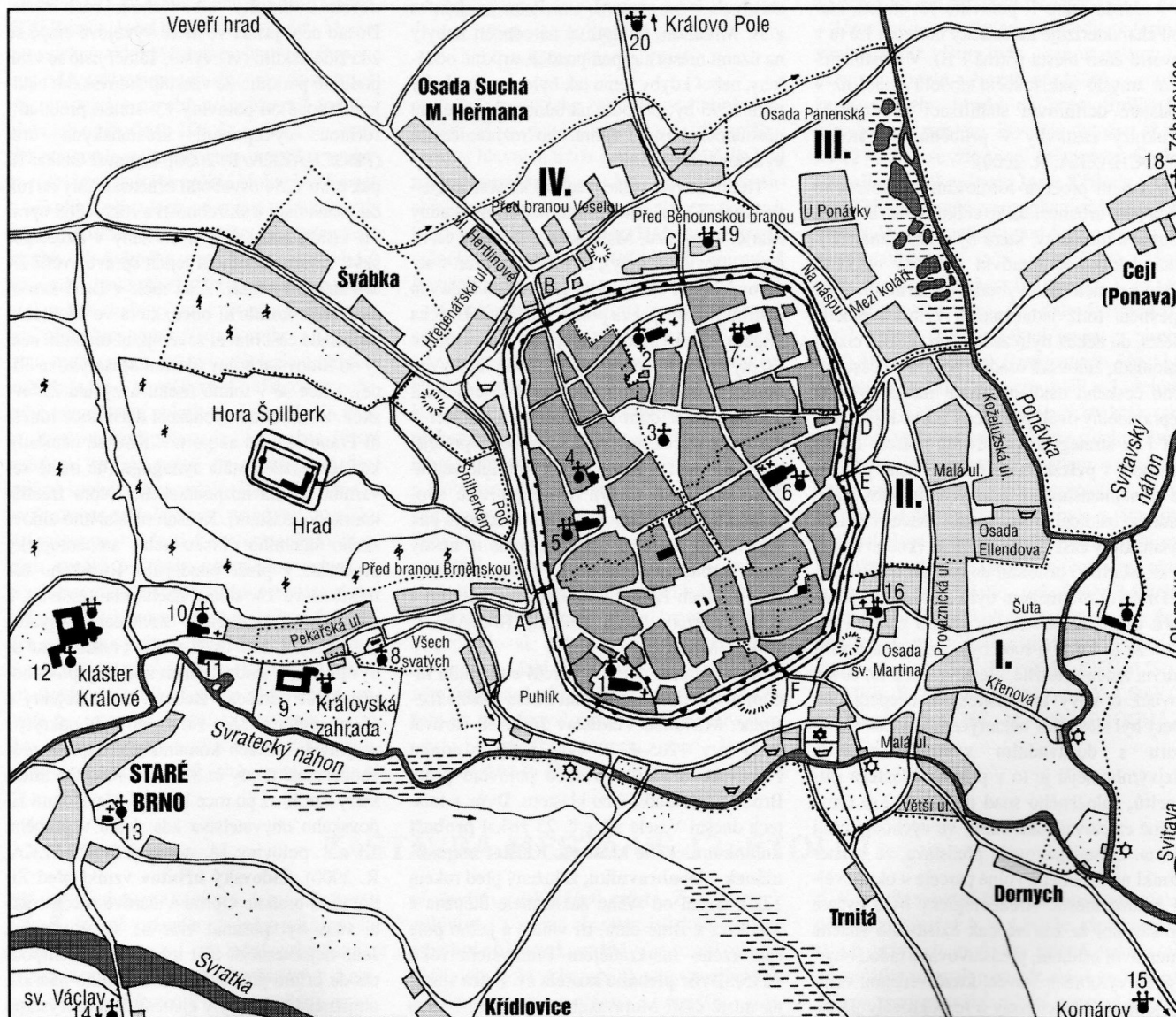
# Brno od raného novověku do 70. let 19. století

- 1550 – zřízena první pošta na Orlí ulici
- 1560 – hrad Špilberk, původně zeměpanský, se stal majetkem města (do 1621)
- 1570 – do města bylo uvedeno Tovaryšstvo Ježíšovo
- 1641 – Brno se de facto stalo jediným hlavním městem Moravy (de iure až 1782)
- 1645 – město neúspěšně obléhala několikanásobná přesila švédských vojsk (předtím 1643)
- 1736 – slavnostní korunovace milostného obrazu Panny Marie u augustiniánů
- 1742 – neúspěšné tažení pruských vojsk k Brnu
- 1763 – založena první textilní manufaktura
- 1777 – papežskou bulou bylo založeno brněnské biskupství
- 1809 – Napoleon dal pobořit vnější opevnění hradu Špilberku
- 1818 – založeno Františkovo muzeum (nyní Moravské zemské)
- 1839 – zahájen provoz železnice na trati z Vídně do Brna
- 1847 – vydán první regulační plán na rozšíření města
- 1850 – k Brnu bylo připojeno 29 předměstských obcí
- 1873 – založeno Vysoké učení technické (německé) a Uměleckoprůmyslové muzeum (1961 součást Moravské galerie)



# Brno od 80. let 19. století do konce 20. století

- 1881-82 – zavedeno elektrické osvětlení městského divadla (nyní Mahenova)
- 1884 – zavedena parní pouliční dráha (1900 elektrizována)
- 1897 – zbudována městská elektrárna
- 1899 – založeno české Vysoké učení technické
- 1905 – Královo Pole povýšeno na město
- 1912 – Husovice povýšeny na město
- 1918 – založena Vysoká škola zvěrolékařská
- 1919 – vzniklo tzv. Velké Brno, založena Masarykova universita a Vysoká škola zemědělská
- 1928 – Výstava soudobé kultury v Československu, otevření brněnského výstaviště
- 1945 – osvobození Brna od nacistické nadvlády, jež trvala od 1939, sovětskými a rumunskými vojsky, poškození hlavně nálety
- 1948 – po komunistickém puči Brno pozbylo statut zemského hlavního města, zůstalo jen krajským městem
- 1958-90 – na okrajích města stavěna panelová sídliště
- 1959 – zahájen Mezinárodní strojírenský veletrh, pořádaný každoročně v září
- 1989 – centrum města bylo vyhlášeno městskou památkovou rezervací
- 1990 – první svobodné volby po 42 letech totalitní vlády, obnova demokratické samosprávy Brna



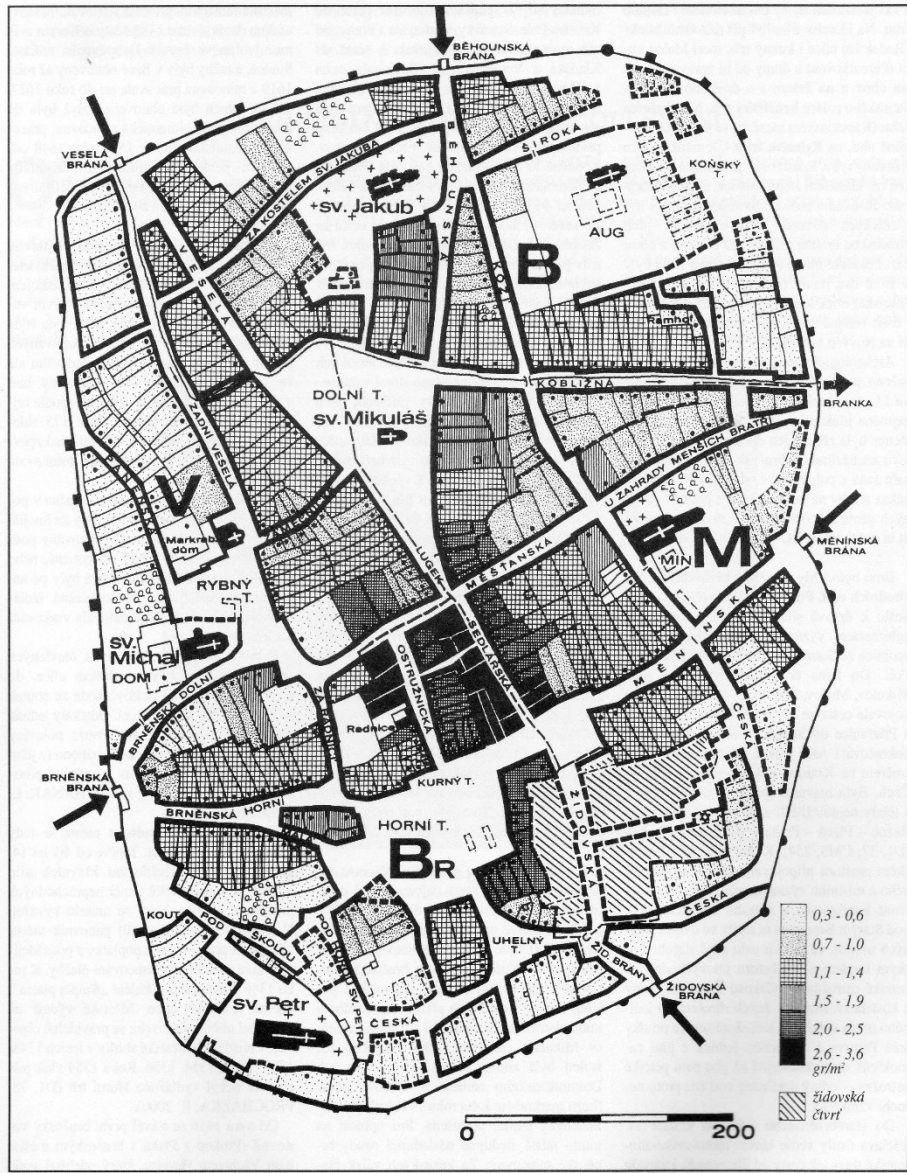
# Urbanistický vývoj Brna

Vyobrazení převzata z publikace:  
Karel KUČA, *Brno. Vývoj města, předměstí  
a připojených vesnic*. Praha – Brno 2000.

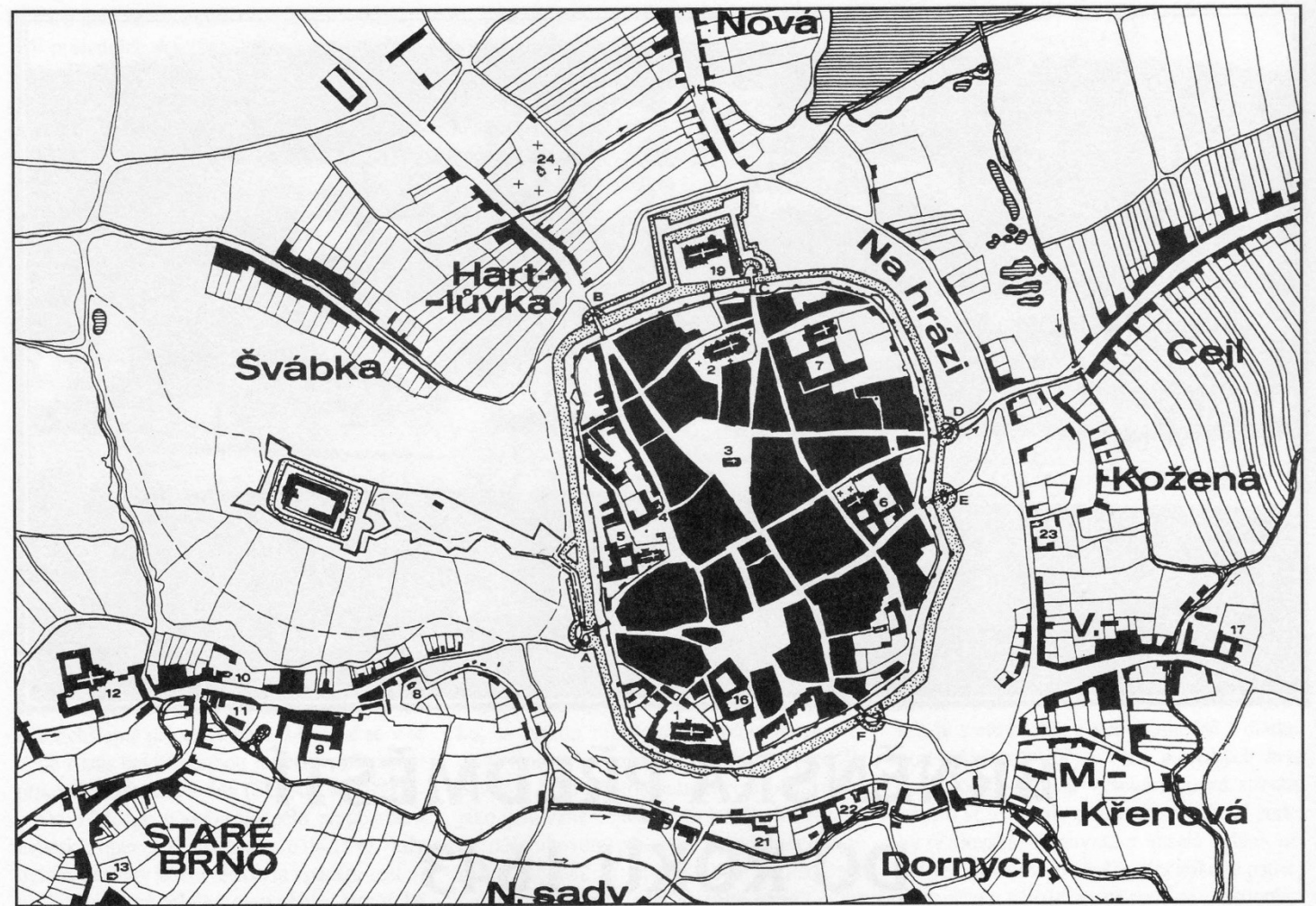
## Počet obyvatel

- R. 1389 – 8.400 v 999 domech (v hradbách)
- 1791 – 9.807 v 717 domech (dtto)
- 1850 – po připojení 29 předměstských obcí  
49.460
- 1910 – 125.737, z toho 81.617 německé a  
41.943 české národnosti
- 1919 – Velké Brno, rozšířené o 2 města a 21  
vesnic, mělo 221.758 obyvatel
- 2020 (1. ledna) – 381.346

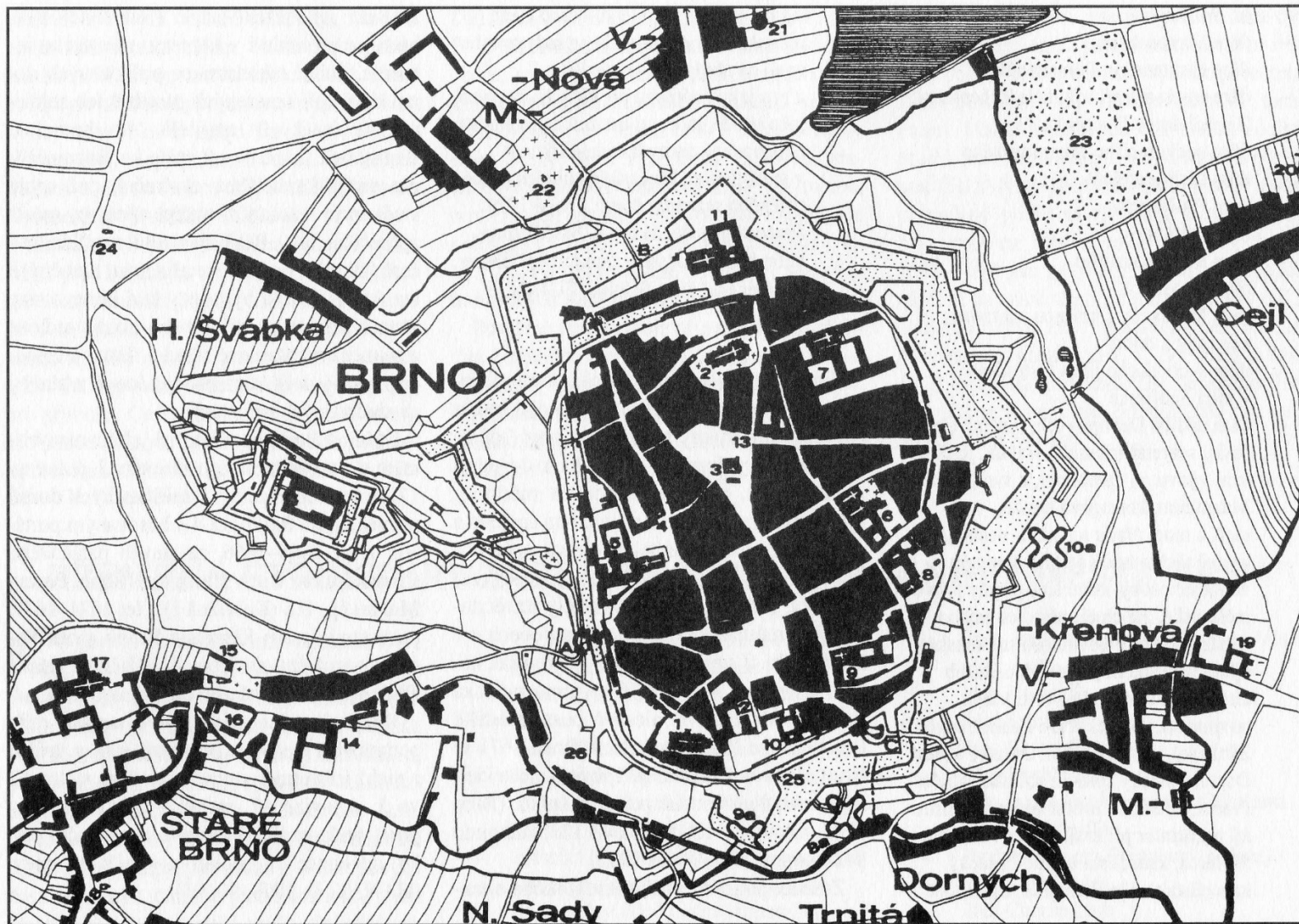
*Středověké Brno (k roku 1348); podle O. Vičara, 1958; 1 – kostel sv. Petra, 2 – kostel sv. Jakuba, 3 – kostel sv. Mikuláše, 4 – tzv. královská kaple, 5 – klášter dominikánů, 6 – klášter minoritů, 7 – klášter augustiniánek, 8 – kostel Všech Svatých, 9 – klášter dominikánek (tzv. Královská zahrada), 10 – špitální kostel sv. Jana Křtitele, 11 – dvorec křižovníků, 12 – klášter cisterciáků a starý kostel Panny Marie (nyní sv. Anny), 13 – kostel sv. Oldřicha a Prokopa, 14 – kostel sv. Václava, 15 – benediktské probošství na Luhu (Komárov), 16 – kostel sv. Martina, 17 – špitální kostel sv. Štěpána, 18 – klášter premonstrátů v Zábrdovicích, 19 – klášter augustiniánů poustevníků (po roce 1350), 20 – klášter kartuziánů v Králově Poli; Městské brány: A – Brněnská, B – Veselá, C – Běhounská, D – Branka (bývalá Měňinská), E – nová Měňinská, F – Židovská; Římské číslice označují I.–IV. předměstskou čtvrt, tečkované linie jejich hranice.*



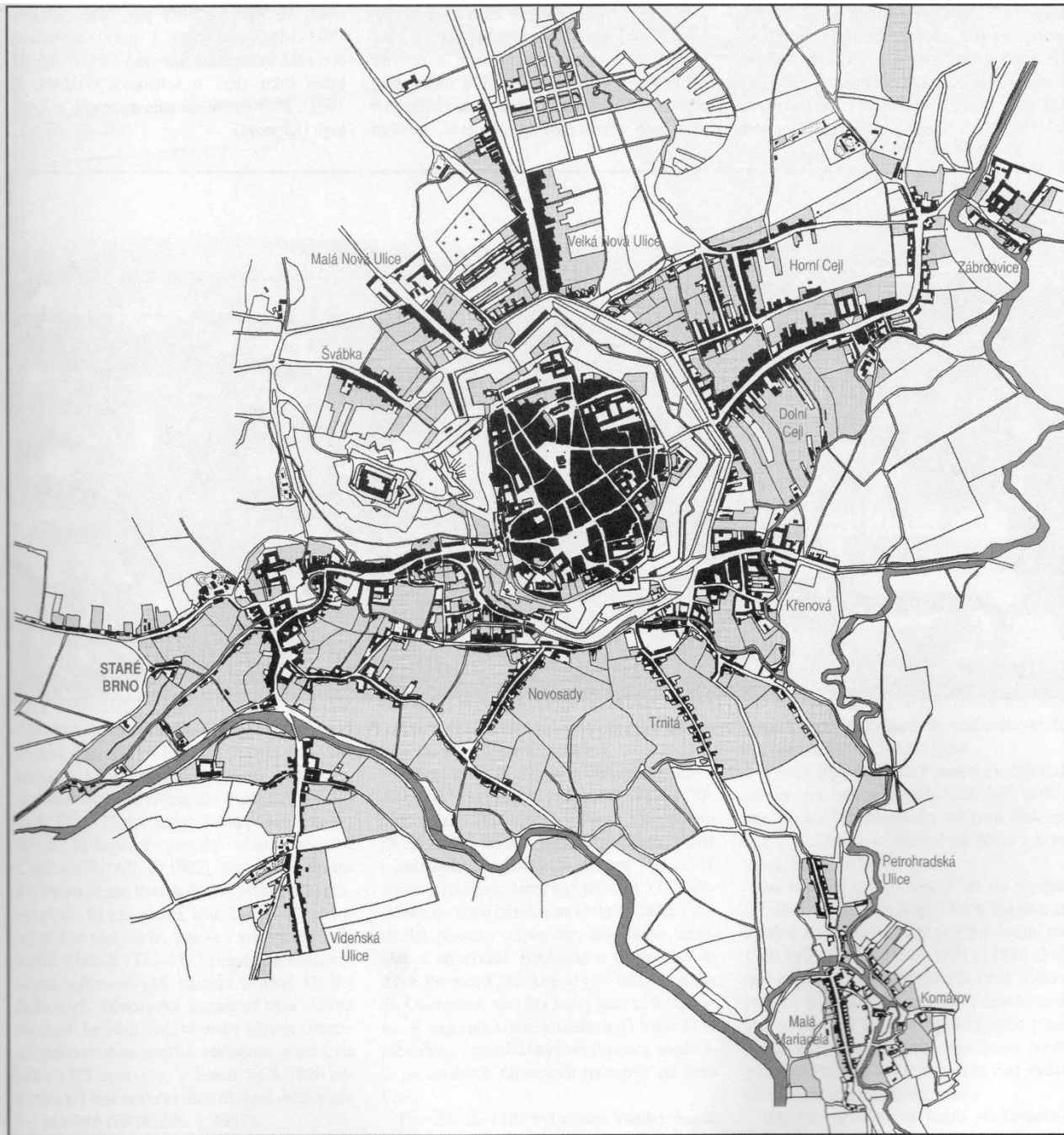
Púdorys a parcelace vnitřního města k roku 1348 s uvedením cen měšťáků k roku 1365 – podle O. Vičara, 1965.  
Městské čtvrti: Br–Brněnská, M–Měšťanská, B–Běhounská (Rýnská), V–Veselá. Hranice čtvrtí vyznačeny tenkou přerušovanou čarou.  
Ocenění měšťáků v groších na metr čtvereční – viz legenda v plánu.



Brno před švédským obléháním roku 1643, podle O. Vičara, 1958. 1 – kostel sv. Petra a Pavla, 2 – kostel sv. Jakuba, 3 – kostel sv. Mikuláše, 4 – tzv. královská kaple, 5 – klášter dominikánů a Zemský dům, 6 – klášter minoritů, 7 – kolej jezuitů, 8 – kostel Všech svatých, 9 – klášter dominikánek, 10 – špitální kostel sv. Jana Křtitele, 11 – komenda johanitů, 12 – klášter cisterciáků, 13 – kostel sv. Oldřicha a Prokopa, 14 – kostel sv. Václava, 15 – kostel sv. Jiljí v Komárově, 16 – Biskupský dvůr, 17 – špitální kostel sv. Štěpána, 18 – klášter premonstrátů v Zábrdovicích, 19 – klášter augustiniánů poustevníků, 20 – klášter kartuziánů v Králově Poli, 21 – klášter františkánů, 22 – klášter františkánek, 23 – klášter kapucínů, 24 – hřbitovní kaple Panny Marie Pomocné. Městské brány: A – Brněnská, B – Veselá, C – Tišnovská, D – Branka, E – Měňinská, F – Židovská. Tečkovaně vyznačena plocha hradebních příkopů.



Barokní pevnost (k roku 1749) – podle O. Vičara, 1950. 1 – kostel sv. Petra a Pavla, 2 – kostel sv. Jakuba, 3 – kostel sv. Mikuláše, 4 – tzv. královská kaple, 5 – klášter dominikánů a Zemský dům, 6 – klášter minoritů, 7 – jezuitská kolej, 8 – klášter františkánů, 9 – klášter františkánů, 10 – klášter kapucínů, 8a–10a: lokality těchto klášterů do roku 1643, 11 – klášter augustiniánů poustevníků, 12 – Biskupský dvůr, 13 – Ústav šlechticů, 14 – klášter dominikánů, 15 – špitální kostel sv. Jana Křtitele, 16 – komenda johanitů sv. Jana, 17 – klášter cisterciáků, 18 – kostel sv. Oldřicha a Prokopa, 19 – špitální kostel sv. Štěpána, 20 – klášter premonstrátů v Zábrdovicích, 21 – klášter kartuziánů v Králově Poli, 22 – kaple Panny Marie Pomocné, 23 – jezuitská zahrada, 24 – kaple sv. Františka Xaverského, 25 – kaple Jana Kapistrana, 26 – kalvárie. Barokní městské brány: A – Brněnská, B – Nová Veselá, C – Židovská. Tečkovaně vyznačena plocha pevnostních příkopů.



Celkový rozsah zástavby brněnské aglomerace k roku 1825. Podle map stabilního katastru kreslil K. Kuča 1999.



Brno roku 1879. Pro porovnání tečkovaně vyznačeny ulice zastavěné do roku 1909.



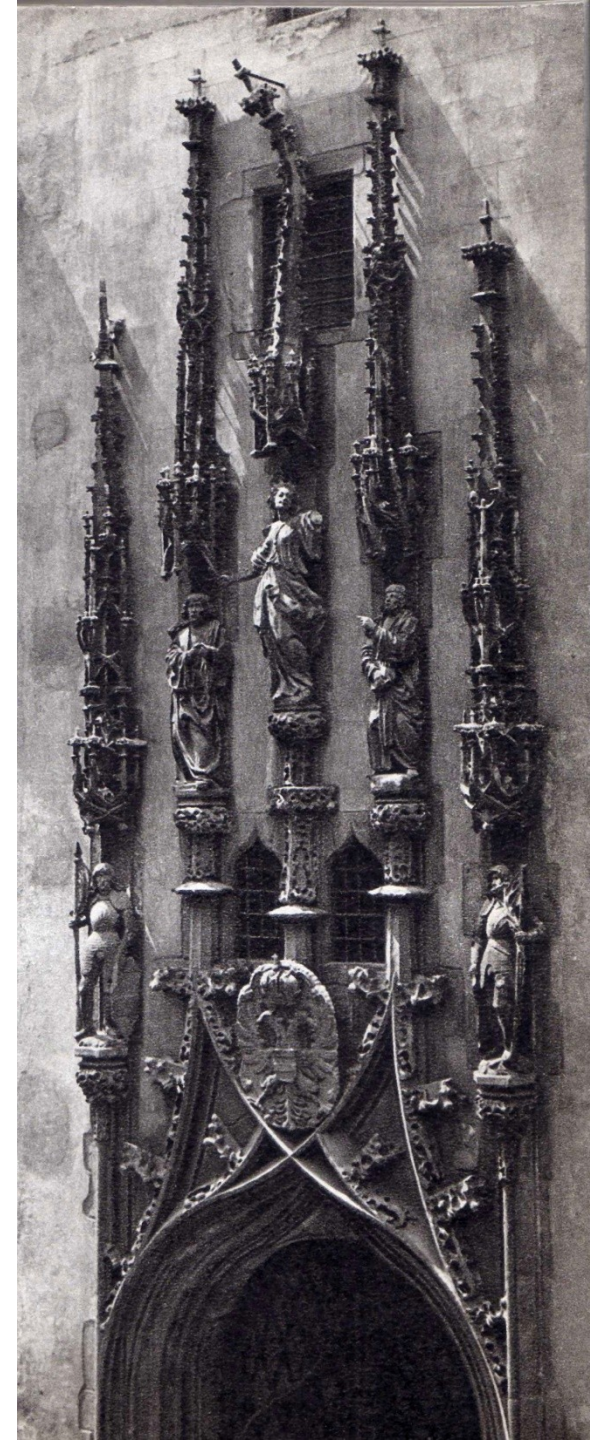
Vlevo: Město Brno (Velké Brno) roku 1920 na reambulované mapě III. vojenského mapování

# Nejvýznamnější památky Brna (1/1)

\*\*\*

B. SAMEK, *Umělecké památky Moravy a Slezska*, sv. 1. (A-I). Praha 1994.

- nejstarší část Staré radnice – raně gotický dům s hranolovou věží a obydlím ve stavební čáře Radnické ulice
- pozdně gotický portál Staré radnice od Antona Pilgrama z let 1510-1511 a v něm osazená dvoukřídlá vrata „nepochybně navržená A. Pilgramem“

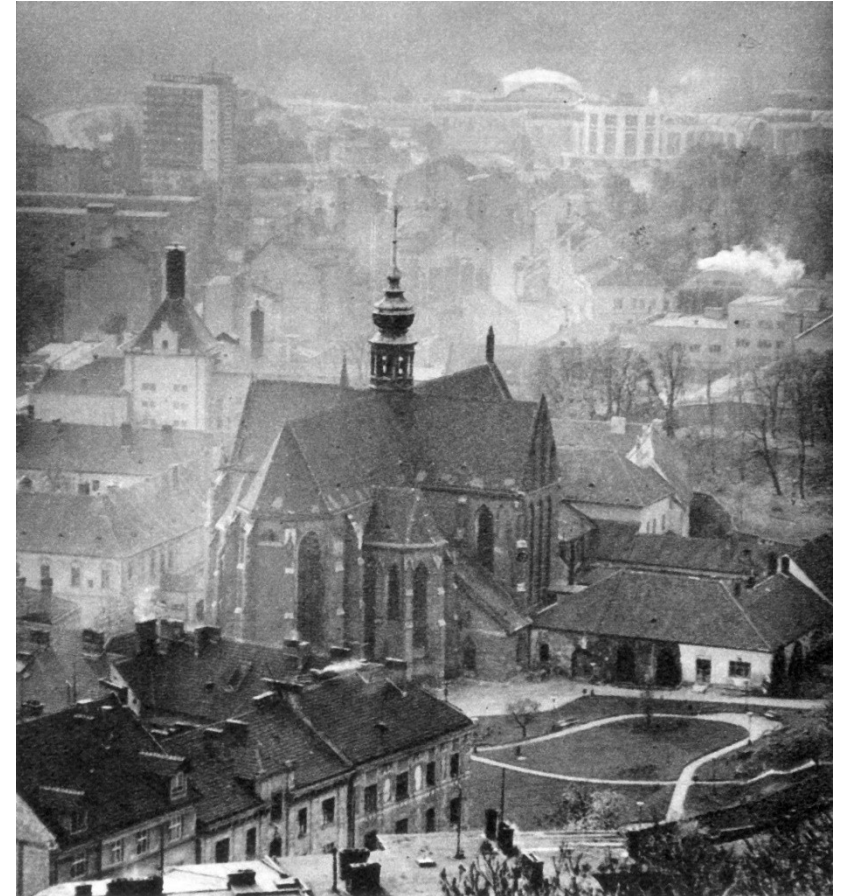




# Nejvýznamnější památky Brna (1/2)

\*\*\*

- kostel sv. Jakuba Většího
- kostel Nanebevzetí Panny Marie na Starém Brně

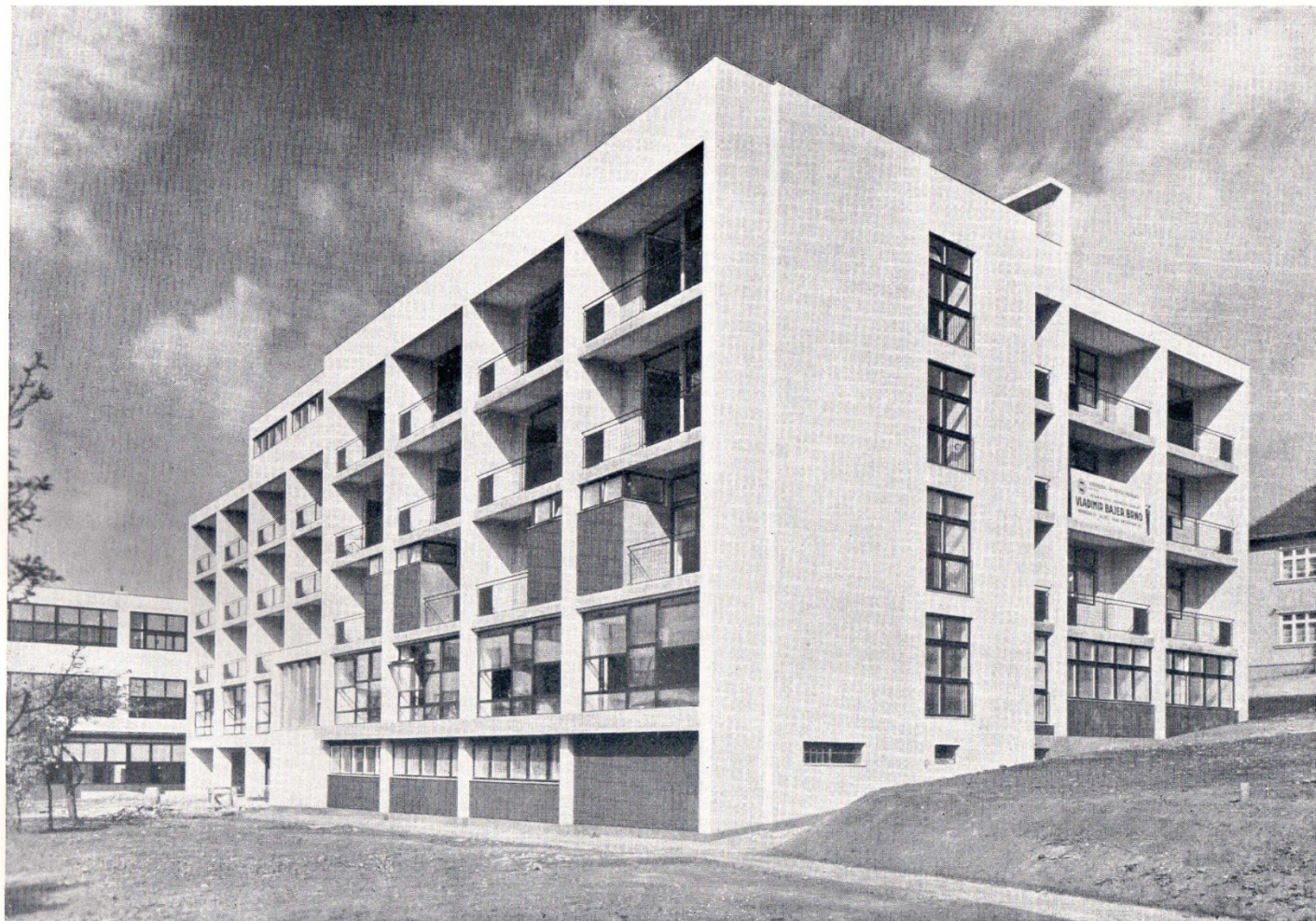




# Nejvýznamnější památky Brna (1/3)

\*\*\*

- vila Tugendhat
- Domov Elišky Machové (Lipová 16)  
z let 1929-1931 od  
arch. Bohuslava Fuchse



# Nejvýznamnější památky Brna (2/1)

\*\*

B. SAMEK, *Umělecké památky Moravy a Slezska*, sv. 1. (A-I).  
Praha 1994.

- katedrála sv. Petra a Pavla
- západní křídlo křížové chodby  
býv. dominikánského kláštera  
s trojdílnými románskými  
sdruženými okny z doby před  
r. 1243
- sousední raně barokní kostel  
sv. Michala (na středověkých  
základech, ale s obrácenou  
orientací), dílo Jana Křitele  
Erny



# Nejvýznamnější památky Brna (2/2)

\*\*

- kostel Nanebevzetí Panny Marie v Zábřovicích, patrně dílo Giovanniho Pietra Tencally
- kostel téhož zasvěcení u hradu Veverí – tribunový, pozdně románský, z doby kolem roku 1200
- měšťanský dům na ul. Minoritská 2 – dvoutraktový, z konce 13. století, u nějž se dochoval „celý rozvrh jeho přízemí“
- Schwanzův dům na náměstí Svobody 17, nesprávně nazývaný dům pánů z Lipé, na jehož renesanční přestavbě pracovali Vlachové Antonio a Pietro Gabriové a Giorgio Gialdi
- barokní kašna Parnas na Zelném trhu, již navrhl J. B. Fischer von Erlach



# Nejvýznamnější památky Brna (2/3)

\*\*

- Kleinův palác z let 1847-1848 na náměstí Svobody 15, jehož projekt vypracoval Ludwig Förster se svým pozdějším zetěm Theofilem Hansenem
- další z Hansenových brněnských realizací, Besední dům z let 1871-1873
- hotel Avion (Česká 20), slavná stavba B. Fuchse na úzké parcele z let 1927-1928
- z původních staveb výstaviště vybrán pavilon A, neboli Obchodní a průmyslový palác, který navrhli Josef Kalous a Jaroslav Valenta
- poblíž výstaviště stojící typový nájemní dům (Křížkovského 20) z r. 1928 – jako exponát Svazu československého díla na Výstavě soudobé kultury jej koncipoval Josef Havlíček
- pavilon Z z let 1958-1959 s mohutnou kupolí, jejíž konstrukci řešil Ferdinand Lederer
- pozdně modernistická administrativní budova firmy Ingstav (Vídeňská 55) z let 1968-1970, již navrhl Ivan Ruller.

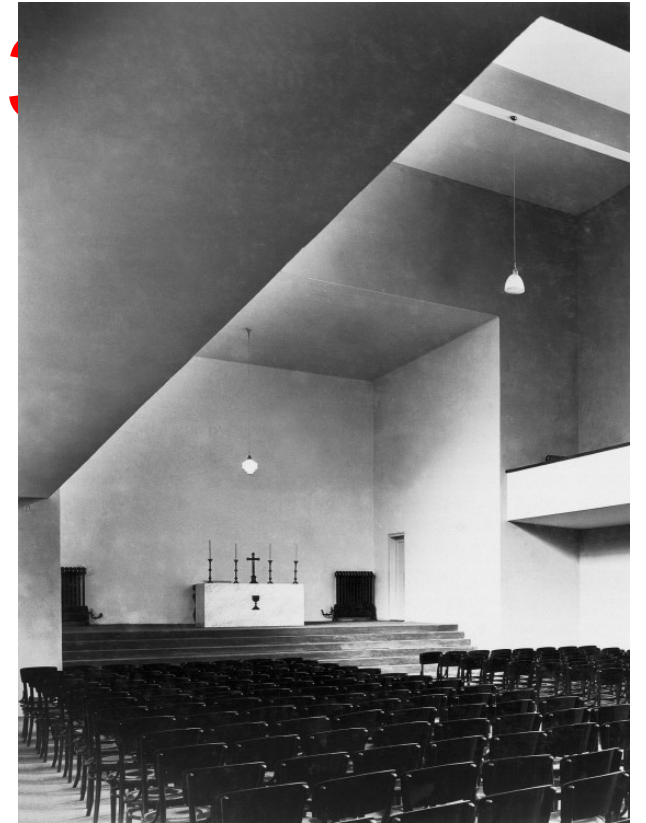


# Nejvýznamnější památky Brna (5)



Tři dodatky k předchozímu výčtu:

- Reissigova vila, vystavěná v letech 1901-1902 na ul. Hlinky 148 podle návrhu Leopolda Bauera, jež byla považována za „první moderní dům v Rakousku“
- kostel Církve československé, Husův sbor na Botanické ulici, „dobu“ od arch. Jana Víška z let 1927-1929, jedna z prvních sakrálních staveb tohoto pojetí na evropském kontinentu
- i v mezinárodním srovnání se jako jedinečný autor jeví Arnošt (Ernest) Wiesner, což asi nejvýrazněji dokládá jeho krematorium na Ústředním hřbitově z let 1925-1929



# Počátek „kánonu“ brněnských památek: učený sochař Ondřej Schweigl (1735–1812)

- Německé rukopisné pojednání *Poznámka o výtvarných uměních, týkající se krásných budov, maleb a soch na Moravě, které jsem vylíčil podle své znalosti*. Hlavní část napsal v zimní sezóně 1784-85, text dále doplňoval. Mezi brněnskými památkami kupodivu neuvádí hrad Špilberk.
- O Brně napsal: „*Toto královské hlavní město se může vykázat krásnými budovami, ozdobami a řadami štítů, a to nejen novějšími, nýbrž i ve staré gotické manýře.*“
- Dokázal ocenit gotiku, na portálu Staré radnice, a také: „*Farní kostel sv. Jakuba je celý nádherně vystavěn po gotickém způsobu a v tomto stavebním způsobu je nejkrásnější v celé zemi. (...) jeho tak dovedně zakřivená pásová klenba jako ozdoba jeho hlavy sloužila svého času k napodobení a zůstává nádherným pomníkem tohoto gotického stavebního způsobu pro budoucnost. K tomu se /kostel/ skví kamenným dvojitým šnekovým schodištěm ve velké věži, které vypadá půvabně, tak lehce jako pevně, a ještě jiným menším schodištěm do archivu.*“
- Minoritský klášterní kostel sv. Jana Křtitele a sv. Jana Evangelisty, jakož i loretánská kaple se sv. schody, se mu jeví „*jako vzorové v novém, římském stavebním způsobu*“, tedy v barokním stylu. Kašnu Parnas pochválil kvůli její „*vzácné nápaditosti*“.

Zdroj: Andreas SCHWEIGL, *Bildende Künste in Mähren*. Ed. Cecílie HÁLOVÁ-JAHODOVÁ. *Umění* 20, 1972, s. 168-187 (přel. A.F.).

# Průmyslové Brno, „moravský Manchester“



JOSEF TEUBER & SÖHNE



# Netradiční cíle

- Průmyslové Brno, „*moravský Manchester*“, nyní nejvíce ohrožená skupina památek (*na předchozím snímku*: Esslerova přádelna v Obřanech, Soxhletova přádelna (později Teuberů) – Cejl 68, Bochnerův palác, Vlněna – Přízova 3)
- Brněnské podzemí
- Kostnice u sv. Jakuba (*foto*)
- Dělnické kolonie, např. Kamenná čtvrť (*foto*) nebo Písečník
- Sídliště, včetně jejich výtvarné výzdoby
- Současná architektura, sochařství aj.
- Brněnská nábřeží

