

# SIBELIUS

## 2022

### Co je nové?



#### Co je nové v aktualizacích notačního programu Sibelius za rok 2022

### SIBELIUS 2022.12

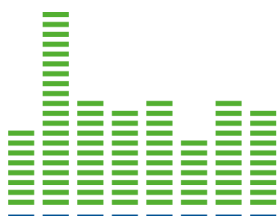
Nejnovější aktualizace programu Sibelius 2022.12 přináší další nové možnosti a vylepšení dosavadních funkcí. Pro všechny uživatele, kteří mají platný upgrade plán, je aktualizace zdarma a automaticky ke stažení v Avid účtu na [www.avid.com](http://www.avid.com).

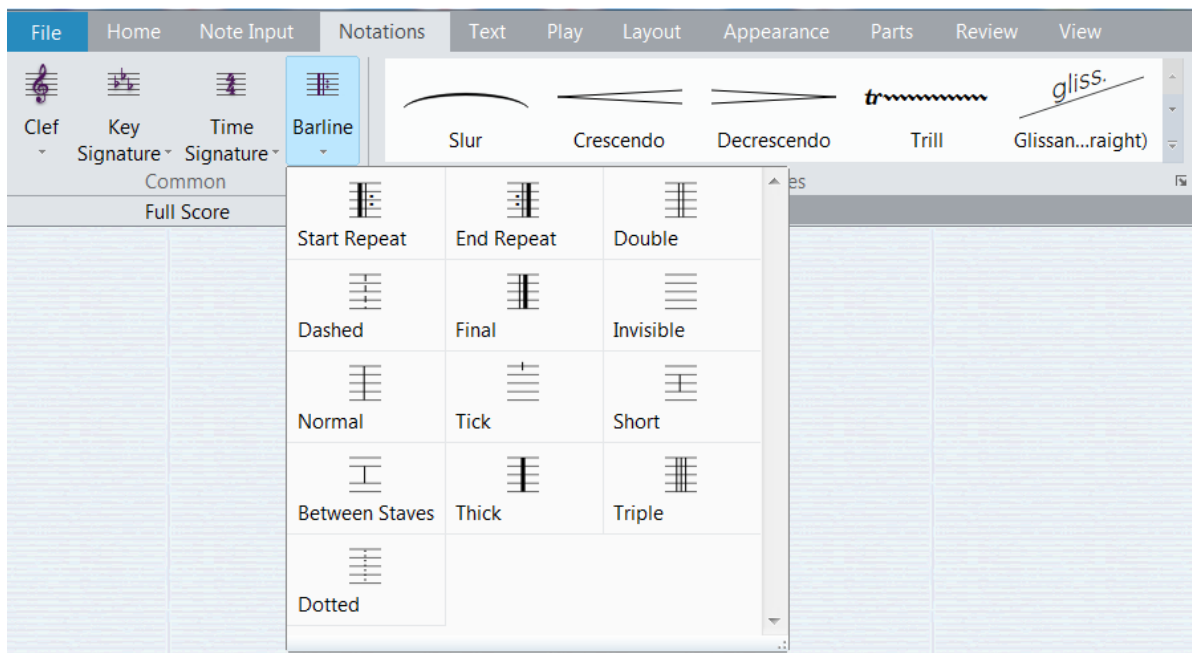
K zásadním novinkám patří:

- Nové taktové čáry
- Podružné partitury
- Podpora systému macOS Ventura

#### Nové taktové čáry

Ve verzi Sibelius 2022.12 jsou k dispozici nové typy taktových čar, konkrétně tři druhy a to **Thick** - silná, **Triple** - trojitá a **Dotted** - tečkovaná. Nabídku taktových čar lze zobrazit pomocí: **Notation - Common - Barline**.



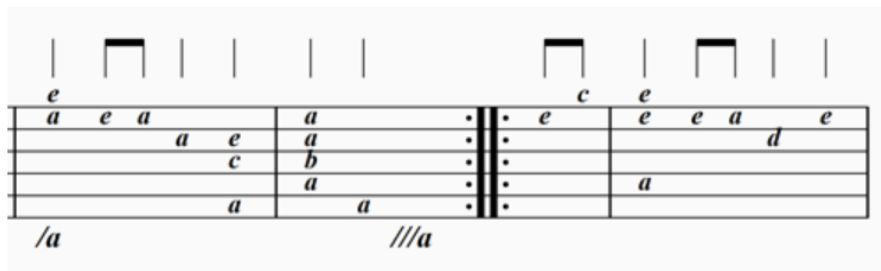


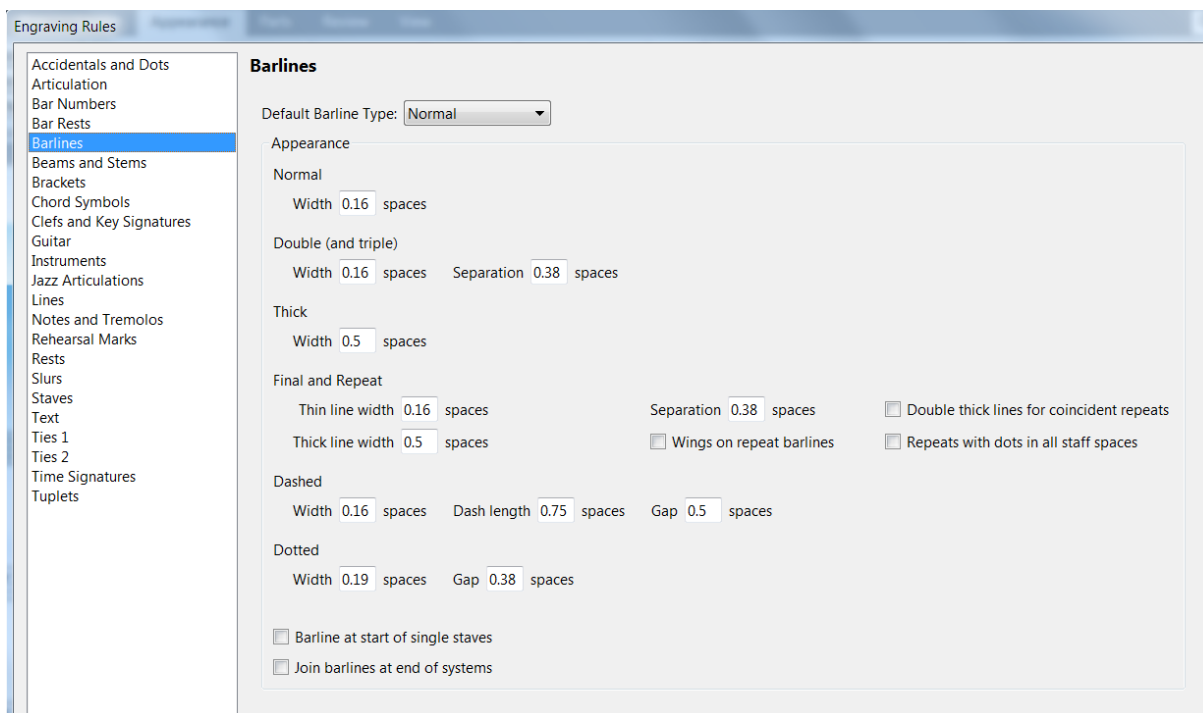
Detailní nastavení taktových čar bylo také aktualizováno a je možné je zobrazit: **Appearance - Engraving Rules - Barlines**. Umožňuje nastavení výchozí taktové čáry, šířku taktové čáry, mezeru dvojitě čáry, okřídlené taktové čáry, mezery mezi čárkovanými a tečkovanými čarami a další.

**Old-fashioned double repeat** - repetiční čára s dvěma silnými čarami



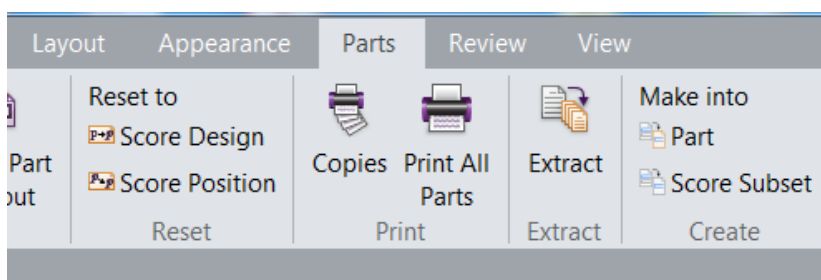
**Repeat dots in all spaces** - repetiční tečky ve všech mezerách osnovy nebo tabulatury



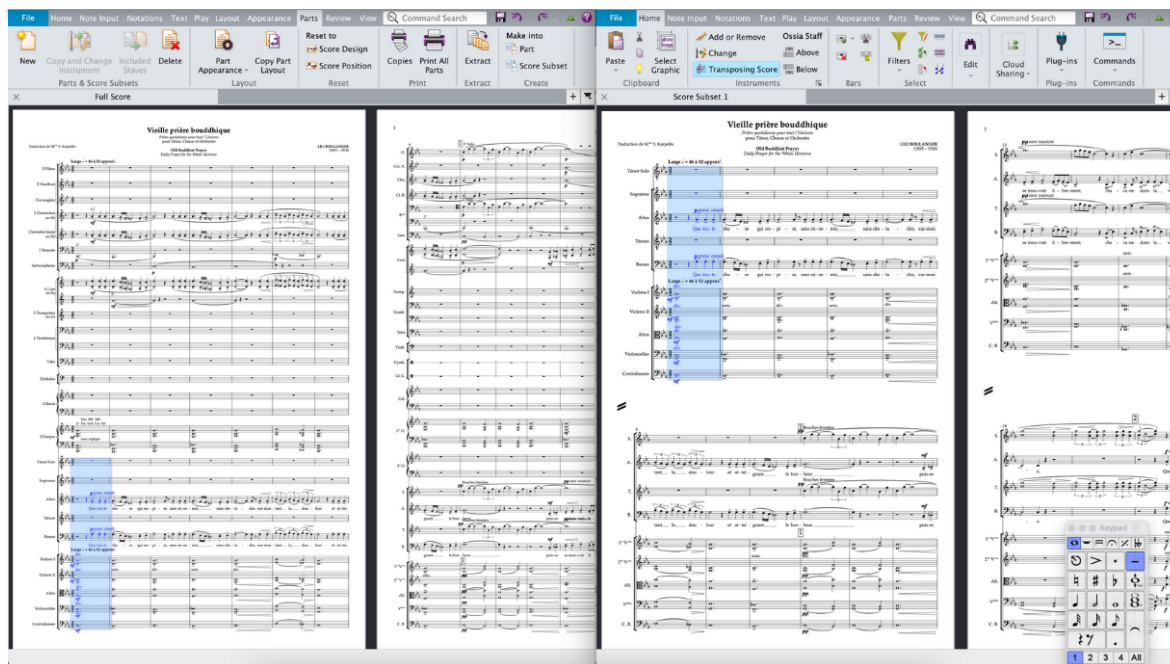


## Subsets - podružné partitury

Program Sibelius může nyní vytvářet podružné partitury (Score Subsets), které budou obsahovat jen podmnožinu osnov celé partitury. Toto umožňuje rychle pracovat s hudebními nápady a také vytvářet nácvikové partitury. Pro vytvoření podružné partitury stačí v celé partituce označit ty osnovy, které mají být v podružné partituce a zvolit funkci: **Parts - Create - Score Subset**.



Podobně je možné použít příkaz **Make Into Score Subset** ve vyhledávací příkazů - **Command Search** a to v programu pro pevné počítače i pro mobilní zařízení.

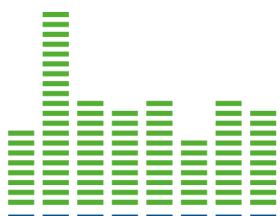


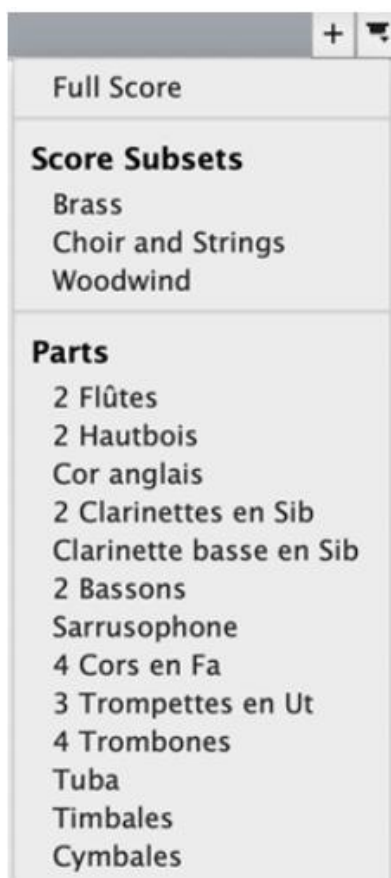
Podružná partitura se chová jako běžná partitura, nikoliv jako part. Veškeré úpravy jsou vzájemně synchronizovány mezi hlavní celou partiturou a partiturami podružnými, na rozdíl od partů, kde je možné pozice objektů měnit nezávisle na celé partituře.

Nicméně v případě podružných partitur je možné mít určité rozdíly vůči hlavní, celé partituře. Každá podružná partitura může mít vlastní stránku a velikost osnov, okraje stránky a osnovy (Ctrl+D), zobrazení jen určitých osnov (Focus on Staves) apod.

Při vytvoření podružné partitury je tato pojmenována **Score Subset 1**, přejmenovat ji lze v nabídce **File - Score Info** podle vlastní potřeby.

Přecházení mezi celou partiturou, party a podružnými partiturami je možné pomocí nabídky, které se aktivuje kliknutím na tlačítko **+** (plus) v pravém horním rohu okna programu Sibelius.





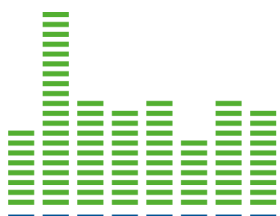
V případě mobilních aplikací programu Sibelius jsou dvě možnosti pro vyhledání podružných partitur a to buď přes nabídku **More ... - Score/Parts** nebo podobně, jako pro party - dlouhý dotek na název partitury a tažením vlevo nebo vpravo.

Je běžné, že se pracuje s více importovanými soubory, např. MIDI soubory, které se postupně upravují a bývá požadavek podívat se do původní podoby importované partitury. S využitím podružných partitur je toto velice snadné.

Kompletní vytvořený systém podružných partitur lze uložit, jako předvolbu pro použití v jiné partituře (**File - Export - Manuscript Paper**).

### Správa podružných partitur

Vytvořený systém podružných partitur je možné spravovat pomocí okna **Parts - Parts & Score Subsets - Included Staves**



## Tisk

V této verzi programu Sibelius jsou přidány funkce pro tisk podružných partitur: **File - Print - Print parts & Score Subsets**.

## Formát souborů, předchozí verze

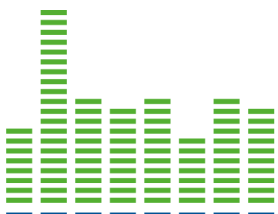
Pro program Sibelius 2022.12 byl vytvořen nový formát souboru partitury s ohledem na nové funkce této verze. Pokud je třeba partituru vytvořenou v aktuální verzi otevřít v nižší verzi programu Sibelius, je třeba použít **File - Export - Previous Version**. Podružné partitury budou zrušeny.

## Podpora systému macOS Ventura

Sibelius 2022.12. bezproblémově pracuje v systému macOS Ventura.

## Další vylepšení

- **MusicXML import** - vylepšení importu souborů formátu MusicXML do mobilních zařízení.
- **Stabilita** - program Sibelius již nekolabuje při importu partitury pomocí funkce **File - Import** v případě, že partitura využívá různé techniky přehrávání
- **Mac** - opravení chyby navigačních příkazů při čtení obrazovky
- **Licencování** - zásadní vylepšení systému správy licencí, nicméně vše bude finálně vyřešeno až během několika příštích měsíců. S aktuální verzí programu Sibelius byl také aktualizován správce licencí - Avid Link.



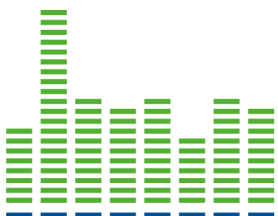


## Sibelius 2022.9

Tato aktualizace se týká všech stávajících variant programu Sibelius, tedy pro Windows, Mac, iPad a iPhone. Je k dispozici zdarma pro všechny uživatele, kteří mají platný upgrade plán. Pro běžné počítače je nejjednodušší způsob stažení instalačních souborů z uživatelského účtu na [www.avid.com](http://www.avid.com) nebo prostřednictvím pomocného programu **Avid Link**, který je součástí instalace programu Sibelius. Pro mobilní aplikace je třeba navštívit internetový obchod **App Store**.

### Názvy osnov

V notačním programu Sibelius 2022.9 byl zaveden nový systém pojmenování notových osnov s tím, že je možné již rozlišovat jednotlivé hráče nebo provádět jiná, vlastní označení osnov pro lepší orientaci v partituře. Tyto názvy osnov mají svůj vlastní textový styl, který lze upravovat nezávisle na názvech hudebních nástrojů.



**Allegro giusto** (♩ = 144)



1  
Trumpet in B $\flat$

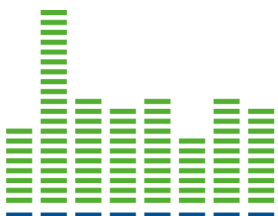
2  
3  
Horn in F

1  
2  
Trombone

3  
Bass

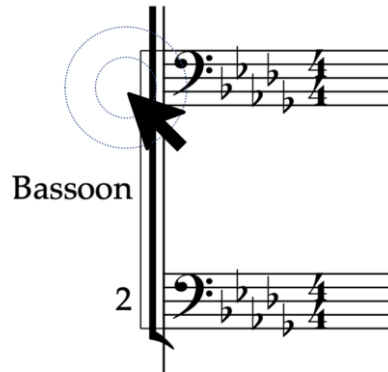
Euphonium

Tuba

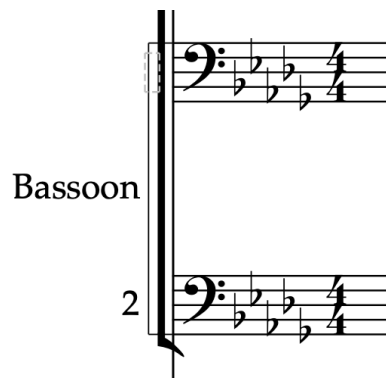




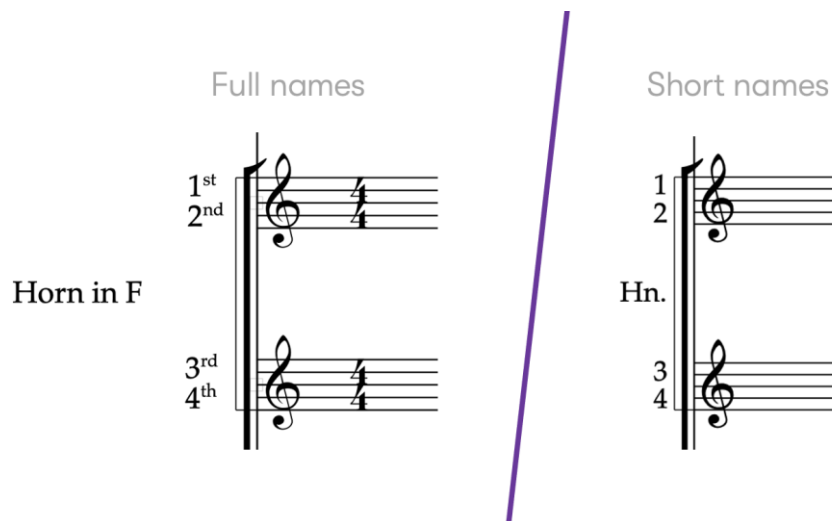
Pro zápis jména dané osnovy stačí poklepat myší před osnovu, podobně, jako když se přidává jméno hudebního nástroje.



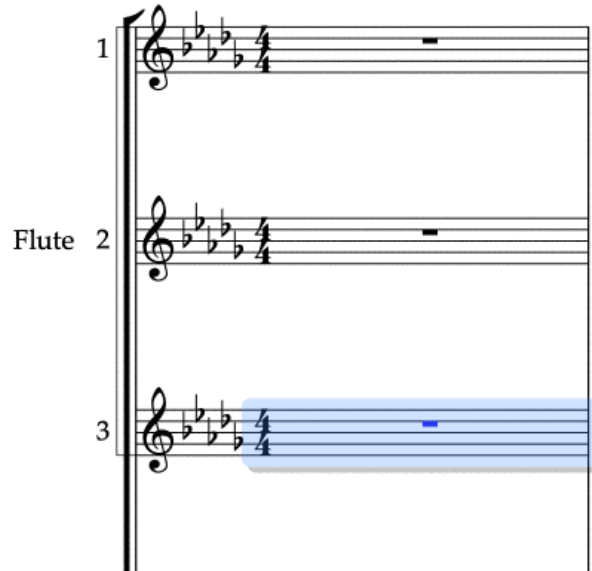
Pak se zapíše požadovaný název osnovy (text, číslice,...). Pro usnadnění se před notovou osnovou objeví značka pro určení místa k poklepnání myší a provedení zápisu. Je skrytá, tedy šedivá a je možné její zobrazení nastavit ve **View - Invisibles - Hidden Objects**.



Tyto nové názvy notových osnov se mohou lišit podle nastavení typu názvu - **Full** (plný) nebo **Short** (zkrácený), což je možné nastavit v **Appearance - Instrument Names and Staff Names**.



Další příjemnou novinkou je synchronní posun názvu osnovy s jejím posuvem ve svislém směru s tím, že se automaticky zabrání vzájemnému překrytí podle volby **Magnetic Layout**. Navíc název hudebního nástroje se automaticky vyrovnává na střed nástrojové sekce.

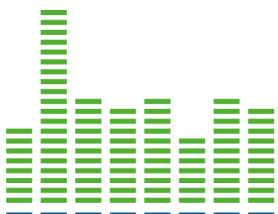


### Podpora programovacího jazyka pro vytváření Plug-ins

Do nové verze programu Sibelius 2022.9 byly přidány následující proměnné pro Manuscript jazyk:

**View** - nabídka zobrazení

- ViewAnnotations
- ViewAttachmentLines
- ViewBarNumbers
- ViewComments
- ViewHandles
- ViewHiddenObjects
- ViewLayoutMarks
- ViewPageMargins
- ViewPlaybackLine
- ViewReplayMarker
- ViewHighlights



#### **Staff** - název osnovy

- FullStaffName
- FullStaffNameWithFormatting
- ShortStaffName
- ShortStaffNameWithFormatting

#### **Instrument Change** - změna hudebního nástroje

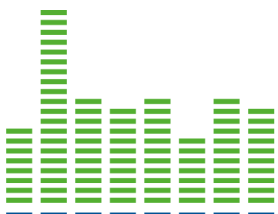
- FullInstrumentName
- FullInstrumentNameWithFormatting
- FullStaffName
- FullStaffNameWithFormatting
- ShortInstrumentName
- ShortInstrumentNameWithFormatting
- ShortStaffName
- ShortStaffNameWithFormatting

### **Formát souboru programu Sibelius**

Je důležité vědět, že se zavedením názvů osnov se nezměnila verze vnitřního souboru programu Sibelius. Tím je možné soubor partitury vytvořený ve verzi 2022.9 otevřít ve verzi 2022.7. V nižších verzích program Sibelius budou názvy osnov chybět.

### **Označení dalšího/předchozího objektu stejného typu**

V programu Sibelius 2022.9 je zaveden nový způsob pro označení dalšího nebo předchozího objektu stejného typu na jednom řádku (zpěvní text, orientační značky, dynamická znaménka atd.). Vodorovné označování postupuje zleva doprava a svislé shora dolů. Pro tuto funkci byly vytvořeny zkratky, které lze najít a případně i upravit v **File - Preferences - Keyboard Shortcuts**.



Označení dalšího objektu vodorovně:

Mac: **Cmd + Shift + .**

Win: **Ctrl + Shift + .**

Označení předchozího objektu vodorovně:

Mac: **Cmd + Shift + ,**

Win: **Ctrl + Shift + ,**

Označení dalšího objektu svisle:

Mac: **Cmd + Shift + Option + .**

Win: **Ctrl + Shift + Alt + .**

Označení předchozího objektu svisle:

Mac: **Cmd + Shift + Option + ,**

Win: **Ctrl + Shift + Alt + ,**

## Další vylepšení a opravy chyb

### Dynamická kytara

- Zpěvní text se již nezobrazuje u obou dynamických kytarových osnov
- Lze nezávisle zapsat názvy osnov u dynamických kytarových osnov
- Sibelius již nekolabuje při extrahování dynamických kytarových partů

### Sibelius Cloud sdílení

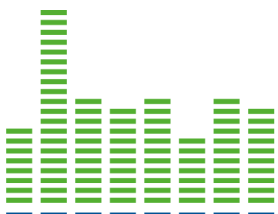
- Při sdílení nové partitury se **Dashboard** (prostředí pro sdílení) zavře po schválení podmínek, pokud nebyl manuálně otevřen

### Mezery mezi notami/Automatizace optimalizace

- Automatizace optimalizace **Auto-optimize** se nespouští při změně hodnoty textu pomlky
- Styl textového opakování (**D.C. D.S. To Coda**) je nyní v kategorii **Tempo** textových stylů
- Mezery v textu jsou nyní převáděny z desktop varianty do mobilní

### Vyhledávání příkazů

- Správné označení **Filter Page Number Changes** pro vyhledávání příkazů



### Dynamické party

- Dynamické party se tisknou se správnou velikostí stránky (**Page Size**)

### Video

- Po zavření videa přes celou obrazovku a jeho odstranění z partitury, Sibelius nekolabuje
- Pro některé video soubory nebylo možné změnit velikost okna videa
- Dialogové okno pro přidání videa (**Add Video**) nyní ukazuje všechny podporované formáty

### MIDI klaviatury

- Pokud externí MIDI klaviatura disponuje ovládacími prvky typu Slide, Fader, Pan, tak jsou nyní podporovány. Je třeba prověřit v **File - Preferences - Input Devices**, zda je aktuálně připojená MIDI klaviatura v seznamu podporovaných modelů. Pokud se zde nenachází, Sibelius s ní nebude zcela spolupracovat.

### Navigace

- Změna označení pasáže v případě jednolinkových osnov při svislém zobrazení stránek nezpůsobí to, že Sibelius skočí zpět na stranu 1.

### Předznamenání a taktové čáry

- Skrytí předznamenání již nevytvoří dvojitou taktovou čáru, pokud je přidána na již existující speciální taktovou čáru.

### Slovník přehrávání

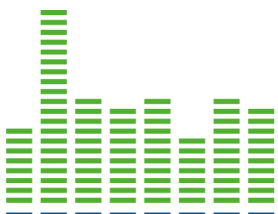
- Do slovníku přehrávání **Play - Playback Dictionary** byl přidán znak **sfz**, který zvýší dynamiku o 200%.

### Nové příklady partitur

- Byla přidána nová vzorová partitura: Lili Boulanger's *Vieille prière bouddhique*

### Stabilita

- Sibelius nekolabuje při exportu MP3
- Opravení chyby použité galerie v programu Sibelius First
- Bylo znovu přidáno chybové hlášení a možnost jeho zaslání výrobcí



## Stručné zopakování roku 2022

### Sibelius 2022.7

- **Dynamické kytarové party** - při zápisu do notové osnovy nebo tabulatury se automaticky a souběžně provede zápis i příslušné tabulatury resp. Osnovy
- **Tabulatura** - změna ladění tabulatury a typu dynamického partu kytary, změna nehratelných not v tabulatuře, změny ligaturovaných not v kytarových partech
- **Dynamické party kytary** - i na mobilních zařízeních
- **Hudební nástroje** - nové hudební nástroje a všechny hudební nástroje v mobilních aplikacích
- **Manuscript Paper** - nové šablony nástrojového obsazení

### Sibelius 2022.5

- **Nové hlavičky** - možnost zapsání různého textu na různé stránky partitury příkazem Section End
- **Jednodušší zápis linek pedalizace** - již nejsou tak dlouhé
- **Nové příkazy pro rozšíření označení** - urychlení práce

### Sibelius 2022.4

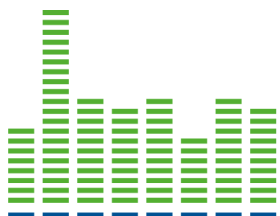
- **Transpozice v mobilních aplikacích** - nová funkce pro transpozici s dalšími možnostmi
- **Vylepšení notace** - nové šablony nástrojového obsazení a lepší umístování linek pedalizace
- **Podpora španělštiny** - pro mobilní aplikace

### Sibelius 2022.3

- **Nový vzhled pracovního prostředí** - moderní vzhled průvodce Quick Start a lišty pracovních nástrojů
- **Vylepšení pravidel notace** - nové šablony nástrojového obsazení, lepší výchozí nastavení
- **Oficiální podpora systémů - macOS Monterey a Windows 11**

### Sibelius 2022.1

- **Dynamické party** - automatické generování a aktualizace partů pro mobilní aplikace
- **Pomocná klávesnice Keypad** - nyní plovoucí pro mobilní aplikace
- **Vylepšené vyhledávání** - vyhledání příkazů a funkcí jednodušší i bez přesné znalosti názvu





## At' nám všechno dobře slouží!

**Ing. Jaroslav Musil**

**product manager**

+420 608 666 340

[jarek@disk.cz](mailto:jarek@disk.cz)

**DISK Multimedia, s.r.o.**

Sokolská 13

680 01 Boskovice

[www.disk.cz](http://www.disk.cz)

