

TVRZ - BOŠOVICE

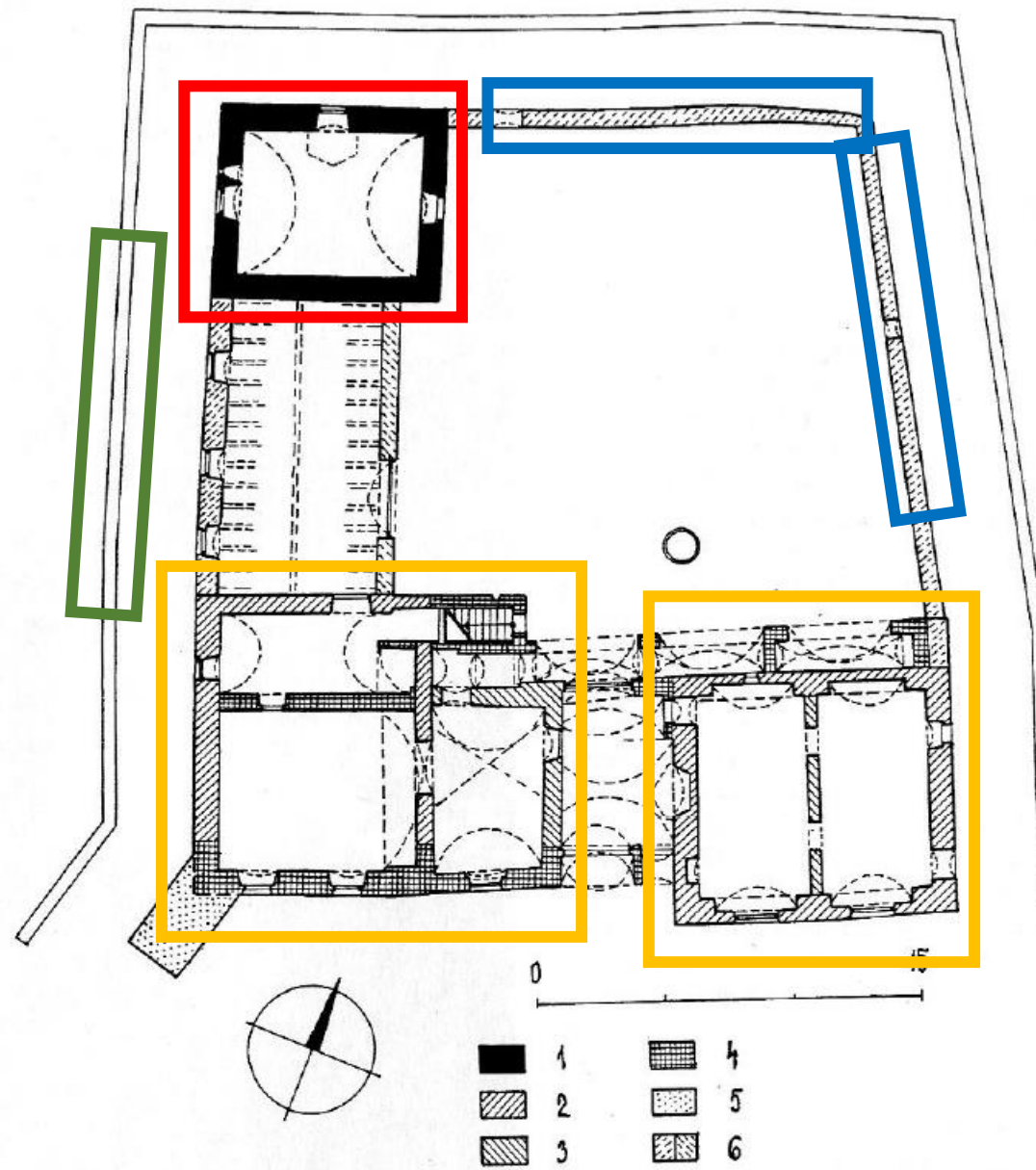


UČO: 490144

P. Marková

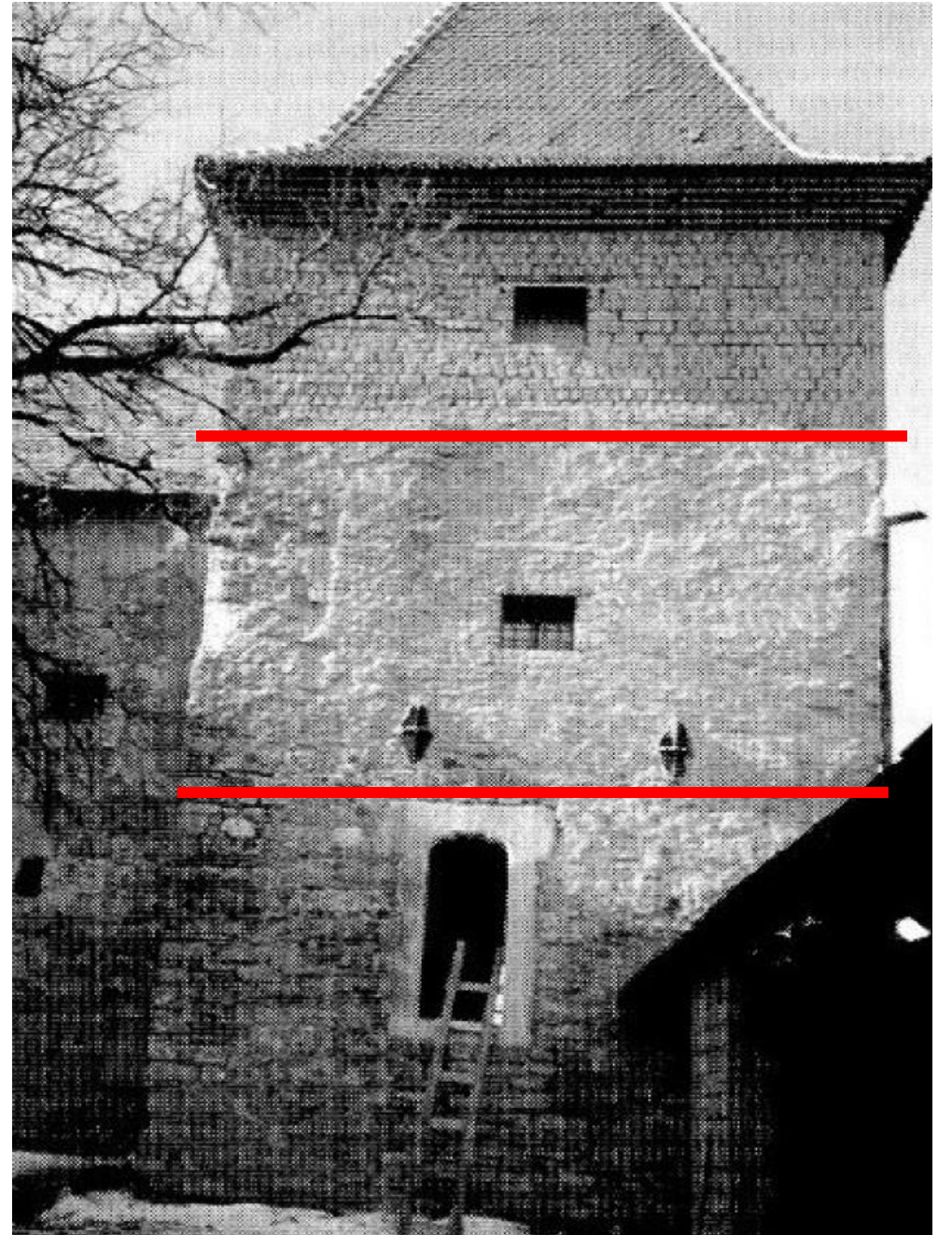
- Na hřbetu vyvýšeniny JV nad obcí a S od navazujícího hospodářského dvora.
 - Původní tvrz byla pravděpodobná dřevohlinitá, zmíněná v písemných pramenech k roku 1365 a 1398 (od 1. pol. 14. stol.).
 - Zanikla požárem a tento zánikový horizont je zachycen pod základy nynější zděné tvrze.
 - Obnova do podoby kamenné tvrze započala během husitských válek (1437 – Jan Zajíc z Valdeka na tvrzi).
 - Další výrazné přestavbě došlo až na konci 15. a začátkem 16. století – rodem z Polánky.
-
- Dvoukřídlá tvrz.
 - Hlavní SZ hranolová věž (8,8x7,5 m).
 - 2 nárožní věžovitá stavení v JZ a JV rohu objektu.
 - Celé nádvoří bylo pravděpodobně ohrazeno jen dřevěnou palisádou.
 - Dřevěné konstrukce byly postupně nahrazovány zděnými + roubené nástavby.
 - Došlo k sjednocení stavby do dvoukřídlé dispozice tvaru „L“.
-
- Nadstavba věže o cihlovou část.
 - Interiéry doplněny sedlovými portály s přetínavými pruty.
 - 2 sklepy s cihlovou valenou klenbou.
 - Výstavba zděného parkánu.

PŮDORYS



212. Bošovice – analytický půdorys torze (s využitím stavebněhistorického průzkumu Z. Gardavského a analýzy J. Sadílka). 1 – první, 2 – druhá, 3 – třetí gotická fáze, 4 – renesanční etapy, 5 – barokní činnost, 6 – pravděpodobné zařazení konstrukcí.

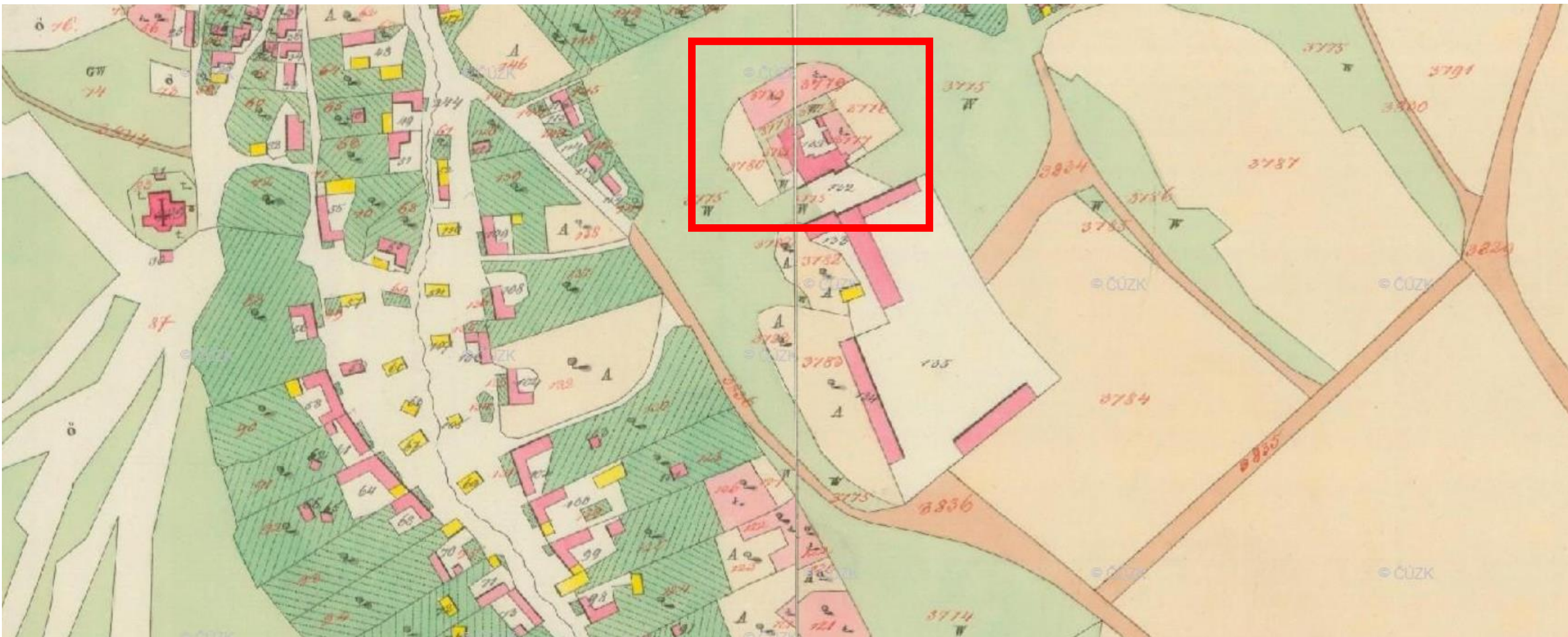




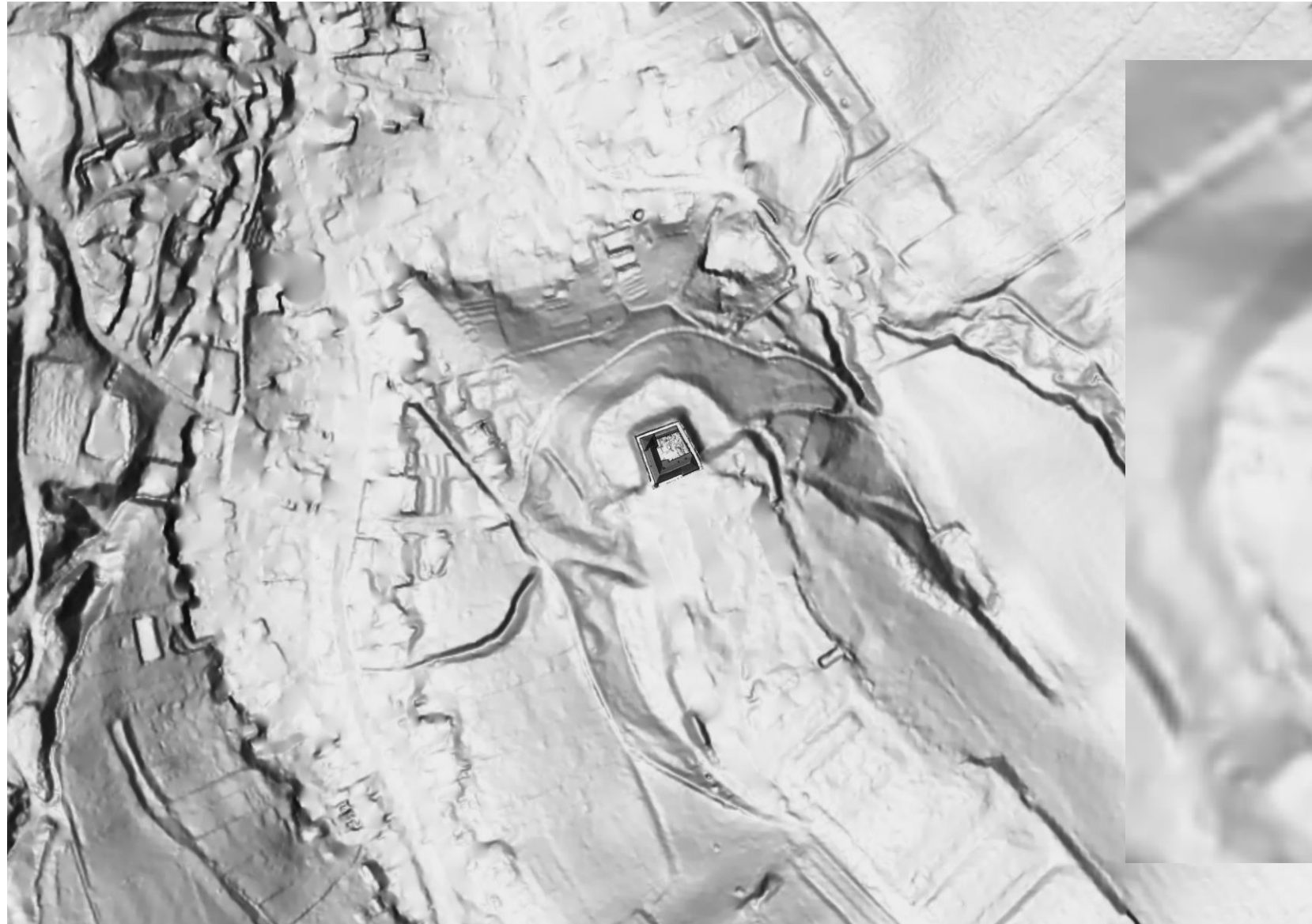
INDIKAČNÍ SKICA (1826)



CÍSAŘSKÉ OTISKY (1826)



LIDAR



3D MODEL



- PLAČEK, Miroslav. *Ilustrovaná encyklopedie moravských hradů, hrádků a tvrzí*. Nakladatelství Libri. Praha 2007.
- [https://ags.cuzk.cz/archiv/openmap.html?typ=ciom&idrastru=B2 a 6 MS 191-1 6](https://ags.cuzk.cz/archiv/openmap.html?typ=ciom&idrastru=B2_a_6_MS_191-1_6)
- [https://ags.cuzk.cz/archiv/openmap.html?typ=ciom&idrastru=B2 a 6 MS 191-1 7](https://ags.cuzk.cz/archiv/openmap.html?typ=ciom&idrastru=B2_a_6_MS_191-1_7)
- <https://www.mza.cz/indikacniskici/skica/detail/272>
- <https://sketchfab.com/3d-models/bosovice-tvrz-6a396c014b87462d91231a8909a1b4dc>