

**MUNI**  
ARTS

**Epigrafika**

# Pojem

Epigrafé (řec.) = nápis



Epigraphy (angl.)



Epigraphik resp.  
Inscribenkunde (něm.)



# Definice

Tradiční definice: nápis (ř. epigrafé, lat. inscriptio) – text, který je zhotovený na trvalých látkách jako např. kámen, kov apod. Nápisu je vlastní monumentalita nebo plastičnost (reliéfní provedení) a v zásadě nebyl nápis vytvořený školeným písařem.

Ale také: nápisy na relativně málo trvalých látkách (např. řezy do kůže), nápisy, které nejsou monumentální (např. drobné ryté graffiti v omítce), a také nápisy, které nezasahují nad či pod povrch (např. nápisy na nástěnných malbách).

**Paleografické texty v užším slova smyslu** (např. úřední a literární texty na papyru, pergamenu nebo papíru)

X

**epigrafický text**

# Čtyři kroky odlišení paleograf. a epigraf. textu

- A. tvůrce nápisu vykonává podobný pohyb rukou jako při paleografickém zápisu (nástroj: pero, olůvko, štětec, stylus, křída apod.), ale jiná psací látka, podklad (např. malované nápisy na nástěnných malbách; nebo texty na voskových tabulkách).
- B. tvůrce vykonává podobný pohyb, ale nástroj, uchopení a psací látka je jiná (např. rytí v pěsti uchopeným klínem do omítky při tvorbě graffiti na zdi).
- C. ruka tvůrce vykonává jiný pohyb jako při psaní, jinak drží psací nástroj a používá jinou psací látku (např. tesání do dřevěného trámu dřátem).
- D. vytváření sériového nápisu (např. vyražení nebo otisk pomocí matrice – vzniklé dílo není originálem ale jen kopií).

# Cíl epigrafiky

Analyzuje formální (vnější) a obsahové (vnitřní) znaky historických nápisů a jejich nosičů.

**Aplikovaná epigrafika:** správně interpretovat a zařadit nápisy, aby jich bylo možno použít jako spolehlivého historického pramene.

**Systematická epigrafika:** sledování autonomního vývoje jednotlivých typů nápisů v jejich nejširších kulturně politických souvislostech, tzn. v nejužším kontextu k jejich nosičům či jejich zázemí, a to jak jejich vnější stránku, tak i obsah. Podobně jako **diplomatika** a **kodikologie**.

**Všeobecná epigrafika** – všechny druhy nápisů.

**Speciální epigrafika** – bez nápisů na sériově vyráběných nosičích (na mincích, medailích, pečetích, knižních vazbách apod.).

# Příbuzné disciplíny

Paleografie

Nápisová paleografie

Diplomatika a kodikologie – podobná metodika analýzy

Papyrologie – nápisy na ostrakách (hlíněných střepech)

# Epigrafika podle písma

Latinská

Řecká

Hebrejská

Cyrilská

Arabská

# Latinská epigrafika

## Antická latinská epigrafika – 600 př. n. l. do 5 st. n. l.

- Na našem území – keltské a starořímské nápisy – přelom letopočtu.
- Raněkřesťanská epigrafika – 1. až 7. st. n. l.

## Postantická epigrafika

- Středověká epigrafika – od ca 6. st. do ca 1450/1500.
- Raněnovověká epigrafika – od ca 1450/1500 do 18. st.



# Specifika nápisové kultury

Kvantita – v jednotlivých obdobích zpravidla nižší než počet kodexů, listin apod. (na rozdíl od starověku – větší dochování nápisů).

Vývoj forem písma – zaostával za vývojem kodikologických a diplomatických písemností.

Dochování – nápisy se mohly delší čas dochovat na kulturní periferiích.

Sociální prestiž – nejstarší nápisy na kostelích a v kláštrech.

Objednatelé – do 12. st. výlučně církevní kruhy.

Regionální kulturní okruhy? – specifické nosiče nebo nápisy? – katalogizace podle regionů.

# Terminologie

**Epigraf** – vědec, který identifikuje, analyzuje a zpřístupňuje epigrafické texty.

**Epigrafický nosič** – památka, na které je umístěný nápis (např. zvon, křtitelnice, lavice, zeď, náhrobní deska apod.).

**Zápis** – všeobecný termín pro jakýkoliv druh textu.

**Nápis** – termín pro epigrafické texty: skládá se z písmen (liter), číslic (římských nebo arabských) a pomocných znaků (interpunkční znaky, opravy, zkracovací znaménka).

**Objednavatel nápisu** – osoba, která nemusí souviset s procesem realizace nápisu; pokrývá náklady.

**Autor nápisu** – člověk, který vymyslel text nápisu.

**Zhotovitel nápisu** – osoba, která nápis fyzicky vytvořila (kameník, malíř, tesař, řezbář, kovář, kovolijec apod.).

# Terminologie

**Spojení písem** (*nexus litterarum*) – části písmen se překrývají, ale nemění svůj tvar.

**Enkláva** (*litterae inscriptae*) – jedno písmeno je vepsáno do druhého.

**Písmena s přesahem** (*litterae intercisae*) – písmena se navzájem protínají.

# Terminologie

**Devíza** – textem vyjádřené rodové nebo rodinné heslo (např. *carpe diem*, nebo *memento mori*).

**Emblém** – organické spojení obrazu a písma.

**Kaligram** – lyrický text uspořádaný do obrázku.

**Nápisová páska** – text osvětlující výjev zobrazený na výtvarné památce.



**A(MA) M(E)  
T(E) S(EMPER)  
A(MAVI)**

# Vývoj epigrafických písem

|                            | 10. st. | 11. st. | 12. st. | 13. st. | 14. st. | 15. st. | 16. st. | 17. st. | 18. st. |
|----------------------------|---------|---------|---------|---------|---------|---------|---------|---------|---------|
| KAPITÁLA                   | →       |         |         |         |         |         | ←       |         |         |
| ROMÁNSKÁ MAJUSKULA         |         |         | ↔       |         |         |         |         |         |         |
| GOTICKÁ MAJUSKULA          |         |         |         | ↔       |         |         |         |         |         |
| RANĚ HUMANISTICKÁ KAPITÁLA |         |         |         |         |         |         | ↔       |         |         |
| Gotická minuskula          |         |         |         |         | ↔       |         |         |         |         |
| Fraktura                   |         |         |         |         |         |         | ←       |         |         |
| Humanistická minuskula     |         |         |         |         |         |         | ←       |         |         |

# KAPITÁLA

Archaická kapitála – 6. až 4. st. př. n. l. – nejstarší latinské nápisy (např. zlatá spona z Praeneste).

Kanonizována kapitála – ca 3. st. před n. l. až 8. st. n. l. / 9. až 12. st. / 15. st. až dodnes. scriptura monumentalis – poměr šířky a výšky 1:1.

scriptura actuaria – výška písmen jasně převažuje nad šířkou.

Unciála – 2. až 8. st. / pro verzálky 12./13. st. až 15. st.



# Nejčastější zkratky

- Titulatura:

- IMP – imperator
- PONT – pontifex
- CAES – caesar
- MAX – maximus

- Zaměstnání a původ:

- LEG – legio
- TR – tribus
- D – dominus
- MIL – miles
- NOB - nobilis

- Osobní jména:

- C/G – Gaius
- M – Marcus
- SP – Spurius
- P – Publius
- T – Titus

- Nomina sacra:

- DNS – dominus
- PBR – presbyter
- IHS – Ihesus
- EPS – episcopus
- DS - Deus

# Starořímské nápisy u nás

Římský nápis u  
Trenčína  
(římský nápis na  
trenčínské  
hradní skále  
nebo trenčínský  
nápis).  
179-180 n. l.  
VICTORIAE /  
AVGVSTORVM  
/ EXERCITVS  
atd.)





# Starořímské nápisy u nás

Keltské mince

Keramika



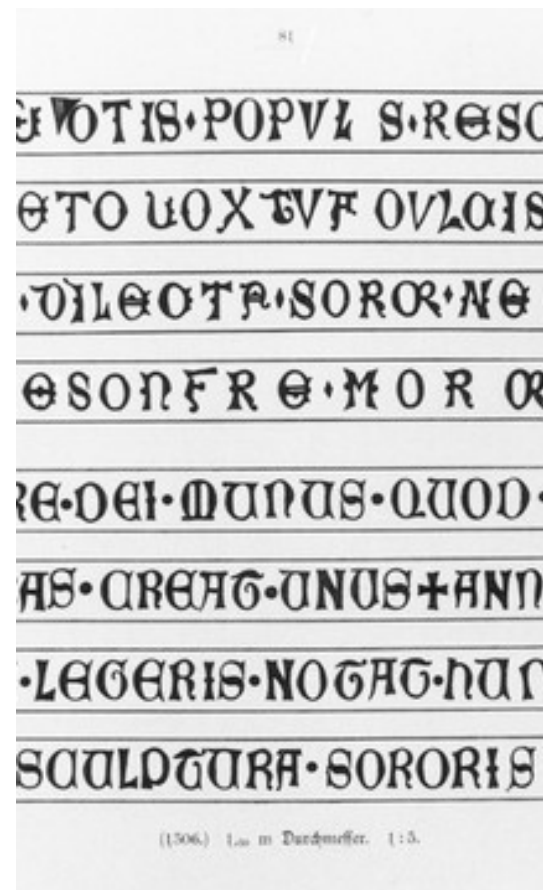
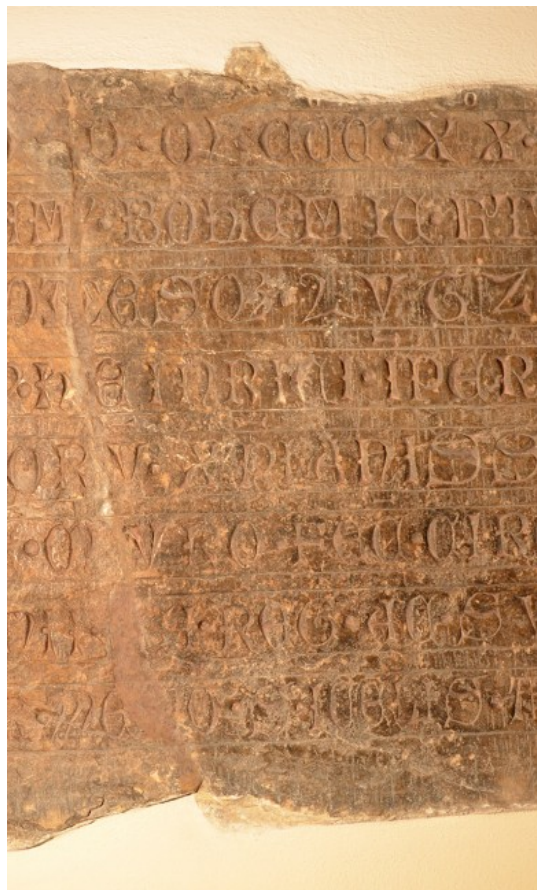


## Středověká epigrafická písma

- Raný středověk - 6. až 8. st. – „barbarizace“ kanonických tvarů klasické *capitalis monumentalis* – úpadek epigrafické kvality, ortografie a gramatiky.
- Nápisové písmo karlovského období – 9. st.
  - Raněstředověká kapitála/majuskula.
- ROMÁNSKÁ MAJUSKULA (12 st.) - převažuje kapitální tvarosloví se silným podílem unciálních tvarů. V českém prostředí málo dokladů.

# GOTICKÁ MAJUSKULA (13. – 14. st.)

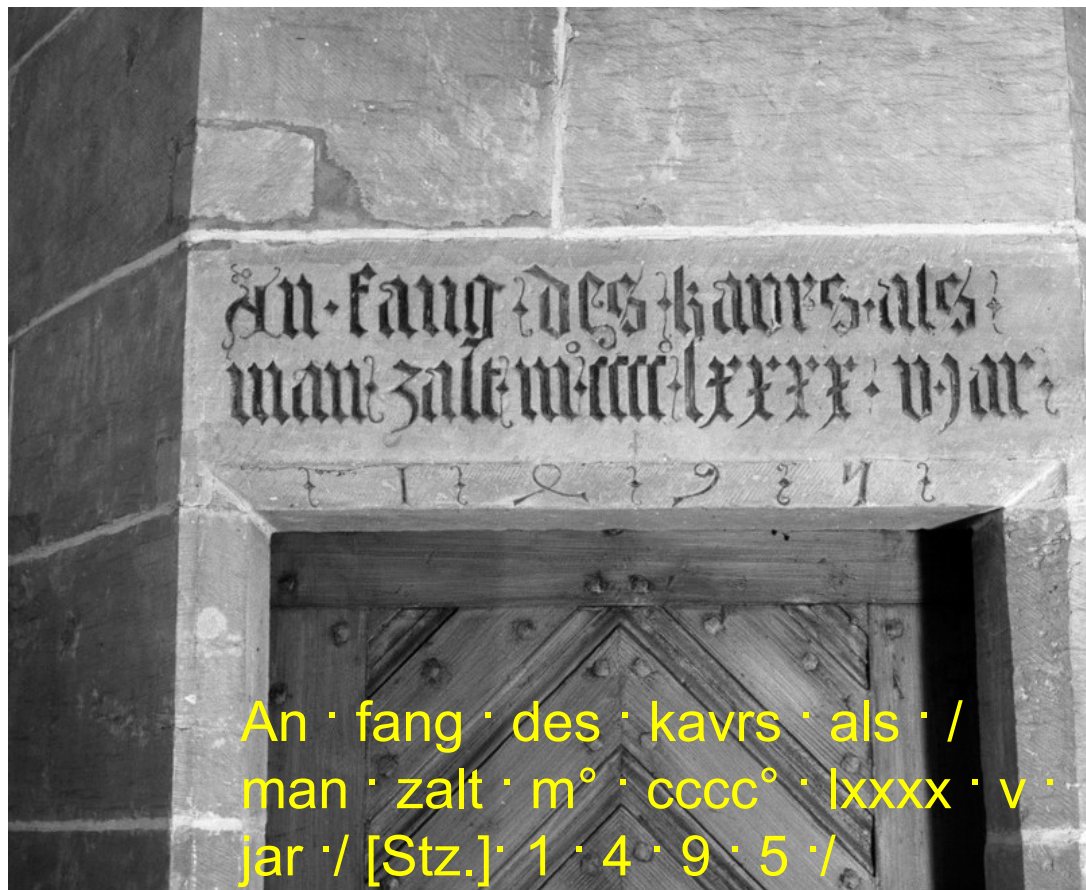
Pokračování v  
tendencích  
románské majuskuly  
– kombinace  
kapitálních,  
unciálních a dalších  
kulatých tvarů jiného  
původu („N“ a „T“)



1306

# Gotická (nápisová) minuskula

- 14. – 16. st.
- Převzato z oblasti písma knižního (*textura*, resp. *gotica libraria*)
- Minimální výšková diference – dojem dvoulinkové osnovy.



1495-1498

ze d' iunvrau auf den perr. hie e den wurmb hie



Gotická minuskula, Jindř. Hradec, hrad, nástěnná malba, 1338

## Gotická (nápisová) minuskula

Smíšené formy.

Gotická minuskula s verzálkami,  
kapitálky (před 1541)

Přepis: Anno · d(omi)ni · M · D <  
XLI> · die / vero <24> mensis  
<MAY> Obyt / venera(bi)lis Vir ·  
d(omi)n(u)s · Michael / Piscatoris  
· Canonicus · Eccle(s)i(a)rum /  
Sa(n)cti · viti <· Et · s(an)cti ·  
an(dreae) ·> ac · Rector · /  
parrochialis · Eccl(esi)e · S(an)cti  
· georgy / In · poge(n)hausen ·  
c(uius) · a(n)i(m)a · deo · viuat

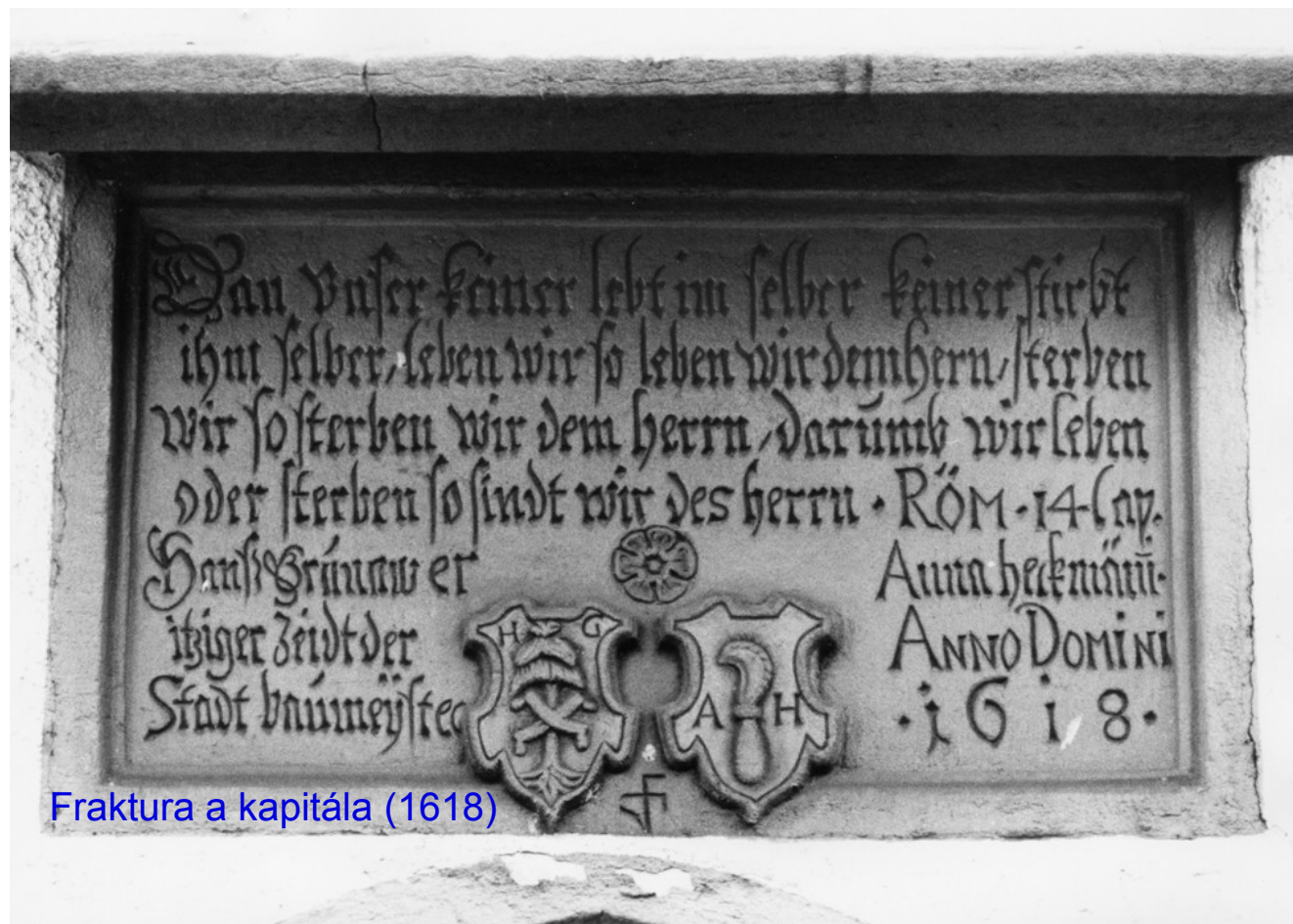


# Fraktura

Z tradice gotické minuskuly.

Texty v národních jazycích.

Typické znaky: oválné tvary, tzv. sloní choboty, pod linku protažené dlouhé „s“ a „f“.



Fraktura a kapitála (1618)

# Raněhumanistická kapitála (kon. 15. st. – kol. 1550)

Kapitální písmo s  
některými retrospektivními  
a „nelatinskými“ prvky:

tzv. epsilon „E“

retrogradní „N“

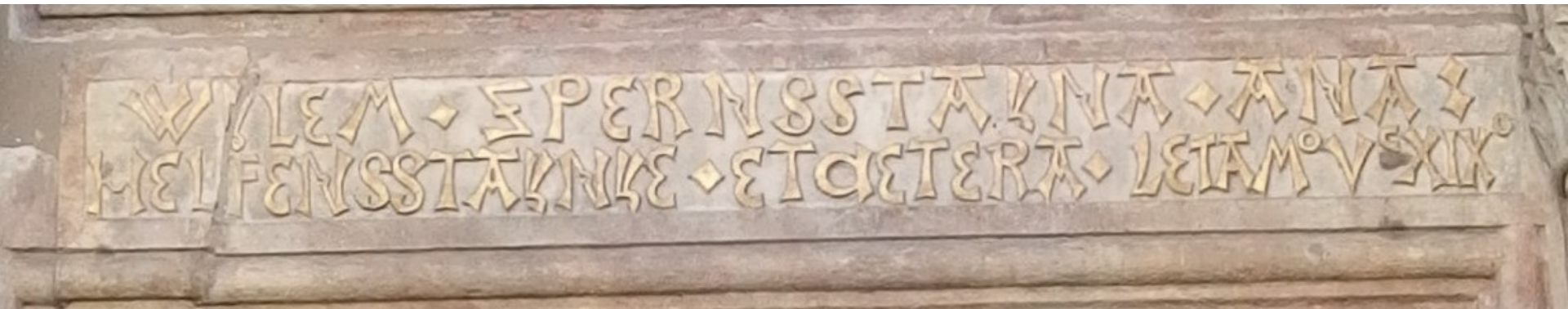
tzv. byzantské „M“, tj. „M“ ve  
tvaru „H“



# Raněhumanistická kapitála



Moravská Třebová (okres Svitavy), zámek, portál, 1492



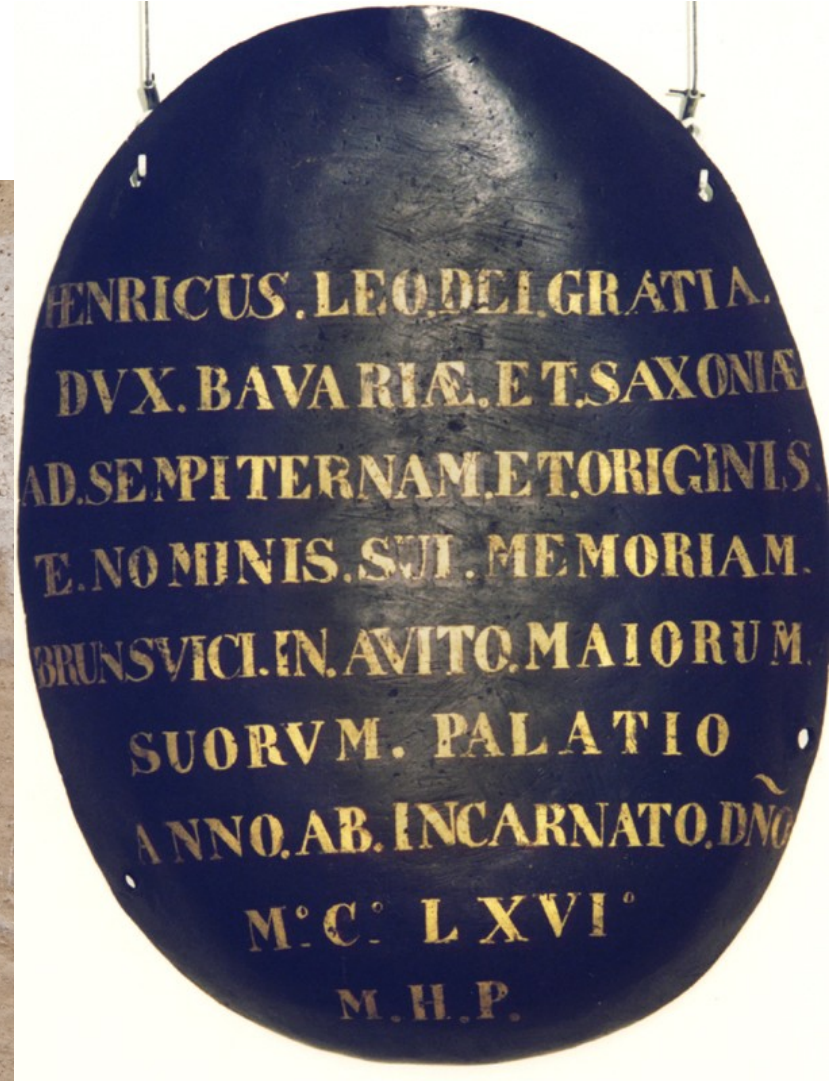
Pardubice, kostel sv. Bartoloměje, portál, 1519

# Novověk - kapitála

- Vedoucí nápisové písmo evropského novověku (výraznost, symetričnost a přijatelné nároky na řemeslné zpracování)
- Humanistická centra (Augsburg, Budín)
- Masové rozšíření v Čechách od 40. let 16. století
- Pokračování v tradici klasické římské *scriptura monumentalis*
- V menší míře humanistická minuskula, polokurzíva a kurzíva (neoficiální a spontánní nápisy)




# Interpunkce a zkratky



# Třídění epigrafického materiálu


Způsob **zhotovení**: tesání či řezání, rytí, odlévání resp. zhotovení negativních forem pro odlévání, malování, vnášení do omítek atd.



**Materiál** (látka): kámen, dřevo, látky, kov, omítky a zdi atd.



Primární **umístění**: budovy a stavby (např. kostely) samostatně nebo jako doprovod fixovaných děl, zvony, terén (hraniční kameny, kříže apod.), mobiliář, produkty uměl. řemesla, textový doprovod uměl. děl atd.



**Obsah**: literární, historický (s nebo bez datace), právní.

# Materiály nosičů

- Kamenné nosiče:
  - Pískovec
  - Vápenec
  - Mramor
  - Žula
- Technika: tesání, rytí, malování



# Materiály nosičů

Dřevěné, kosterní a slonovinové nosiče:

- Dřevo:
  - Trámy
  - Dřevěný mobiliář
  - Voskové destičky
- Kosti, rohy, parohy:
  - Slonovina



# Materiály nosičů

- Omítka a oltářní desky:
  - Sgrafito – renesanční fasádní technika
- Kovové nosiče:
  - Bronz (měď + cín)
  - Mosaz (měď + zinek)
  - Olověné destičky (sepulkrální nápisy)
  - Zlato, stříbro a měď
  - Technika: gravírování, email (roztavené sklo do kovu), puncování, tepání apod.



# Materiály nosičů

- Keramika a sklo
  - Technika: malování a rytí
- Textilní nosiče
  - Technika: vyšívání a tkaní





# Umístění nápisů

- Na stavbách a konstrukčních částech:
  - Funkční doplňky stavby: dveře, brány, okna, dlažba ...
  
- Nápisys na drobné architektuře:
  - Studny
  - Sochy
  - Kamenné kříže a křížové kameny
  - Kaple
  - Kalvárie
  - Hraniční kameny
  - Milníky

# Umístění nápisů

- Nápis na movitých památkách
  - Mobiliář
  - Sepulkrálie (funerálie)
  - Předměty „každodenního užitku“ (zbraně, šperky, oblečení, předměty k stolování, knižní vazby ...)

Nápis: AEI/OV



# Obsahová typologie nápisu

- Nápisy s funkcí veřejné informace (zákonodárné tabule)
- Propagace a reprezentace (posílení a legitimizace politické moci)
- Didaktický charakter
- Memoriální (pamětní) nápisy
  - Texty na sepulkráliích (funerálních památkách)
- Historiografické texty
- Spontánní graffiti
- Nápisy na fundacích (realizace nebo renovace díla)
- Dedikační nápisy na uměleckých dílech
- Vlastnické nápisy

Kompaktní deska na kapli Božího těla, která kdysi stála v Praze na  
Dobytčím trhu (nynější Karlovo nám.), s citátem usnesení Basilejských  
kompaktát v češtině



Vyhnání vídeňských Židů (1670) – nápis nad portálem Leopoldskirche  
(Vídeň)

DIVO LEOPOLDO  
MARCHIONI AVSTRIÆ PATRONO PROVINCIAE  
IN PRÆSENTIA  
LEOPOLDI ROM IMP. S.A.H.BRECIS ARCH. AVST.  
ET HISPANIA MARGARITÆ AVC CONJVCIS  
A WILDERICO S.R.IMP. PRINCIPE EPO ORDINARIO  
SYNAGOCÆ PERVERSA A PATRONIS  
DANIELE LAZARO SPRINGER CONSULE SENATVQ: VIENN:  
IN ECCLESIAM CONVERSA CONSECRATA DEDICATA EST  
POST PLENE AB AVSTRIA INFERIORE ABACTOS HEBRÆOS  
IN FESTO MESSIÆ PARENTIS VIRGINIS SINE RVGA  
CONCEPTA COGNATO ZACHARIÆ SACRO

# Římské číslice

| Římská číslice | I | V | X  | L  | C   | D   | M    |
|----------------|---|---|----|----|-----|-----|------|
| Hodnota        | 1 | 5 | 10 | 50 | 100 | 500 | 1000 |

MDCLXVI

MCMXC

MMXXIV

# Římské číslice

? **DLXXX** ?

# Římské číslice

- I)) – 5.000
- ((I)) – 10.000
- D)) – 50.000
- ((M)) – 100.000
  
- Horizontální tah nad:
  - V (5.000)
  - X (10.000)
  - C (100.000)
  - M (1.000.000)



# Arabské číslice

Středověk – Španělsko – 10. st.

V říši a střední Evropě od konce 14. st.



# Chronogram

- **Chronogram** – část věty nebo celá věta, někdy heslo, v němž některá písmena mohou mít hodnotu římských číslic (I, V, X, L, C, D, M).
- **Chronostich** – chronogram ve verši.
- **Chronodistichon** – dvojverší.

Anno **C**on**L**I**C**t**V**s, **V**  
b**I** Thra**X** est **M**Vsta  
pha **V**I**C**t**V**s,  
T**V**r**C**I**C**a porta r**V**I**t**  
nostraq**V**e str**V**C**t**a  
f**V**I**t**  
[???



# Chronogram

Anno **C**on**L**I**C**t**V**s, **V**b**I** Thra**X** est **M**Vstapha **V**I**C**t**V**s,  
**T**V**r****C**I**C**a porta r**V**it no**s**traq**V**e str**V**C**t**a f**V**it  
[1716]



# Epigrafické bádání

- Předkritické – sbírání antických nápisů jako kuriozit (do 16. st.)
- První katalogy nápisů (16.-18. st.)
- Vědecké soupisy antických nápisů:
  - CIG – Corpus Inscriptionum Graecarum (1825-1860).
  - CIL – Corpus Inscriptionum Latinarum (1863-1936).
  - Raněkřesťanské nápisy z 1. až 7. st. – samostatné svazky.

# Epigrafické bádání

- **Die Deutschen Inschriften** – německo-rakouský projekt – cílem je katalogizovat latinkou psané nápisy v jakémkoliv jazyce (latina, němčina) od 6. st. do raného novověku (pol. 17. st.) – první svazek 1942.

- V r. 1959 obnovení projektu (Bonn, Mnichov, Heidelberg, Göttingen, Mohuč, Düsseldorf, Berlín, Lipsko, Vídeň).
- Dnes vydáno více než 100 sv. = 40 tis. nápisů.

The screenshot displays the website interface for 'DEUTSCHE INSCRIFTEN ONLINE'. At the top, there is a navigation bar with the following elements:

- DI O** DEUTSCHE INSCRIFTEN ONLINE logo
- PROJEKT** Projektinformationen
- THEMEN** Inschriften im Kontext
- GEOGRAPHIE** Inschriften nach Gebieten
- SUCHE** Inschriften finden

Below the navigation bar is a graphic of a bookshelf with several green books. The spines of the books are labeled with various regions and project titles, such as 'INSCRIFTEN · BRAUNSCHWEIG', 'INSCRIFTEN · STADT...', 'INSCRIFTEN · RHEIN-HUNSRÜCK', 'INSCRIFTEN · STADT HELM...', 'INSCRIFTEN · LANDGRAVE GOTTEN...', 'INSCRIFTEN · STADT TRAR...', 'INSCRIFTEN · KÖLN', and 'INSCRIFTEN · ERFORD'. To the right of the bookshelf, the text reads: **DEUTSCHE INSCRIFTEN ONLINE** Projektinformationen.

Below the bookshelf graphic is a dark blue navigation bar with the following links: **Aktuelles** • **Forschungseinrichtungen** • **Publikationen** • **Richtlinien** • **Verlage** • **EFDZ**

The main content area is divided into two sections:

- PROJEKT BESCHREIBUNG** (Project Description) with a sub-section **INHALTSÜBERSICHT** (Table of Contents).
- FORSCHUNGSEINRICHTUNGEN** (Research Institutions) featuring a map of Germany and the text: **Forschungsstelle Bonn** Erfassung der Inschriften von Nordrhein-Westfalen.

# Epigrafické bádání

- Syntézy v západní Evropě: Robert Favreaux (franc. epigraf), Rudolf M. Kloos, Walter Koch (oba Mnichov).
- České bádání:
  - Praha – Ivan Hlaváček. Jeho žák **Jiří Roháček** (†2023).
  - Brno – **Miroslav Flodr** († 2015).

# Corpus inscriptionum Bohemiae (ed. Jiří Roháček)

- Ústav dějin umění AV - Epigrafické a sepulkrální studia
- každoročně organizuje zasedání k problematice sepulkrálních památek
- ročenka - Epigraphica et Sepulcralia

FONTES HISTORIAE ARTIUM III

## NÁPISY MĚSTA KUTNÉ HORY

Kutná Hora, Kaňk, Malín a Sedlec  
včetně bývalého cisterciáckého kláštera

CORPUS INSCRIPTIONUM BOHEMIAE I

Jiří Roháček

1996

# Zásady popisu epigrafické památky – EP

(podle M. Flodra, viz <https://hdl.handle.net/11222.digilib/101974>)

- I. Lokalizace památky
  - a. Označení obce
  - b. Objekt, v němž se EP nachází
- II. Celková charakteristika EP
  - a. Určení nositele nápisu
  - b. Materiál
  - c. Rozměry
  - d. Úprava, zpracování
  - e. Stav dochování
  - f. Stáří, provenience
- III. Záznam nápisu  
(nejpodstatnější složka)
  - a. Písmo (grafika, technika, velikost)
  - b. Přepis (nic neměnit a nedoplňovat)
  - c. Stav textu





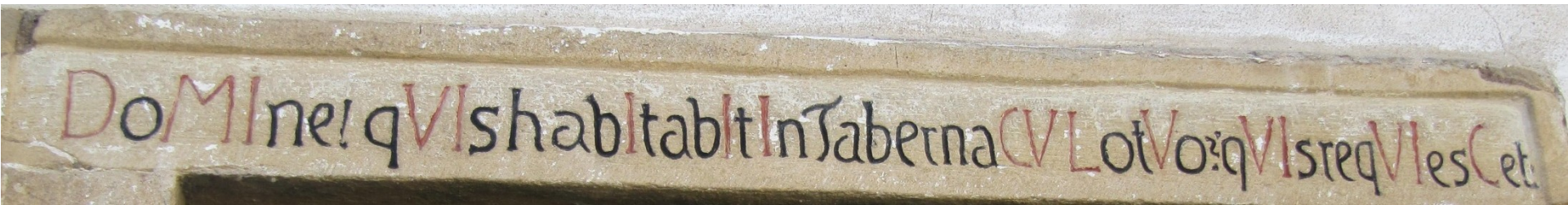
# Chronogram - příklady



# Chronogram - příklady



# Chronogram - příklady



# Doporučená literatura

ROHÁČEK, Jiří. Epigrafika v památkové péči. Praha: Národní památkový ústav, ústřední pracoviště, 2007.

ŠEDIVÝ, Juraj. Historické nápisy a ich nosiče. Bratislava: Univerzita Komenského v Bratislave, 2018.